

唐朝穿越指南

长安及各地人民生活手册

森林鹿 著



番外篇

鼎

北京联合出版公司

唐朝穿越指南

长安及各地人民生活手册

森林鹿 著



北京联合出版公司
Beijing United Publishing Co., Ltd.

图书在版编目 (CIP) 数据

唐朝穿越指南：长安及各地人民生活手册 / 森林鹿
著. —北京：北京联合出版公司，2017.8

ISBN 978-7-5596-0289-3

I. ①唐… II. ①森… III. ①中国历史—唐代—通俗
读物 IV. ①K242.09

中国版本图书馆 CIP 数据核字 (2017) 第 088244 号

唐朝穿越指南：长安及各地人民生活手册

作 者：森林鹿

责任编辑：徐秀琴 咎亚会

北京联合出版公司出版

(北京市西城区德外大街 83 号楼 9 层 100088)

河北鹏润印刷有限公司印刷 新华书店经销

字数：288 千字 700mm×990mm 1/16 印张：21

2017 年 8 月第 1 版 2017 年 8 月第 1 次印刷

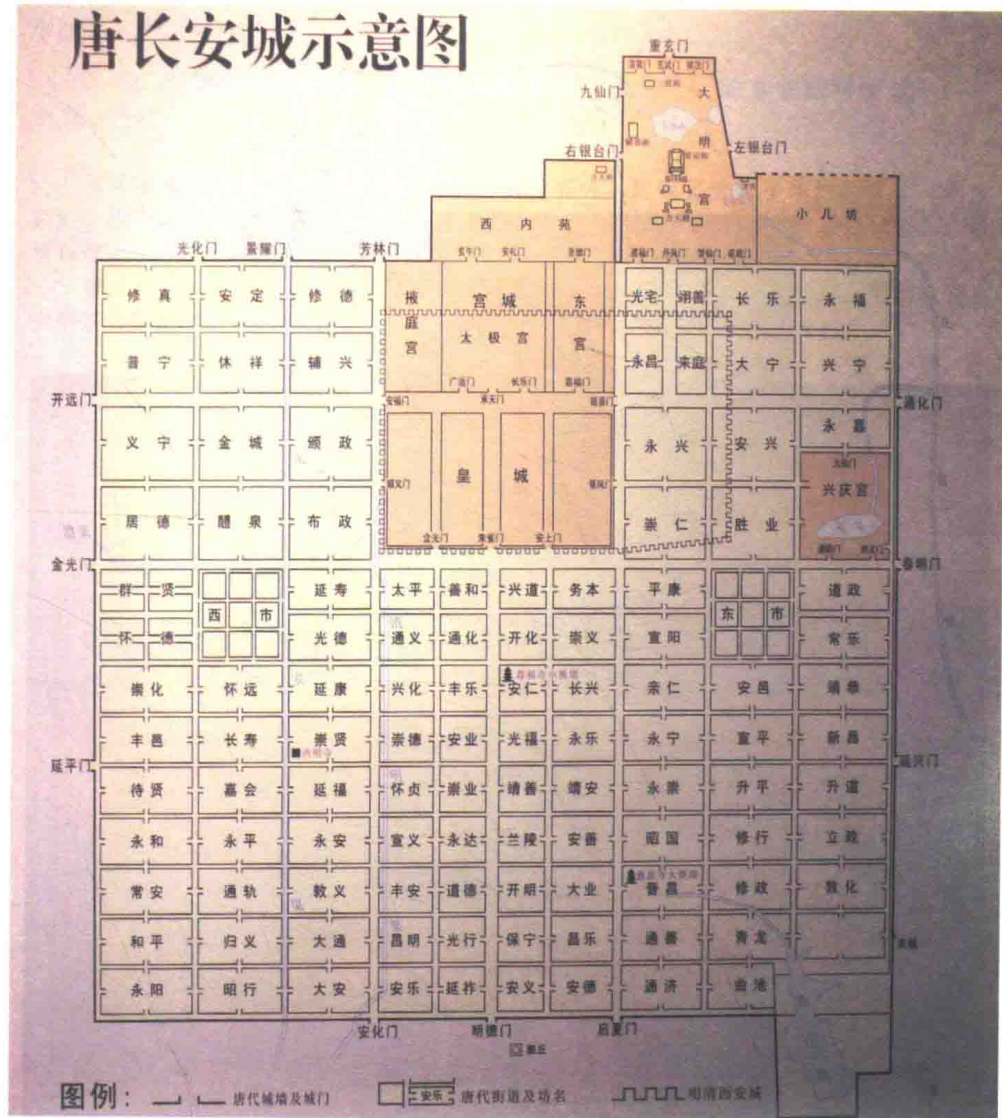
ISBN 978-7-5596-0289-3

定价：39.80 元

未经许可，不得以任何方式复制或抄袭本书部分或全部内容
版权所有，侵权必究

如发现图书质量问题，可联系调换。质量投诉电话：010-82069336

唐长安城示意图



《第一章 穿越先过语言关：想穿越到长安过夜生活？城管叔叔欢迎您！》配图

宫城、皇城和110个里坊，把庞大的长安城分割成整齐严密的棋盘状。唐代长安实行夜禁，日落后百姓不可出坊。从西安博物院展出的唐长安城复原模型，可见坊门、坊墙、街道和排水沟。照片由西安博物院志愿者张和鑫于2012年6月拍摄。





《第一章 穿越先过语言关：是谁在叫“太巴荒”？那是杜甫
呼唤“太白兄”……》配图

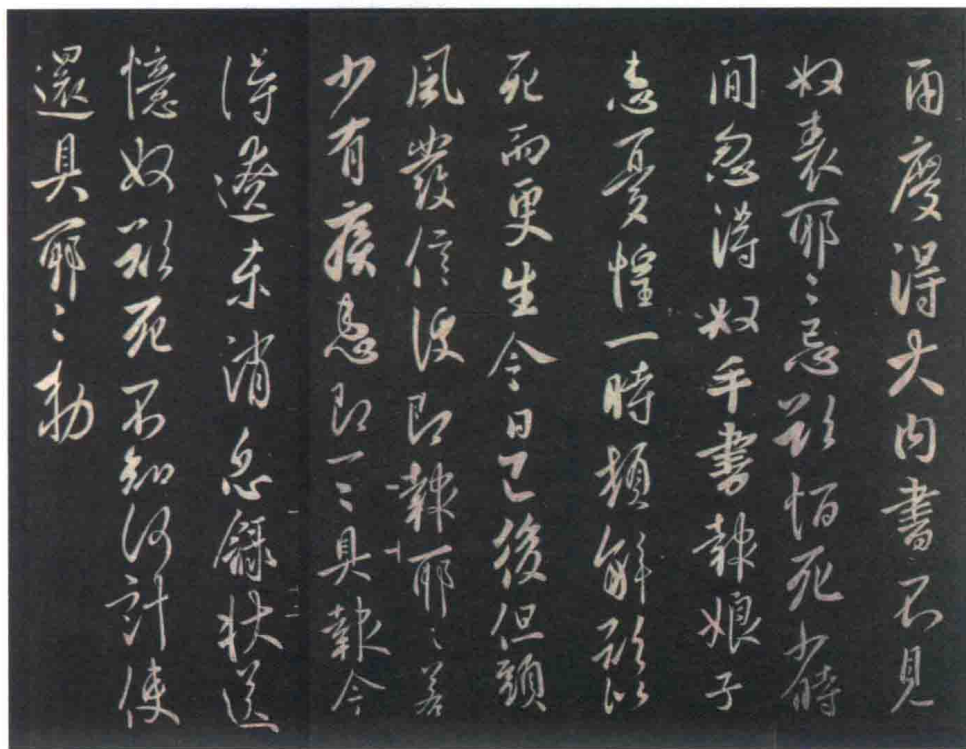
元代乘驿银牌，上镌“天赐成吉思皇帝圣旨疾”十字，是元朝因
公务使用驿站的官方凭证，现藏中国国家博物馆。

历代官驿站都不为普通百姓服务，要住宿换乘，必须出示相应的
公务证明和官方凭证。

《第一章 穿越先过语言关：见了官员别乱叫“夫人”，除非您想拜干爹……》
配图

《宋拓淳化阁帖》中收入的唐太宗李世民书法，是他写给儿子李治的家信《两度帖》。由中国书店影印出版，新华书店首都发行所1988年发行。文字辨录及试译为作者鹿自作。

李世民在家信中对儿子自称“耶耶”，确凿地证明了这是当时子女对父亲的称呼。全信语气随意亲切，感情表达强烈，完全未受君臣之礼拘束，极具唐人个性。



文字内容：

两度得大内书
不见奴表
耶耶忌欲恒死
少时间忽得奴手书
报娘子患
忧惶一时顿解
欲似死而更生
今日已后 但头风发
信便即报
耶耶若少有疾患
即一一具报
今得辽东消息 录状送
忆奴欲死 不知何计
使还具
耶耶 敕

试译：

两次接到宫里送来的文书
都不见雉奴你的书信
爸爸我担心得要死
刚才突然得到雉奴你的亲笔手书
说娘子生病了（未知此“娘子”身份）
我的担心害怕顿时消失
就像死后又复活一样
从今以后 只要（未知指谁的）头风病发作
就立即写信来报告
爸爸我如果生病
也会写信告诉你
今天得到辽东（战场）消息 抄一份给你
想你想得要死 不知道该怎么办
派人送信（书信套语）
爸爸 敕（皇帝亲笔签名）



《第一章 穿越先过语言关：哑巴亏不能吃，教您几句唐代骂人话》配图

莫高窟第321窟南壁，大杂院。

画面上反映了大杂院内的生活情景：右上屋内系猎户夫妇及随从；左下一屠户肩扛已屠宰的牲畜往外走；院内有二个男子在斗殴，一穿袍服，一上身赤裸，前者撕裂了对方的裤腿，旁边着襦裙的妇女挥着左手，劝阻不要再打，一牵犬者在回首旁观；山坡处一男子持刀追抢前面背负财物者。这种底层人民的生活状态，是产生俚语詈骂的典型环境。

《第二章 如何在唐朝做一名合格的吃货：上朝日请务必参加公款吃喝，品种丰富，料足量多》配图

唐彩绘劳作女俑，1972年吐鲁番市阿斯塔那201号墓出土，新疆博物馆藏。照片由连枝草于2012年6月拍摄于山西博物院与新疆维吾尔自治区博物馆、吐鲁番博物馆共同举办的“天山往事——古代新疆丝路文明展”现场。

此组劳作俑由舂米俑、簸粮俑、推磨俑、擀饼俑组成，旁边有一整子，生动地再现了饼食制作的全过程。唐代北方已经大规模种植小麦，主粮以面食为主。女厨师们妆容艳丽，衣饰精美，表情安详喜悦，她们造出来的面饼会有多美味，您不想尝一块吗？





《第二章 如何在唐朝做一名合格的吃货：“没见过吧，这叫日式刺身！”“不就是切鲔嘛……”》配图

北宋妇女斫鲔雕砖，传河南偃师出土，现藏中国国家博物馆。

“鲔”也就是生鱼片丝，本来是我国的传统美食，自周朝到明代一直很流行。唐代贵族男子都很乐于当场向客人展示自己的切鲔手艺。唐人吃生鱼讲究新鲜、切细丝缕、拌葱花食用。这块北宋雕砖上的高髻妇女，腰缠宽大斜格纹围裙，挽袖，露出了臂上的长圈套镯，凝目注视着面前的高木方桌。桌上置短柄尖刀一把，大圆木菜墩上有大鱼一条，鼓腮动鳍。刀旁有一柳枝穿三条小鱼，形象生动活泼。

《第二章 如何在唐朝做一名合格的吃货：欢迎光临正宗河北醋芹老店，本店专营魏家菜》配图

葵菜，现名冬苋菜、冬寒菜，为明清之前我国大部分地区人民最常见、食用量最大的蔬菜。唐朝人重视栽食葵菜，称为“园葵”。现在我国四川两湖等地区较常见。照片由彭二拍摄。



《第二章 如何在唐朝做一名合格的吃货：茶里不加葱姜盐果汁，让人怎么入口啊，掀桌！》配图

陕西法门寺出土唐懿宗咸通年间“文思院造”银金花茶具一套，现藏陕西法门寺珍宝馆。照片由叁叁君于2010年11月拍摄。

“文思院”是专门制造金银犀玉巧工之物的宫廷手工工场。法门寺地宫发现的唐宫廷茶器包括鎏金壶门座茶碾子、鎏金团花纹银碾轴、鎏金飞仙鹤纹银茶罗子、鎏金银龟盒、蕾纽摩羯纹三足架银盐台、金银丝结条笼子等共11件，完整地再现了唐代烹茶的全过程。





《第二章 如何在唐朝做一名合格的吃货：李白斗酒诗百篇…… 你给老子喝的是假酒吧？》配图

唐镶金兽首玛瑙杯，1970年出土于陕西西安南郊何家村，陕西历史博物馆镇馆之宝。

此杯通高6.5厘米，长15.6厘米，口径5.6厘米，鼻部金帽可以拧下，大小口都可用来饮酒。材质为罕见的五彩缠丝玛瑙。玉师在玉材的小端雕琢出惟妙惟肖的兽头，把纹理竖直的粗端雕琢成杯口，而口沿外又恰好有两条圆凸弦，线条流畅自然，天衣无缝。专家认为这种形制起源于西方，希腊人称之为“来通”，后来传播到亚洲。



《第三章 入乡随俗，基本生活常识要具备：站累了想坐会儿？抱歉，您可能找不到椅子哟！》配图

唐花鸟人物螺钿青铜镜，1955年河南洛阳出土，现藏中国国家博物馆。

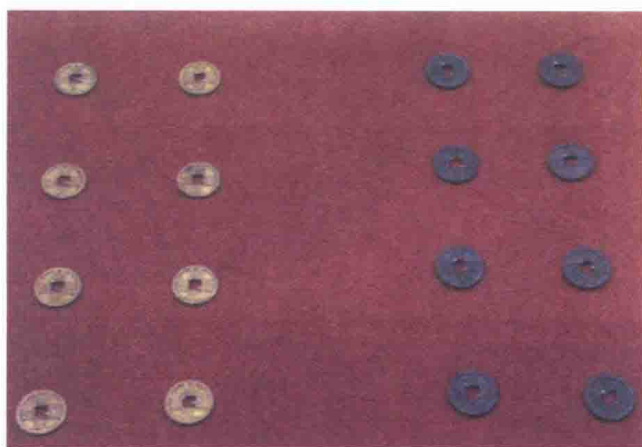
螺钿工艺是用蚌、螺壳片制成各种纹样，用漆镶嵌在器物表面。此镜背图表现唐人户外游场景，从中可见中古时代的习惯坐姿。

《第三章 入乡随俗，基本生活常识要具备：户口簿、暂住证、单位介绍信，一个都不能少》配图

唐开元二十年（732）石染典过所，吐鲁番市阿斯塔那509号唐墓出土，现藏新疆博物馆。照片由连枝草于2012年6月拍摄。

这份文件是粟特人石染典从瓜州和沙州户曹处领取的商旅通行证，上面写明了他的身份、所携财物和旅行目的，并有瓜州、沙州、伊州三地官员签名和印章，最大字为伊州刺史张宾的批示——“任去”，是一份唐代“旅行证明”的珍贵实物。





《第三章 入乡随俗，基本生活常识要具备：对不起，本朝拒收银两，有诚意请背来50斤铜钱》配图

陕西历史博物馆展出唐代银铤（即银锭）、开元通宝铜钱、金钱。照片由宋猫拍摄。

唐代的白银一般不作为流通货币使用，街面上基本看不到人们拿着银子买东西的场景。白银主要来源于产银区向中央交税（“银课”“窟课”“税商”都属这类）、地方官向中央进贡（如图中“贺冬”银铤）。朝廷拿到这些白银之后，主要用来铸造器物、赏赐臣下或与外商进行大宗贸易。



《第三章 入乡随俗，基本生活常识要具备：尚书省将出台政策，遏制长安房价过快上涨》配图

陕西西安中堡村唐墓出土随葬三彩建筑模型，现藏陕西历史博物馆。照片由叁叁君拍摄。

唐代的典型民居建筑是“回”字形的四合院，前院中央位置有一座“正堂”，是最重要的起居待客地，也是整座屋宅的门面精华。这套房屋模型虽然较为简单，但仍基本反映出两后两进院落的布置，后院内原本还有假山池塘模型，有时布展不完全。



《第四章 娱乐生活要抓紧：长安城五大热门景点一日游开团！》配图

陕西西安大唐芙蓉园主建筑“紫云楼”照片。

曲江池、芙蓉园位于唐长安城东南角水面，是历史上著名的城市公众游览风景区。今西安“大唐芙蓉园”按原唐代芙蓉园规划复建，主建筑“紫云楼”取名依自唐玄宗时代的皇家楼苑，是一座四层仿唐建筑，两边由飞桥连接侧楼，这种形制也有唐代史料依据。

