

信華 创新 系列  
經管

# ERP 供应链管理系统

## 实验教程 (用友 U8V10.1)

万新焕 桑 峻 □ 主编

 中国工信出版集团



电子工业出版社  
PUBLISHING HOUSE OF ELECTRONICS INDUSTRY  
<http://www.phei.com.cn>



中国轻工业出版社  
CHINA LIGHT INDUSTRY PRESS

# ERP 供应链管理系统

## 实验教程 (用友 U8V10.1)

王 颖 编 著

ISBN 7-5019-8511-9

定价：39.00元

信華 創新 系列  
經管



# ERP 供应链管理系统 实验教程 (用友 U8V10.1)

万新焕 桑 峻 □ 主编



电子工业出版社

Publishing House of Electronics Industry

北京 · BEIJING

## 内 容 简 介

本实验教程基于用友 U8V10.1 软件编写,以“强化实践、培养技能”为目标,在简述各模块理论知识的基础上,以模拟商业企业和工业企业的购销存业务为主线,全面、系统地介绍了 ERP 供应链管理系统的整体工作流程。全书共分 6 章:第 1 章介绍了供应链管理系统基础信息设置,第 2~5 章分别对采购管理、销售管理、库存管理和存货核算等模块的主要功能、业务概述、应用流程及具体操作进行了详细介绍,第 6 章对各模块的期末处理方法进行了讲解。通过本实验教程的学习,使读者能更深入地理解企业的业务流、资金流和信息流的集成性、实时性和共享性的内涵。

本书既可作为高等院校(含高职)经管类专业“供应链管理系统”课程的教材,也可作为用友 ERP 认证系列和相关技能竞赛的实验用书,还可作为对会计信息化人才培养的培训教材或学习参考资料。

未经许可,不得以任何方式复制或抄袭本书之部分或全部内容。

版权所有,侵权必究。

### 图书在版编目(CIP)数据

ERP 供应链管理系统实验教程:用友 U8V10.1/万新焕,桑峻主编. —北京:电子工业出版社,2018.2  
(华信经管创新系列)

ISBN 978-7-121-33116-9

I. ①E… II. ①万… ②桑… III. ①企业管理—供应链管理—计算机管理系统—高等学校—教材  
IV. ①F274-39

中国版本图书馆 CIP 数据核字(2017)第 293123 号

策划编辑:石会敏

责任编辑:石会敏

印 刷:三河市良远印务有限公司

装 订:三河市良远印务有限公司

出版发行:电子工业出版社

北京市海淀区万寿路 173 信箱 邮编:100036

开 本:787×1092 1/16 印张:16.5 字数:417 千字

版 次:2018 年 2 月第 1 版

印 次:2018 年 2 月第 1 次印刷

定 价:42.00 元

凡所购买电子工业出版社图书有缺损问题,请向购买书店调换。若书店售缺,请与本社发行部联系,联系及邮购电话:(010)88254888,88258888。

质量投诉请发邮件至 zlts@phei.com.cn,盗版侵权举报请发邮件至 dbqq@phei.com.cn。

本书咨询联系方式:(010)88254537。

# 前 言

ERP (Enterprise Resource Planning) 就是企业资源计划, 包括企业内部资源和外部资源。内部的资源如人力资源、物料资源、资金资源、时间资源, 外部的包括客户资源、供应商资源等。ERP 就是将这些资源整合, 从而使企业的采购、生产、销售、库存等得到优化管理。

本实验教程紧紧围绕适应社会职业岗位对 ERP 会计信息化人才的需要为目标进行编写, 以服务广大师生为宗旨, 以商业企业和工业企业的日常经营为原型而设计, 将企业的购销存业务活动贯穿始终。在用友 U8V10.1 中的处理方法和处理流程主要涉及系统管理、总账、采购与应付管理、销售与应收管理、库存管理、存货核算和期末处理等功能模块。

本实验教程具体如下特色。

1. 内容新颖。本实验教程以用友新道股份有限公司最新推出的 U8V10.1 为蓝本, 结合“营改增”政策而编写, 保证了内容的新颖。

2. 体系完整。本实验教程分别设计了商业企业和工业企业的购、销、存业务, 在对每个模块进行理论知识讲解的基础上, 分模块设计了模拟实验内容, 体现了理论知识与实践技能的融合, 保证了教学内容体系的完整性。

3. 实用性强。本实验教程以商业企业的经济业务为主线, 再附带工业企业的日常业务处理进行编写, 所涉及的业务类型丰富, 业务描述紧跟实际, 能更好地培养学生的实践技能。

4. 通俗易懂。本实验教程以商业企业和工业企业的实际业务为出发点, 遵循由浅入深、循序渐进的方式, 易于学习者操作, 通过对每个模块的模拟实验, 轻松掌握购、销、存模块的功能特点及业务处理技能。

5. 资源丰富。本实验教程配有丰富的教学和学习资源, 主要有 PPT 课件、工业和商业两套实验案例的账套备份、可视化操作视频等, 方便教师教学和学生自学, 以提高教学效率和学习效果。

本书由海南大学万新焕、海南政法职业学院桑峻任主编, 万新焕负责对全书总纂和定稿。参与本书编写的人员还有海南大学研究生王小语。另外, 感谢广州海洋大学寸金学院的赵男男老师提供的实验数据。

本书在撰写过程中参阅了相关教材和著作, 在此对这些教材和著作的作者表示敬意和感谢!

本书配套的视频资料可到华信教育资源网 (<http://www.hxedu.com.cn>) 下载。

尽管教学中已经使用过相关内容, 但书中疏漏和错误难免遗存, 恳请各位读者不吝赐教。

编 者

2018 年 1 月

# 目 录

第 1 章 供应链管理系统基础设置 .....	1
实验 1.1 系统管理 .....	3
实验 1.2 企业业务基础信息 .....	13
实验 1.3 企业财务基础信息 .....	33
第 2 章 采购管理 .....	37
实验 2.1 采购管理系统初始化 .....	42
实验 2.2 普通采购业务 .....	58
实验 2.3 暂估业务 .....	81
实验 2.4 受托代销业务 .....	94
实验 2.5 采购退货业务 .....	99
实验 2.6 其他采购业务 .....	108
第 3 章 销售管理 .....	117
实验 3.1 销售管理系统初始化 .....	121
实验 3.2 普通批发赊销 .....	129
实验 3.3 普通批发现销 .....	148
实验 3.4 销售退货业务 .....	167
实验 3.5 零售业务 .....	176
实验 3.6 直运销售业务 .....	181
实验 3.7 分期收款销售业务 .....	190
第 4 章 库存管理 .....	199
实验 4.1 调拨业务 .....	202
实验 4.2 库存盘点 .....	206
实验 4.3 其他出入库 .....	210
第 5 章 存货核算 .....	213
实验 5.1 存货价格及结算成本处理 .....	221
实验 5.2 单据记账 .....	226
第 6 章 期末处理 .....	228
实验 6.1 期末处理 .....	229
实验 6.2 账表查询及生成凭证 .....	233
第 7 章 综合实验(工业企业) .....	238
实验 7.1 系统管理与基础设置 .....	238

实验 7.2 录入期初余额	242
实验 7.3 采购业务	245
实验 7.4 销售业务	248
实验 7.5 库存业务	253
实验 7.6 出库与入库成本管理	255
参考文献	256

## 供应链管理系统基础设置

供应链管理系统是集进、销、存、财务、决策分析于一体的综合性进销存管理系统。运用先进的软件管理方法，使整个进销存业务流程完全可视化、可控化，使企业管理者一目了然，全面掌控整个企业的销售动态，时刻了解客户需求，高效运作资金，有效监管业务。使资金流与物流同步，并相互制约，加快了企业对市场的反应速度，提高了决策的有效性。

供应链管理系统主要涉及四个模块，即采购管理、销售管理、库存管理和存货核算。各个模块之间存在复杂的数据传递关系。在初始设置中，不仅要考虑到模块内部的数据联系与提取，还要充分利用系统外部资源，使供应链管理之间数据链接，各部门能共享系统数据，从而使信息资源的综合利用更为有效和充分。为此，在供应链管理系统初始化时，必须先设置四个模块统一的公用参数，按照系统规定的启用顺序依次进行相应的初始设置。

供应链管理系统初始化工作主要包括：基础信息设置、系统参数设置、基础科目设置和期初余额录入四项内容。

### 1. 基础信息设置

供应链管理系统基础信息设置，主要设置各个系统公用的及各自特有的基本信息，这些基本信息确定系统的模块结构、管理组织、业务和财务信息，以及系统各模块运行的前提。设置时，要充分考虑本企业业务发展的情况，要为今后业务扩展留有余量。这些子系统共享公用的基础信息主要包括机构设置、客商信息设置、存货设置、财务信息设置、收付结算设置及业务基础设置等。财务公用的基础信息在财务链管理系统中已详细介绍，在此不再详述。下面主要介绍几个重要的业务基础设置。

#### 1) 仓库档案

存货一般是用仓库来保管的，对存货进行核算管理。首先应对仓库进行管理，因此进行仓库设置是供应链管理系统的重要基础准备工作之一。第一次使用本系统时，应先将本单位使用的仓库预先输入系统中，即进行“仓库档案设置”。在本系统中，可以对操作员管理仓库权限进行控制，包括查询、录入权限。具体操作员仓库权限的操作可以参照“基础设置”中“数据权限”进行设置。

#### 2) 收发类别

收发类别设置，是为了用户对材料的出入库情况进行分类汇总统计而设置的，表示材料的出入库类型，用户可根据各单位的实际需要自由灵活地进行设置。例如，可将收发类别分为：入库和出库两种类别，入库具体分为：采购入库、采购退货、调拨入库、盘盈



入库和其他入库等；出库具体分为：销售出库、销售退货、调拨出库、盘亏出库和其他出库等。

### 3) 采购类型

采购类型是由用户根据企业需要自行设定的项目，用户在使用用友采购管理系统填制采购入库单等单据时，会涉及采购类型栏目。如果用户的企业需要按采购类型进行统计，那就应该建立采购类型项目。例如，采购类型可分为：厂商采购、代销商进货、采购退回等。

### 4) 销售类型

用户在处理销售业务时，可以根据自身的实际情况自定义销售类型，以便于按销售类型对销售业务数据进行统计和分析。例如，销售类型可分为：批发销售、经销商批发、销售退回、门市零售等。

### 5) 费用项目

用户在处理销售业务中的代垫费用、销售支出费用时，应先行在本功能中设定这些费用项目。本功能完成对费用项目的设置和管理。例如，将费用项目设置为：运输费、包装费、保险费、业务招待费、广告宣传费等。

### 6) 发运方式

用户在处理采购业务或销售业务中的运输方式时，应先行在本功能中设定这些运输方式。本功能完成对运输方式的设置和管理，用户可以根据业务需要方便地增加、修改、删除、查询、打印运输方式。例如，发运方式分为：铁路运输、公路运输、水路运输等。

### 7) 非合理损耗类型

在企业的采购业务中，由于运输、装卸等原因采购的货物会发生短缺毁损，应根据不同情况，作出相应的账务处理。属于定额内合理损耗的，应视同提高入库货物的单位成本，不另作账务处理；运输部门或供货单位造成的短缺毁损，属于定额外非合理损耗的，应根据不同情况分别进行账务处理。因此，企业应在此事先设置好本企业可能发生的非合理损耗类型以及对应的入账科目，以便采购结算时根据具体的业务选择相应的非合理损耗类型，并由存货核算系统根据结算时记录的非合理损耗类型自动生成凭证。

## 2. 系统参数设置

系统选项也称系统参数、业务处理控制参数，是指在企业业务处理过程中所使用的各种控制参数，系统参数的设置将决定用户使用系统的业务流程、业务模式、数据流向。用户在进行选项设置之前，一定要详细了解选项开关对业务处理流程的影响，并结合企业的实际业务需要进行设置。由于有些选项在日常业务开始后不能随意更改，因此用户最好在业务开始前进行全盘考虑，尤其某些对其他系统有影响的选项设置更要考虑清楚。

## 3. 基础科目设置

通过科目设置功能来设置本系统中生成凭证所需要的各种存货科目、对方科目、运费科目、结算科目、税金科目等。因此，用户在制单之前应先在存货核算系统中将存货科目设置正确、完整，否则生成的凭证无法自动带出科目。

### 1) 存货科目的设置

存货科目是指在存货系统生成的凭证中,所需要的各种存货科目及差异科目。如果存货核算系统与总账系统集成使用,在本系统必须设置存货科目,以利于系统自动生成完整的凭证。

### 2) 对方科目的设置

对方科目是指在存货系统生成凭证所需要的存货对方科目所对应的会计科目。如果存货核算系统与总账系统集成使用,为保证系统生成凭证自动带出科目,应设置存货对方科目。对方科目的设置应按“收发类别+存货分类+部门+成本对象+存货”来设置存货的对方科目。

### 3) 运费科目的设置

运费科目设置用于本系统中对采购结算制单时,生成凭证所需要的各种运费科目。

### 4) 结算科目的设置

结算科目设置用于设置系统中对采购结算制单时,生成凭证所需要的各种结算科目。

### 5) 税金科目的设置

税金科目设置用于设置系统中对采购结算制单时,生成凭证所需要的各种税金科目。

## 4. 期初余额录入

在供应链管理系统基础设置中,期初数据录入是一个非常关键的环节,期初数据的录入内容及顺序如表 1-1 所示。

表 1-1 期初余额录入

系统名称	操作	内容	说明
采购管理	录入	暂估入库 在途存货	暂估入库(货到单未到) 在途存货(单到货未到)
	期初记账	采购期初数据	无期初数据也要执行采购期初记账,否则无法开展日常采购业务
销售管理	录入并审核	期初发货单 期初委托代销发货单	已经发货、出库,尚未开发票的业务 已经发生但未完全结算的委托代销发货单
库存管理	录入并审核	期初结存 期初不合格品	库存和存货公用期初数据,只需录一个模块的期初数据,另一个模块通过取数功能直接取数
存货核算	录入并记账	期初余额 期初差异	库存和存货公用期初数据,两个模块之间可以相互取数

## 实验 1.1 系统管理

### 【实验目的与要求】

通过本次实验,系统学习系统管理的主要内容和操作方法,理解系统管理员与账套主管两种身份权限的区别,掌握在系统管理中设置操作员、建立企业账套和分配操作员权限的具体操作,熟悉账套输出和引入的方法。

### 【实验准备】

已经安装用友 U8V10.1 软件。分析本企业所在行业性质、经济类型和生产经营特点,

了解企业管理的核算内容和管理要求，制定本企业个性化的应用方案。将系统日期修改为“2018年9月1日”，由系统管理员 admin(密码为空)登录“系统管理”。

## 【实验内容】

- 增加操作员。
- 建立核算单位账套。
- 对操作员进行授权。
- 启用供应链管理相关子系统。
- 账套备份。

## 【实验资料】

### 1. 建账信息

账套号：777；账套名称：沈阳恒泰祥贸易有限公司；启用会计期间：2018年9月1日。

### 2. 单位信息

单位名称：沈阳恒泰祥贸易有限公司；单位简称：恒泰祥贸易；单位地址：沈阳市浑南新区金桔一路168号；法人代表：赵大宝；邮政编码：100102；联系电话：024-81234567；税号：210113000888888。

### 3. 核算类型

该企业记账本位币为人民币(RMB)；企业类型为商业；行业性质为2007年新会计制度科目；账套主管张伟明；按行业性质预设会计科目。

### 4. 基础信息

该企业进行经济业务处理时，需要对存货、客户、供应商进行分类，企业有外币核算。

### 5. 分类编码方案

- 科目编码级次：4-2-2-2。
- 部门编码级次：2-2。
- 客户分类编码级次：2-2。
- 供应商分类编码级次：2-2。
- 存货分类编码级次：2-3。
- 收发类别编码级次：1-2。
- 结算方式编码级次：2。

### 6. 设置数据精度

该企业对存货数量、存货单价、开票单价、件数、换算率等小数位数均约定为2位。

### 7. 角色分工及其权限

- 001 张伟明(口令1)。
- 角色：账套主管。

● 002 陈丽莹(口令 2)。

角色：采购主管、销售主管、仓库主管、存货核算员

负责采购、销售、库存和存货业务，具有采购管理、销售管理、库存管理和存货核算的所有操作权限，还拥有公共单据、公用目录、总账、应收和应付的全部权限(此案例账套授予陈丽莹诸多权限，目的是为了便于操作，不用频繁更换操作员，实际工作中需要根据本单位实际情况授权)。

● 003 李惠玲(口令 3)。

角色：出纳。

具有出纳签字和出纳权限。

## 8. 启用的系统和启用日期

2018年9月1日分别启用 777 账套的“采购管理”、“销售管理”、“库存管理”、“存货核算”、“总账”、“应收款管理”和“应付款管理”系统。

## 【实验指导】

### 1. 启动系统管理



#### 操作步骤

执行“开始”|“程序”|“用友 U8V10.1”|“系统服务”|“系统管理”|命令，启动系统管理，如图 1-1 所示。

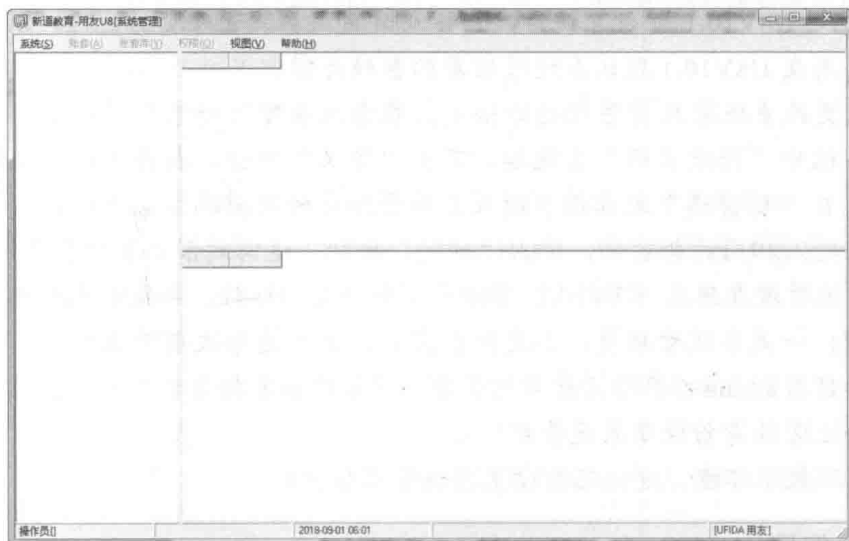


图 1-1 启动系统管理

### 2. 以系统管理员身份登录系统管理



#### 操作步骤

(1)由系统管理员(admin)执行“系统”|“注册”命令，打开“登录”系统管理对话框，如图 1-2 所示。



图 1-2 登录系统管理

(2)系统中预先设定了一个系统管理员 admin。第一次运行时，系统管理员密码为空，选择系统默认账套(default)，单击“登录”按钮，以系统管理员身份进入系统管理。



#### 注意：

- 系统管理员是用友 U8V10.1 管理系统中权限最高的操作员，只能有一个，他负责系统维护相关工作，对系统数据安全和运行安全负责，不参与日常操作。因此，企业安装用友 U8V10.1 管理系统后，应该及时更改系统管理员的密码，以保障系统的安全性。用友 U8V10.1 默认系统管理员的密码为空。
- 设置或更改系统管理员密码的方法是：在系统管理“登录”对话框中输入操作员密码后，选中“修改密码”复选框，单击“登录”按钮，打开“设置操作员密码”对话框，在“新密码”文本框中输入系统管理员的新密码，在“确认新密码”文本框中再次输入相同的新密码，单击“确定”按钮，返回到系统管理登录窗口。
- 鉴于系统管理在用友 U8V10.1 管理系统中的重要地位，系统只允许两种角色登录系统管理：一是系统管理员，二是账套主管。如果是初次使用本系统，第一次必须以系统管理员 admin 的身份注册系统管理，建立账套和指定相应的账套主管之后，才能以账套主管的身份注册系统管理。
- 考虑实际教学环境，建议不要设置系统管理员密码。

### 3. 增加操作员

在用友 U8V10.1 管理系统中，有两个与操作员相关的概念：角色和用户。角色是指在企业管理中拥有某一类职能的组织，这个角色组织可以是实际部门，也可以是由拥有同一类职能的人构成的虚拟组织。

用户是指有权登录系统，对应用系统进行操作的人员，即通常所说的“操作员”。每次注册登录用友 U8V10.1，都要进行用户身份的合法性验证。



## 操作步骤

(1) 以系统管理员的身份注册进入系统管理后，执行“权限”|“用户”命令，打开“用户管理”窗口。

(2) 单击工具栏上的“增加”按钮，打开“操作员详细情况”对话框。

(3) 输入编号“001”，姓名“张伟明”，认证方式“用户+口令(传统)”，口令和确认口令均为“1”，所属角色选择“账套主管”，如图 1-3 所示。

(4) 单击“增加”按钮，保存设置。

(5) 同样的方法，增加操作员“陈丽莹”、“李惠玲”。



## 注意：

- 用户和角色的设置可以不分先后顺序，但对于自动传递权限来说，应该是先设置角色，然后分配权限，最后进行用户设置。这样在设置用户时，选择其归属哪一种角色，则其自动具有该角色的权限，包括功能权限和数据权限。
- 一个角色可以拥有多个用户，一个用户可以分属多个不同角色，只有系统管理员才有权限设置角色和用户。
- 如果列表框中不显示新增用户，则单击“刷新”按钮进行页面更新。
- 用户编号在系统中必须唯一，即使是不同的账套，用户编号也不能重复。
- 所设置的操作员用户一旦被引用，便不能被修改和删除。如果操作员调离企业，可以通过“修改”功能“注销当前用户”。
- 如果修改了用户的所属角色，则该用户对应的权限也会随着角色的改变而相应改变。
- 如果角色已经事先设置，则系统自动显示所有的角色名称。用户自动拥有所属角色所拥有的所有权限，同时可以通过“权限”额外增加角色中没有包含的权限。

## 4. 建立账套



## 操作步骤

(1) 在“系统管理”窗口中，执行“账套”|“建立”命令，打开“创建账套”对话框，如图 1-4 所示。

(2) 选择“新建空白账套”，单击“下一步”按钮，打开“账套信息”对话框，按实验资料录入新建账套的账套信息，如图 1-5 所示。

角色编码	角色名称
<input checked="" type="checkbox"/> DATA-MANAGER	账套主管
<input type="checkbox"/> MANAGER-BG01	预算主管
<input type="checkbox"/> OPER-HR20	普通员工

图 1-3 增加操作员

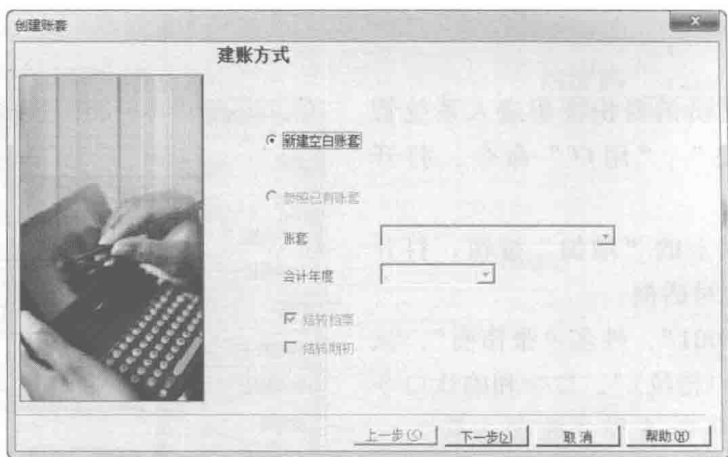


图 1-4 创建账套



图 1-5 账套信息



**注意：**

- 账套号是账套的唯一内部标识，由3位数字构成，不允许与已存在的账套号重复，账套号设置后不允许修改。
- 账套名称是账套的外部标识，它将与账套号一起显示在系统正在运行的屏幕上。账套名称可以自行设置，并可以由账套主管在修改账套功能中进行修改。
- 系统默认的账套路径是 C: \U8SOFT\Admin，可以进行修改。
- 建立账套时，系统启用会计期将自动默认为系统日期，应注意根据实验资料进行修改，否则将会影响企业的系统初始化和日常业务处理等内容的操作。
- 如果选中“是否集团账套”复选框，则此账套为启用“集团财务”模块后的汇总分子公司数据的账套，不作企业之应用。
- 如果选中“建立专家财务评估数据库”复选框，并确定数据库名称，则此账套将会与专家财务评估模块集成应用。

(3)单击“下一步”按钮，打开“单位信息”对话框，按实验材料输入单位信息。

(4)单击“下一步”按钮，打开“核算类型”对话框。选择“商业”企业类型，行业性

质默认为“2007 新会计制度科目”，科目预置语言选择“中文(简体)”，从“账套主管”下拉列表框中选择“[001]张伟明”，如图 1-6 所示。

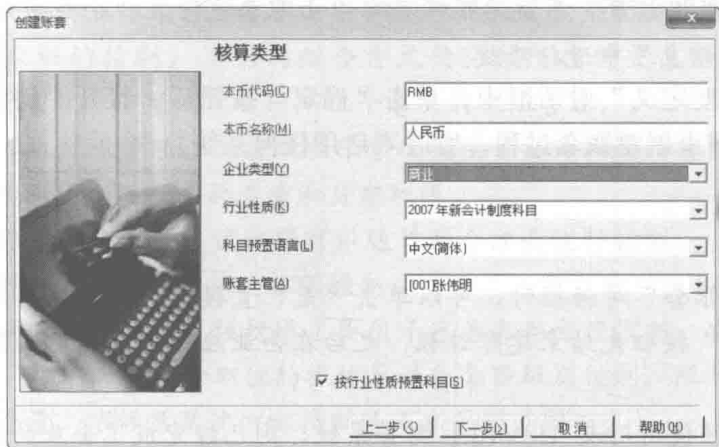


图 1-6 核算类型



**注意：**

- 系统默认企业类型为“工业”，可以修改，只有选择“工业”企业类型，供应链管理系统才能处理产成品入库、限额领料等业务；只有选择“商业”企业类型，供应链管理系统才能处理受托代销业务。
- 行业性质决定系统预置科目的内容，必须选择正确。
- 系统默认“按行业性质预置科目”。

(5)单击“下一步”按钮，打开“基础信息”对话框。分别选中“存货是否分类”、“客户是否分类”、“供应商是否分类”和“有无外币核算”复选框。



**注意：**

- 是否对存货、客户及供应商进行分类将会影响其档案的设置。有无外币核算将会影响基础信息的设置和日常业务处理的有无外币的核算内容。一般来说，即使暂时没有外币核算，也最好先设置为有外币核算，以便满足将来企业业务扩展的需要。
- 如果基础信息设置错误，可以由账套主管在账套功能中进行修改。

(6)单击“下一步”按钮，打开“创建账套”对话框，单击“完成”按钮，系统提示“可以创建账套了吗？”，单击“是”按钮。由于系统需要按照用户输入的上述信息进行建账，因此需要一段时间，请耐心等待。

(7)建账完成后，自动打开“编码方案”对话框。按照实验材料所给内容修改系统默认值，单击“确定”按钮，再单击“取消”按钮，打开“数据精度”对话框，默认系统预置的数据精度。



**注意：**

- 编码方案的设置，将会直接影响基础信息设置中其相应内容的编码级次和每级编码的位长。



- 科目编码级次中第 1 级、第 2 级、第 3 级科目编码长度根据建账时所选行业性质自动确定，此处显示为灰色，不能修改，只能设定第 4 级之后的科目编码长度。
- 编码方案、数据精度、系统启用项目可以由账套主管在“企业应用平台”|“基础设置”|“基本信息”中进行修改。

(8) 在“数据精度定义”对话框中，单击“确定”按钮后，打开“创建账套”对话框，单击“否”按钮，结束创建账套过程，暂时不启用任何系统。



### 注意：

- 出现“创建账套”对话框时，可以单击“是”直接进行“系统启用”的设置，也可以单击“否”按钮先结束建账过程，之后在企业应用平台的基础信息中再进行系统启用设置。
- 如果企业已经使用用友 U8V10.1 财务系统，则已经完成了企业的建账过程，此处无再次创建，只需在企业应用平台中启用供应链管理相关模块即可。

## 5. 设置操作员权限

用友 U8V10.1 管理系统提供了操作员权限的集中管理功能。系统提供了用户对所有模块的操作权限的管理，包括功能级权限管理、数据级权限管理和金额级权限管理。



### 操作步骤

(1) 在“系统管理”窗口中，执行“权限”|“权限”命令，打开“操作员权限”窗口。

(2) 在“操作员权限”窗口中，选择“777 账套”，时间为“2018 年度”，从窗口左侧操作列表中选择“001 张伟明”，可以看到“账套主管”复选框为选中状态，如图 1-7 所示。

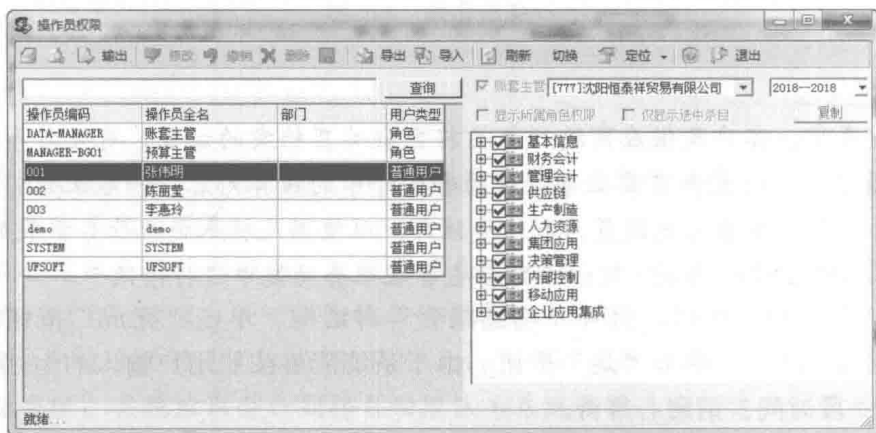


图 1-7 操作员权限



### 注意：

- 只有系统管理员才有权设置或取消账套主管。一个账套可以设定多个主管，账套主管自动拥有该账套的所有权限。设置权限时，应注意分别选中“用户”和相应的“账套”。