

建筑学经典丛书

槇文彦的建筑哲学

关于城市与建筑的思考

〔日〕槇文彦
赵春水译

〔日〕松隈洋 著

槇文彦

日本现代主义建筑大师
普利兹克建筑奖得主

从城市设计角度对待建筑创作，重视城市空间。其作品植根于风土并具有文化品质，体现了东西方双重文化的精神。

江苏凤凰科学技术出版社

[日] 槇文彦 [日] 松隈洋 著
赵春水 译

槇文彦的建筑哲学

关于城市与建筑的思考

图书在版编目 (CIP) 数据

槇文彦的建筑哲学：关于城市与建筑的思考 / (日)
槇文彦等著；赵春水译。——南京：江苏凤凰科学技术出版社，2018.1

ISBN 978-7-5537-8587-5

I. ①槇… II. ①槇… ②赵… III. ①建筑哲学
IV. ①TU-021

中国版本图书馆CIP数据核字(2017)第248784号

江苏省版权局著作权合同登记 图字：10-2016-469号

KENCHIKU KARA TOSHI O, TOSHI KARA KENCHIKU O KANGAERU

by Fumihiko Maki, interview by Hiroshi Matsukuma

© 2015 by Fumihiko Maki and Hiroshi Matsukuma

Originally published 2015 by Iwanami Shoten, Publishers, Tokyo.

This simplified Chinese edition published in 2017

by Tianjin Ifengspace Media Co. Ltd., Tianjin

by arrangement with Iwanami Shoten, Publishers, Tokyo

槇文彦的建筑哲学 关于城市与建筑的思考

著 者 [日] 槇文彦 [日] 松隈洋

译 者 赵春水

项目策划 凤凰空间/陈 景

责任编辑 刘屹立 赵 研

特约编辑 陈丽新

出版发行 江苏凤凰科学技术出版社

出版社地址 南京市湖南路1号A楼，邮编：210009

出版社网址 <http://www.pspress.cn>

总 经 销 天津凤凰空间文化传媒有限公司

总经销网址 <http://www.ifengspace.cn>

印 刷 北京建宏印刷有限公司

开 本 710 mm×1 000 mm 1/16

印 张 10

字 数 160 000

版 次 2018年1月第1版

印 次 2018年1月第1次印刷

标准书号 ISBN 978-7-5537-8587-5

定 价 48.00元

图书如有印装质量问题，可随时向销售部调换（电话：022-87893668）。

目 录

- 004 **第一章 创新的时代**
—— 最初的现代主义
- 008 1. 褐色和灰色的东京
- 011 2. 受现代主义熏陶的建筑师们
- 016 3. 战后迎来十七岁
- 020 4. 横跨太平洋
- 023 5. 圣路易斯之梦
- 025 6. 建筑群与巨型建筑
- 027 7. 柯布西耶的建议
- 031 8. 从国民国家到资本主义
- 034 **第二章 五月革命时期**
—— 城市设计指的是什么？
- 035 1. 1964 年东京奥运会
- 036 2. 摇摆不定的制度
- 039 3. X 团队遭遇到了什么？
- 042 4. 参加新陈代谢
- 044 5. 研讨氛围轻松
- 046 6. 学生运动兴起
- 048 7. 建筑师之间的接力
- 050 8. 人人平等的公共空间
- 056 **第三章 设计集体体建筑的半个世纪**
- 057 1. “慢建筑”的起始
- 058 2. 稳定性与多样性
- 064 3. 孕育城市
- 067 4. 效率主义的作用
- 070 5. 生活方式的改变
- 074 6. 能托付未来的储存物

078	第四章 东京的过去与未来
079	1. “奥”的发现
084	2. 没有广场的日本
086	3. 创建新的名胜给下一代
089	4. 城市设计的挫折
094	5. 被破坏的空间整体性
095	6. 两位学者的相遇
098	7. “定居社会”产生的约定
100	第五章 迈向“共鸣的人类主义”
101	1. 建筑的未来是什么？
103	2. 民主主义空间化
106	3. “大船”中伟大的乘客
109	4. 乘船旅行结束
111	5. 不会磨灭的事物
114	6. 艺术与讽刺
116	7. 在空间中能感受到愉悦吗？
119	8. 有夹层的广场
122	第六章 论人类与建筑
123	1. 城市的 DNA 指的是什么？
130	2. 空间连接着城市与建筑
133	3. “形式”的存在
138	4. 潜在的情景
139	5. 记忆和经验的宝库
142	第七章 普遍性和理论 —— 槇文彦追求的公共空间
146	1. 建筑师的出发点
150	2. 无法估量“增加城市性”的价值
155	后记

[日] 槇文彦 [日] 松隈洋 著
赵春水 译

槇文彦的建筑哲学

关于城市与建筑的思考

目 录

- 004 **第一章 创新的时代**
—— 最初的现代主义
- 008 1. 褐色和灰色的东京
- 011 2. 受现代主义熏陶的建筑师们
- 016 3. 战后迎来十七岁
- 020 4. 横跨太平洋
- 023 5. 圣路易斯之梦
- 025 6. 建筑群与巨型建筑
- 027 7. 柯布西耶的建议
- 031 8. 从国民国家到资本主义
- 034 **第二章 五月革命时期**
—— 城市设计指的是什么？
- 035 1. 1964 年东京奥运会
- 036 2. 摇摆不定的制度
- 039 3. X 团队遭遇到了什么？
- 042 4. 参加新陈代谢
- 044 5. 研讨氛围轻松
- 046 6. 学生运动兴起
- 048 7. 建筑师之间的接力
- 050 8. 人人平等的公共空间
- 056 **第三章 设计集体体建筑的半个世纪**
- 057 1. “慢建筑”的起始
- 058 2. 稳定性与多样性
- 064 3. 孕育城市
- 067 4. 效率主义的作用
- 070 5. 生活方式的改变
- 074 6. 能托付未来的储存物

078 **第四章 东京的过去与未来**

- 079 1. “奥”的发现
- 084 2. 没有广场的日本
- 086 3. 创建新的名胜给下一代
- 089 4. 城市设计的挫折
- 094 5. 被破坏的空间整体性
- 095 6. 两位学者的相遇
- 098 7. “定居社会”产生的约定

100 **第五章 迈向“共鸣的人类主义”**

- 101 1. 建筑的未来是什么？
- 103 2. 民主主义空间化
- 106 3. “大船”中伟大的乘客
- 109 4. 乘船旅行结束
- 111 5. 不会磨灭的事物
- 114 6. 艺术与讽刺
- 116 7. 在空间中能感受到愉悦吗？
- 119 8. 有夹层的广场

122 **第六章 论人类与建筑**

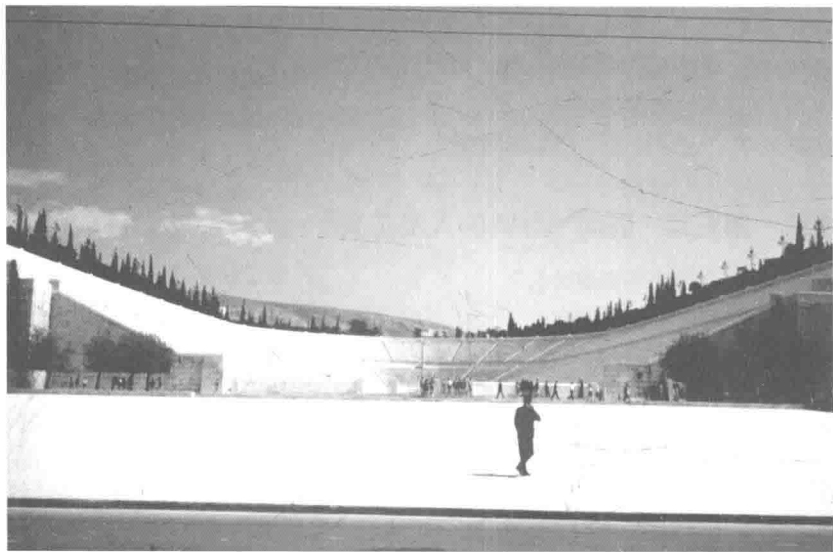
- 123 1. 城市的 DNA 指的是什么？
- 130 2. 空间连接着城市与建筑
- 133 3. “形式”的存在
- 138 4. 潜在的情景
- 139 5. 记忆和经验的宝库

142 **第七章 普遍性和理论**

—— 槇文彦追求的公共空间

- 146 1. 建筑师的出发点
- 150 2. 无法估量“增加城市性”的价值

155 **后记**



帕纳辛奈科体育场前广场

第一章 创新的时代

——最初的现代主义

※ 本书第一章至第五章采取访谈形式。采访者为松隈洋，受访者为槇文彦。

2013年夏，我和槇先生一起参加了在高松举办的丹下健三^①诞辰100周年座谈会，对在回去的路上向您请教的经历至今印象颇深。虽然我们认为是只要努力去设计各种建筑自然就能形成好的街道，然而结果却并非如此。

“人们对于建筑若不从社会整体去深入理解可不行啊”，您热情地回答我。

后来，我了解到您早就开始准备发表“重新审视新国立竞技场设计”为主题的随笔《在神宫外苑的历史文脉中思考新国立竞技场建设方案》（*J/A MAGAZINE*，2013年8月号）。

您提出举办2020年东京夏季奥林匹克运动会的相关问题，立刻成为人们关注的焦点。对后来围绕设计方案的讨论影响很大。

正如刚才所述，新国立竞技场的国际招标活动正处于东京招标结果还不明确的阶段。我认为之所以就此方案没有提出意见是因为受到2012年最优秀方案公布时间的影响。也许有人会这样认为：由于当时方案本身的可行性不确定，没必要一定去发表意见。

还有重要的一点是了解这种情况的人或媒体人士，顾忌种种言论是否会阻碍全民申奥。

①丹下健三（1913—2005），建筑师。东京大学建筑系毕业后，在前川国男建筑设计事务所工作，于1946年在同学院研究生毕业。1946—1974年在东京大学任教，“丹下研究室”出身的建筑师、城市规划师人才辈出。强有力地指引了日本近代建筑，享有世界著名建筑师的荣誉。作品有香川县政府、国立屋内综合体育场、东京市政府等。

当我看到新竞技场方案时，之所以被这种特殊的规模震惊是因为30年前付出心血设计邻近国立竞技场的东京体育场之后积累下来的诸多经验使然。在神宫内苑、外苑以及代代木公园一带的风景区^①，建筑容积率^②和建筑最大高度都被严格限定。然而，主办方公布的入选方案却完全无视了以上条件。

为了设计全天候露天体育场，明确将可开启式屋顶和容纳8万人规模作为新型体育场的设计条件，提前召开专家会议决定竞赛征集要求。但是国家几乎不公开专家之间的争论，尽量使方案设计不对国民公开。避免人们对于新建筑有什么意见或看法，最终方案因为封闭消息而变得不透明。

我们决定举办奥运会后的第二个月，大约有100位大学教授以及知识分子呼吁重审方案并联名提出申请书，之后他们还反复提议新建设施应着眼于后现代奥林匹克样式。此外，松隈先生等各界人士也对各大媒体指出其中的疑问及担忧，并且人数迅速增加。到了2015年的夏季，虽然方案被宣布废止，但从开始到现在的这段时间，内阁和东京市政府对我们的异议申辩都没有做出明确答复。虽然我从事建筑行业已经有60年，但是遇到这种问题却是第一次。尽量不对国民公开、避免争议，以推进事情的进度。而且，只要能完成基

①风景区：为了保护城市中的自然景观（风景），遵守土地利用等规则的地区。自治体来指定以城市规划法为准则的地方区域之一。

②建筑容积率：地块总面积与建筑物占地面积的比率。

本方案，就算牺牲了当初的设计或是规模都无所谓。重审设计方案可能意味着准备工作的失败。在这一连串的事件中，我认为这种无视真理“权力至上”的体制被展现得相当透彻。

以新国立竞技场问题为契机，我认为真实摆在我们眼前的问题是以建筑师、规划师为首的专家们应该怎样发挥作用，如何保证建筑的社会性和伦理性。另一方面，位于体育场处的神宫外苑的历史起源被封锁，东京这座城市将在怎样的历史轨道上发展，或者说让我们的居住场所真正丰富起来到底意味着什么。我还感觉到人们潜在的关注在逐渐增加。

此书中整理了至今为止槇先生对于建筑与城市的思考及与他同时代的建筑师学习上一代的经验体会。创作和思索——我们再次回顾并讨论当时的背景及人与人之间的联系，以此来展望今后城市和社会的关系。

1. 褐色和灰色的东京

您于 1928 年在东京出生。童年时期的记忆中，东京应该还是木造建筑的街区吧。

说起 20 世纪 30 年代的东京，山手地区住宅区的大部分片区都被深绿色的植物覆盖。在狭窄的道路周围挤满居民楼和大住宅，但是放眼望去，大部分都是木造的独栋楼宅。暗淡的褐色或灰色的楼群和浓郁的绿色还有土壤的气息组成了这座城市。

我有过几次拜访和参观现代建筑的机会，如建筑师土浦龟城^①先生的住宅（图 1-1）等，印象很新奇。



图 1-1 土浦龟城住宅

^①土浦龟城（1897—1996），建筑师。东京大学建筑系毕业。在学期间因帝国宾馆项目在赖特手下工作过，并以此为契机于 1923 年赴美，到赖特事务所学习。回国后，1933 年开始独立创作，作品有野野宫公寓、强罗宾馆等。

土浦住宅于 1935 年竣工，那时您才 7 岁。您参观的时候是它刚建成的时候吧？

是的，我家在五反田，当时在土浦事务所做过学徒的年轻建筑师村田政真先生住在我家附近。村田先生说，老板的家建好了，要去看看吗？然后就带我和我的父母一起去了目黑区的长者丸（现在的品川区上大崎）。

这是一座白石灰粉刷的外观简洁的房子。至今记忆犹深的是房间内部将玄关周围的空间打通和选用铁质的圆环扶手。我从国外乘坐大型客船回日本时，经常去横滨港口，所以感觉这房子好像船似的。在开放的空间中，铁质扶手和窗户的玻璃变得格外显眼。对于还是小孩的我来说，感觉像被魔术一般的氛围所包围。

听说您就读过的庆应私塾的幼儿园，在 1937 年竣工时，被称作“东洋最现代的小学”。

庆应私塾幼儿园也和土浦宅一样被打通。位于东边角落的一个工作间，设计成一部分下阶梯，一部分夹层。

在教室的外侧，设计了落地窗式的阳台并可直接通往外面的竞技场。理科教室中放置了四叶草形的课桌，真是每一个角落的设计都充满了无限的创意和想象，相当别致。

此外，日比谷的日东单元住宅（图 1-2）和银座的资生堂大楼也是令人难以忘怀的建筑。

于 1938 年建成的日东单元住宅（日东茶屋）在战后成了由民间情报教育局运营的 C-E 图书馆。东京竹桥皇宫大楼的设计者林昌二先生和比您

大两届的曾在前川国男建筑设计事务所就职的鬼头梓先生也为了国外的建筑杂志而来，在画纸上临摹图纸和照片，学习最新的建筑设计知识。

邻近日东单元住宅的旁边便是由 F·L·赖特^①设计的旧帝国酒店（图 1-3，1923 年竣工）。

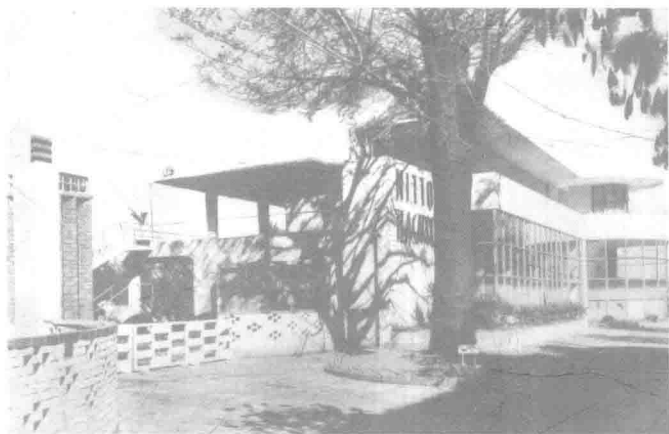


图 1-2 日东单元住宅



图 1-3 旧帝国酒店内装

① F·L·赖特（1867—1959），20 世纪代表建筑师之一。于美国威斯康星州出生。个人提倡“有机建筑”。作品有自由学园明日馆、落水山庄、古根海姆美术馆等。

对于帝国酒店，我脑海里有很特殊的回忆。爷爷有很多个孩子。也就是说我们这些孙子辈也非常多，每年一临近圣诞节，大家都会聚到帝国酒店一起吃饭。在此怀旧一下，其实去年收到了比我大一岁的姐姐寄来的圣诞贺卡，想起小时候我们在帝国酒店一起玩耍的时光可真开心，可直到这把岁数才第一次写出来。确实如此，在帝国酒店里，越往里面走越能发现一些秘密场所，对于当时还是孩子的我们来说也是印象深刻的场所。赖特果然厉害。

2. 受现代主义熏陶的建筑师们

在杂志《卡萨贝拉(日本)》(*CASABELLA JAPAN*, 八三三号, 2014年2月发行)中, 建筑师冈田哲史先生写道: 因近代建筑空间表现而首次获得成功的并不是欧洲建筑师, 也不是赖特。在当时的欧洲建筑界存在某种优越感, 曾经有不向美国建筑师学习的风潮。可是来自荷兰的H·P·波利奇^①却是一个例外, 他爽快地认可赖特, 其作品乌得勒支施罗德住宅被载入世界遗产, 对现代主义初期的空间构成产生了极大的影响。

^①H·P·波利奇(1856—1934), 荷兰建筑师、城市规划师。曾在苏黎世理工大学学习, 意大利、德国旅行之后, 在阿姆斯特丹开展设计活动。主张重视材料和结构的合理主义。作品有阿姆斯特丹的交易所、伦敦的荷兰会馆等。

德国的瓦斯穆特出版社于1910年出版了赖特的作品集，被认为是现代主义的起点，H·P·波利奇、路德维希·密斯·凡·德·罗^①等彻底改变了赖特的作品风格，用钢铁、玻璃、混凝土这些新材料使建筑构造纯粹化，继续发展现代主义。

帝国酒店竣工于1923年，所以说起1910年的话还相当早。

赖特的学生安东尼·雷蒙德，培育了之后在日本建筑界名声显赫的前川国男^②和吉村顺三^③，据说他因看过瓦斯穆特出版的赖特作品集，深受影响便开始对赖特充满期待并一直在他手下学习，从捷克一路跟到美国。

雷蒙德曾担任帝国酒店的设计助理。土浦龟城先生应该也在那个时候去过施工现场。在现场看到了赖特利落地下达工作指示，还有施工工人在大谷石上一点点雕刻的工作情景，他深铭肺腑，还没从东京大学毕业就希望进入施工现场工作。

设计完帝国酒店之后，赖特邀请土浦先生和他太太一起去了他当时位于洛杉矶的工作室。后来他的工作室迁移到了威斯康星州的塔

①路德维希·密斯·凡·德·罗(1886—1969)，20世纪代表建筑师之一。德国亚琛出生。在P·贝伦斯手下工作之后，于1930年在包豪斯担任校长职务。1937年赴美，转年在阿马(现伊利诺伊)理工大学任教。作品有巴塞罗那展馆、法恩斯沃思宅。

②前川国男(1905—1986)，建筑师。东京大学建筑系毕业后，赴法在勒·柯布西耶手下学习。雷蒙德建筑设计事务所工作后独立创作。作品有东京文化会馆、东京海上大厦等。

③吉村顺三：(1908—1997)，建筑师。东京美术学校(现·东京艺术大学)建筑系毕业。在校期间于A·雷蒙德手下工作。1949年在东京艺术大学担任助教，1962年担任教授。作品有NCR大厦、奈良国立博物馆等。