

白描技法精解

吴耿东 绘

牡丹

牡丹白描写生步骤
牡丹花头画法
牡丹花蕊、枝叶画法
牡丹嫩芽、花苞画法
牡丹枝干画法



牡丹

白描技法精解

吴耿东 绘

牡丹白描写生步骤
牡丹花头画法
牡丹花蕊、枝叶画法
牡丹嫩芽、花苞画法
牡丹枝干画法



策 划：沈益群
责任编辑：沈益群 蔡敏 郑婧
书籍设计：王福安 / 三立方文化



福建美术出版社
官方淘宝二维码



福建美术出版社
官方微信

白描
技法
精解

牡丹（吴耿东绘）
荷花（吴耿东绘）
禽鸟（张贤明绘）
仙鹤（涂喜宗绘）
草虫（刘金保绘）

图书在版编目(CIP)数据

白描技法精解. 牡丹 / 吴耿东绘. — 福州: 福建
美术出版社, 2017.12
ISBN 978-7-5393-3679-4

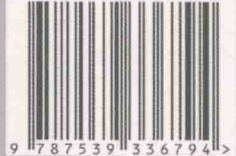
I. ①白… II. ①吴… III. ①牡丹-白描-花卉画-
国画技法 IV. ①J212

中国版本图书馆 CIP 数据核字 (2017) 第 178738 号

出版人：郭 武
出版发行：海峡出版发行集团
福建美术出版社
社 址：福州市东水路 76 号 16 层
邮 编：350001
服务热线：0591-87620820（发行部） 87533718（总编办）
经 销：福建新华发行集团有限责任公司
印 刷：福州万紫千红印刷有限公司
开 本：889 毫米 × 1194 毫米 1/12
印 张：5
版 次：2017 年 12 月第 1 版
印 次：2017 年 12 月第 1 次印刷
书 号：ISBN 978-7-5393-3679-4
定 价：35.00 元

如发现印、装质量问题，影响阅读，请与出版社联系调换。

ISBN 978-7-5393-3679-4



定价：35.00 元

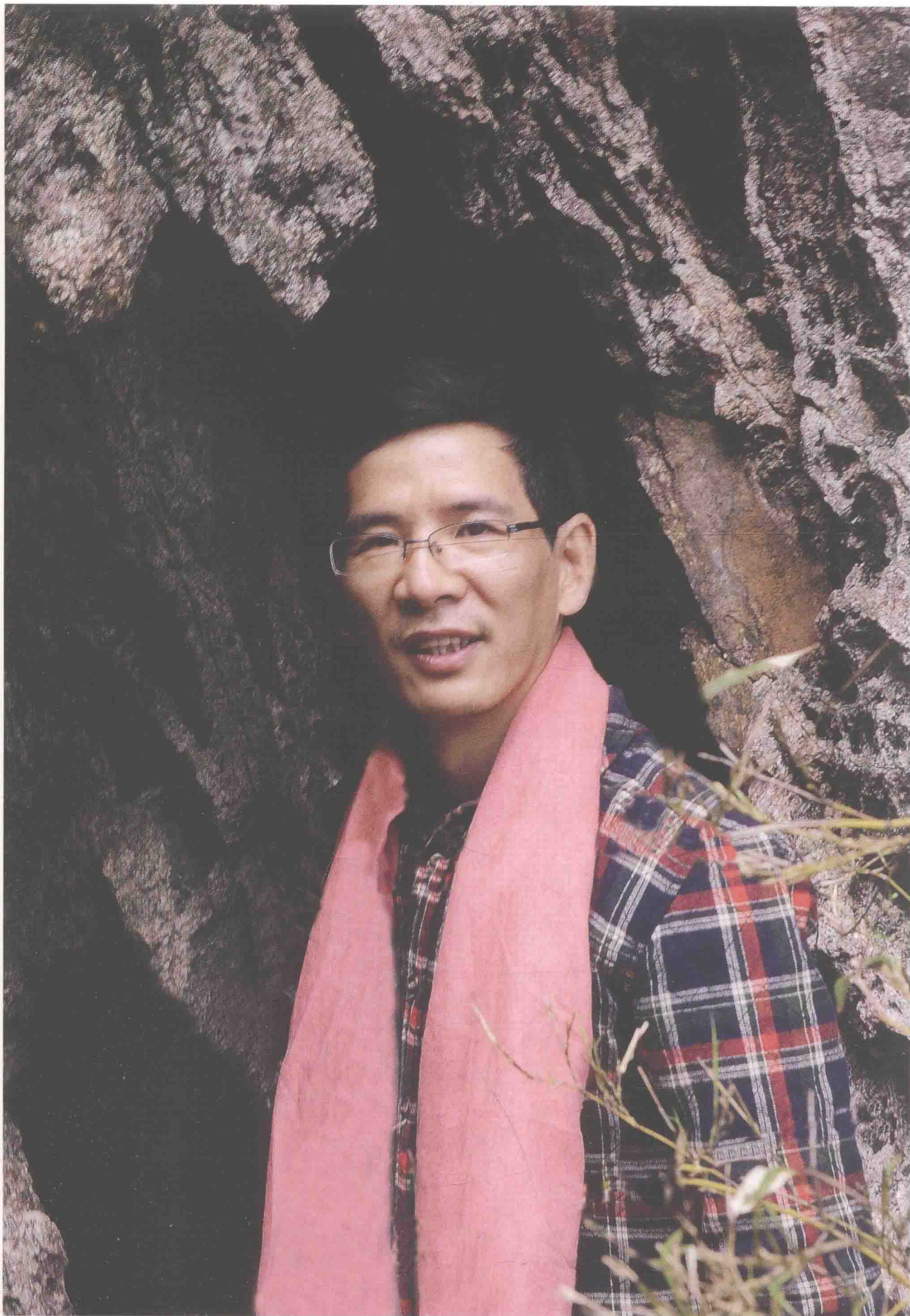
牡丹

白描技法精解

吴耿东 绘

牡丹白描写生步骤
牡丹花头画法
牡丹花蕊、枝叶画法
牡丹嫩芽、花苞画法
牡丹枝干画法





吴耿东

1972年生于福建龙岩，现为中国工笔画学会会员，福建省美术家协会会员，福建省工笔画学会副秘书长，福建省青年美术家协会理事，龙岩市工笔画学会副会长，民盟中央美术院古田分院画师。

2003年《风凝声碎》获“海潮杯全国中国画大展”银奖；2010年《故园寻梦》入选“锦绣海西——福建省当代美术（晋京）大展”；2013年《冠华秋色》获“福建省‘八闽丹青奖’首届福建省美术双年展”金奖提名；2014年《艳阳高冠》入选“丝路之情——福建省当代美术精品大展暨第十二届全国美展福建省作品选拔展”；2016年《玉润霞冠》获“福建省第七届工笔画大展”优秀奖（最高奖）；《中国红》特邀参加“盛世气象——2016厦门全国工笔画双年展”。

我的白描写生经验

文 / 吴耿东

白描写生，一般我调重墨或淡墨来勾花瓣，浓墨勾枝叶。用重墨勾的花瓣和浓墨的枝叶调子上较接近，画完的作品整体感较强。用淡墨勾花瓣则易见花瓣的薄和柔，能体现花瓣的质地并和浓墨的枝叶拉开距离，对比强烈。因此用墨的浓淡是看你要表现何种的目的和效果，想要体现花的柔美就用淡墨，想要突出整体感，则拉近墨色对比。

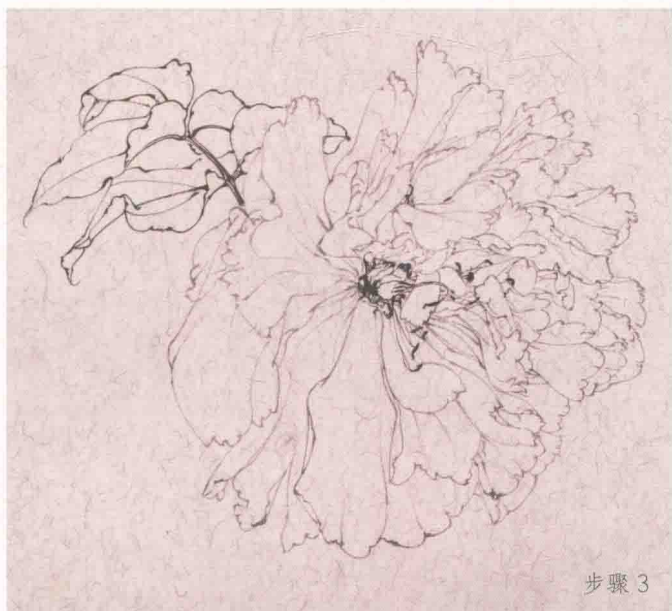
墨分五色：焦墨、浓墨、重墨、淡墨、清墨，这是可见的墨色阶，笔含墨量水分的多少，用笔的中锋、侧锋，运笔的徐疾、停顿、顺逆等技法又进一步产生不同的墨法，干、湿、枯、润、焦、渴等体现于画纸上，呈现墨法与笔法的魅力。因此，在勾白描时要体会毛笔的含水量，笔毛与纸面的摩擦，手劲的力度，充分调度墨法与笔法，使勾出来线富有美感和质地。写生时根据对象（花卉），运用不同的墨法与笔法来表现花卉的不同部位，力求笔墨与花卉造型统一，这是白描是否生动传神的要则之一。因此，此次写生牡丹花，我根据对花的造型、情境的不同感受，使用不同的笔墨来描绘。如花瓣画其柔弱则用淡墨湿笔，画其朝气则用笔圆劲，画其洒脱则运笔疾过。枝叶多浓墨，或运笔迅疾得其飘逸，或多顿挫体其变化，或干枯渴笔绘其老叶。老杆多渴笔，中侧锋并用体其苍老和干裂，新发嫩枝劲挺有力体现生命的鲜活。

当然，这些已是画面完成后的呈现，在这之前，我们还要做很多工作。白描写生要则之二：如何观察对象。以花卉为例，中国画的观察方法是多面的，到了写生场地不要忙着写生，我习惯的做法是先到处走走，看看环境（有时环境会引发你要表现的效果），找找入画的花卉，想想要怎么表现它。找到想要画的花卉，要围着转转，看看什么样的角度入画，有时会有几个入画角度，有时可能只有一个角度。找好角度后，我会坐下来仔细观察这丛花卉。眼睛可以左右上下地看，观察花型，花瓣的疏密变化。我们欣赏花卉，往往不是从一个角度去看的，同时我们会很愿意看到花蕊，所以在我们头脑里呈现的是多个角度的综合体。观察时要观察花卉的基本特征，花与枝叶的连接处，还要考虑哪些花瓣可以不画，枝叶的安排等。

接下来就要考虑白描写生的要则之三：如何构图，如何安排花卉在画面的位置。画时先从最前面没被遮挡的花瓣画起，逐渐往左右，上下推进，枝叶要注意穿插，注意空白的分割（面积形状要不等）及画面边线的分割。写生时还要注意画面空间的补空安排。画面空间感是靠遮挡和切挖造成的，边缘的形和空白的面积变化是画面布局美感的关键。



白描写生工具

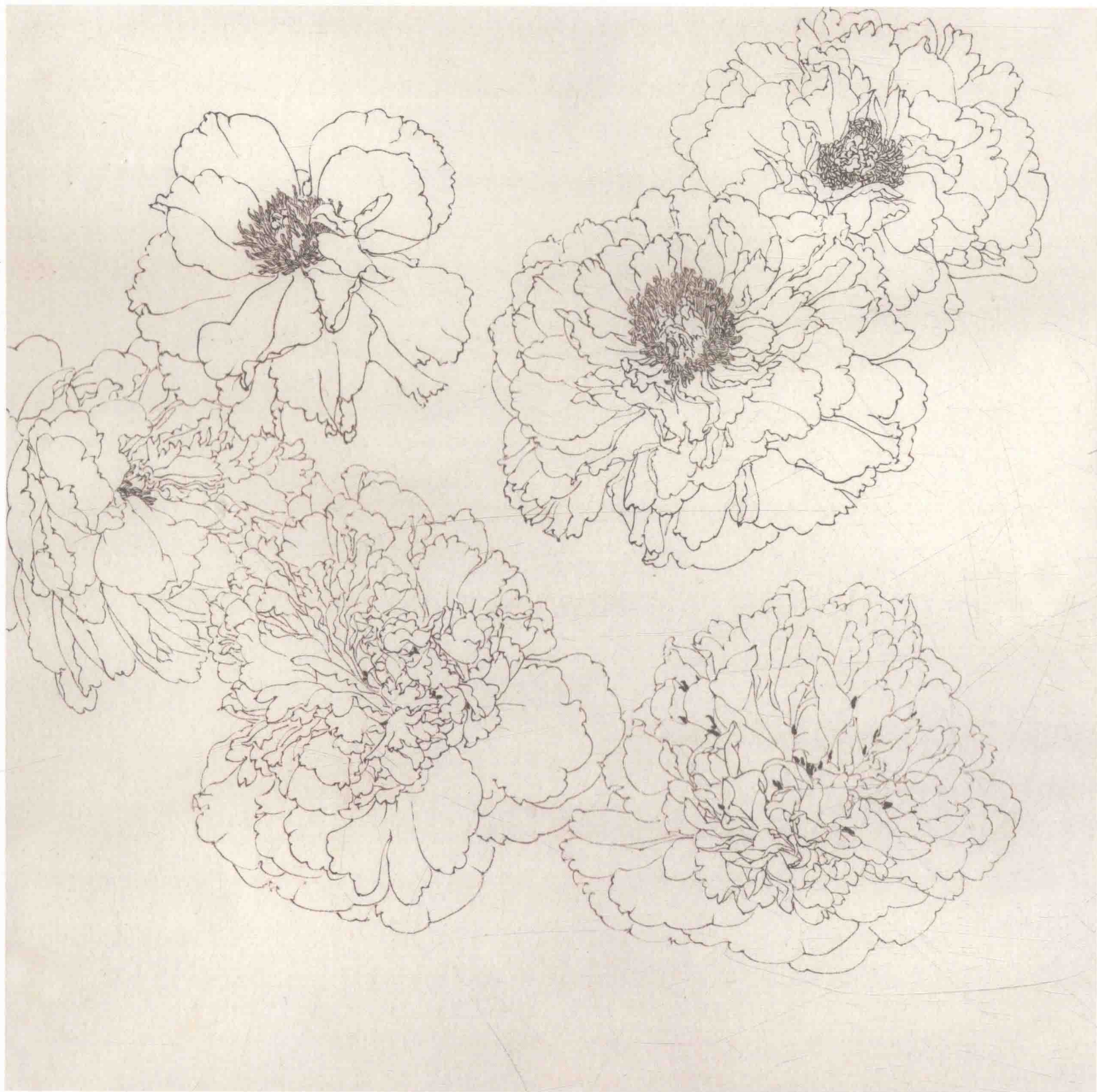


牡丹白描写生步骤



步骤 5

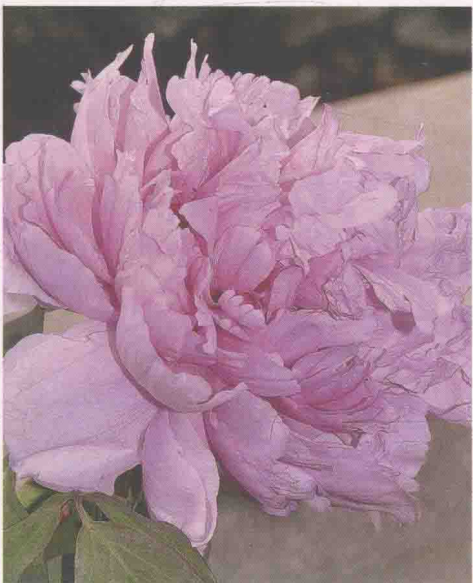
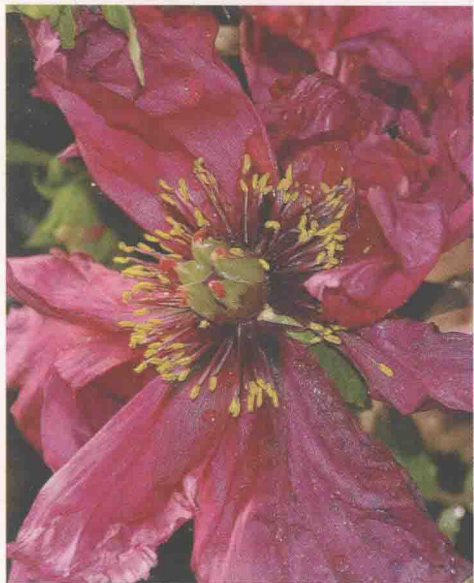
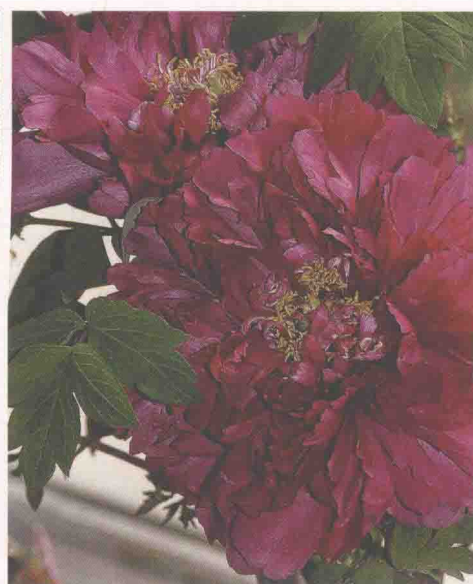
这张写生应用了移花接木的办法，根据需要把不同的花枝组合在一起，考虑的东西比较多，这也是画得比较慢的一个原因，然而却很享受。



花头 画法

牡丹花大色艳，品种繁多。根据花瓣层次的多少，传统上将花分为：单瓣（层）类、重瓣（层）类、千瓣（层）类。在这三大类中，又视花朵的形态特征分为：葵花型、荷花型、玫瑰花型、半球型、皇冠型、绣球型（传统上把皇冠型和绣球型称为起楼）等六种花型。刻画花瓣时要注意表现花瓣的质感，牡丹花花瓣边缘多褶皱，要注意节奏变化。千瓣（层）类的花头比较难画，要注意花瓣疏密大小的安排，可根据花型添加和舍去一部分花瓣。

各种牡丹花头特写

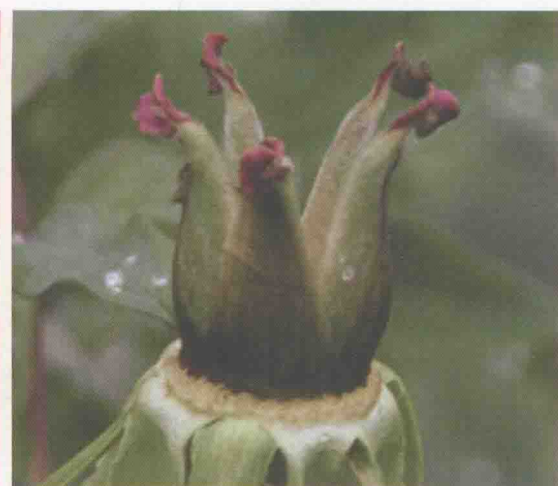
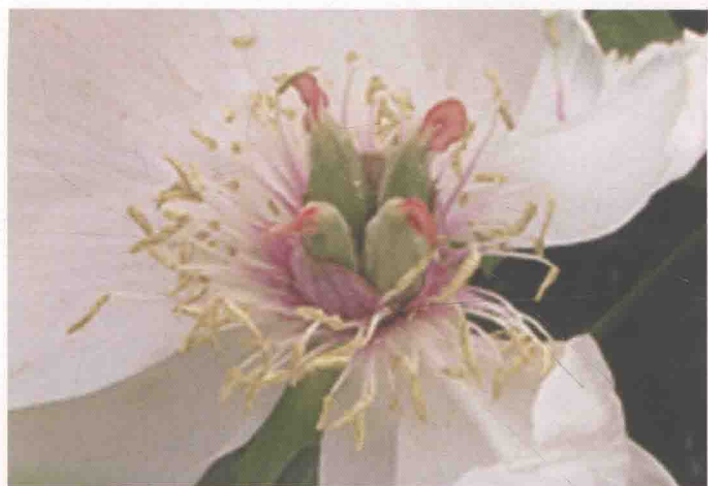


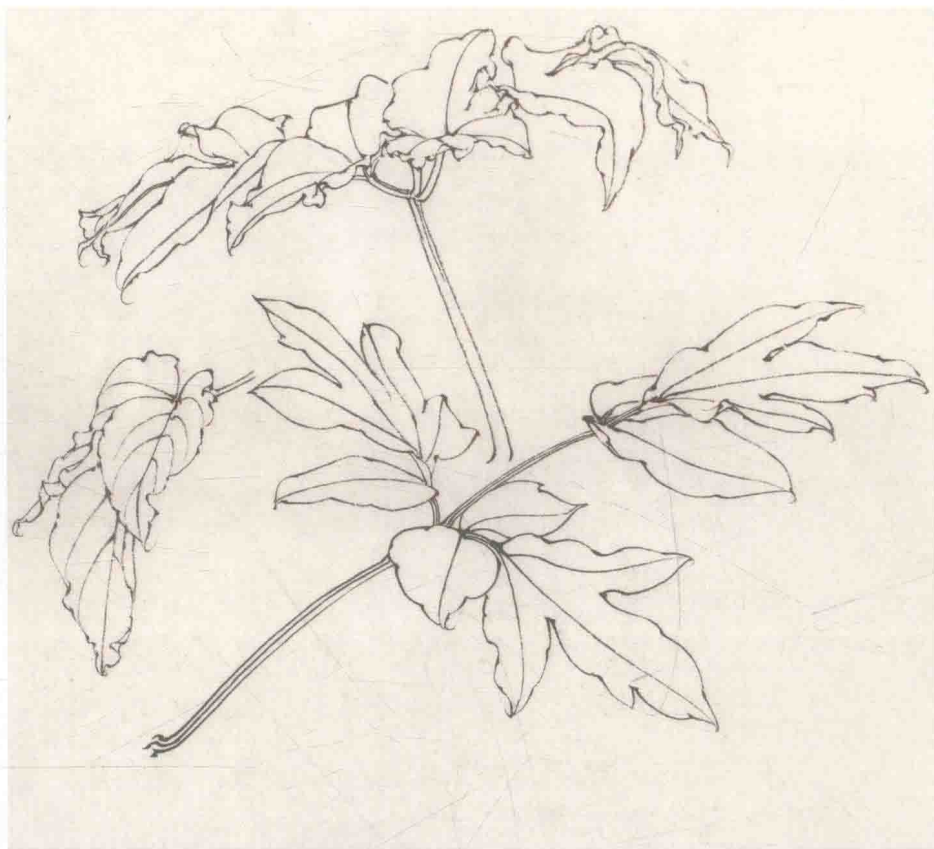
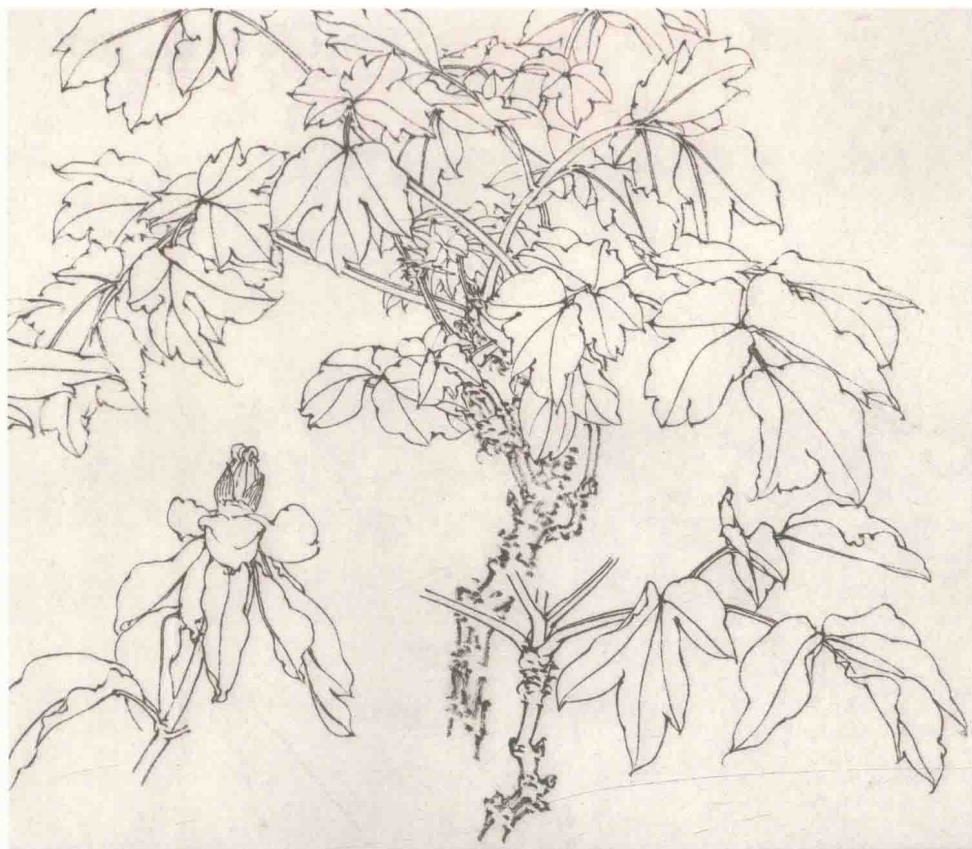


花蕊 画法

俗话说看花要看蕊，可见花蕊是很吸引人的。牡丹花的花蕊变化很丰富，不同的品种有不同的变化，花盛开和凋零的过程花蕊的变化也很不同，雌蕊和雄蕊也有不同要细心体察。牡丹花蕊在绘画上基本可归纳为聚拢型、开放型、隐藏型和瓣化型。牡丹花的千瓣（层）类的花瓣就是花蕊瓣化，花蕊瓣化越多，花瓣就越多，如姚黄、魏紫，古代魏紫有文献记载花瓣多达700多瓣，可见其繁。

各种牡丹花蕊特写





枝叶 画法

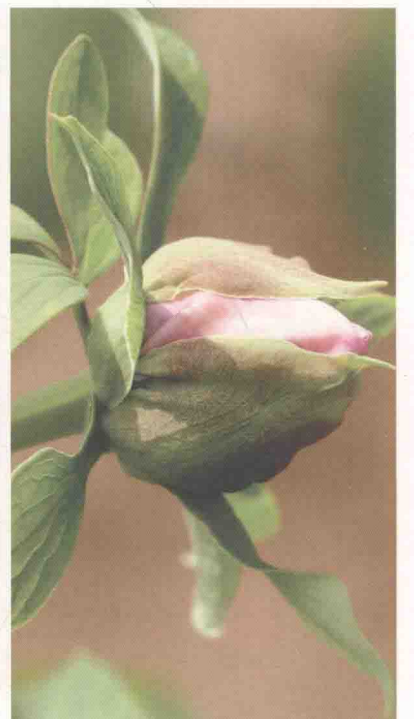
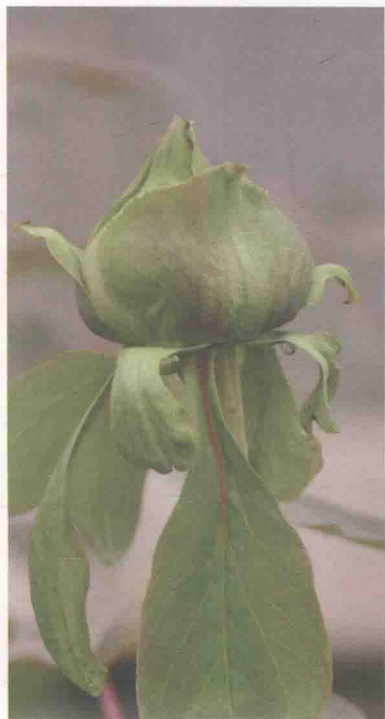
牡丹花叶互生，叶片通常为二回三出复叶，枝上部常为单叶，小叶片有披针、卵圆、椭圆等形状，顶生小叶常为2~3裂，叶上面深绿色或黄绿色，下为灰绿色，光滑或有毛；总叶柄长8~20厘米，表面有凹槽。不同品种的叶子形状不同，变化较多，写生时要根据实物运笔，以表现不同的质感，合理安排转折停顿的节奏变化。叶柄要注意凹槽不同透视效果，穿插枝叶时要注意疏密大小叶子的安排，注意层次空间的层层遮挡关系。牡丹花叶子还有一类为花托，很有特点，要注意表达。

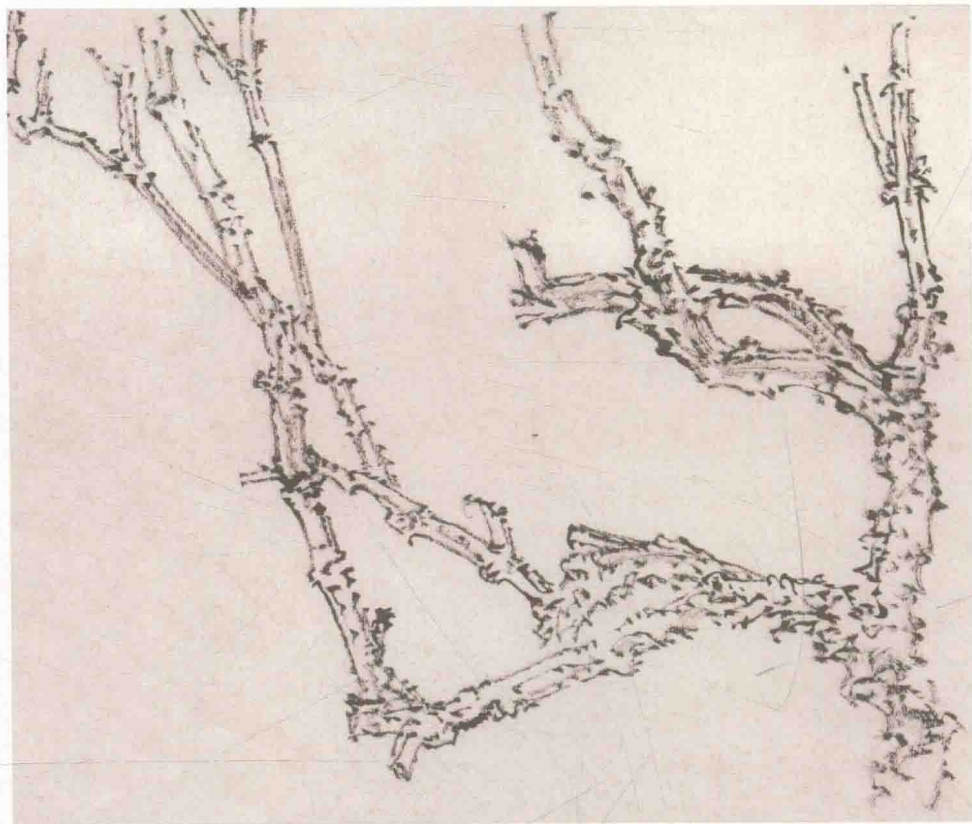
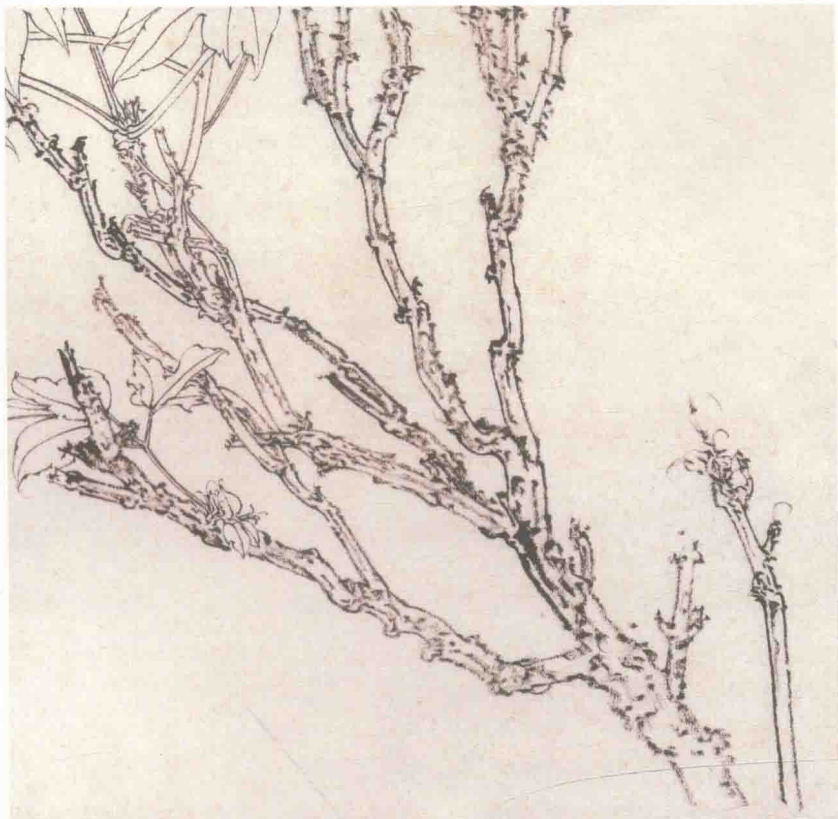




嫩芽 花苞 画法

牡丹花的芽主要分为花芽和叶芽，花芽为混合芽，能抽枝、长叶、开花。叶芽只抽枝长叶，多数着生在花芽下部的叶腋间，也有着生在枝条顶端的，较花芽瘦小，萌发后发育成枝条。一幅画作牡丹花嫩芽多表现在嫩枝处及老干顶，嫩芽嫩叶多尖锐，刻画时要注意形感，嫩叶也可用颤笔表现。牡丹花苞要注意表现托叶的变化，花瓣注意层次包裹。





牡丹花为多年生木本植物，老干苍劲和花叶形成鲜明对比，也很是入画。画老干用笔干些，中侧锋并用，多用停顿和侧锋皴擦，线质苍老注意长短、直曲、粗细的穿插变化，注意分割的空白造型。表现枝干脱皮处可多用颤笔表现。

枝干
画法





牡丹花花型很多，这是茶花型花头，侧取势，注意边线的分割和空白的造型变化。



这幅写生全靠左上的题款补白完成气的合拢，题款成为画面不可分割的一部分。

这幅写生全靠左上的题款补白完成气的合拢，题款成为画面不可分割的一部分。