

■ 武汉历史文化风貌丛书

武汉历史文化 风貌概览

严昌洪

著

武汉出版社

版

HAN BOOK

■ 武汉历史文化风貌丛书

武汉历史文化 风貌概览



严昌洪

著

武汉出版社

版

HAN BOOK

(鄂)新登字 08 号

图书在版编目(CIP)数据

武汉历史文化风貌概览/严昌洪著. —武汉:武汉出版社,2017.4

(武汉历史文化风貌丛书)

ISBN 978-7-5582-1136-2

I. ①武… II. ①严… III. ①文化史—武汉

IV. ①K296.31

中国版本图书馆 CIP 数据核字(2017)第 007763 号

著 者:严昌洪

责任编辑:王冠含

装帧设计:刘福珊

出 版:武汉出版社

社 址:武汉市江汉区新华路 490 号 邮 编:430015

电 话:(027)85606403 85600625

http://www.whcbs.com E-mail:zbs@whcbs.com

印 刷:武汉市金港彩印有限公司 经 销:新华书店

开 本:787mm×1092mm 1/16

印 张:16 字 数:360 千字

版 次:2017 年 4 月第 1 版 2017 年 4 月第 1 次印刷

定 价:40.00 元

版权所有·翻印必究

如有质量问题,由承印厂负责调换。

《武汉历史文化风貌丛书》
编委会

主任：万 勇

副主任：龙正才 刘英姿

顾问：章开沅 冯天瑜

委员：严昌洪 廖明辉 唐惠虎

盛洪涛 周学云 邓万想 朱向梅 何 伟

张 侠 左绍斌 谭本忠 周 耕 刘奇志

王汗吾 邹德清 张宏斌 邓绪海 卢 彬 李杏华



总序

历史是城市的记忆，一页风云，见证一段文明的演进轨迹。

文化是城市的灵魂，一抹风情，彰显一方水土的气质神韵。

在人类历史长河中，武汉就像一叶扁舟，划出了一道又一道年轮，一划就是煌煌三千五百载。两江三镇，是她的自然身份；白云黄鹤，是她的诗意化身；凤舞九天，是她的精神图腾；楚风汉韵，是她的厚重底色；人才辈出，是她的耀世光芒。伴随着长江汉水的潮起潮落，武汉的人文历史亘古流传，恰如穿城而过的两江之水，奔流向东，绵绵不息。

品味武汉，这里有道不尽的岁月沧桑、历史悠长。从商代盘龙城开启城市文明之光，到三国夏口城构筑武昌古城之始；从明末汉口镇跻身“天下四大名镇”之列，到清末汉口港享有“东方茶港”之誉；从辛亥首义之城到全民抗战中心；从我国近代工业重要发祥地，到新世纪享誉世界的中国光谷……

品鉴武汉，这里有赏不够的名胜古迹、文物璀璨。漫步三镇，徜徉武昌昙华林、汉阳古琴台、汉口历史文化风貌街区，或以古朴清幽而著称，或因异域风情而惊艳，传递的是悠远凝重的城市历史，演绎的是绚丽多彩的汉派文化。归元佛刹、汉阳铁厂、八七会址、江汉关大楼……如同珠玉般镶嵌在江城，或浓缩一段



总序

历史，或诉说一则往事，衬托出城市的古韵流芳。

品读武汉，这里有吟不完的诗词歌赋、文采风流。“晴川历历汉阳树，芳草萋萋鹦鹉洲”。武汉外揽山水之幽、内得人文之胜，借两江春水，汇百里风光，咏千古诗章。屈原的“与天地兮同寿，与日月兮齐光”、崔颢的“黄鹤一去不复返，白云千载空悠悠”、李白的“孤帆远影碧空尽，惟见长江天际流”……每一句都是脍炙人口的绝唱，每一首都是永恒传世的经典，闪耀文学光芒，绽放城市华章。更有一代伟人毛泽东，留下了“茫茫九派流中国，沉沉一线穿南北”“一桥飞架南北，天堑变通途”的不朽诗句，写尽了大武汉气吞山河的雄浑气势。

历史需要铭记，文脉自当传承。站在历史与未来的交汇点上，守护先人的馈赠、延续城市记忆、彰显武汉魅力，是时代赋予我们的神圣使命。武汉人民有责任呵护城市历史文化基因，护其貌、扬其韵、传其神、铸其魂，推动历史遗存与现代文明交相辉映、和谐共生。

怀古以励志，掩卷当奋发。让我们追寻历史脚步，走进岁月深处，激扬家国情怀，书写大武汉未来。

2017年1月

序

严昌洪

我是地道的武汉人，祖居地在原汉阳县傅湾（今蔡甸区富湾），出生地在原汉阳县西门附近（今属汉阳区）。儿时，我曾到龟山上“打游击”，在小河（汉水）里“玩水”，也曾在长江边看龙舟竞渡，在月湖上乘船赏荷……70年过去了，武汉再也不是原来的模样，每忆它的历史文化风貌，都会引发无限感慨。

我爱武汉壮丽的山河。大江大河穿城而过，奔腾向海的磅礴气势，形塑了武汉博大的胸怀；古老而苍翠的山系横亘城中，像大地母亲项上一条翡翠项链，把武汉打扮得分外妖娆；百泓湖水分布全城，像晶莹闪亮的钻石散落人间，使武汉显得那般珠光宝气。这种自然环境在中国城市中是十分罕见的。我们怎能不引为自豪呢？

我爱武汉悠久的历史。3500年前就开始孕育城邑文明，盘龙城成了武汉城市之根；汉晋之交的军事城堡，奠定了今天中心城区的位置；到唐宋时期，武、阳郡城联袂而起，形成双城格局；明清时期，汉口镇异军突起，与武、阳两镇一道成三足鼎立之势；再到民国时期，终于缔造了统一建制的大武汉。由双城对

峙，到三镇鼎立，再到统一的大都会，这样的城市演变史，在中国城市史上也是少见的。我们怎能不引为骄傲呢？

我爱这里的地灵人杰。武汉地处华中，得中独厚，具有区位优势；扼守长江中游，九省通衢，战略地位亦十分重要。这里自古是兵家必争之地，许多风流人物在此创造了一番事业，更多历史名人在此留下他们的足迹。武汉的历史遗址遗迹多，名胜古迹多，讲不完的历史故事，听不够的民间传说，墨客骚人流连此地，精彩的题咏汗牛充栋。一部城市编年史，丰富多彩，历史上的今天，每有值得纪念的日子。因此，我们以前主编的《武汉掌故》，多达40余万字，还是挂一漏万；出了3个版本，也不能满足读者的需求。

我爱这里的一草一木，一砖一瓦，它们是我乡愁的寄托。然而，在这座特大城市里，每天都在发生变化，每天都不一样。在钢铁水泥森林拔地而起，立体交通蛛网密布全城的同时，许多既有事物在消失，山体被削平，水面在缩小，老宅旧貌变新颜，古老的街巷面目全非，记住乡愁的事物一点点在湮灭。我的祖居地傅湾附近有一座独山，城关附近也有一座做公墓的独山，为了区别，前者称“上独山”，后者称“下独山”。上独山在我儿时的眼里，就是一座“地标”，找不着回乡的路，看见那座上独山就知道方向了。不知从何时起，上独山建了采石场，一天被炸一点，现在基本上夷为平地，没有老表带路，我已经找不到进傅湾的路。有这种感受的人恐怕不止我一个。我编写这个小册子，将武汉的历史文化风貌概况记录在案，就是为了帮助大家武汉城市面貌日新月异的时代里，记住我们的乡愁；同时也想提醒城市的规划者和建设者们，在改天换地的伟大建设中，手下留情，让我们能够望得见山，看得见水，记得住乡愁……

让我们用2013年12月在北京举行的中央城镇化工作会议发布的《中国城乡一体化发展报告（2014—2015）》蓝皮书中的一段话，作为这篇简短前言的结束语吧：

要依托现有山水脉络等独特风光，让城市融入大自然，让居民望得见山、看得见水、记得住乡愁；要尽快把每个城市特别是特大城市开发边界划定，把城市放在大自然中，把绿水青山留给城市居民；要注意保留村庄原始风貌，慎砍树、不填湖、少拆房，尽可能在原有村庄形态上改善居民生活条件；要传承文化，发展有历史记忆、地域特色、民族特点的美丽城镇。

目录

序

第一章 城市变迁

- 第一节 早期人类活动足迹 / 1
- 第二节 商周遗址与盘龙城 / 4
- 第三节 双城——三镇——大武汉 / 8
- 第四节 特色历史街区 / 16

第二章 山水风貌

- 第一节 两山并峙与两江汇流 / 28
- 第二节 江城山系 / 33
- 第三节 江城水系 / 46
- 第四节 三镇园林 / 59
- 第五节 地方景色 / 75

第三章 人文荟萃

- 第一节 历史名人与武汉 / 82
- 第二节 历史遗迹巡礼 / 104

目录

第三节 名胜古迹揽胜 / 121

第四节 古堤与古桥 / 132

第四章 文化精粹

第一节 古老书院与近代学堂 / 139

第二节 地方戏剧与曲艺 / 151

第三节 革命文化 / 160

第四节 知音文化与木兰文化 / 169

第五章 工商成就

第一节 商业老字号 / 176

第二节 近代工业的兴起 / 185

第三节 汉口——“万里茶道”的起点 / 201

第六章 特色习尚

第一节 江汉岁时风俗 / 205

第二节 独特习尚 / 213

第三节 民间信仰 / 220

第七章 敢为人先

后 记 / 245

第一章 城市变迁

武汉地区,早在史前时期就有原始人类栖息、繁衍,纱帽山一带发现的“汉阳人”,是已知的武汉人最早的祖先。3500年前,南来的商朝人奏响了武汉城市发展史的前奏,他们所建盘龙城,就是武汉城市之根。1700年后,在长江两岸揭开了双城记的新乐章,江北的却月城和江南的夏口城,奠定了今天武汉城区的核心地带。又经过漫长的岁月,终于在龟山以南、凤栖山麓建立了汉阳城,武昌城亦围绕蛇山拔地而起。直到500年前大自然的一次偶然变动,造成了汉口在汉水北岸崛起,双城对峙的形势被三镇鼎立的格局所取代。由于历史机遇的眷顾,打破长江和汉水的阻隔,三镇最后携起手来,共同谱写出大武汉的雄伟篇章。汉正街、昙华林和汉口租界,几条历史文化街区,既是武汉历史变迁的见证,也是这座城市发展的缩影。

第一节 早期人类活动足迹

武汉地区是我国远古先民的发祥地之一。早在5万至1万年前,即旧石器时代晚期,就有原始人类在此栖息、繁衍,到新石器时代,在更多地方留下了早期人类的足迹,在各地发掘的遗址里留下了他们生产、生活所使用的石器、陶器。

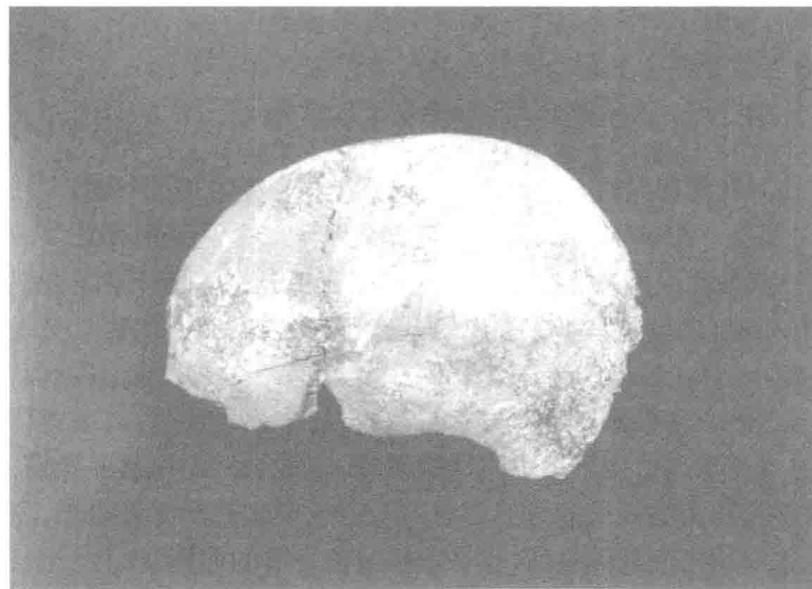
武汉地区人类历史的起点——“汉阳人”

那一年,一位“汉阳人”少妇,穿越时空,来到今汉南区纱帽山附近江边,与正在此处晨练的奇石爱好者毛湊元不期而遇。毛湊元将其头骨化石捧回家中,然后报请考古部门鉴定,著名古人类学家贾兰坡教授等专家终于揭开了这尊头骨中蕴藏的秘密。

考古报告称:化石保存有额骨和左、右顶骨,呈棕褐色。额骨保存了整个鳞部和右侧眉脊中段;左侧顶骨乳突角破损;右侧顶骨颞缘有破损。枕骨沿人字缝脱失,冠状缝清晰,矢状缝基本愈合,可见较平直的缝线,人字缝呈深波形。从颅内观察,冠

状缝较平直,矢状缝已愈合,推测该个体年龄在 25 岁~35 岁之间,可能为女性。属晚期智人类型。

由于这位“汉阳人”是在长江边与毛凑元偶然相遇,她来自哪里是一个谜。考古专家到附近的纱帽山遗址作过 3 次跟踪调查,希望寻找到“汉阳人”头盖骨化石的出土地点。调查发现在现有的地层剖面上,商周文化层以下有一层红褐色条带古土壤,这就是晚期更新世的堆积物。“汉阳人”头骨化石很可能就出在这一层或与此类



“汉阳人”头骨化石

似的地层中。考古学家们判断:在汉南区和江夏区的长江沿岸寻找这一类地层,就有可能追踪到头盖骨化石的出土地点和地层位。果然,考古学家们不久又在纱帽山遗址新发现了与“汉阳人”化石同时代的人类生产工具,是不是“汉阳人”所

用,尚需进一步的考古发现来证实。正如武汉市社科院皮明庥研究员断言,“这是突破性的进展,但不会是最后一次。新发现的‘汉阳人’头骨化石为晚期智人类型提供了分布的地点和材料,具有重要的学术意义。”

在黄陂区长轩岭街道竹园村东北的团山采石场、江夏区八分山白云洞附近的勇夫洞,也曾发现旧石器时代遗址。

“汉阳人”头骨和团山采石场遗址的发现,说明早在 5 万年前的旧石器时期,就已有人类在武汉地区这片土地上栖息、繁衍。

新石器时代遗址

在“汉阳人”之后的新石器时代,有更多的早期人类在武汉地区栖息、繁衍。武汉城区及周边郊区众多的新石器时代遗址里的出土文物就是明证。

以下遗址,有的出土物是单一的新石器时代遗存,有的是在商周时代遗存的下层,说明这些地方很长时间都是人类频繁活动的区域。

兹将新石器时代遗址罗列如下,俾读者了解早期人类在武汉地区的活动范围。

在今武昌区,日前仅发现了放鹰台遗址下层(水果湖口)一处新石器时代遗址。

在今洪山区有洪山乡周家湾的老人桥遗址、花山镇联合村的许家墩遗址和棋子墩遗址等。

在今汉南区则有纱帽山遗址下层、邓家口镇江山村金竹岭遗址下层。

在今蔡甸区有黄陵镇黄陵街东诸葛城遗址、军山镇川江村尸骨墩遗址、索河镇鲢鱼台遗址和陈家台遗址下层、永安镇古迹岗村陈子墩遗址下层、桐湖农场香炉山遗址下层等。

在今东西湖区有三店街道的马投潭遗址和凤凰岭遗址、柏泉街道的余家嘴遗址和钥匙墩遗址、圣家墩遗址、北赛湖遗址、龙王台遗址等。

在今江夏区有范湖乡聂家湾遗址和香炉山遗址下层、金口街道龙床矶遗址下层、河埭乡路边高遗址下层、纸坊街道的棺山遗址下层和烽火台遗址下层、五里界镇潘柳遗址下层、豹澥镇的枫墩遗址下层和神墩遗址下层、安山镇庙嘴遗址下层、保福乡铜留底遗址下层、贺站镇上屋岭遗址下层等。

在今黄陂区发现的新石器时代遗址最多,前川街道有程家墩遗址、郭袁咀遗址下层、五里墩遗址,罗汉寺街道有铁门坎遗址下层、河李湾遗址,李集镇有祝家店遗址、肖家湾遗址、矮子墩遗址下层、潘家寨遗址下层、邓家湾遗址下层,横店街道有张黄湾遗址、黄夏家湾遗址、湛家湾遗址,六指街道有面前畈遗址、城头岗遗址、神龙岗遗址,祁家湾街道有中分卫湾遗址下层、大胡湾遗址下层、顶光皮遗址下层、上庙遗址下层、汪家畈遗址、涂家山遗址,蔡家榨镇有神墩岗遗址下层、大地坟遗址、六银庙遗址下层,长轩岭镇有笔架山遗址下层、夫子台遗址下层,木兰乡有陈皇墩遗址下层、土主庵遗址,姚家集镇有周家墩遗址下层、下胡湾遗址下层、小寨遗址下层,王家河镇有磨砚墩遗址下层、城门潭遗址、光山造遗址下层等。2008年,在郑州至武汉高速铁路建设文物保护专项调查中,新发现了张西湾城址(位于祁家湾街道建安村)。

在今新洲区有汪集镇万家墩遗址和魏家湾遗址下层、金台镇龙王嘴遗址、龙王嘴农场石牛皮山遗址、阳逻镇香炉山遗址南区、刘集乡窑墩遗址下层、方杨乡龙王山遗址下层、凤凰镇庙基山遗址下层和曹家嘴遗址下层、李集镇凤凰潭遗址下层等。

以上这些遗址所出土的遗物,有的属于大溪文化,有的属于屈家岭文化,有的则属于石家河文化。但均属于与旧石器时代原始人类所使用的石器不同的、有明显进步的新石器和早期陶器和部分兽骨等。

以马投潭遗址为例,该地采集到的石器有石片、磨制石斧、锛、凿等;陶器有彩陶碗片、红顶钵片、三角形扁鼎足、柱状鼎足、豆足、高领罐口沿、卷沿罐口等,多为红褐陶,另有橙黄陶、红胎黑灰陶及黑陶、灰陶。还有被早期人类食用后留下的动物遗骨,如鹿角、兽骨、野牛牙等等。考古报告认为该遗址属于晚期屈家岭文化至龙山文化时期,具有较高价值。东西湖区准备在那里建设马投潭遗址公园,使之成为一座新石器时代博物院,也将是一座开放式的公园,市民和游客可以近距离感受原始人

类和远古农耕生活文化。

至于新发现的张西湾城址,初步探明面积达 98000 平方米,城址中东部、北部城垣保存较好,西部破坏较严重。出土的文物以夹砂黑、灰陶为主,包括宽折沿大口罐、鸭嘴形鼎足、红陶高圈足杯、宽折沿罐、厚胎喇叭形杯等。从器物和地层堆积特征上分析,该古城诞生于新石器时代晚期,兴建于石家河文化早期,在石家河文化中期便停止使用。该遗址是新石器时代晚期中型城址聚落,距今 4000 多年,比盘龙城遗址还早七八百年,为武汉地区迄今发现的最早的城址。

史前文化遗址在武汉地区分布之广,地层之厚,范围之大,说明早期人类在这里聚集较多,活动较繁,这就为商周文明在这里发展奠定了一定的基础。

第二节 商周遗址与盘龙城

武汉市境内发现的商周时期文化遗址比新石器时代遗址更多,出土的遗物更为丰富,不仅有陶器,更有青铜器,这时的“武汉人”开始进入文明时代。盘龙城城邑文明的发现就是明证。

商周时期遗址

商周时期的遗址,往往叠加在新石器时代遗址的上面,说明那些地方长期以来就是人类活动的地域。根据有关资料,武汉地区商周遗址有如下一些。

在今武昌区有放鹰台遗址上层(水果湖口)。

在今汉南区则有纱帽街道的纱帽山遗址上层、张家墩遗址和李家湾铜尊窖藏以及邓家口镇金竹岭遗址上层、乌金街道云水山遗址等。

在今东西湖区有径河街道的塔耳头遗址。

在今蔡甸区有永安镇陈子墩遗址上层、桐湖农场香炉山遗址上层、索河镇陈家台遗址上层等。

在今江夏区有金口街道龙床矶遗址上层和斩龙台遗址、河埕乡路边高遗址上层、郑店街道冯显湾井遗址、纸坊街道的棺山遗址上层和烽火台遗址上层、五里界镇潘柳遗址上层、豹澥镇枫墩遗址上层和神墩遗址上层、安山镇庙嘴遗址上层和庙山遗址、保福乡铜留底遗址上层、范湖乡香炉山遗址上层和黄龙潭遗址、贺站镇上屋岭遗址上层和古城山遗址、宁港乡船山遗址、舒安乡城上遗址和古寨遗址、龙泉乡张桥遗址、宁港乡栗山遗址和大家坝遗址、金盆山遗址、湖泗镇金盆顶遗址和陈月基遗址、铜墩遗址、团墩遗址等。

在今黄陂区有盘龙城遗址和盘龙城开发区磨元城遗址,前川街道郭袁嘴遗址上层,罗汉寺街道铁门坎遗址上层和张韩湾遗址、徐家洲遗址、张家寨遗址、钟家岗遗

址、花石桥遗址,李集镇矮子墩遗址上层和潘家寨遗址上层、邓家湾遗址上层、袁李湾遗址、何家湾遗址、砚盘嘴遗址、宋家园遗址、马家湾遗址,六指街道的南台遗址和龙王墩遗址、鸡公城遗址、万家寨遗址、鲢鱼墩遗址、南畝墩子遗址、蔡家寨遗址、陈墩社遗址,祁家湾街道的中分卫湾遗址上层和大胡湾遗址上层、顶光皮遗址上层、上庙遗址上层、张家墩遗址、张墩遗址,蔡家榨镇神墩岗遗址上层和六银庙遗址上层、樟树湾遗址、黄土庙遗址,长轩岭镇泊沫港遗址和河头湾遗址、笔架山遗址上层、夫子台遗址上层,木兰乡陈皇墩遗址上层和伏马湾遗址、张家湾遗址、陈家老湾遗址,姚家集镇周家墩遗址上层、下胡湾遗址上层、小寨遗址上层、大寨遗址下层、金牛畝遗址、金盆店遗址、柳树店遗址,王家河镇磨砚墩遗址上层、光山造遗址上层、夏家湾遗址、夏庙遗址,天河街道葫芦墩遗址,滢口街道郑家嘴水井遗址等。

在今新洲区有阳逻镇香炉山遗址、刘集乡窑墩遗址上层、方杨乡龙王山遗址上层和六斗丘遗址、凤凰镇庙基山遗址上层和曹家嘴遗址上层、杨园嘴遗址、汪集镇魏家湾遗址上层、李集镇凤凰潭遗址上层和林家稻场遗址、徐古镇枫宸寨遗址、三店镇凤凰墩遗址和叶家墩遗址、和平乡墩子岸遗址和青蛙墩遗址、金台镇陈子墩遗址、潘塘镇庙墩遗址和大墩遗址、埠墩遗址、双柳镇珠山遗址、和平乡鲁家墩遗址、仓埠镇八房嘴遗址等。

我们现在以郭袁咀遗址为例,看看商周时期遗址内埋藏着什么宝贝。该遗址位于黄陂区前川街鲁台社区北 500 米,属新石器时代、商、西周、东周叠加遗址,面积约 5 万平方米,文化层厚 2 米左右。最下层采集到的新石器时代陶片以夹砂灰陶为主,有少量夹砂或泥质红陶,纹饰有篮纹、弦纹、方格纹,器形有鼎、罐、杯、缸等,属石家河文化;中间层的商代陶片以泥质灰陶为主,夹砂灰陶次之,有少量夹砂褐陶,纹饰有绳纹、方格纹,器形有鬲、大口尊等;上层的西周陶片以夹砂红褐陶为主,有少量夹砂灰褐陶和泥质灰陶,纹饰有绳纹、云雷纹,器形有鬲、罐等;最上层是东周遗址,采集到的遗物有泥质灰陶瓦当等。

发现“汉阳人”头骨化石的汉南区纱帽山附近的商周遗址,于 1965 年出土了大量的石斧、石镞、陶豆、陶网坠、青铜尊等。

武汉城市之根——盘龙城

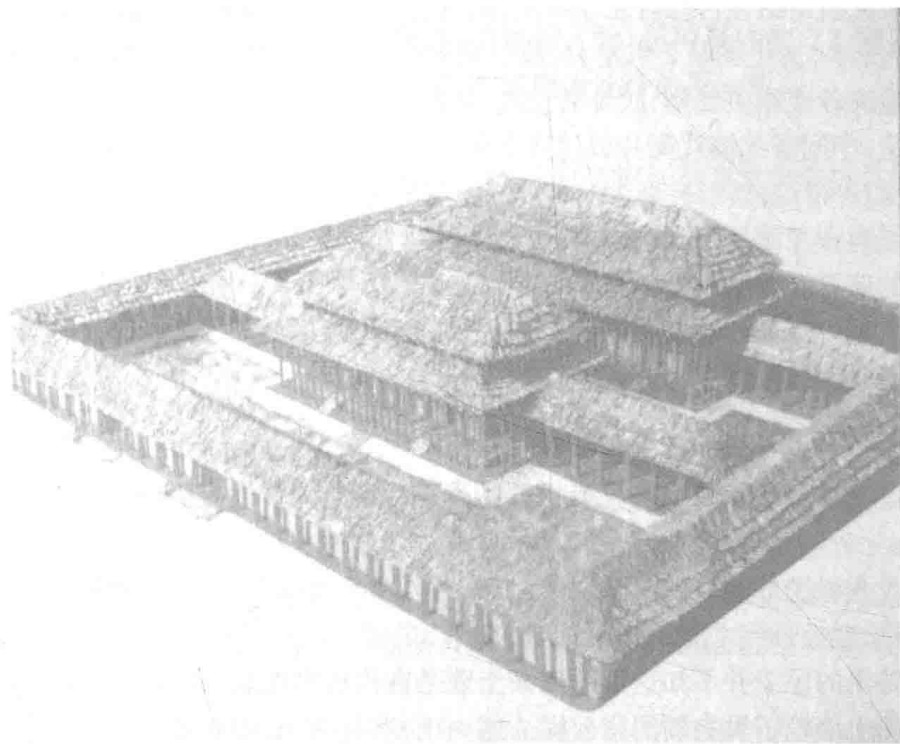
盘龙城遗址是商周文化最重要的发现,因为它就是人们一直寻找的武汉城市之根。

盘龙城遗址的发现出于偶然。1954 年,武汉遭遇百年一遇的特大洪水侵袭。为了防汛,地处长江之滨、府河之畔地势较高的盘龙城一带成为加固堤防取土的工地。参加防汛的民工并不知这里的四面土墙是古代城垣遗址,只为取土方便,将东、南、北三面土墙挖了挑去加固张公堤。这一挖,有得有失,既使历经几千年风雨而保存尚好的古城城墙毁于一旦,但又使湮没了 3500 年的商代古城因为工地上挖出青铜

器而重现于世。

现年 90 岁的武汉市博物馆研究员蓝蔚先生,当年是武汉市文管会的工作人员,被派到防汛工地做通讯宣传工作。这些青铜器的出土引起他的注意。汛期一过,蓝蔚就和同事开始对盘龙城进行调查。他们先从文献入手,翻阅了许多资料,终于在一张 1932 年湖北省陆地测量局绘制的五万分之一军用地图上发现了城墙的标志符号和“盘土城”的字样,说明那里应该有一座城或城的遗址。后来打听到民间早已称其为“盘龙城”。随后他们按照地图标出的方位去现场踏勘,不仅发现了土城遗址,还采集到许多印纹陶片。蓝蔚曾在文化部办的考古培训班学习,实习时参加过郑州商代遗址的考古发掘,对商代陶片有所认识。他立即初步判断这是一处商代遗址。这一发现令他兴奋不已。

此地何时有了盘龙城地名?人们陆续查找到一些资料,如清同治九年(1870)黄陂《张氏宗谱》关于“吾族自宋元间,德一、国四两祖由江西饶州余干迁楚黄陂。德一祖落住陂南盘龙城”的记载和所附盘龙城一带地图,似乎表明宋元年间就已有盘龙城及其名称了。笔者在同治《黄陂县志》中亦看到所附“古迹”中有“盘龙城,在县西五十里”的记载。盖因该城在古代荒废后,夯土筑成的城垣尚在,犹如西域楼兰古国早已消失,但古时的残垣断壁与名称却保存下来了。至于为什么被叫做盘龙城,已不可考,流行的几种说法均不准确,只得暂时存疑。



盘龙城宫殿复原图

盘龙城是否商代遗存,需要发现更多的遗迹和出土更多的遗物。为此,在蓝蔚他们初步调查的基础上,省市文物考古工作者和北大考古专业师生,从上世纪60年代至本世纪初,共进行了4次大规模的考古发掘。随着发掘面积的扩大,探沟和探方以及墓葬的增加,不断有新的遗迹和遗物的发现,经过C14年代测试和研究,盘龙城古时面貌逐渐清晰起来。综合地说,它的遗存的存续年代从二里头文化晚期至二里岗文化上层二期,即从公元前1800年到1300年,大致相当于夏朝后期到商朝中期。其中,作为初级城市的城郭出现时间约在公元前1500年前后,距今3500多年。大约经过200多年的发展和繁荣后,这座古城破败了,只留下一片废墟和四面城垣在那里任凭时光的流逝而悄无声息。直到3000余年后,才为当代人所发现、发掘和开发利用,喧闹一时。

盘龙城作为夏商文化遗址的地理位置,在今汉口北郊、黄陂南境、府河之侧、盘龙湖之滨,其四至范围,东至李家嘴;西至江家湾,延至甲宝山东侧;南达王家嘴、艾家嘴;北抵杨家嘴,延至盘龙湖北岸的童家嘴。

所谓盘龙古城,是一座外郭内城的典型的中国古代初级城市,内城建有前朝后寝的宫殿,被视为中国早期古典建筑的一个范例。在盘龙城的内城和外城以及周边地区,已发现了夏代的手工业作坊、商代的民居和作坊以及商代的贵族与平民墓地。同时出土了大量石器、陶器、青铜器(包括工具、兵器和礼器),还有作为伦理道德标志的玉制礼器。这些遗物较全面地反映了当时人们生活、征战的情形和礼仪制度、宗教信仰。

综合各种文化因素及其特征,考古学界将盘龙城文化性质定为商文化,盘龙城内居民是来自中原的商人的一支。中原商人为何来到远离王都的南蛮之地建立这座城邑?盘龙城有何功用?学术界有多种解释。原来主要有三种观点。一是“掠夺铜矿资源说”。有学者指出,在商代,铜是极其珍贵的稀缺资源,与盘龙城邻近的湖北大冶铜绿山、阳新港下等地铜矿资源丰富,这些地方的铜矿在商代已有开采的迹象。二是“方国、封国说”。国家夏商周断代工程科学家推断,盘龙城可能是商时期“虎方”所在,还有研究者认为是当时的南国、雀国所在。三是“军事据点说”。在盘龙城墓地中,出土了大量的青铜武器,说明此地拥有一支用先进武器武装起来的强大军队,应是商王朝南侵的军事据点。后来有学者认为这三种观点均有一定道理,但细究起来则经不起推敲,提出了新的见解,即“盘龙城是商王南土行都,是供商王巡守南方、处理南土事务的驻蹕之所”。此观点若要为学术界接受,恐怕还需要有更久的时日、更多的证据。

盘龙城是我国商代遗址中保存最完好的一座城址,其灿烂的青铜文化、较发达的农业、手工业、商业以及完备的城邑形态和功能,对研究城市文明发展史有极高的学术价值。现为国家级重点文物保护单位。