



国家出版基金项目

NATIONAL PUBLICATION FUND PROJECT



THE HISTORY OF WORLD

万国通史

葡萄牙 海洋帝国史

1415—1825 顾卫民 / 著

GU WEIMIN

THE PORTUGUESE SEABORNE EMPIRE



上海社会科学院出版社
SHANGHAI ACADEMY OF SOCIAL SCIENCES PRESS



THE HISTORY OF WORLD

万国通史

THE
PORTUGUESE
SEABORNE
EMPIRE

葡萄牙
海洋帝国史
1415—1825

顾卫民 著
GU WEIMIN



上海社会科学院出版社
SHANGHAI ACADEMY OF SOCIAL SCIENCES PRESS

图书在版编目(CIP)数据

葡萄牙海洋帝国史(1415—1825)/顾卫民著. —上海:上海社
会科学院出版社,2017

ISBN 978-7-5520-1652-9

I. ①葡… II. ①顾… III. ①葡萄牙-历史 IV.
①K552

中国版本图书馆CIP数据核字(2016)第289361号

葡萄牙海洋帝国史(1415—1825)

著 者:顾卫民

责任编辑:王勤 张广勇

封面设计:陆红强

出版发行:上海社会科学院出版社

上海顺昌路622号 邮编 200025

电话总机021-63315900 销售热线021-53063735

<http://www.sassp.org.cn> E-mail: sassp@sass.org.cn

排 版:南京展望文化发展有限公司

印 刷:上海市崇明县裕安印刷厂

开 本:787×1092毫米 1/16开

印 张:34.25

插 页:1

字 数:575千字

版 次:2018年1月第1版 2018年1月第1次印刷

ISBN 978-7-5520-1652-9/K·373 定价:118.00元

版权所有 翻印必究

卢济塔尼亚在西部的海岸,那是陆地结束海洋开始的地方。

——贾梅士(又译作卡蒙斯,1524—1580)

消除谬误,播撒理解的种子。

——加西亚·德·奥尔塔(1501—1568)

葡萄牙人的武器和制度已经被放置到非洲、亚洲,以及三大洲以外无数的岛屿,这些都是物质的东西,时间也许会摧毁它们;但是时间不能够摧毁葡萄牙人移植到这些土地上的宗教、习俗以及语言。

——巴洛斯(1496—1570)

不管我们认为葡萄牙人的海外扩张是一种反对野蛮的异教徒文明的十字军远征,还是由天主和财神相结合的“寻找基督徒和香料”的行动,甚或是最初的帝国主义侵略和殖民剥削的样板,这都是最具有吸引力的故事之一。无论是善或是恶,葡萄牙人是殖民者的先驱,并且树立了一种模式,后继的荷兰人、英国人以及法国人不同程度地采用和适应了这种模式。

——博克塞(1904—2000)

目录

第一章 光复与统一 / 1

- 一、中世纪以前的葡萄牙 / 1
 - 二、基督教王国的建立与光复 / 16
 - 三、中世纪的葡萄牙社会 / 36
 - 作者点评 / 46
-

第二章 迈向海洋扩张 / 48

- 一、若奥一世与阿维兹王朝的建立 / 48
 - 二、亨利(恩里克)王子及其航海事业 / 56
 - 三、阿方索五世的统治 / 72
 - 四、若奥二世与国家迈向兴盛 / 77
 - 五、历代教宗通谕与保教权 / 92
 - 作者点评 / 99
-

第三章 曼奴埃尔的黄金时代 / 101

- 一、“幸运儿”曼奴埃尔 / 101
 - 二、葡萄牙人在亚洲 / 107
 - 三、巴西的“发现” / 121
 - 四、地理大发现盛期的里斯本 / 127
 - 作者点评 / 138
-

第四章 若奥三世时代的守成与开拓 / 140

- 一、若奥三世在北非、巴西和印度的战略 / 140
 - 二、耶稣会士去往葡萄牙及其海外殖民地 / 152
 - 三、葡萄牙宗教裁判所的建立 / 171
 - 作者点评 / 175
-

第五章 葡萄牙文艺复兴时期的文化 / 177

- 一、历史学和历史学家 / 177
- 二、文学和人文主义者 / 183

2 葡萄牙海洋帝国史(1415—1825)

三、制图学家、科学家和探险家 / 190

四、建筑与绘画 / 200

作者点评 / 210

第六章 贾梅士及其《卢济塔尼亚人之歌》 / 212

一、颠沛流离的生涯 / 212

二、《卢济塔尼亚人之歌》 / 219

三、地理大发现时代的镜子 / 224

作者点评 / 229

第七章 “巴比伦之囚式的奴役”与“光荣复国” / 230

一、塞巴斯蒂安远征的覆灭 / 230

二、“巴比伦之囚式的奴役” / 237

三、“光荣的复国” / 249

作者点评 / 258

第八章 荷兰与葡萄牙的世界性战争 / 260

一、荷兰的崛起以及扩张 / 260

二、荷兰人进攻非洲、巴西以及葡属“印度国” / 270

三、葡萄牙与荷兰此消彼长的原因 / 293

作者点评 / 300

第九章 迈向绝对的君主专制时代 / 301

一、复国以后的王室和西班牙王位继承战争 / 301

二、巴西黄金的流入 / 307

三、若奥五世的绝对君主专制 / 315

四、两种不同的和对立的文化 / 326

作者点评 / 342

第十章 蓬巴尔侯爵的改革及其余波 / 344

一、早年经历与出任首相 / 344

- 二、取缔耶稣会以及镇压旧贵族 / 348
- 三、经济和教育以及社会的改革 / 352
- 四、蓬巴尔改革的历史地位 / 364
- 作者点评 / 367

第十一章 王室迁往美洲以及巴西的独立 / 370

- 一、“复旧运动” / 370
- 二、欧洲的危机与法国的入侵 / 373
- 三、在大西洋两岸的王室与政府 / 384
- 四、巴西的独立 / 391
- 作者点评 / 396

第十二章 葡萄牙海洋帝国的历史和文化遗产 / 397

- 一、全球化的贸易通商网络 / 397
- 二、都市的制度 / 403
- 三、作物、动物以及货物的流通 / 416
- 四、葡萄牙语与“克里奥尔”语言 / 428
- 五、知识的流通与文化交流 / 432
- 六、塞巴斯蒂安主义、弥赛亚主义和民族主义 / 449
- 作者点评 / 462

附录一 宗教、王权与航海的三位一体：地理 大发现时代葡萄牙的曼奴埃尔式建筑 (1490—1530年) / 464

附录二 博克塞及其葡萄牙海洋帝国史的研究 / 498

主要参考书目 / 525

后记 / 540

第一章

光复与统一

一、中世纪以前的葡萄牙

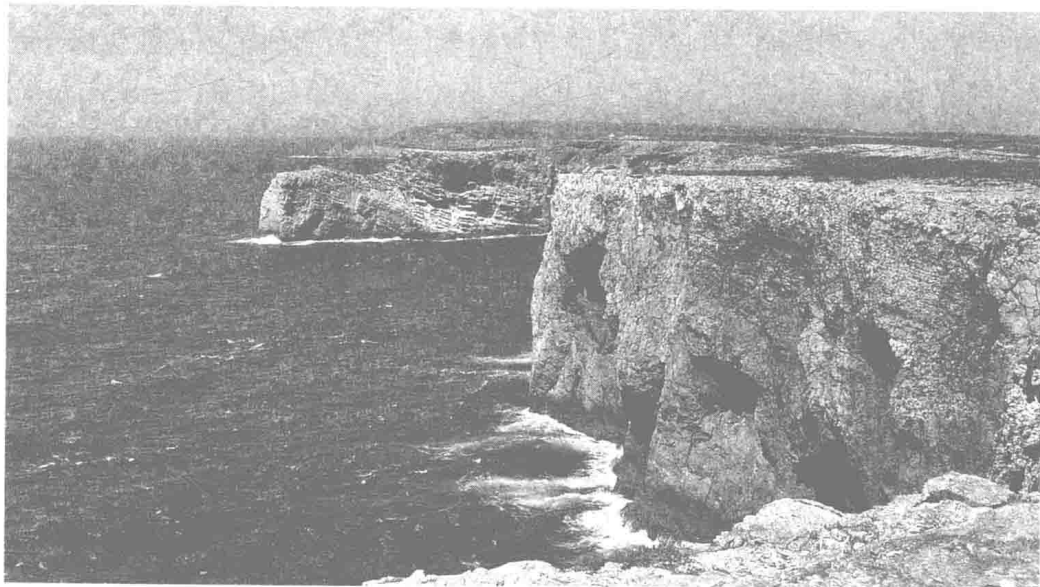
今天的葡萄牙与其邻国西班牙都位于伊比利亚半岛 (Iberian Peninsula) 之上。伊比利亚半岛亦被称作伊比利阿 (Iberia), 位于欧洲的西南部, 可能因古希腊人称此地的居民为伊比利亚人 (Iberian) 而得名。而伊比利阿这个词则可能源于其境内流过的埃布罗河 (Ebro River)。半岛东面的比利牛斯山脉是这个地区与欧洲其他部分的自然的分界线, 其南端的直布罗陀海峡将半岛与北非分开。葡萄牙古称卢济塔尼亚 (Lusitânia or Lusitania), 这是罗马人于公元前 27 年在今天的葡萄牙中部建立的行省的名称, 该行省的范围大致包括今天杜罗河 (Douro River) 以南地区以及西班牙的埃斯特雷马杜拉 (Extremadura) 和萨拉曼卡 (Salamanca) 省的一部分, 它是以当时居住在这里的属于印欧语系的卢济塔尼亚人 (Lusitani or Lusitanian people) 的名称命名的, 卢济塔尼亚人则有可能是公元前 9 世纪来到伊比利亚半岛东北部的克尔特人的一支。

葡萄牙的大陆领土位于伊比利亚半岛东南端北纬 42—37 度之间, 属于北温带地区, 距离赤道比距离北极更近。其两端的经度分别为格林威治以西 6 度和 9 度。它与西班牙的陆地边界长达 1 209 公里, 海岸线长达 845 公里。葡萄牙的领土面积为 92 389 平方公里, 从北至南最长的路段有 362 英里, 其东西向的宽度为 70—140 英里不等。其面积约占整个半岛的五分之一。葡萄牙的领土还包括“临近的”马德拉群岛以及亚速尔群岛。马德拉群岛位于大西洋上, 距里斯本 1 050 公里, 由两个有居民居住的岛屿以及几个无人居住的荒芜的小岛组成; 亚速尔群岛也在大西洋上, 距葡萄牙本土 1 420 公里, 该群岛面积为 2 344 平方公里, 由 9 个岛屿和几个小岛组成。它们从 15 世纪开始就有

人定居,其中11个有居民居住的岛屿面积总和为3 088平方公里。

虽然葡萄牙是一个小国,但其不同地区的差异却是很大。北方的米纽(Minho)与山后地区(Trás-os-Montes)是最传统的农业地区,直至20世纪初那里仍然非常落后,许多当地的居民不得不离乡背井,去海外谋生。但是南部地区则完全不同。南方的阿尔加维(Algarve)以终年温暖的地中海气候以及美丽的海边沙滩著称,是许多来自北欧的居民的度假胜地。

有两条发源于西班牙的大河——杜罗河和特茹河(Tejo River)从东部的高地缓缓向西流过葡萄牙进入大西洋。葡萄牙人从荒野的山区高处台地上,以刀砍斧凿开辟出杜罗河谷的葡萄园,那里盛产葡萄牙最著名的葡萄酒——波特酒(port wine)。特茹河则河面开阔,水流缓慢,河水常常溢出堤岸。岸边的平原上放牧着牛羊。这条河流将葡萄牙分为北方和南方,北方为山地,平均高度为海拔370米,埃什特雷拉山脉(Estrela)横亘其间,最高峰有海拔2 000余米。南方地区则是低地,其平均高度不过海拔200米,形成大片的平原。大部分的河流集中在北方,南方缺水。北方的农业分散在许多小庄园,主要种植水果、蔬菜、葡萄、玉米和燕麦;南方则种植适合地中海地区的作物如角豆树和小麦等。由于北非撒哈拉沙漠的热风影响,南方的温度较高,尤其在海滩附近,这里海水的温度很容易达到22度左右。



葡萄牙南部海岸

葡萄牙南部濒临大西洋的沿岸,没有近海的岛屿可以隔绝大西洋上的疾风,南部的沿海地区常常布满令人敬畏的岩石以及陡峭峻拔的崖壁。

葡萄牙本国发源的最大的河流则是蒙德古河(Mondego River),它在费格拉河口(Figueira da Foz)流入大海。

从北方一直到里斯本的沿海的海滩都是低平的,但是从阿连特茹(Alentejo)到圣维森特海角(Cobe de São Vicente)的萨格雷斯(Sagres)的海岸则高耸挺拔,无法停靠船只。

由于这些地理和气候的原因,葡萄牙北方的人口密度远远超过南方。在地理位置上,葡萄牙位于从地中海经由大西洋抵达英吉利海峡、北海以及波罗的海的航线上,里斯本是距美洲的巴西、阿根廷、乌拉圭以及西部非洲最近的欧洲大港口。

从古典时代到葡萄牙建立统一的基督教王国时期,该国的历史大概可以分为三个阶段。

凯尔特人、迦太基人以及罗马时代(公元前9世纪至公元4世纪) 葡萄牙境内发现有远古的约40万年前人类生活的遗迹——一些加工过的石块。它们被磨得尖尖的,是远古的人与自然界斗争以及劳动生产的工具。在佛尔尼亚洞穴、卡尔达斯达莱尼亚、里斯本的郊区、锡尼西和阿伯维莱城,都发现过这种形状的石器。欧洲其他地方的石器在葡萄牙都可以找到,他们在各地的生活和生产发展水平并不平衡,说明这片土地上生活着各种各样的人群,他们不是土著居民,而是从其他地方迁徙而来的。这些遗迹相对集中在沿海地区,沿着河谷向内陆扩散。根据史前遗存的差异,葡萄牙可以分为沿海和内陆,南部和北部的不同区域。

约1万年以前,人类进化的步伐加快了。巨大的冰川已经融化,人类开始了对于自然的改造,在这片土地上留下了许多生活的痕迹。在特茹河谷,曾经发现过成堆的食物残迹,特别是数量很多的贝壳,这是葡萄牙境内有人类定居的最早证明。当时的人类对亡者已经实行土葬。对发掘出来的骨骸进行检查的结果表明,多数人的体格与现代葡萄牙人的基本相似:长形的头颅和中等的身材。大约在6 000年以前,新石器文化从小亚细亚传入葡萄牙。众所周知,“新石器”一词表示的是经过磨制的石块。葡萄牙史前历史的独特文化——“巨石文化”,就是在这个时期形成的。在埃武拉附近,有着从公元前4000年至公元前2000年的巨石遗迹。人们在那里竟然发现了150个巨石的遗存。其中有130余座新石器时代人类的石墓。在一个果树林里人们还发现了如男性生殖器一般的高达2.5米的竖石,使人联想起古代的生殖崇拜。还有一些巨石、石墓或者是雕刻过的石头,被有规则地排列成形,很可能具有宗教上

的寓意。在埃武拉附近的阿尔曼德雷斯(Almendres),有95块椭圆形的石头被排列成椭圆形的石阵,形成一座神庙的样子,似乎与太阳崇拜有关。在赞布杰罗(Zambujeiro)的一个农庄的后面,有一座葡萄牙境内最大的石墓,它有一个长达14米的石头做成的通道,连接着由巨石搭建而成的石室。为什么巨石文化在葡萄牙境内表现得如此蔚为壮观,至今人们还不能得出一致的结论。

在稍后的时代,近东一带的人们来到伊比利亚半岛寻找矿藏。在特茹河以北地区,有着丰富的锡矿,吸引了最初来到这里的移民。在卡尔塔绍附近的圣佩德罗镇的城堡周围,有墙壁很厚的半圆形塔楼,与今日人们在小亚细亚看见的十分相似。挖掘过程中人们发现了大量的磨制石器、骨器和铜器,而且还发现了炼铜用的陶瓷坩埚。这些城堡是为外国人修建的,当时他们已经懂得冶炼技术。他们建造城堡的目的是储藏用他们的劣等货换到的当地居民的金银财宝。同时,在通往铜矿和锡矿的水路的河口,如帕尔麦拉、伊什图里尔等地都发现了一些窑洞的遗址,在一些人的骨骸的周围发现了大量的陶罐,这是当地文化最富有代表性的物品。这些陶罐罐口朝上,就像一座钟,被称为钟形陶罐。它们刻有花边,涂有赭色、黑色和大红色,显示了当时人们对于美的追求。他们的墓穴里还有铜刀和黄金首饰。至于远古的居民到底从何处迁来,直到今天考古学家还不能作出确切的回答。但是葡萄牙无疑是四面八方的迁徙者的汇聚之处。迁徙者终于在这片土地上融合通婚、生儿育女。他们在这里定居,而不是像以前一样从某地路过而已。这是因为他们在此地遇到了海洋。大海是他们不可逾越的障碍。葡萄牙人是几千年来血缘混合与文化融合的产物。史前的历史塑造了葡萄牙人的体形,但是没有决定他们的人种。

公元前9世纪,克尔特人从欧洲的中部成群结队地经陆路来到这里居住,主要从事农业的耕作。当时他们已经会制作铁器,用铁来制作装饰品、武器以及耕耘土地的农具。采用这种新式的农具,可以深耕土地、增加产量,从而减少饥饿,使人口增加。因此,克尔特人比最早的定居者占有明显的技术优势。同时,克尔特人还是制作金银首饰的能工巧匠,那时的妇女已经戴上了金耳环。克尔特人最初不断与当地人发生冲突,但是最后终于与当地人融合在一起。在葡萄牙北方早期的村落遗址中,可以看到一座座圆形的房屋中夹杂着一些小型的长方形的房屋,茅草屋顶上有两条流水槽。一个村落里有两种不同类型的房屋同时存在,这是克尔特人与当地人,即入侵者与被侵略者和平共处的见证。近代葡萄牙北部的家族结构和村落组织都与克尔特人有关。他们使用风笛的音乐传统一直保存了下来。

在公元前546年以前,来自地中海东岸的腓尼基人也来到今天的西班牙南部安达鲁西亚一带与当地进行贸易。腓尼基人在小亚细亚以及地中海沿岸地区主要从事航海以及经商,早在公元前9至前8世纪就在地中海上非常活跃。在商业利益的驱动之下,他们在北非的地中海沿岸建立了多个殖民地以及商站。也是为谋求商业利益,他们来到了伊比利亚半岛的南部,以腓尼基人特有的城市形式建立了一些港口。腓尼基人还在当地从事渔业,他们制作的金枪鱼酱称得上美味佳肴,深受雅典人的喜爱。

公元前535年,迦太基人占领了今天西班牙南部沿海的城市加的斯(Cádiz),关闭了直布罗陀海峡,从此腓尼基人和希腊人就不太来到伊比利亚半岛的南部了。迦太基人开始时只是在沿海地区建立了一些商站和村镇,其目的是为了贸易。但是随着时间的推移,他们逐渐地深入到半岛的内陆,试图占领土地,建立长期的统治。公元前3世纪,迦太基的哈米卡尔(Hamilcar Barca,公元前275—前228)以及他的儿子汉尼拔(Hannibal,公元前248—前183)就统治过这个地区。迦太基军队在今天的阿尔加维建立了一些冬营。迦太基人也在大西洋沿岸建立了一些港口,他们引进了造船技术以及制造啤酒的技术。

公元前219年,罗马人入侵伊比利亚半岛地区。罗马人的入侵有双重目的,在最初的阶段,首先是驱逐迦太基人,兼并这片土地并从当地榨取尽可能多的财富。在第二阶段,罗马人企图使当地的居民接受其文明,包括罗马的政治制度、行政组织以及法律,同时也没有放弃战略以及经济上的考虑。到公元前179年,罗马人基本上控制了半岛地区。但是,罗马人进入以后还是与当地的凯尔特居民——卢济塔尼亚人发生了激烈的冲突和战争。公元前147年至前139年,卢济塔尼亚人在其首领维里亚多(Viriathus,死于公元前139年)的领导之下,在半岛中部的广大地区,屡次重挫罗马的军队。有关维里亚多的生平,人们所知不多。罗马的历史学家称他是牧人出身,后来成为猎人和武士,率领部族劫掠牲畜、打猎和从事反抗罗马人的战争。事实上,反抗罗马人入侵的战斗远在维里亚多诞生以前就已经开始,而且在他去世以后多年这场战争才宣告结束。伊比利亚半岛各地的土著居民曾经极力反抗罗马人的统治,所以,在恺撒统治时期,他曾经率领大军清剿当地的动乱,罗马的军队越过崇山峻岭,抵达大西洋沿岸,并到了杜罗河流域。到了罗马皇帝奥古斯都(Augustus, Caesar,公元前63—公元14年)时期,当地人的反抗才基本上被平息。

罗马人发现卢济塔尼亚人的居住地相当繁荣,能够为罗马本土提供丰富的战利品。同时,当地居民不屈服的性格以及随时可能发生的叛乱使得罗马

军团必须驻扎在这里。军队是真正的殖民者,他们的许多营地成为后来的村落以及市镇的基础,甚至演变为大的城市。随着时间的推移,来自意大利亚平宁半岛的罗马商人以及殖民者也随着罗马的军团来到这片土地,兴建城市、凿通山丘,修筑典型的罗马式的水渠和道路。他们还将较为精致的农业耕作方法教给乡村居民。小麦、葡萄以及酿制葡萄酒的方法并不是由罗马人引进的,但是推广它们的却是罗马人。他们扩大种植这些作物的目的是为了增加出口,不完全是为了就地食用,但是随着食物供应的增加,半岛就能够供养更多的人口。这些农业结构上的变化带有永久性,因为小麦、葡萄和橄榄非常适应当地的气候和土壤条件,罗马人在与当地人在交往的过程中建立了耕作与商业的频繁的联系,许多当地人被招来为罗马人耕地,从事手工业的劳动,这种初期的接触就是文化的融合过程,其后果同样也是永久性的。许多居民走出起伏不平、古城堡垒星罗棋布的山区,移居到说拉丁语和实行罗马法的城市以及毗邻的平原,结束了与外界隔绝的部落自治生活。下山以后,这些人改变了居住的方式,开始用石头和砖砌墙,用瓦片铺盖房顶,不再居住在圆形的茅草小屋。当时人们使用的瓦和后来人们所说的“葡萄牙瓦”十分相似。这样,当地人也逐渐学会了征服者的语言以及生活习惯。在今天的里斯本曾有罗马人



埃武拉的狄安娜神庙

它被认为建于公元2世纪的罗马帝国时代,5世纪日耳曼人入侵时被破坏。此照片由赵林教授拍摄。

建立的神庙、浴场和剧院。在里斯本的南部的萨尔堡是出产盐的地区，阿尔茹什特雷则是出产铜的地方，当地有一块铭文记录了罗马人是如何管理矿业的条文。在今天南方的阿尔加维，在罗马人的统治之下，人们逐渐地采用罗马的生活方式和风俗习惯。在建筑方面，现存的许多遗迹都表明，罗马人传入葡萄牙的建筑形式和他们在意大利的是一样的。罗马人修建了一条从里斯本通往北方布拉加的铺着石块的道路，这条道路直到今天仍然在使用。罗马人还在河流上架设桥梁；修建了规模巨大的拱形水道，将清水运往干涸的南部平原，还在当地开设采石场，开采建筑用的石块、铺路用的石板。罗马本土的一些优秀的建筑也使用来自卢济塔尼亚的石料。在埃武拉还保留了建于2—3世纪的著名的供奉罗马月亮和狩猎女神狄安娜的神庙遗址，后来神庙荒芜了，一度变成军械库、剧院和屠宰场，1870年才恢复原貌，它是罗马时代的宗教建筑在葡萄牙的典型作品。在罗马皇帝奥古斯都统治时期，在今天科英布拉附近的科尼姆布拉加（Conímbraga）已经发展出一座富足的市镇。后人在当地发掘出罗马的浴场、广场以及引水道。有一座最精致的公元2—3世纪的罗马建筑遗迹，提供了这座繁荣的罗马城市的图景。该建筑物位于从东面通向该城市的道路上，它是一座华丽的别墅，拥有装饰精美的水池以及一座带有回廊的花园，还有专属浴池以及复杂的供暖系统。宅内地板上铺设了精美的罗马式样的马赛克，这是一座巨大而精致的建筑物。这座城市还有本城的哈德良时代的公共浴室，有浴池和桑拿蒸汽室，人们从3.5公里外修筑了一条引水道供应浴池的用水。在1912年的考古工作中，人们发掘了城市北边的竞技场。公元3—4世纪，人们还修建了城墙以抵抗蛮族的入侵。罗马人还输入了罗马的法律，这种法律迭经修改和演变，直到现在仍然是葡萄牙和巴西的法律的基础。城镇的行政管理也采用了罗马的方式。一些当时重要的城市，如梅尔图拉（Mértola），可以铸造自己的钱币。但是那时在葡萄牙流通的钱币大多还是在意大利铸造的，人们使用罗马的钱币，可以换取向意大利出口的货物，也便于粮食的运输以及人员的往来。罗马人还在北方开采露天的金矿和石墨矿，在南部开采铜矿和铁矿，由政府垄断，使用奴隶劳动。当地人积极地参与到罗马人的各种事业中，直接接触和学习罗马人的技术。

那时葡萄牙的城市都是罗马式的城市。在这些城市里，多数人讲拉丁语，并且按照罗马人的方式生活。唯一的一座罗马公民市是里斯本，当时，它已经是一座大港口，当地的产品通过它运往意大利。斯塔伦、贝雅、阿尔卡塞尔杜萨尔市的发展，则主要归功于粮食的生产与出口。那时的城市分为两类，自

由城市和缴纳贡税的城市,自由市是指保持自己法律,并对罗马的统治保持一定独立性的当地人居住区。它们的特权与罗马人在占领该地区时本地人的态度有关:凡是顺从者,一律得到自由;凡是反抗者,一律缴纳贡赋,而且受到压制。卢济塔尼亚没有一座自由市。那时已经有了市政厅最初的统治形式,1 000多年以后,葡萄牙在向世界扩张的时候,将此种统治形式推向了它在海外的殖民地。在城镇以外,罗马人建立了他们的别墅和庄园,推行了一种较当地更为精致的农业,他们雇佣奴隶种植橄榄、葡萄、小麦、黑麦、无花果和樱桃。除了出产这些农作物以外,特茹河流域的一些庄园还培育品种珍贵的马匹。

罗马人还带来了拉丁语,其简化的形式与当地的语言混合,逐渐发展成为日后的葡萄牙语,它同原来的拉丁语的差别,在某些方面比其他罗曼语要小。许多葡萄牙城镇的名称来自拉丁语。如奥里斯波即里斯本(Olissipo, -Lisbon)、波尔图斯即波尔图(Portus, -Porto)、科尼姆布拉加即科英布拉(Conimbraiga, -Coímbra)、埃博拉即埃武拉(Ebora, -Evora)、布拉卡拉奥古斯塔即布拉加(Bracara Augusta, -Braga),等等。

罗马的军团和移民带来的除了语言、风俗和城市建筑的拉丁化以外,基督教也在公元1世纪传入伊比利亚半岛,早期的基督教会在这里有着悠久的历史,相传使徒保罗曾经到过西班牙。很可能基督教先是从北非进入罗马帝国在伊比利亚南方的行省贝提卡,然后慢慢地传播开来。里斯本、埃武拉以及布拉加都出现过早期的基督教殉道者。公元300—314年间,伊比利亚半岛的基督教会会在伊里亚福拉比亚(Iria Flavia)举行了第一次主教会议。埃武拉以及法鲁都有主教参加。4世纪的时候,罗马帝国已经从信奉异教逐渐改为信奉基督教了,于是卢济塔尼亚行省的人民也跟着改变他们的宗教信仰。不过,当时在这一带流行的是阿里乌斯派的基督教信仰。360年,里斯本的第一任主教博塔米乌斯(Potamius)去世以前就接受了基督教阿里乌斯派的信仰。在伊比利亚半岛流行的另外一种基督教异端派别就是普里西利安苦行主义(Priscillianism)。普里西利安(Priscillian,死于385年)是出生于罗马统治下的伊比利亚半岛西部的一位富有的贵族,早年就研读《圣经》以及其他的次经,主张严格的苦行主义思想和实践。他的追随者不去教堂举行礼拜,而是在乡间的房屋里聚会。380年,他成为阿维拉的主教。也就是在这一年,他的神学思想因为偏离了正统而受到萨拉格萨主教会议的谴责。不过,普里西利安苦行主义一直在半岛地区流行到公元6世纪。

斯维汇人与西哥特人统治时期(公元5世纪至711年) 在罗马人统治半岛的后期,蛮族的入侵浪潮也扩大到这一地区。最初入侵伊比利亚半岛的是阿

兰人、汪达尔人以及斯维汇人。在409年的秋天,这些来自高卢的蛮族一起越过了比利牛斯山脉。在开始的两年,他们没有固定的根据地,随意地在半岛的土地上流窜和劫掠,汪达尔人犯下了许多暴行。不久以后,出现了一个相对和平的时期。在411年,各部族达成协议,斯维汇人以及汪达尔人中的阿斯丁高部族居住在北方的加利西亚,阿兰人则居住在卢济塔尼亚,汪达尔人中的斯令格部族则居住在南方。罗马人的居住地则在原先的塔拉科西班牙行省。后来,阿兰人和汪达尔人又出走北非。于是,原先定居在加利西亚的斯维汇人逐渐地占据卢济塔尼亚以及南方的贝提卡。斯维汇人最初来自日耳曼境内的斯普雷河(Spre)流域,罗马将军恺撒知道他们是优秀的骑马打仗的民族,同时也能够步行作战,他们没有布衣,主要穿野兽皮毛。两个世纪以后,他们已经有了军事组织,带着妇女和儿童在大车上流动作战。斯维汇人在入侵半岛的时候还没有接受基督教。他们的第一个著名的国王是赫尔米立克(Hermeric, ?—440),就是在他的统治时期,斯维汇王国初步形成,它的范围囊括了今天葡萄牙的国境,当时的首都设在布拉加。以后,他的继任者又将斯维汇王国的领土扩张到半岛南部沿海地区,杜罗河第一次失去了边界的作用。一些葡萄牙的历史学家认为,当时杜罗河两岸人民的往来可能是葡萄牙民族形成的最早的根源。

507年,在高卢的西哥特人被法兰克人打败,西哥特王国先将他们的朝廷移到巴塞罗那,后来又移到托雷多。后来,他们入侵伊比利亚半岛的内陆,造成社会的动荡和生产的破坏。西哥特人来到以后,驱逐当地的汪达尔人、阿兰人和斯维汇人。他们很快就战胜了汪达尔人与阿兰人,但是他们与斯维汇人的对峙持续了很长的时间,有的时候两者之间维持和平甚至通婚,有的时候又进行战争。大约在150年以后,斯维汇人的君主政体才彻底瓦解。那个时代西哥特人的酋长就是贵族,他们用选举的办法选出国王。

西哥特人的统治虽然维持了三个世纪,但是在法律和文化方面对于今天葡萄牙地区的影响则非常弱小,因为当时西哥特人的统治中心远在今天西班牙境内的托雷多。而且,西哥特人的数量不多,文化水平比当地人更低。他们没有给当地带来新的社会组织形式和新的劳动技术,他们只是沿用罗马人建立的社会以及经济结构。但是,此时罗马帝国后期业已开始的衰败已经非常严重,贸易活动(尤其是出口)已经基本停滞了。在罗马时代,农业村镇的主人是生活在城市里的富人,他们把乡村里的事情交给工头去办。工头虽然比农业劳动者富裕,但与他们有许多共同之处,他们属于一个种族,讲同一种语言,有着共同的爱好与习惯。可是蛮族的入侵打破了这种局面,土地分给了原

先在土地上干农活的人,但是最肥沃的土地则归蛮族所有。这些日耳曼地主既非农民,又非能工巧匠,只是一介武夫。他们高人一等,就是因为种族不同。另外,也只有他们能够使用武器。

由于西哥特人信奉基督教,所以基督教会的历史影响保留了下来且继续发展,并且有上升的势头。然而,西哥特人主要信奉的也是基督教的异端派别阿里乌斯派,所以,西哥特人与罗马化的当地人之间在很长的时间里一直难以建立和睦的关系。两者各有自己的法律,不同的种族之间禁止通婚。罗马教会一直希望将他们皈依到正统的信仰。517年,罗马主教在给塞维利亚的地方教会写信的时候提到了卢济塔尼亚的教会的情况。罗马主教维吉利乌斯(Vigilius, 538—555年在任)则于538年致信布拉加的主教布罗夫特鲁斯(Profuturus),专门谈及当地的教务。550年,西哥特人国王查拉里克(Chararic, 550—558年在任)的独生子在生病时终于皈依了罗马教会的正统信仰。继任者西奥多米(Theodomir, 死于570年)则于559年带领全体人民皈依了罗马教会。654年,西哥特人制定了统一的法律——“西哥特大法”,让伊比利亚半岛上的居民不分民族共同遵守。今天的历史学家不知道这套法律在人民日常生活中实施的程度,因为当时建立在财产以及血缘基础上的社会结构根深蒂固,而且土地的主人都是伊比利亚半岛居民的后代。

教会权力上升的一个标志就是主教会议的召开。原先在阿里乌斯派信仰的支配下,主教会议一直没有召开。536年,有8名主教聚集在布拉加召开了葡萄牙历史上的第一次主教会议,由卢克提乌斯主教(Bishop Lucretius)主持了这次会议。但是在历史上真正从事皈依葡萄牙人宗教信仰并在教会生活中起重要作用的人则是圣马丁(St. Martin, 约520—580),他是罗马潘诺尼亚行省(Pannonia)地方的一位僧侣,曾经去耶路撒冷圣地朝圣,也去加利西亚朝圣,并从事皈依斯维汇人的工作。550年他来到葡萄牙以后,建立了一座罗马式样的巴西利卡的长方形教堂,奉献给他自己的主保圣人图尔的马丁(Martin of Tours, 死于400年),在以后的数年,他又在米纽以及蒙德古一带建立了50多座教堂,其中的一座教堂就在布拉加附近,所有这些教堂都奉图尔的马丁为主保圣徒。在569年,斯维汇王国的基督教会已经建立了教区制度,布拉加是全国最大的都主教区,下辖拉梅戈、维塞乌、科英布拉和伊达尼亚等教区。圣马丁后来成为布拉加的总主教,并在572年在布拉加主持召开第二次主教会议。除了上述这些城市以外,波尔图以及今天西班牙一些地方也派主教参加了会议。主教会议以及全国各省的教士会议不仅制定教会内部的法规,而且