

帛

中国丝绸博物馆展览系列丛书

锦程

中国丝绸与丝绸之路

徐铮 金琳 主编

源起东方

周律汉韵

丝路大转折

兼收并蓄

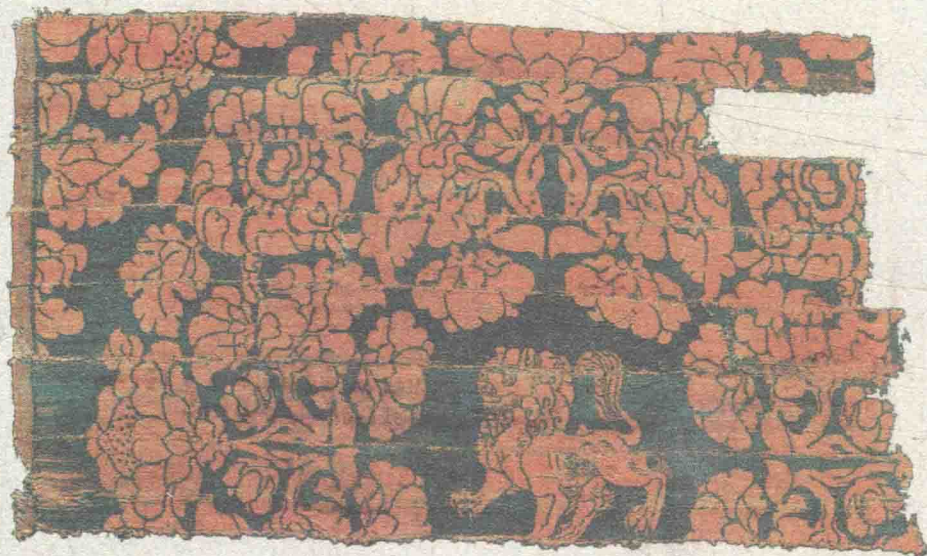
南北异风

礼制煌煌

继往开来

时代新篇

浙江大學出版社
ZHEJIANG UNIVERSITY PRESS



锦程

中国丝绸与丝绸之路

徐铮 金琳 主编



中国丝绸博物馆展览系列丛书

浙江大学出版社

图书在版编目 (CIP) 数据

锦程：中国丝绸与丝绸之路 / 徐铮，金琳主编. —
杭州：浙江大学出版社，2017.9
ISBN 978-7-308-17385-8

I. ①锦… II. ①徐… ②金… III. ①丝绸之路—古
丝绸—研究—中国 IV. ①K876.94

中国版本图书馆 CIP 数据核字 (2017) 第 221737 号

锦程——中国丝绸与丝绸之路

徐 铮 金 琳 主 编

策 划 包 灵 灵 张 琛

责任编辑 包 灵 灵

责任校对 董 唯

封面设计 项 梦 怡

出版发行 浙江大学出版社

(杭州市天目山路 148 号 邮政编码 310007)

(网址：<http://www.zjupress.com>)

排 版 杭州中大图文设计有限公司

印 刷 浙江海虹彩色印务有限公司

开 本 889mm×1194mm 1/16

印 张 22

字 数 270 千

版 印 次 2017 年 9 月第 1 版 2017 年 9 月第 1 次印刷

书 号 ISBN 978-7-308-17385-8

定 价 198.00 元

版权所有 翻印必究 印装差错 负责调换

浙江大学出版社发行中心联系方式 (0571) 88925591; <http://zjdxcb.tmall.com>

前言

中国是世界丝绸的发源地，以发明植桑养蚕、缫丝织绸技术闻名于世，被称为『丝国』(Seres)。数千年来，中国丝绸以其独有的魅力、绚丽的色彩、浓郁的文化内涵，为中国文明谱写了灿烂篇章。同时，丝绸催生了丝绸之路。作为丝绸之路的主角，丝绸产品及其生产技术和艺术成为丝绸之路上最重要的内容被传播到世界各地，为东西方文明互鉴做出了卓越的贡献。从史前走来的中国丝绸，与中华文明相伴相生，直至今日依然绚烂如花。

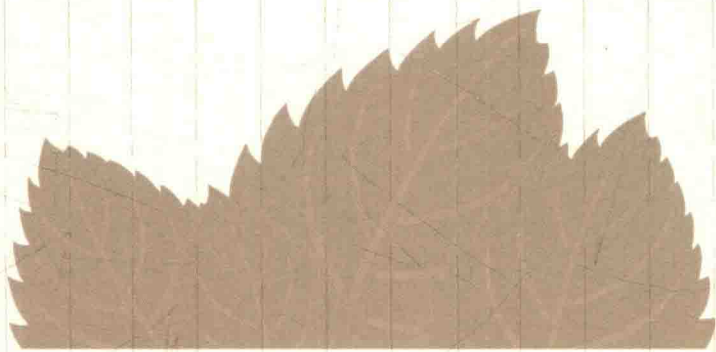
目 录

一	源起东方	001
二	周律汉韵	009
三	丝路大转折	041
四	兼收并蓄	065
五	南北异风	097
六	礼制煌煌	143
七	继往开来	263
八	时代新篇	307
	参考文献	344

一 源起东方

中国先民最先创立了以桑蚕丝为特色的蚕桑纺织技艺，由此衍生的丝绸文化历史悠久。

在中国古代有很多关于丝绸起源的史料记载和神话传说，近代以来的考古发掘出土了大量新石器时代的蚕茧、纺织工具、丝绸遗迹等实物，充分证明早在5000多年以前，黄河流域和长江流域地区就已出现了蚕桑丝绸业。



桑木桨

新石器时代（约 10000 年—4000 年前）

尺寸：110 厘米 × 宽 12 厘米

浙江余姚田螺山遗址出土

浙江省文物考古研究所藏

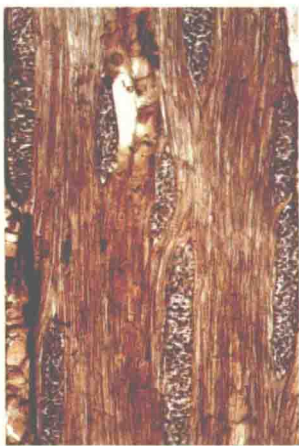
田螺山遗址位于浙江省余姚市三七市镇相岙村的田螺山周围，遗址总面积约 30000 平方米，文化堆积层分为三个阶段，形成于距今约 7000—5500 年。从 2004 年开始，遗址经过四期发掘，出土了大量的陶器和骨、角、牙、石、玉、木类器物，其器物形制与河姆渡遗址几乎一模一样，由此可断定它是同属于河姆渡文化类型的一处原始聚落。遗址出土了各种形态的木桨三十余件，此件木桨就是其中一件。木桨由整块板材加工而成，体形较小而修长，叶部扁薄，呈狭长的类椭圆形，桨柄细长。经过对木材的显微切片检测，木桨用桑木制成，可见当时此地已有桑树的生长。田螺山遗址同时还出土了独木舟模型，说明当时这里曾是一处依山傍水式的村落。



桑木桨横切面



桑木桨径切面



桑木桨弦切面

此组切面图由浙江省文物考古研究所郑云飞先生提供



陶 瓮

新石器时代（约 10000 年—4000 年前）

尺寸：口径 31 厘米，高 26.2 厘米

河南荥阳青台遗址出土

郑州市文物考古研究院藏

青台遗址位于河南郑州荥阳，属仰韶文化中晚期（距今约 5500—4785 年）。1981—1987 年，郑州市文物考古研究所进行了连续发掘，在四座瓮棺葬（W142、W164、W217、W486）内出土有丝麻类炭化纺织品，这在史前考古中极为罕见。该陶罐为 W164 瓮棺葬具的下半部分，出土时内葬一呈蹲坐姿势的婴幼儿，在头骨与肢骨上黏附有灰白色炭化丝织物，已呈多层胶结块状。上海纺织科学研究院对 W164 的纺织品进行了组织结构和纤维材质的分析鉴定，发现这些用来包裹儿童尸体的纺织品均为丝质，有平纹织物和罗织物两种，其中浅绛色罗是迄今史前考古发掘中发现年代最早、唯一带有色泽的丝织物。青台遗址中出土的丝绸文物是纺织考古的一个重大发现，表明当时黄河流域的先民开始进入利用蚕桑资源的阶段。



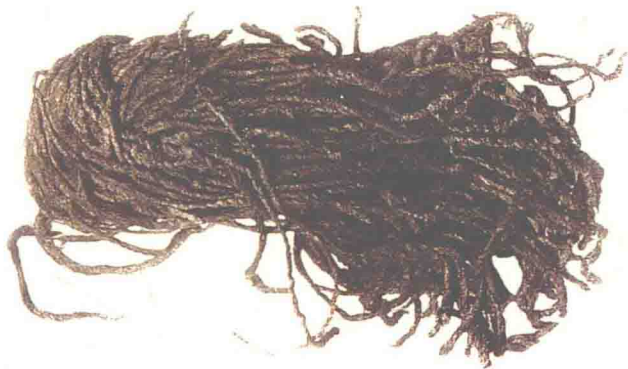
丝 线

新石器时代（约 10000 年—4000 年前）

尺寸：4 厘米×1.5 厘米

浙江湖州钱山漾遗址出土

浙江省博物馆藏



钱山漾遗址位于浙江湖州，属新石器时代晚期，是长江下游最为著名的史前文化之一。1958 年，在遗址中一件压扁的竹筐里发现包括绢片、丝带和丝线在内的一批织物，均属钱山漾一期文化（距今约 4400—4200 年）。经 1960 年浙江省纺织科学研究所、1980 年中国农业科学院蚕业研究所、1981 年浙江丝绸工学院多次鉴定，证实绢片、丝带、丝线均以桑蚕丝为原料，其中丝线属于家蚕丝，丝带以人字纹斜编而成，绢片为平纹组织。钱山漾遗址出土的丝织品是迄今为止在长江流域发现最早的丝绸产品，说明距今约 4400—4200 年的长江流域已有养蚕、缫丝、织绸技术。

鹿角梭形器

新石器时代（约 10000 年—4000 年前）

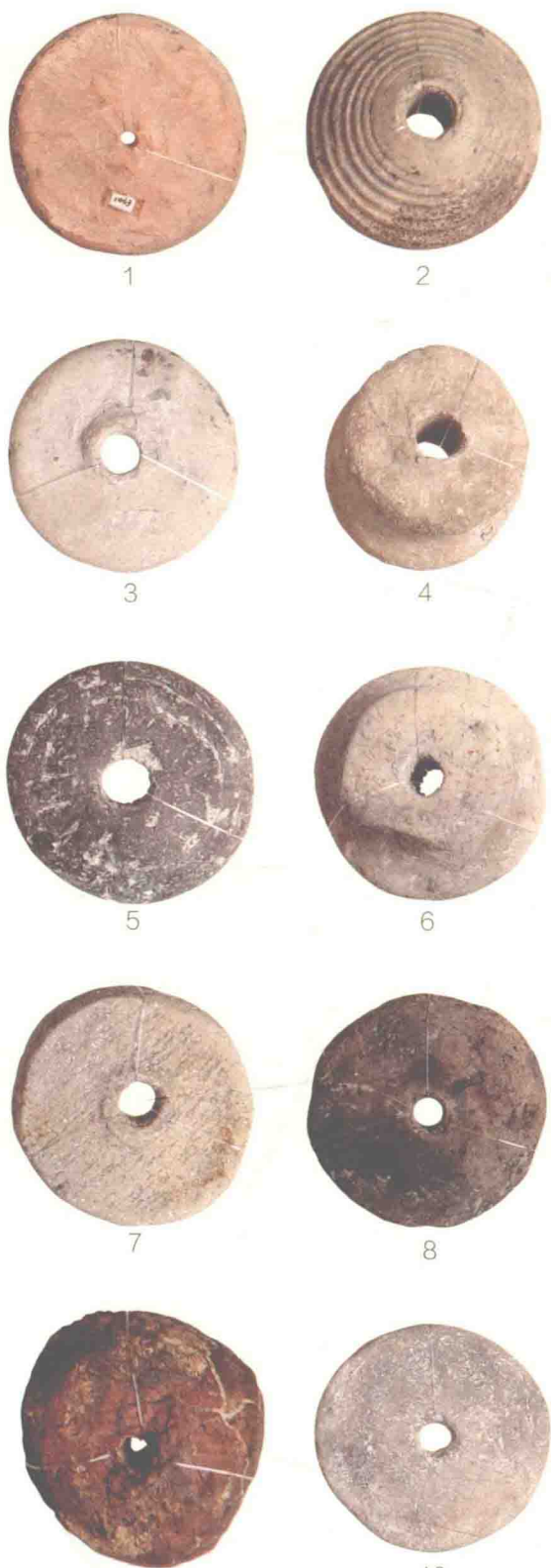
尺寸：13.3 厘米×12.1 厘米

浙江余姚田螺山遗址出土

浙江省文物考古研究所藏

整体呈圆锥状，正面挖凿出一长条形凹槽，这种器型在河姆渡文化中出土较多，推测可能属于原始织布机的附件。





纺 轮

新石器时代（约 10000 年—4000 年前）

尺寸：直径 3.8~7 厘米

（1）出土情况不明

（2）陕西出土

（3-8、10）浙江余姚田螺山遗址出土
浙江省文物考古研究所藏

（9）浙江余杭三亩里遗址出土

纺轮在新石器时代遗址中的分布范围很广，此组纺轮分别出土于浙江和陕西，质地有石、陶两种。这些纺轮的直径和重量各不相同，但在中心都打有一个圆孔，在其中插入捻杆后，可利用其自身的重量和连续旋转对纤维进行加捻，使之成纱，这就是自新石器时代早期已开始使用的纺线工具——纺专。这种原始纺纱技术在我国偏远少数民族地区目前仍有使用，如佤族、怒族、彝族、布朗族、藏族等使用的纺轮与考古发掘出土纺轮的形制几乎一样。

骨 针

新石器时代（约 10000 年—4000 年前）

尺寸：长度 6~9 厘米

（1-2）河南荥阳青台遗址出土
郑州市文物考古研究院藏

（3-5）浙江余姚田螺山遗址出土
浙江省文物考古研究院藏



这些骨针长度约在 6~9 厘米，针身圆滑，有平直和 S 形两种，针尖尖锐，针孔较细小。由这些骨针的针孔可以推测，早在石器时代，中国就已具备比较成熟的钻孔技术，同时也可推测出当时纺织纤维的劈分技术也已很发达，否则难以穿过如此细小的针孔。这种劈分技术在纺织工艺发展过程中有着十分重要的意义，因为只有将植物韧皮纤维劈分至足够细，并捻合成细而长的纱线，才能做后续织作之用。

二 周律汉韵

战国秦汉时期，我国蚕桑丝绸业的技术和规模都有了空前发展，丝绸在人们生活中所占比重也不断增加，不仅家蚕的蚕种培育和养蚕技术有了进一步提高，而且出现了用脚控制织机开口的踏板织机和以专门程序来控制经线提升规律的提花机，极大丰富了丝绸的种类。另一方面，西汉武帝时张骞『凿空』西域，并经过此后不断的经营，基本上打通了中原地区与中亚、西亚及欧洲的交通，形成了一条横贯欧亚大陆的丝绸贸易通道，促进了丝绸的生产、技术和艺术上的传播、交流和融合。



古典体系的形成

战国秦汉时期，中国的丝绸生产日益普及，产区扩大，丝绸已在人们生活中占了很大比重，有『一女不织，或受之寒』的民谚。丝绸技术在汉代得到进一步提高，特别是提花技术得到较大发展，出现了用脚控制织机开口的踏板织机和以专门程序来控制经线提升规律的提花机，并逐步定型，形成了中国丝绸的古典技术体系。

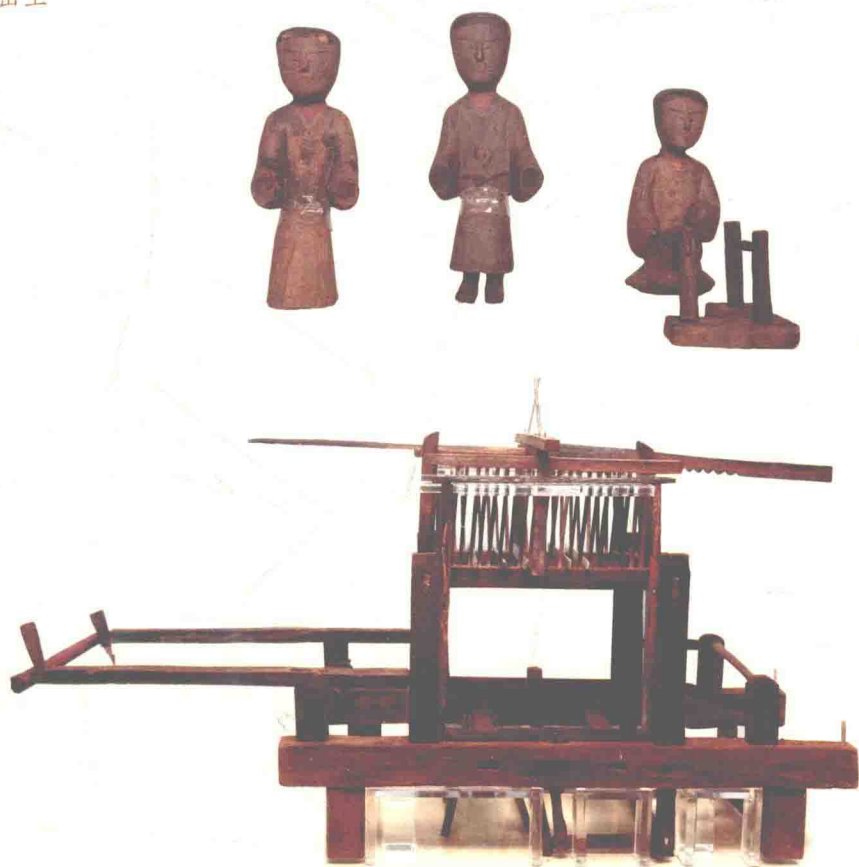
织机及织工俑模型

汉代（前 206—公元 220）

尺寸：织机长 83.5 厘米，宽 28.2 厘米，高 47.5 厘米

四川成都老官山汉墓出土

成都博物院藏



成都老官山汉墓位于天回镇，共清理了西汉时期的土坑木椁墓四座，其中在 2 号墓的棺木底部共出土四台提花织机模型，根据其织造原理，将其命名为勾综提花机（或称一勾多综式提花机），即用两片地综和多片纹综进行提花。根据织机传动方式的不同，这种勾综提花机又可分为两类，此台为滑框型勾综提花机，这种织机的地综由一对下面的踏板与在上的一对滑轮连接后进行传动，纹综被置于一带格栅的框架中，由机顶一个带齿杆的直梁进行定位，再由一对下挂的木钩进行选综，然后由脚踏板通过滑框或连杆提升纹综进行提花。这组模型提花综的数量约在 10~20 片，但从战国至汉代出土的织锦图案来看，其提花纹综的数量应该更多。该墓同时有 15 件彩绘木俑伴出，从身姿和铭文推测可能是对汉代蜀锦纺织工场中织工的模拟再现。

菱格鹿纹罗

战国（前 475—前 221）
尺寸：14 厘米×13 厘米
浙江安吉五福村楚墓出土



五福村楚墓位于浙江安吉，浙江省文物考古研究所与安吉县博物馆于 2006 年对其进行了抢救性发掘，出土了方孔纱、经锦锦带等，这些丝绸文物的发现填补了浙江丝绸史空白，说明浙江丝绸在战国晚期至西汉初年已很发达。此件菱格鹿纹罗原为铜镜镜衣，是暗花罗织物，在四经绞地上以二经绞组织显花。在菱形图案之间还有一动物图案，四足，头部有两角，可能为鹿一类的动物，在此动物的上部还有一长有五个枝丫的树形图案。值得注意的是此件织物的图案设计原应为上下对称，但在菱形下端的部分出现了错织现象，推测可能织造时在提升综片 N 时，原应继续提升综片 N+1、N+2、N+3……，但却以 N-1、N-2、N-3……N-3、N-2、N-1、N、N+1、N+2、N+3……提升综片，这也是多综式提花机在当时已被使用的证明。