

景观设计 手绘技法

贾新新 主编
唐英 编著
马科 编著

从入门到精通

(第2版)

资源下载

一线讲师
现场课堂实录

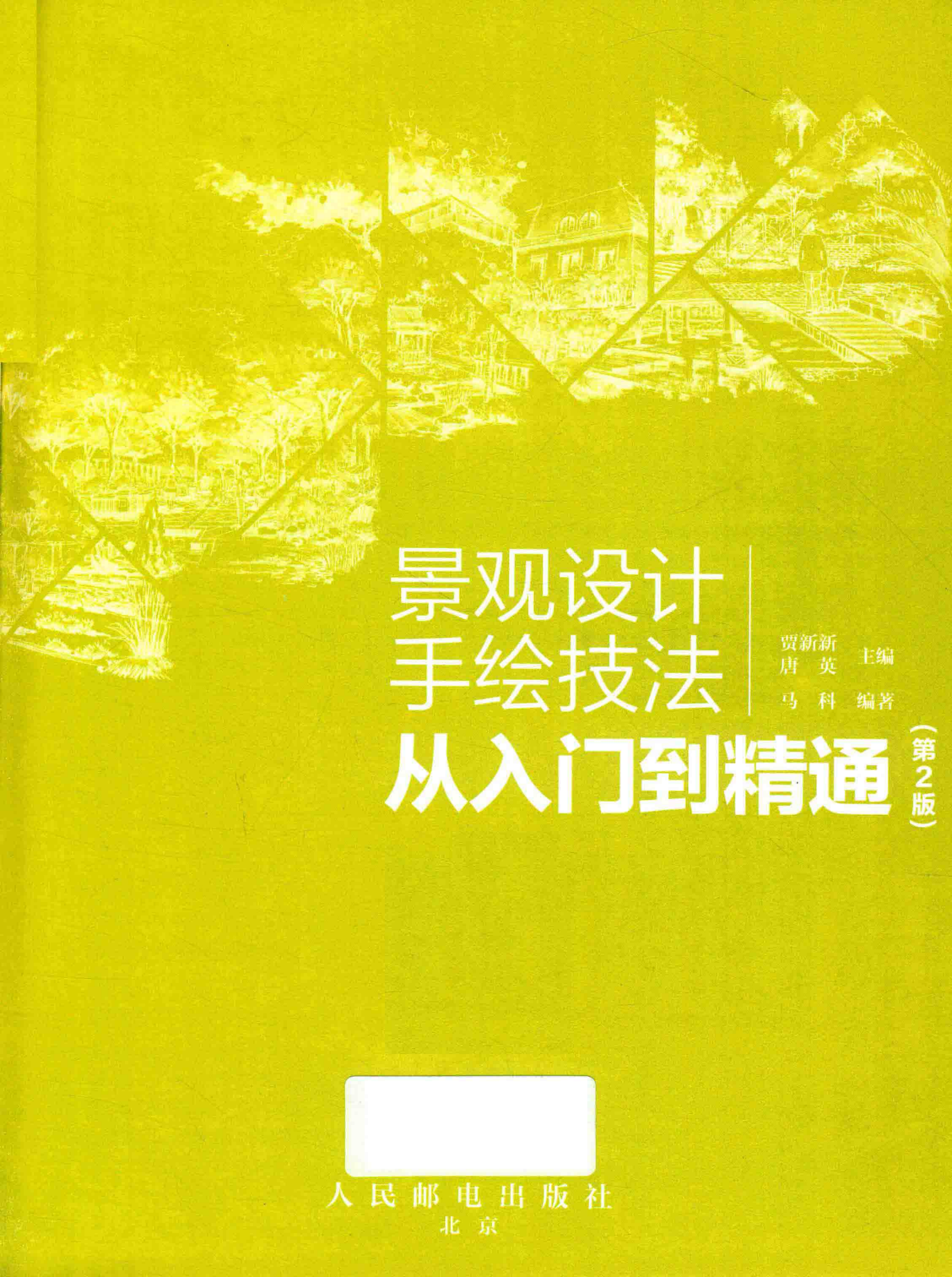
- ▶ 近 1500 张手绘图例详解绘画技法；
- ▶ 99 个典型范例，夯实手绘技法基础；
- ▶ 62 个景观写生、平面图拉伸、平立面、快题设计和效果图的完整案例，涵盖经典景观设计类型；
- ▶ 从线稿到上色，从基础技法到完整案例表现，全面掌握手绘表现能力。



中国工信出版集团



人民邮电出版社
POSTS & TELECOM PRESS



景观设计 手绘技法

贾新新 主编
唐英 编著
马科 编著

从入门到精通

(第2版)

人民邮电出版社
北京

图书在版编目(CIP)数据

景观设计手绘技法从入门到精通 / 贾新新, 唐英主编; 马科编著. -- 2版. -- 北京: 人民邮电出版社, 2017. 11

ISBN 978-7-115-46777-5

I. ①景… II. ①贾… ②唐… ③马… III. ①景观设计—绘画技法 IV. ①TU986.2

中国版本图书馆CIP数据核字(2017)第243192号

内 容 提 要

本书从零基础入手, 采用阶梯式讲解, 从最基础的线条到完整景观效果图表现, 再到快题设计, 一步步为读者夯实手绘技法的基础, 让读者掌握景观设计手绘的要点、技法和在快题设计中的运用。

全书分为4个部分, 分别是线稿、马克笔上色、快题设计和综合案例。线稿部分主要讲解线条、体块、构图、透视、光影, 各类配景, 各类景观的实景写生, 景观平面图拉伸空间等; 马克笔上色部分主要讲解笔触、叠加运笔、体块光影、各类植物的上色、材质表现、材质搭配, 以及平面、立面和剖面的上色等; 快题设计部分主要讲解快题设计6大步骤及其重点, 精选10个常见主题的快题设计案例, 对它们的优缺点进行分析, 并讲解了各类分析图的画法; 综合案例部分主要讲解4大类景观设计的线稿到上色表现的完整过程, 力求让读者将所学的方法与实际融合, 做到融会贯通。

随书附赠资源文件, 收录了一线讲师课堂授课的实况视频, 使读者足不出户就能如亲临培训现场, 享受一对一教学。

本书贯穿了99个典型范例和62个景观写生、平面图拉伸、平(立)面、快题设计和效果图的完整案例, 重点内容均配有课后练习, 以便于读者在一定的学习阶段后马上着手训练, 适合作为相关专业的艺术设计学生学习参考, 也适合相关培训班作为教材或辅导用书。

◆ 主 编 贾新新 唐 英

编 著 马 科

责任编辑 杨 璐

责任印制 陈 犇

◆ 人民邮电出版社出版发行 北京市丰台区成寿寺路11号

邮编 100164 电子邮件 315@ptpress.com.cn

网址 <http://www.ptpress.com.cn>

北京天宇星印刷厂印刷

◆ 开本: 880×1230 1/16

印张: 20.75

字数: 504千字

2017年11月第2版

印数: 4 501—7 300册

2017年11月北京第1次印刷

定价: 89.00元

读者服务热线: (010)81055410 印装质量热线: (010)81055316

反盗版热线: (010)81055315

广告经营许可证: 京东工商广登字 20170147号

本书从零基础入手,采用阶梯式讲解,从最基础的线条到完整景观效果图表现,再到快题设计,一步步为读者夯实手绘技法的基础,让读者掌握景观设计手绘的要点、技法和在快题设计中的运用。

本书特色

完善的知识体系 针对景观设计手绘,从坐姿、握笔开始讲起,循序渐进地讲解景观设计效果图的绘制方法与技巧,从线稿到上色,从透视到光影,从植物单体到复杂景观表现,从线条到平面、立面表现,为读者提供严谨的技法知识与高效的绘画技巧。

典型的实景案例 99个典型范例+62个景观设计完整案例,多从实景分析开始,逐步进行草图分析、线稿分析、上色分析,并讲解详细的绘制步骤,帮助读者将所学知识串联起来,提高综合运用的能力。

有效的快题分析 详述快题设计前的准备、快题设计的过程与方法,精选10个常见主题的快题设计案例,并对它们的优缺点进行分析,力求让读者将所学的方法与实际融合,做到融会贯通。

讲师课堂授课视频 收录了约470分钟讲师课堂授课的视频,由撰写本书的一线讲师亲自讲解并演示,涵盖了所有景观设计手绘的基础技法,还包括完整线稿和上色的典型案例。

讲师课堂授课视频目录

001建筑手绘概述	016一点透视	031写生三原则:整体画面光影与天际线分析2
002快线和慢线的画法	017两点透视	032写生三原则:整体画面结构(构造)
003线条绘制中的注意事项	018轴测图	033马克笔属性
004画线条的运笔方法	019狗视图	034使用马克笔容易出错的8个方面
005坐姿	020投影:地面投影	035马克笔运笔与笔触
006线条基础:直线画法	021投影:平面投影	036马克笔色系
007线条基础:竖线画法	022投影:物体投影	037马克笔的画法1
008线条基础:斜上线画法	023光影关系	038马克笔的画法2
009线条基础:斜下线画法	024完整体块练习演示	039给马克笔做标签
010线条基础:弧线画法	025写生三原则:整体画面构图1	040马克笔笔头的属性
011如何练习画线	026写生三原则:整体画面构图2	041马克笔排线上色技巧
012如何练习画弧线	027写生三原则:整体画面比例	042马克笔天空上色技巧
013如何练习画植物线条	028写生三原则:整体画面透视	043马克笔植物上色技巧
014体块透视与光影关系概述	029写生三原则:整体画面参照物	044完整案例绘画过程
015学习体块的重要性	030写生三原则:整体画面光影与天际线分析1	

完整案例视频下载方法

手绘基础视频和完整案例视频采用资源下载的方式提供,扫描右侧的二维码即可获得文件下载方式。视频文件讲解清晰,内容完备,便于读者将基础知识与实际上手操作相结合,提高学习效率。



技术支持

如果大家在阅读或使用过程中遇到任何与本书相关的技术问题或者需要什么帮助,请发邮件至szys@ptpress.com.cn,我们会尽力为大家解答。

如果读者在学习过程中遇到问题,还可以通过我们的立体化服务平台(微信公众号:ING手绘)联系,我们会尽量帮助读者解答问题。此外,在这个平台上我们还会分享更多的相关资源。微信扫描右侧的二维码就可以查看相关内容。



ING手绘微信公众号

本书第1~5章由贾新新编写,第6~10章由唐英编写。虽然我们力求保证图书内容的高品质,但由于时间仓促、水平有限,书中欠妥之处在所难免,请您及时指正,促进我们提高。

目录

Contents

第1章 绘画基础

1.1 绘画前的准备 ... 12

- 1.1.1 各类常用画笔 ... 12
- 1.1.2 纸和尺子 ... 13
- 1.1.3 正确与错误绘画姿势的对比 ... 13
- 1.1.4 正确的握笔姿势 ... 14
- 1.1.5 运笔 ... 14

1.2 线条 ... 14

- 1.2.1 错误线条 ... 14
- 1.2.2 直线与竖线(快线、慢线) ... 16
- 1.2.3 斜上线与斜下线(快线、慢线) ... 17
- 1.2.4 弧线(扁弧线、正圆弧线) ... 18
- 1.2.5 植物线条的基本型、变化型及应用 ... 18
- 1.2.6 各种线条的练习方法 ... 20

1.3 体块 ... 20

- 1.3.1 易出现的错误 ... 20
- 1.3.2 透视 ... 21
 - | 范例1 | 一点体块透视 ... 21
 - | 范例2 | 两点体块透视 ... 21
 - | 范例3 | 俯视 ... 22
- 1.3.3 组合体块的透视与投影 ... 24
- 1.3.4 建筑物的体块划分 ... 26

1.3.5 平面拉伸体块——字体透视

(汉字、字母) ... 27

1.3.5.1 汉字拉伸 ... 27

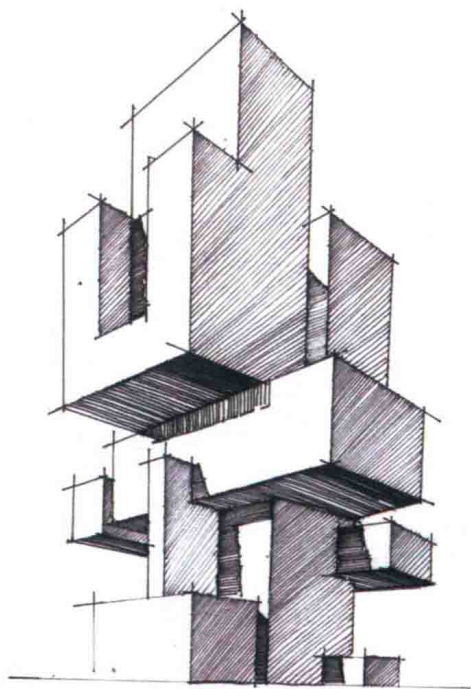
1.3.5.2 字母拉伸 ... 28

1.3.6 体块、透视、光影综合练习 ... 29

1.3.7 临摹的三要素 ... 32

1.3.8 依照三要素分析作品 ... 35

1.4 本章练习 ... 38



第2章 景观透视

2.1 4种透视 ... 40

2.1.1 一点透视 ... 40

| 范例 | 用一点透视法绘制滨水景观 ... 40

2.1.2 两点透视 ... 44

| 范例 | 用两点透视法绘制居住区景观 ... 45

2.1.3 鸟瞰透视 ... 48

| 范例 | 用鸟瞰透视法绘制空间绿地景观 ... 48

2.1.4 不规则透视 ... 51

| 范例 | 用不规则透视法绘制局部景观 ... 51

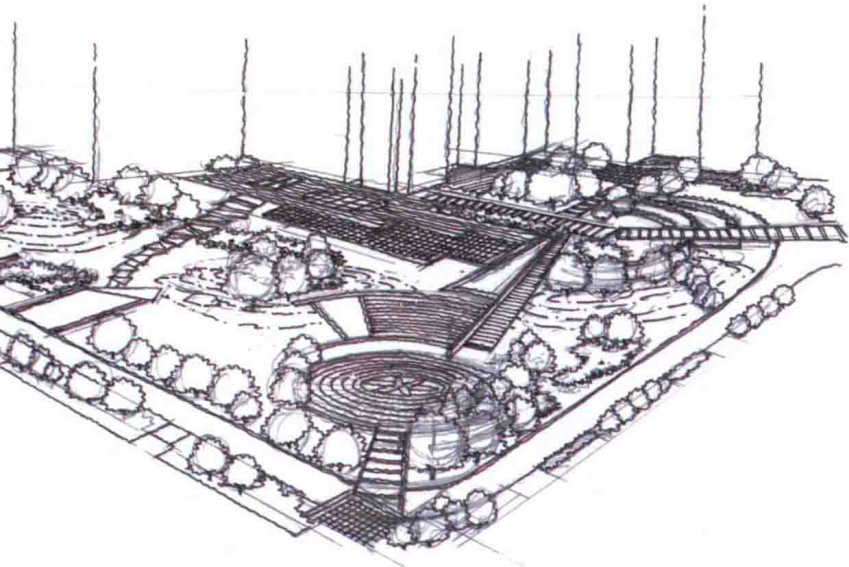
2.1.5 透视总结 ... 54

2.2 3种透视练习 ... 54

2.2.1 一点透视 ... 54

2.2.2 两点透视 ... 56

2.2.3 不规则透视 ... 58



第3章 景观配景线稿

3.1 植物 ... 62

3.1.1 乔木 ... 62

3.1.2 收边乔木 ... 67

| 范例 | 3种收边乔木 ... 69

3.1.3 中景乔木 ... 70

| 范例 | 3种中景乔木 ... 70

3.1.4 远景乔木 ... 71

| 范例 | 3种远景乔木 ... 71

3.1.5 乔木的组合画法 ... 72

| 范例 | 3种乔木组合 ... 74

3.1.6 灌木 ... 75

3.1.7 中前景灌木 ... 77

| 范例 | 3种中前景灌木 ... 77

3.1.8 远景灌木 ... 78

| 范例 | 4种远景灌木 ... 78

3.1.9 灌木的组合画法 ... 79

| 范例 | 4种灌木组合 ... 79

3.1.10 花草 ... 80

| 范例 | 3种中前景花草 ... 82

3.1.11 地被 ... 82

3.1.12 植物的综合练习 ... 83

3.2 人物 ... 87

3.2.1 头、上身、下身的比例 ... 87

3.2.2 近景、中景和远景中人的不同表现 ... 87

3.2.2.1 远景人物的常见表现方法 ... 87

| 范例 | 10种远景人物 ... 88

3.2.2.2 中景人物的常见表现方法 ... 88

| 范例 | 11种中景人物 ... 89

3.2.2.3 近景人物的常见表现方法 ... 90

| 范例 | 7种近景人物 ... 91

3.3 汽车 ... 92

3.3.1 车身和车高的比例(平面图、立面图、后视图的表现) ... 92

3.3.2 步骤图分析 ... 93

| 范例1 | 厢式货车 ... 93

| 范例2 | 大巴车 ... 93

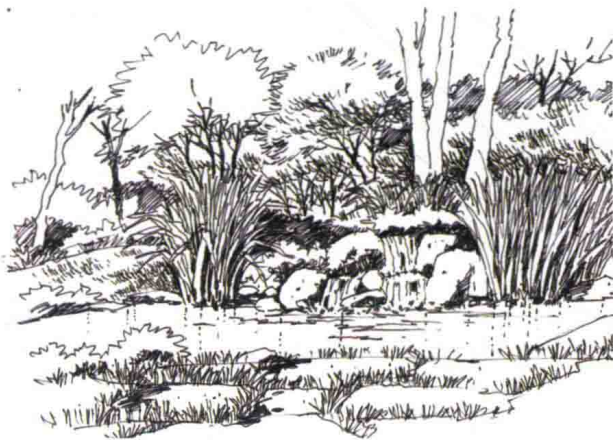
| 范例3 | 吉普车 ... 94

| 范例4 | 三厢轿车 ... 94

| 范例5 | 敞篷轿车 ... 94

| 范例6 | 轿车 ... 95

3.3.3 汽车综合练习 ... 95



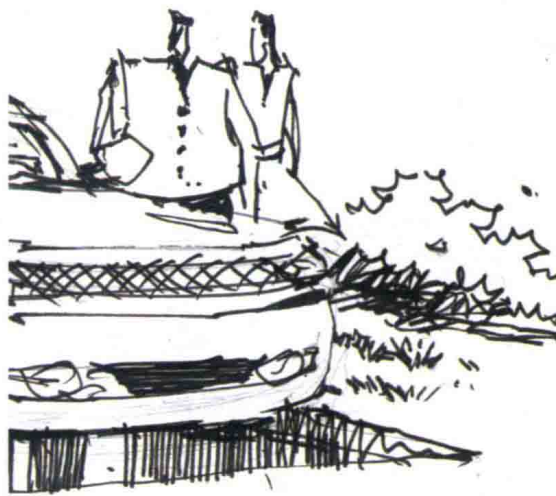
3.4 石头 ... 96

3.4.1 石头范例分析 ... 97

| 范例1 | 单体石头 ... 97

| 范例2 | 组合石头 ... 97

3.4.2 石头综合练习 ... 98



3.5 水体 ... 98

3.5.1 静态水体的画法 ... 99

3.5.1.1 错误的静态水体 ... 99

3.5.1.2 正确的静态水体 ... 99

| 范例 | 3种静态水体范例 ... 99

3.5.2 动态水体的画法 ... 100

3.5.2.1 跌水 ... 100

3.5.2.2 涌泉 ... 100

| 范例 | 3种动态水范例 ... 101

3.5.3 水体的综合练习 ... 101

3.6 材质表现 ... 103



第4章 线稿的实景照片写生

4.1 传统民居写生 ... 105

4.1.1 徽派民居 1 ... 105

4.1.2 徽派民居 2 ... 108

4.1.3 四川民居 ... 111

4.2 现代景观写生 ... 114

4.2.1 办公区景观 ... 114

4.2.2 校园景观 ... 117

4.2.3 住宅区景观 ... 120

4.3 欧式景观写生 ... 123

4.3.1 住宅小区中心景观 ... 123

4.3.2 住宅小区入口景观 ... 126

4.4 中式景观写生 ... 130

4.4.1 园林建筑景观 ... 130

4.4.2 庭院景观 ... 133

4.4.3 滨水景观 ... 136

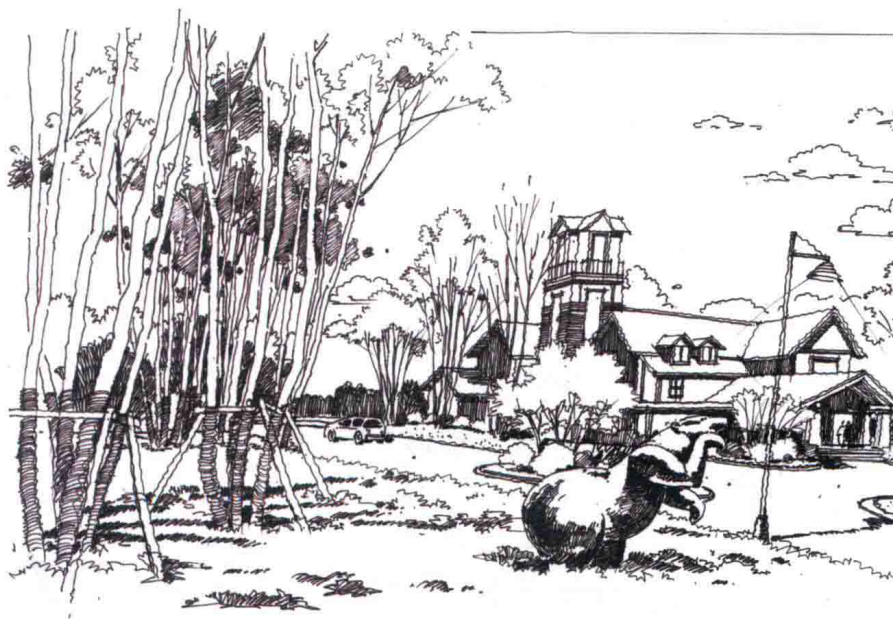
4.5 日式景观写生 ... 139

4.5.1 寺院景观 ... 139

4.5.2 公园景观 ... 142

4.6 美式景观写生 ... 145

4.7 本章练习 ... 148



第5章 景观平面图拉伸空间

5.1 平面图拉伸空间概述 ... 150

5.2 公园景观平面图拉伸 ... 151

5.3 屋顶花园景观平面图拉伸 ... 154

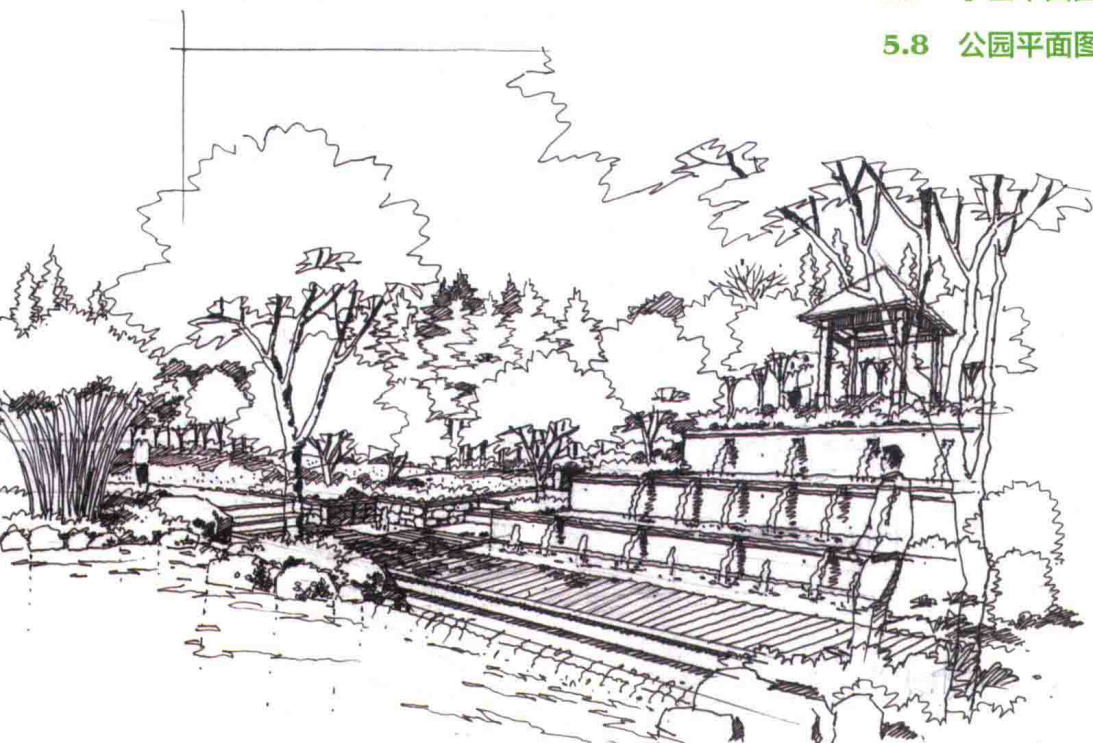
5.4 中式跌水景观平面图拉伸 ... 157

5.5 小区中心景观平面图拉伸 ... 160

5.6 小区水景景观平面图拉伸 ... 163

5.7 小区平面图转鸟瞰图 ... 166

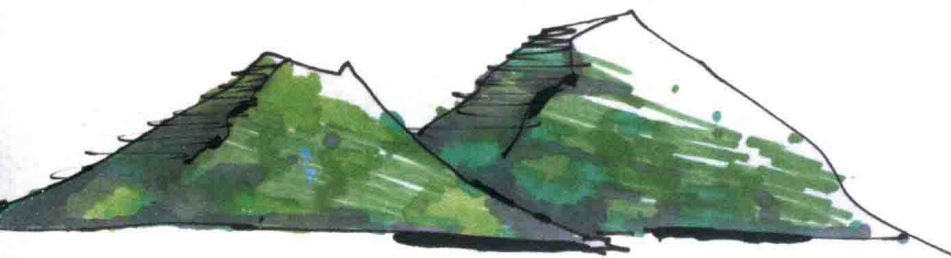
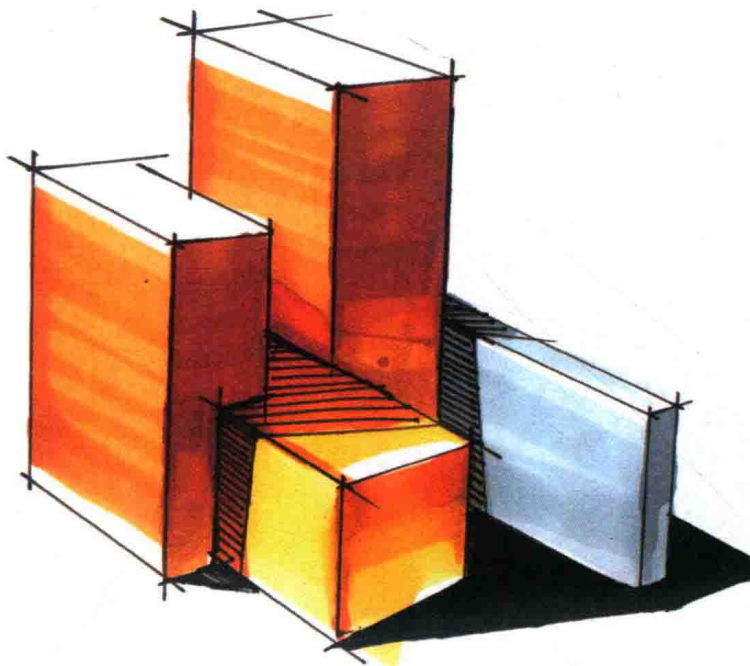
5.8 公园平面图转鸟瞰图 ... 168



第6章 马克笔上色技法

6.1 马克笔属性和笔触 ... 172

- 6.1.1 建议马克笔品牌及色号 ... 172
- 6.1.2 建议彩色铅笔品牌及色号 ... 173
- 6.1.3 使用马克笔常出现的问题及错误 ... 173
- 6.1.4 不同笔头马克笔的笔触特点 ... 174
- 6.1.5 马克笔上色的要诀 ... 174
- 6.1.6 马克笔线条的不同笔触及运笔方向 ... 175
- 6.1.7 马克笔体块叠加运笔 ... 178
- | 范例 | 3种马克笔上色过程 ... 178
- 6.1.8 马克笔体块的明暗关系 ... 179



6.2 马克笔体块上色 ... 180

- 6.2.1 体块光影 ... 180
- 6.2.2 体块应用 ... 181
- | 范例 | 4种体块的上色 ... 183

6.4 植物上色 ... 189

- | 范例 1 | 斜笔触上色 ... 189
- | 范例 2 | 暖色调上色 ... 190
- | 范例 3 | 绿色系上色 ... 190
- | 范例 4 | 冷色调上色 ... 191
- | 范例 5 | 表现植物生长的笔触上色 ... 192

6.3 马克笔材质表现 ... 184

- 6.3.1 易出现的错误 ... 184
- 6.3.2 景观色彩常用搭配 ... 184
- 6.3.3 常见材质表现 ... 185

6.5 天空上色 ... 196

- 6.5.1 彩色铅笔天空上色 ... 196
- 6.5.2 马克笔天空上色 ... 197



第7章 平面、立面上色

7.1 平面植物上色 ... 199

- | 范例 1 | 6种单个平面植物的上色 ... 201
- | 范例 2 | 景观平面图练习 1 ... 203
- | 范例 3 | 景观平面图练习 2 ... 204
- | 范例 4 | 景观平面图练习 3 ... 205
- | 范例 5 | 景观平面图练习 4 ... 206
- | 范例 6 | 景观平面图练习 5 ... 207

7.2 立面、剖面图上色 ... 208

7.2.1 立面图 ... 208

- | 范例 1 | 立面图上色 1 ... 209
- | 范例 2 | 立面图上色 2 ... 210
- | 范例 3 | 立面图上色 3 ... 211

7.2.2 剖面图 ... 212

- 7.2.2.1 设计公司剖面图风格 ... 212
- 7.2.2.2 考试剖面图风格 ... 215

- | 范例 1 | 剖面图上色 1 ... 216
- | 范例 2 | 剖面图上色 2 ... 217
- | 范例 3 | 剖面图上色 3 ... 218



第8章 景观快题设计方案与评析

8.1 方案设计 ... 220

- 8.1.1 设计的标准 ... 220
- 8.1.2 景观规划设计的 6 个步骤 ... 220
- 8.1.3 景观结构的重点 ... 222
- 8.1.4 平面构成形式 ... 223
- 8.1.5 植物配置 ... 224
 - 8.1.5.1 植物在平面中的作用 ... 225
 - 8.1.5.2 植物种植的原则 ... 225

8.2 快题案例分析 ... 226

- 8.2.1 别墅景观设计 ... 226
- 8.2.2 度假村设计 ... 228
- 8.2.3 居住区景观设计 ... 231
- 8.2.4 售楼部景观设计 1 ... 233
- 8.2.5 售楼部景观设计 2 ... 237

8.3 快题点评 ... 241

- 8.3.1 屋顶花园景观设计评析 ... 241
 - 8.3.1.1 任务书 ... 241
 - 8.3.1.2 学生方案 ... 242
 - 8.3.1.3 老师方案 ... 244
- 8.3.2 售楼部景观设计评析 1 ... 246
 - 8.3.2.1 任务书 ... 246
 - 8.3.2.2 方案 1 ... 247
 - 8.3.2.3 方案 2 ... 248



- 8.3.3 售楼部景观设计评析 2 ... 249
 - 8.3.3.1 任务书 ... 249
 - 8.3.3.2 方案1 ... 250
 - 8.3.3.3 方案2 ... 251
- 8.3.4 校园景观设计评析 ... 252
 - 8.3.4.1 任务书 ... 252
 - 8.3.4.2 方案1 ... 253
 - 8.3.4.3 方案2 ... 254
- 8.3.5 文化旅游区景观设计评析 ... 255
 - 8.3.5.1 任务书 ... 255
 - 8.3.5.2 方案1 ... 256
 - 8.3.5.3 方案2 ... 256

8.4 各类分析图 ... 258

- 8.4.1 箭头图示 ... 258
- 8.4.2 分析图 ... 259
- 8.4.3 功能分析图 ... 260
- 8.4.4 交通分析图 ... 261
- 8.4.5 节点分析图 ... 262
- 8.4.6 植物分析图 ... 263



第9章 成套景观上色

- 9.1 别墅景观上色 ... 265
- 9.5 售楼部景观上色 ... 277
- 9.2 屋顶花园上色 ... 268
- 9.6 公园景观上色 ... 281
- 9.3 游乐区景观上色 ... 272
- 9.7 办公楼前景景观上色 ... 286
- 9.4 滨河景观上色 ... 275



第 10 章 综合案例

——从线稿到上色

10.1 节点景观 ... 290

- 10.1.1 平面分析 ... 290
- 10.1.2 草图分析 ... 290
- 10.1.3 铅笔定形 ... 291
- 10.1.4 勾勒线稿 ... 291
- 10.1.5 马克笔上色 ... 292

10.2 休息区景观 ... 295

- 10.2.1 平面分析 ... 295
- 10.2.2 草图分析 ... 295
- 10.2.3 铅笔定形 ... 295
- 10.2.4 勾勒线稿 ... 296
- 10.2.5 马克笔上色 ... 297

10.3 游乐场景观 ... 300

- 10.3.1 平面分析 ... 300
- 10.3.2 草图分析 ... 300
- 10.3.3 铅笔定形 ... 300
- 10.3.4 勾勒线稿 ... 301
- 10.3.5 马克笔上色 ... 303

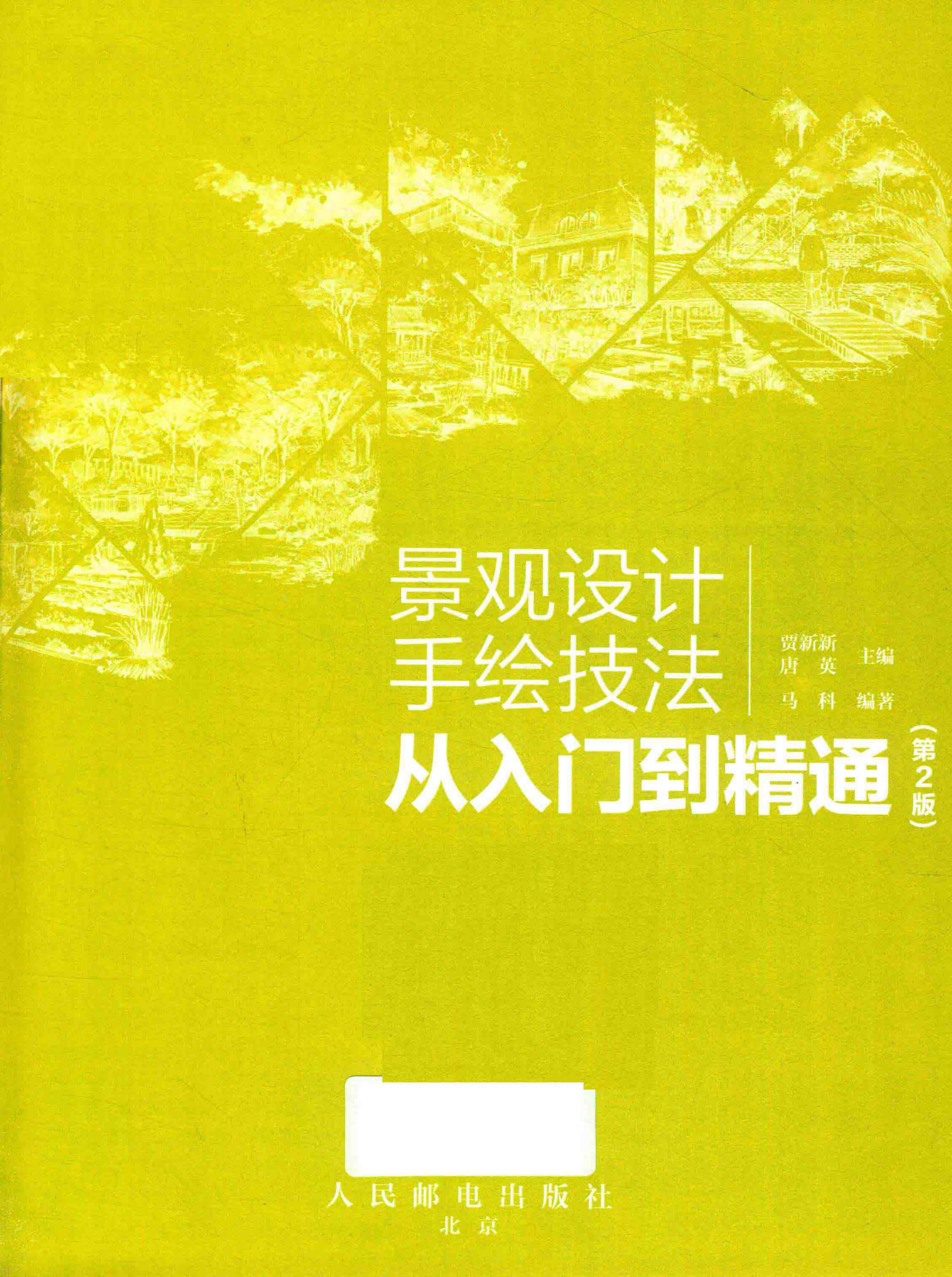
10.4 景观长廊 ... 305

- 10.4.1 平面分析 ... 305
- 10.4.2 草图分析 ... 305
- 10.4.3 铅笔定形 ... 305
- 10.4.4 勾勒线稿 ... 306
- 10.4.5 马克笔上色 ... 307

附录 景观设计作品欣赏

写生作品欣赏 ... 310





景观设计 手绘技法

贾新新 主编
唐英 编著
马科 编著

从入门到精通

(第2版)

人民邮电出版社
北京

图书在版编目(CIP)数据

景观设计手绘技法从入门到精通 / 贾新新, 唐英主编; 马科编著. -- 2版. -- 北京: 人民邮电出版社, 2017.11

ISBN 978-7-115-46777-5

I. ①景… II. ①贾… ②唐… ③马… III. ①景观设计—绘画技法 IV. ①TU986.2

中国版本图书馆CIP数据核字(2017)第243192号

内 容 提 要

本书从零基础入手, 采用阶梯式讲解, 从最基础的线条到完整景观效果图表现, 再到快题设计, 一步步为读者夯实手绘技法的基础, 让读者掌握景观设计手绘的要点、技法和在快题设计中的运用。

全书分为4个部分, 分别是线稿、马克笔上色、快题设计和综合案例。线稿部分主要讲解线条、体块、构图、透视、光影, 各类配景, 各类景观的实景写生, 景观平面图拉伸空间等; 马克笔上色部分主要讲解笔触、叠加运笔、体块光影、各类植物的上色、材质表现、材质搭配, 以及平面、立面和剖面的上色等; 快题设计部分主要讲解快题设计6大步骤及其重点, 精选10个常见主题的快题设计案例, 对它们的优缺点进行分析, 并讲解了各类分析图的画法; 综合案例部分主要讲解4大类景观设计的线稿到上色表现的完整过程, 力求让读者将所学的方法与实际融合, 做到融会贯通。

随书附赠资源文件, 收录了一线讲师课堂授课的实况视频, 使读者足不出户就能如亲临培训现场, 享受一对一教学。

本书贯穿了99个典型范例和62个景观写生、平面图拉伸、平(立)面、快题设计和效果图的完整案例, 重点内容均配有课后练习, 以便于读者在一定的学习阶段后马上着手训练, 适合作为相关专业的艺术设计学生学习参考, 也适合相关培训班作为教材或辅导用书。

◆ 主 编 贾新新 唐 英

编 著 马 科

责任编辑 杨 璐

责任印制 陈 彝

◆ 人民邮电出版社出版发行 北京市丰台区成寿寺路11号

邮编 100164 电子邮件 315@ptpress.com.cn

网址 <http://www.ptpress.com.cn>

北京天宇星印刷厂印刷

◆ 开本: 880 × 1230 1/16

印张: 20.75

字数: 504千字

2017年11月第2版

印数: 4 501 - 7 300册

2017年11月北京第1次印刷

定价: 89.00元

读者服务热线: (010)81055410 印装质量热线: (010)81055316

反盗版热线: (010)81055315

广告经营许可证: 京东工商广登字 20170147号

本书从零基础入手,采用阶梯式讲解,从最基础的线条到完整景观效果图表现,再到快题设计,一步步为读者夯实手绘技法的基础,让读者掌握景观设计手绘的要点、技法和在快题设计中的运用。

本书特色

完善的知识体系 针对景观设计手绘,从坐姿、握笔开始讲起,循序渐进地讲解景观设计效果图的绘制方法与技巧,从线稿到上色,从透视到光影,从植物单体到复杂景观表现,从线条到平面、立面表现,为读者提供严谨的技法知识与高效的绘画技巧。

典型的实景案例 99个典型范例+62个景观设计完整案例,多从实景分析开始,逐步进行草图分析、线稿分析、上色分析,并讲解详细的绘制步骤,帮助读者将所学知识串联起来,提高综合运用的能力。

有效的快题分析 详述快题设计前的准备、快题设计的过程与方法,精选10个常见主题的快题设计案例,并对它们的优缺点进行分析,力求让读者将所学的方法与实际融合,做到融会贯通。

讲师课堂授课视频 收录了约470分钟讲师课堂授课的视频,由撰写本书的一线讲师亲自讲解并演示,涵盖了所有景观设计手绘的基础技法,还包括完整线稿和上色的典型案例。

讲师课堂授课视频目录

001建筑手绘概述	016一点透视	031写生三原则:整体画面光影与天际线分析2
002快线和慢线的画法	017两点透视	032写生三原则:整体画面结构(构造)
003线条绘制中的注意事项	018轴测图	033马克笔属性
004画线条的运笔方法	019狗视图	034使用马克笔容易出错的8个方面
005坐姿	020投影:地面投影	035马克笔运笔与笔触
006线条基础:直线画法	021投影:平面投影	036马克笔色系
007线条基础:竖线画法	022投影:物体投影	037马克笔的画法1
008线条基础:斜上线画法	023光影关系	038马克笔的画法2
009线条基础:斜下线画法	024完整体块练习演示	039给马克笔做标签
010线条基础:弧线画法	025写生三原则:整体画面构图1	040马克笔笔头的属性
011如何练习画线	026写生三原则:整体画面构图2	041马克笔排线上色技巧
012如何练习画弧线	027写生三原则:整体画面比例	042马克笔天空上色技巧
013如何练习画植物线条	028写生三原则:整体画面透视	043马克笔植物上色技巧
014体块透视与光影关系概述	029写生三原则:整体画面参照物	044完整案例绘画过程
015学习体块的重要性	030写生三原则:整体画面光影与天际线分析1	

完整案例视频下载方法

手绘基础视频和完整案例视频采用资源下载的方式提供,扫描右侧的二维码即可获得文件下载方式。视频文件讲解清晰,内容完备,便于读者将基础知识与实际上手操作相结合,提高学习效率。



技术支持

如果大家在阅读或使用过程中遇到任何与本书相关的技术问题或者需要什么帮助,请发邮件至szys@ptpress.com.cn,我们会尽力为大家解答。

如果读者在学习过程中遇到问题,还可以通过我们的立体化服务平台(微信公众号:ING手绘)联系,我们会尽量帮助读者解答问题。此外,在这个平台上我们还会分享更多的相关资源。微信扫描右侧的二维码就可以查看相关内容。



ING手绘微信公众号

本书第1~5章由贾新新编写,第6~10章由唐英编写。虽然我们力求保证图书内容的高品质,但由于时间仓促、水平有限,书中欠妥之处在所难免,请您及时指正,促进我们提高。

目录

Contents

第1章 绘画基础

1.1 绘画前的准备 ... 12

- 1.1.1 各类常用画笔 ... 12
- 1.1.2 纸和尺子 ... 13
- 1.1.3 正确与错误绘画姿势的对比 ... 13
- 1.1.4 正确的握笔姿势 ... 14
- 1.1.5 运笔 ... 14

1.2 线条 ... 14

- 1.2.1 错误线条 ... 14
- 1.2.2 直线与竖线(快线、慢线) ... 16
- 1.2.3 斜上线与斜下线(快线、慢线) ... 17
- 1.2.4 弧线(扁弧线、正圆弧线) ... 18
- 1.2.5 植物线条的基本型、变化型及应用 ... 18
- 1.2.6 各种线条的练习方法 ... 20

1.3 体块 ... 20

- 1.3.1 易出现的错误 ... 20
- 1.3.2 透视 ... 21
 - | 范例1 | 一点体块透视 ... 21
 - | 范例2 | 两点体块透视 ... 21
 - | 范例3 | 俯视 ... 22
- 1.3.3 组合体块的透视与投影 ... 24
- 1.3.4 建筑物的体块划分 ... 26

1.3.5 平面拉伸体块——字体透视

(汉字、字母) ... 27

1.3.5.1 汉字拉伸 ... 27

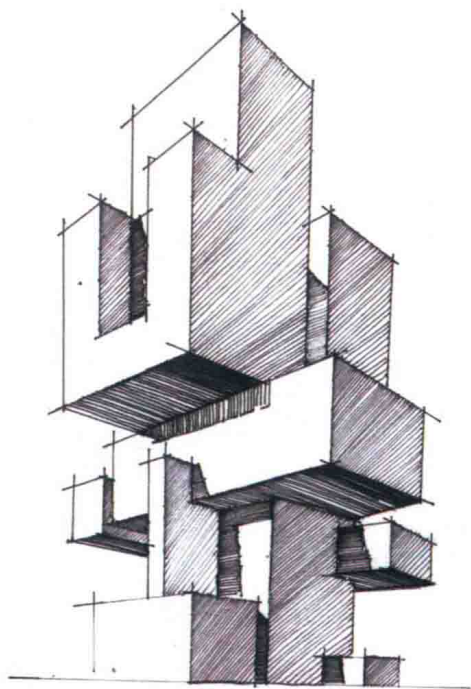
1.3.5.2 字母拉伸 ... 28

1.3.6 体块、透视、光影综合练习 ... 29

1.3.7 临摹的三要素 ... 32

1.3.8 依照三要素分析作品 ... 35

1.4 本章练习 ... 38



第2章 景观透视

2.1 4种透视 ... 40

2.1.1 一点透视 ... 40

| 范例 | 用一点透视法绘制滨水景观 ... 40

2.1.2 两点透视 ... 44

| 范例 | 用两点透视法绘制居住区景观 ... 45

2.1.3 鸟瞰透视 ... 48

| 范例 | 用鸟瞰透视法绘制空间绿地景观 ... 48

2.1.4 不规则透视 ... 51

| 范例 | 用不规则透视法绘制局部景观 ... 51

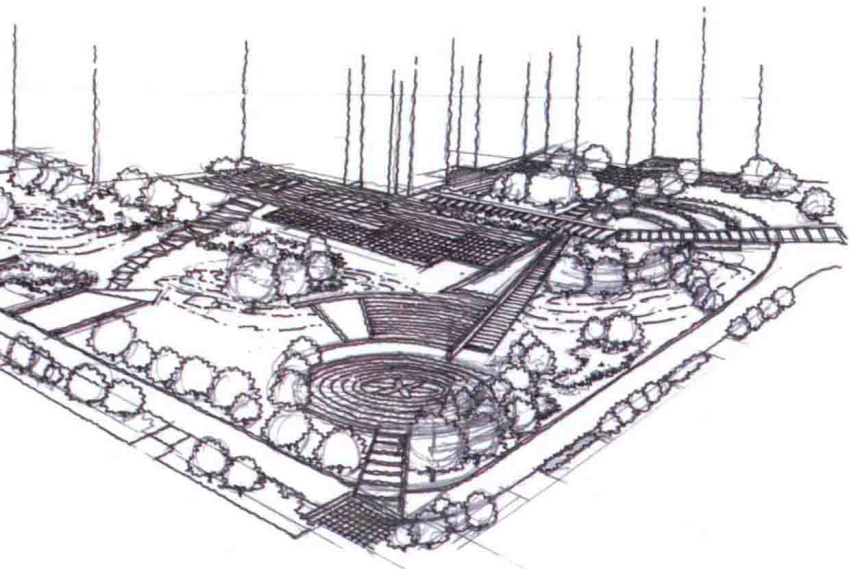
2.1.5 透视总结 ... 54

2.2 3种透视练习 ... 54

2.2.1 一点透视 ... 54

2.2.2 两点透视 ... 56

2.2.3 不规则透视 ... 58



第3章 景观配景线稿

3.1 植物 ... 62

3.1.1 乔木 ... 62

3.1.2 收边乔木 ... 67

| 范例 | 3种收边乔木 ... 69

3.1.3 中景乔木 ... 70

| 范例 | 3种中景乔木 ... 70

3.1.4 远景乔木 ... 71

| 范例 | 3种远景乔木 ... 71

3.1.5 乔木的组合画法 ... 72

| 范例 | 3种乔木组合 ... 74

3.1.6 灌木 ... 75

3.1.7 中前景灌木 ... 77

| 范例 | 3种中前景灌木 ... 77

3.1.8 远景灌木 ... 78

| 范例 | 4种远景灌木 ... 78

3.1.9 灌木的组合画法 ... 79

| 范例 | 4种灌木组合 ... 79

3.1.10 花草 ... 80

| 范例 | 3种中前景花草 ... 82

3.1.11 地被 ... 82

3.1.12 植物的综合练习 ... 83

3.2 人物 ... 87

3.2.1 头、上身、下身的比例 ... 87

3.2.2 近景、中景和远景中人的不同表现 ... 87

3.2.2.1 远景人物的常见表现方法 ... 87

| 范例 | 10种远景人物 ... 88

3.2.2.2 中景人物的常见表现方法 ... 88

| 范例 | 11种中景人物 ... 89

3.2.2.3 近景人物的常见表现方法 ... 90

| 范例 | 7种近景人物 ... 91

3.3 汽车 ... 92

3.3.1 车身和车高的比例(平面图、立面图、后视图的表现) ... 92

3.3.2 步骤图分析 ... 93

| 范例1 | 厢式货车 ... 93

| 范例2 | 大巴车 ... 93

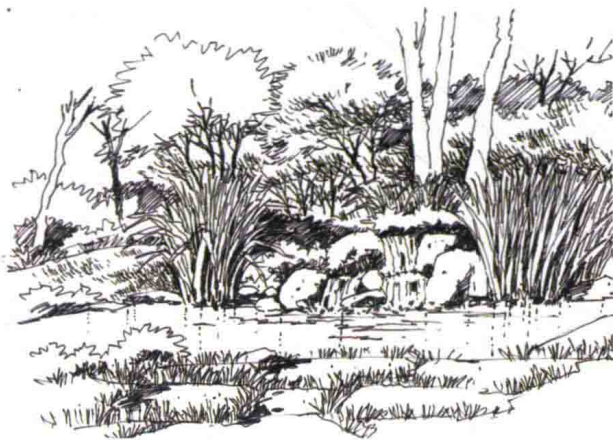
| 范例3 | 吉普车 ... 94

| 范例4 | 三厢轿车 ... 94

| 范例5 | 敞篷轿车 ... 94

| 范例6 | 轿车 ... 95

3.3.3 汽车综合练习 ... 95



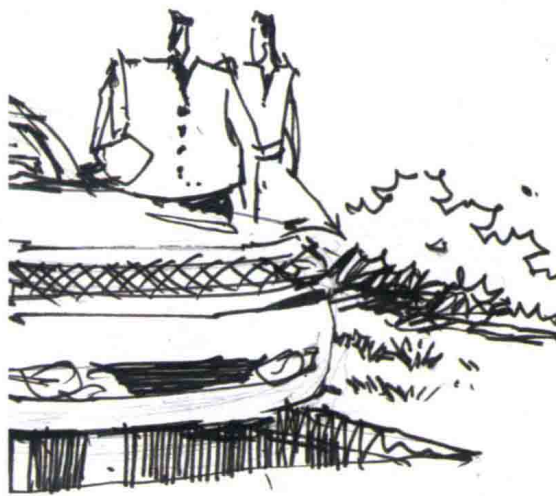
3.4 石头 ... 96

3.4.1 石头范例分析 ... 97

| 范例1 | 单体石头 ... 97

| 范例2 | 组合石头 ... 97

3.4.2 石头综合练习 ... 98



3.5 水体 ... 98

3.5.1 静态水体的画法 ... 99

3.5.1.1 错误的静态水体 ... 99

3.5.1.2 正确的静态水体 ... 99

| 范例 | 3种静态水体范例 ... 99

3.5.2 动态水体的画法 ... 100

3.5.2.1 跌水 ... 100

3.5.2.2 涌泉 ... 100

| 范例 | 3种动态水范例 ... 101

3.5.3 水体的综合练习 ... 101

3.6 材质表现 ... 103



第4章 线稿的实景照片写生

4.1 传统民居写生 ... 105

4.1.1 徽派民居 1 ... 105

4.1.2 徽派民居 2 ... 108

4.1.3 四川民居 ... 111

4.2 现代景观写生 ... 114

4.2.1 办公区景观 ... 114

4.2.2 校园景观 ... 117

4.2.3 住宅区景观 ... 120

4.3 欧式景观写生 ... 123

4.3.1 住宅小区中心景观 ... 123

4.3.2 住宅小区入口景观 ... 126

4.4 中式景观写生 ... 130

4.4.1 园林建筑景观 ... 130

4.4.2 庭院景观 ... 133

4.4.3 滨水景观 ... 136

4.5 日式景观写生 ... 139

4.5.1 寺院景观 ... 139

4.5.2 公园景观 ... 142

4.6 美式景观写生 ... 145

4.7 本章练习 ... 148



第5章 景观平面图拉伸空间

5.1 平面图拉伸空间概述 ... 150

5.2 公园景观平面图拉伸 ... 151

5.3 屋顶花园景观平面图拉伸 ... 154

5.4 中式跌水景观平面图拉伸 ... 157

5.5 小区中心景观平面图拉伸 ... 160

5.6 小区水景景观平面图拉伸 ... 163

5.7 小区平面图转鸟瞰图 ... 166

5.8 公园平面图转鸟瞰图 ... 168

