



给孩子系列
北岛 主编

给孩子的历史地理

唐晓峰 著



给孩子的历史地理

唐晓峰 著

中信出版集团 · CHINACITICPRESS · 北京

图书在版编目 (CIP) 数据

给孩子的历史地理 / 唐晓峰著. -- 北京 : 中信出版社, 2018.1

ISBN 978-7-5086-8255-6

I. ①给… II. ①唐… III. ①历史地理—中国—青少年读物 IV. ①K928.6-49

中国版本图书馆CIP数据核字 (2017) 第 259839 号

给孩子的历史地理

著 者 : 唐晓峰

出版发行 : 中信出版集团股份有限公司

(北京市朝阳区惠新东街甲 4 号富盛大厦 2 座 邮编 100029)

承 印 者 : 北京盛通印刷股份有限公司

开 本 : 889mm × 1194mm 1/32 印 张 : 9.75 字 数 : 180 千字

版 次 : 2018 年 1 月第 1 版 印 次 : 2018 年 1 月第 1 次印刷

广告经营许可证 : 京朝工商广字第 8087 号 审 图 号 : GS (2017) 2693 号

书 号 : ISBN 978-7-5086-8255-6

定 价 : 49.80 元

图书策划 : ■ 活字文化

版权所有 · 侵权必究

如有印刷、装订问题, 本公司负责调换。

服务热线 : 400-600-8099

投稿邮箱 : author@citicpub.com

序 言

北岛建议我写一本给孩子们读的历史地理的书。

给孩子讲一般地理的书很多，专讲历史地理的书还没有，所以北岛的建议是一个新鲜的想法。但是怎么写，却有些费心思。幸好过去几年，我曾经为地理杂志写过一些轻松的随笔，那就顺着这个路子来吧，可以再轻松一些。

这里需要先介绍一下什么是历史地理学。自打我做了这个专业，就不断有人问：“什么是历史地理？是历史加地理吗？”他们接着感叹：“你又懂历史，又懂地理，真不容易！”他们讲的不大对，但我们就从这里开始说起吧。

在专业上的说法是：研究历史时期的地理问题，就是历史地理学，可以研究历史时期的自然地理，也可以研究历史时期的人文地理，在学科属性上，是地理学。这其实很简单。

不过，“历史加地理”这个直观的说法也不是不能用，要看怎么加，要加得合适。比方说，卫青北征匈奴，这是历史；朔方郡、阴山山脉，这些是地理，把它们加在一起，形成了一个题目：卫青大军北征的路线。这是加得合适。再比如，唐代幽州城（在今北京），是地理；

安史之乱，是历史，这两者也可以加起来，说明安禄山起兵的位置。其实，许多历史事件都应该把地理加上，加上了，问题才完整，才更明白。如果能对历史事件、历史知识都认真地加问一个地理问题，那是个好习惯。比如读鸿门宴的故事，可以问，鸿门在哪里？背《登鹤雀楼》的诗句“白日依山尽，黄河入海流”，一定要问，鹤雀楼在哪里？

当然，有些大历史事件是很复杂的，那么与其相关联的地理问题也是很复杂的。比如王安石变法，这个变法不是只在朝堂上做纸上文章，还要推到社会上去，于是地理问题就来了。王安石的新法，有些是要依照地区因地制宜的，不可能全国都一样。比如方田均税法，能全面实行的不过是五个地势平缓的路（“路”是当时一种行政管理的区域），而均输法也只限于经济发达的东南六路。当时有很多人反对变法，也从地理上挑剔王安石。比如王安石要利用洪水淤田，反对派就问：那淤出的土田薄厚不均怎么办？王安石支持把湖水排干扩充田地的办法，反对派就挖苦讽刺说：那还要另开一个湖泊存水哟！（意思是，这边把湖水排干得了田地，那边又把田地淹水变成湖泊，这不是跟原来一样嘛。）大大小小的地理问题在历史中差不多是无处不在。

再介绍一下地理问题的研究特点。人们常用“地理知识”来理解地理学，好像地理就是知识。其实，地理不光是知识。地理这个词中还有一个“理”字，地理还要讲道理。什么是地理中的道理？这是很复杂的问题，

但有一条很重要，简单说，就是能判断地利与地不利。诸葛亮与马谡虽然都有关于街亭的地理知识，但对地利的判断不一样，结果大为不同。

另外，地利是复杂的，不是永恒不变的。比如：西汉的首都长安在关中，东汉却把首都改在了洛阳。当初刘邦也想把首都放在洛阳，但是张良把关中的地利一说，刘邦就变卦了。可刘秀为什么就不认同当年张良说的地利了呢？而到了隋朝、唐朝，又把首都放在了长安。他们变来变去的原因是什么？要把这个地理问题讲明白，就不是几句话的事情了。

最后再说一点，地理的问题都在地上吗？回答：地理的问题离不开地，但不是都在地上，还有一部分在人的脑子里。例如“街亭军事地理”这个问题，一部分是街亭的地貌地形，而另一部分，而且是更关键的部分，是在诸葛亮与马谡的脑子里。再举一个例子，修建城市，中国人喜欢修成方形的，可欧洲历史上的大城市却没有方的，这里面的原因不在地上，也不是技术问题，而是思想问题。欧洲人一般不认为城市应该有一个整齐的轮廓，即使要有，也不是方的，而是圆的，文艺复兴时期的理想主义者们，就设计过圆形城市。而古代中国人相信天圆地方，只有修建代表天的建筑时，才采用圆的形状，比如北京的天坛。

简单说，大地之上、环境之中的事物形形色色，是地理素材，须要由人脑提炼成系统的知识，再用知识总结出道理。人脑在这个过程中是要费一番气力的。在地理学

研究中，关注人脑这个部分的，属于地理学思想研究。

这本书里的内容，是历史地理知识与道理（包括思想）的结合，为的是帮助读者从历史的角度认识我们脚下的这片大地，以及祖先与这片大地的关系。哪些是知识，哪些是道理，怎样用知识安排出道理，希望读者判断。如果能够把我说的东西加以修正、延伸、提高，那就更好了。

这本书的编写工作，不是我一个人做的，地图是由刘梅、吴艳辉、刘晶、赵欣帮助编绘的，孙伟忠、汪家明、秦岭提供了一些珍贵的照片，老朋友周尚意、李心宇、辛德勇也来帮忙。没有他们的协作，这本书是出不来的。

唐晓峰

2017年2月16日于五道口嘉园

目 录

序 言	9
一 文明的空间	
华夏文明，六大源地	4
文化网络，交织而成	15
文明核心区的显现	19
中国的“两河文明”	23
域外交流，三大通道	27
二 大地域，大社会	
翻山越岭的步伐	37
五岳大坐标	50
车轮滚滚：车与道路	55
快马加鞭：驿传系统	64
三 区分天下	
九州，中国古代第一个大型地理分区体系	76
五服，事实加想象	82
分区而治	85

县，中国人的根	91
司马迁的经济区划	95
区域认同，关中	100

四 环境天设，人文乃成

生态：一方水土，一方人文	112
人与环境的关系	120
环境是给人类预备的吗？	122
地名与生态	127
环境的缺陷	132
古代华北平原上的湖泊	143
老虎在山林，狮子在门口	151

五 山水艺术

南朝：歌唱自然的时代	158
道教环境观	163
山水艺术	170
地理书中的名胜与诗文	176
西洋楼，西洋景	181

六 千里不同俗

司马迁的描述	191
--------	-----

乡音难改	195
四方有佳肴	205
南腔北调	212

七 王朝都市

城市与文化	222
中西建筑，两样手法	225
秦始皇的咸阳	233
两个长安城	236
生活大变的宋代城市	243
北京城的中轴线	250
帝王陵墓	260

八 地图与人

空间表述	268
中国最早的地图	271
地图与政治	277
地图不是中性的	280
中国地图上的长城	285
康熙《皇舆全览图》	289

一 文明的空间

从地理学的视角观察文明发展这件大事，就是要从空间上进行认识，识别出文明的核心区和文明的地理范围。形成文明的核心地区，可以称为文明的摇篮。文明摇篮在孕育文化的时候，一方面是依靠本地原生文化要素的发展，另一方面是对四面八方文化要素的吸纳。

文明核心区还有一个特点，它不仅吸纳四方的文化要素，也具有向四方传播文化要素的发散力量。它是动态的文化核心区。

在中国，一般的说法，黄河中下游地区，主要是陕西中部、山西南部、河南北部、山东西部这四省横向（东西向）接续相连的地理区域，就是华夏文明的摇篮。

华夏文明，六大源地

我们一般说黄河中下游地区是华夏文明的摇篮，这是指文明初期发展的情形。如果再向早期追溯，这个摇篮又是由多个更早的原始文化源地共同凝聚而成的。在地理空间中，有一个从分散到集中的历史演变过程。

这是新石器时代的文化区域分布图（图 1.1），可以算作我国最早的一幅宏观人文地理地图。

图上表示的是六个新石器时代文化地区的分布形势。这六大地区是考古学家苏秉琦（中国现代考古学家，1909—1997）总结出来的。它们分别是：以燕山南北长城地带为中心的北方地区；以关中（陕西）、晋南、豫西为中心的中原地区；以山东为中心的东方地区；以环太湖为中心的东南部地区；以环洞庭湖与四川盆地为中心的西南部地区；以鄱阳湖—珠江三角洲一线为中轴的南方地区。

在新石器时代，即在华夏文明形成之前的那个遥远的时代，在这六个地区，都有了了不起的原始文化成就，它们有不同的背景（生态条件），不同的前景（向文明进化的程度），但最终共同融入了华夏文明。就自身来讲，它们是自成系统的文化区域，但就华夏文明的大局

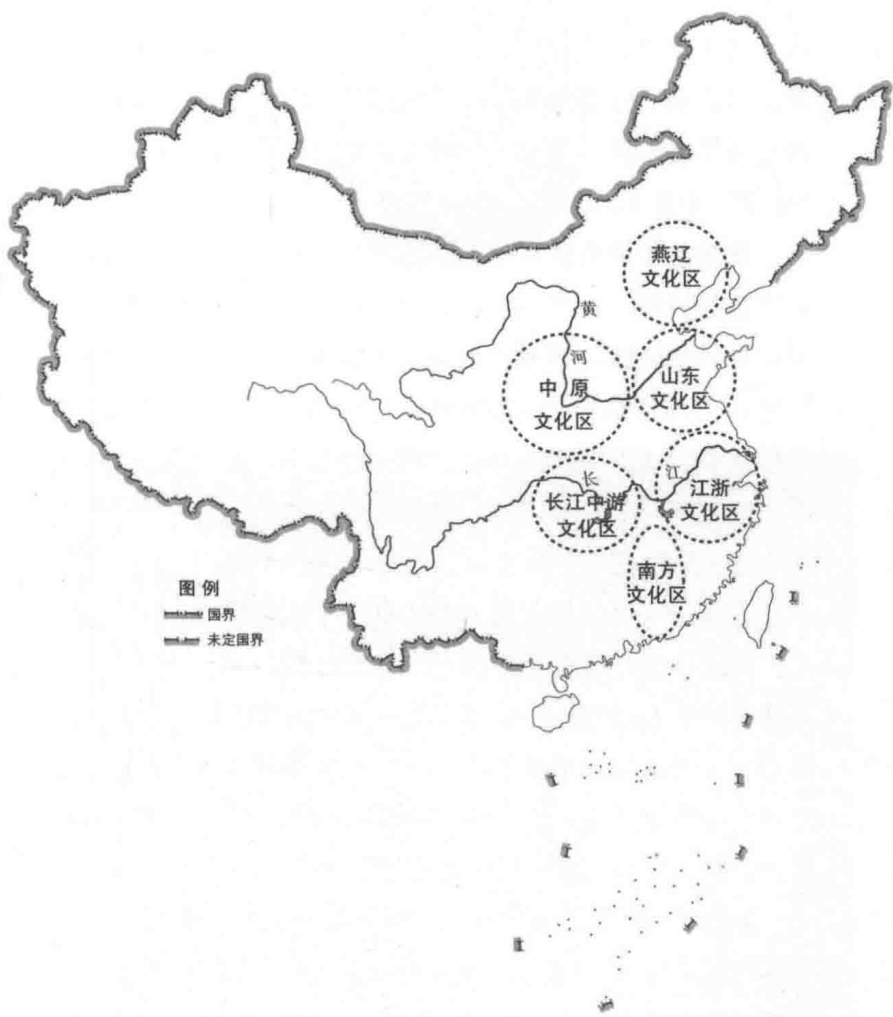


图 1.1 考古学上的六大原始文化区示意图

来讲，它们又是基础性的文化源地。

在东北地区最著名的原始文化是红山文化，红山文化代表的是五六千年前已经从事简单农业生产活动的人类群体，他们建筑村落，种植庄稼，饲养牲畜，还从事艺术活动。红山文化中有很精美的玉器，有的玉器被雕刻成龙的形状，不过龙的嘴像猪嘴的样子，人们叫它“猪龙”。（图 1.2）

龙为什么会有猪嘴？或许在历史上东北这个地方的人比较重视猪，关于这一点，有一早一晚两头的证据。猪龙是早期证据，晚期的证据见于满族的习俗。满族重视猪，有用猪祭祀的高等级典礼，清朝皇宫里面还有煮猪做祭祀活动的大锅（在坤宁宫）。这只是一个推测。不管怎么样，猪在当时一定具有特殊意义，所以在早期龙（神圣性的动物）的形象上出现了一个猪嘴。

在黄河中下游地区的原始人群的文化也已经发展到了很高的程度，他们可以修建较大的村落，制作美丽的彩陶。我们熟知的这一地区的考古文化有仰韶文化、庙底沟文化等。在河南濮阳的一座原始墓葬中，曾发现龙与虎的图形（图 1.3），那是由贝壳拼成的。这一图形让我们想到后来在华夏文明中盛行的青龙白虎。

在这个地区，还有一个时代稍晚的考古学文化，它代表的是原始社会晚期，或者说是文明社会初期的文化面貌。在地理上，这个文化以山西省襄汾县陶寺村为中心，所以称为陶寺文化。

看一下图 1.4，这是一个深盘，或者浅盆，叫盘子



图 1.2 猪龙

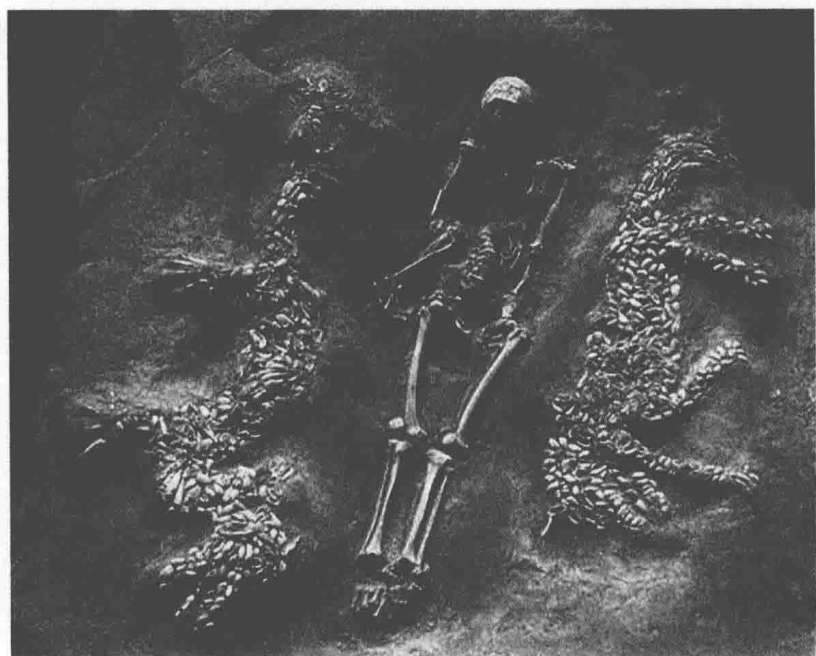


图 1.3 在濮阳地区发现的原始墓葬中的龙虎图形