

艺术设计
ARTDESIGN

高等院校艺术学门类『十三五』规划教材

动画速写

DONGHUA SUXIE

主编 马说龙 罗莎莎



华中科技大学出版社
<http://www.hustp.com>

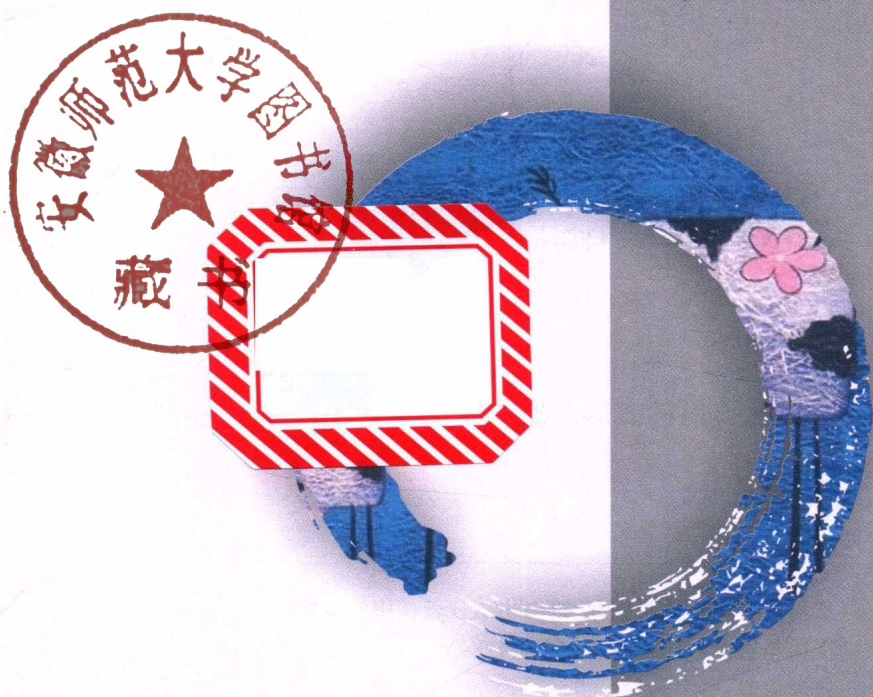
艺术设计
ARTDESIGN

高等院校艺术学门类「十三五」规划教材

动画速写

DONGHUA SUXIE

主 编 马说龙 罗莎莎



华中科技大学出版社
<http://www.hustp.com>

中国·武汉

内容简介

“动画速写”是区别于绘画速写的一种称呼,既有速写本身的共性特征——快速捕捉动态、概括取舍,也有动画专业所特有的个性特征——重结构和运动规律的研究,重风格表现。所以,对于动画专业的同学们来说,速写永远是造型训练的重要项目之一(大量动态写生训练),并且还要通过有针对性的结构和运动规律的深入研究,来获得动画专业更生动、更具表现力的造型。

在动画速写训练中,通常有两种方式:

一是研究规律型,即以写实为主,严谨、扎实、准确地表现对象的特征、形体结构、动态关系和运动特征,寻找规律后,默记于心。一般从慢写入手,对静态形态进行深入的研究和分析,从内部结构到外部形象进行深人体悟并准确严谨地表现出来。

二是夸张表现型,即以夸张变形为主。抓住对象的特征后,进行夸张变形,呈现独具风格的表现性造型。难点在于既要不失对象的结构、形体、动态关系的准确性,又要表现出对象生动、夸张的特征。需要写实造型基础,也需要丰富的想象力。

本书正是基于对以上特征的考量,内容编排上既有传统速写的共性的训练方式——速写基础三要素——动态、比例、形体结构,也有本专业的有针对性的表现性训练——动漫造型训练。

全书共分为7章:第1章介绍速写基础知识;第2章梳理“意识”;第3章即本书重点之一,介绍速写基础三要素;第4章重点梳理速写的表现手法;第5章梳理动画专业中的速写表现;第6章讲解头部的表现手法;第7章为速写习作。

图书在版编目(CIP)数据

动画速写/马说龙,罗莎莎主编. —武汉:华中科技大学出版社,2017.8

高等院校艺术学门类“十三五”规划教材

ISBN 978-7-5680-3033-5

I. ①动… II. ①马… ②罗… III. ①速写技法-高等学校-教材 IV. ①J214

中国版本图书馆CIP数据核字(2017)第144072号

动画速写

Donghua Suxie

马说龙 罗莎莎 主编

策划编辑:江 畅

责任编辑:段亚萍

封面设计:抱 子

责任监印:朱 玢

出版发行:华中科技大学出版社(中国·武汉) 电话:(027)81321913

武汉市东湖新技术开发区华工科技园 邮编:430223

录 排:华中科技大学惠友文印中心

印 刷:武汉精一佳印刷有限公司

开 本:880mm×1230mm 1/16

印 张:7.5

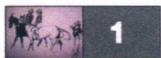
字 数:219千字

版 次:2017年8月第1版第1次印刷

定 价:50.00元



本书若有印装质量问题,请向出版社营销中心调换
全国免费服务热线:400-6679-118 竭诚为您服务
版权所有 侵权必究



1

第1章 了解速写

- 1.1 速写的概念 /2
- 1.2 素描与速写 /2
- 1.3 速写的分类 /4
- 1.4 速写与动画 /7
- 1.5 工具与表现 /9



15

第2章 观察与意识

- 2.1 观察(绘画提高的敲门砖) /16
- 2.2 必须建立的几种意识 /16



25

第3章 基础三要素

- 3.1 动态 /26
- 3.2 比例 /33
- 3.3 形体结构 /35



55

第4章 速写表现手法

- 4.1 线条处理 /56
- 4.2 衣纹线条处理 /58



65

第5章 动画速写的写实与漫画风格

- 5.1 写实风格 /66
- 5.2 漫画风格 /68



89

第6章 人物造型的面部及细节创作

- 6.1 头部的转面 /90
- 6.2 人物的面部表情 /92
- 6.3 眼睛的绘画方法和技巧 /97
- 6.4 手的造型 /100
- 6.5 脚的造型 /101



103

第7章 速写习作



114

扩展阅读



115

参考文献

第1章

了解速写

LIAOJIE SUXIE

1.1

速写的概念

速写,顾名思义,是一种快速的写生方法,更是一种快速的写意方法。速写是中国原创词汇,属于素描的一种。速写同素描一样,不但是造型艺术的基础,也是一种独立的艺术形式。这种独立形式的确立,是欧洲 18 世纪以后的事情,在这以前,速写只是画家创作的准备阶段和记录手段。

素描是从西方传入中国的,国人所说的素描在西方专业名词中叫作 sketch,而这个单词同样也翻译为速写,在西方,素描和速写不像中国有这么明显的区分。

中国古代的“白描”手法也是以单色的线条来塑造物体形象,表达结构和动态等,不失为一种富有浓郁中国特色的“素描”。其中比较著名的有东晋时期的顾恺之,唐开元时期的吴道子等。(见图 1-1)



图 1-1 《送子天王图》(吴道子)

1.2

素描与速写

在我们先行美术教育(尤其是美院教学)中,素描的定义为单色画,速写则大概理解为对作画对象的快速描

绘。不难看出,这两者之间是存在交集的。用单色快速表现对象的形体(结构、空间)的美术作品既可以叫作素描,也能称为速写,只不过在我们的潜意识里会觉得素描的画面深入程度要更细腻一些,而速写的表现则更为概括、简单。

下面我们欣赏一下中西方对马的速写。达·芬奇绘制的马(见图 1-2),线条基础来源于素描的排线感,线条讲究光与色彩;徐悲鸿的马(见图 1-3),线条是厚积薄发的书法积淀的结果,长期从书法中寻找到的线条,讲究转折,藏露笔锋,再次,线条运用水的笔法,线条含蓄,非一日之功。

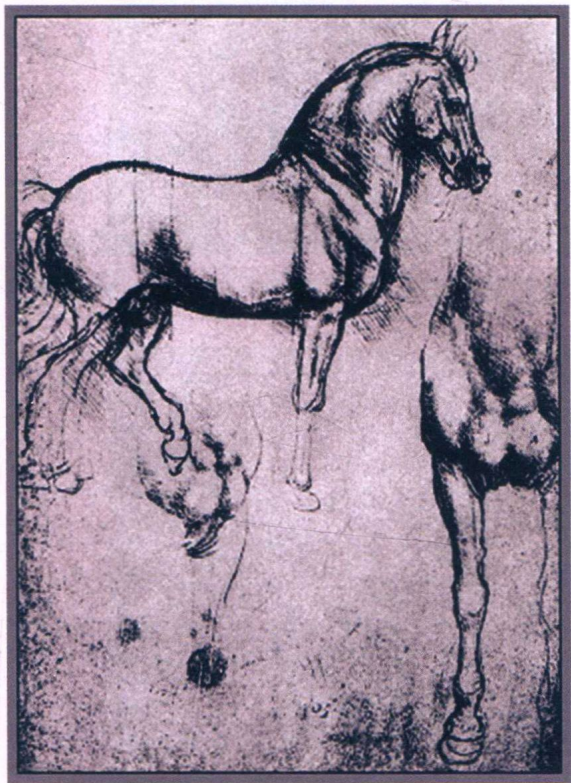


图 1-2 达·芬奇作品



图 1-3 徐悲鸿作品

速写是一项训练造型综合能力的方法,是我们在素描中所提倡的整体意识的应用和发展。这种综合性,主要受限于速写作画时间的短暂,这种短暂又受限于速写对象的活动特点。因为速写是以运动中的物体为主要描写对象的,画者在没有充足的时间进行分析和思考的情况下,必然以一种简约的综合方式来表现。

速写能培养我们敏锐的观察能力,使我们善于捕捉生活中美好的瞬间;能培养我们的绘画概括能力,使我们能在短暂的时间内画出对象的特征。它不仅可以锻炼我们对生活的洞察力,也能培养我们的绘画概括能力。通过收集大量的素材,不断积累速写经验,加强记忆力和默写能力。在不知不觉中也培养了我们的创造力。总而言之,速写是感受生活、记录感受的方式。速写使这些感受和想象形象化、具体化。速写是由造型训练走向造型创作的必然途径。(见图 1-4)



图 1-4 学生速写作业

1.3

速写的分类

从画面视觉角度,速写可分为直线速写、勾线速写、线面速写、明暗速写、动态速写。

1.3.1 直线速写

直线速写用直线起形,要求简单、概括,但是结构、形体等都要到位,在关键部位可以重复几次,张起林教授就极力推荐这种画法,这种画法对于初学者也十分有用。缺点是画不好,线条就容易呆板、缺乏生气。

1.3.2 勾线速写

用线十分肯定,可以从自己最兴起的下地方下笔,或从头到脚一次画完,画好了十分漂亮。优点是流利生动,缺点是难度非常大,画不好,线条就容易空洞,没有表现力。再者,画时要求肯定、准确,难度较大。所以初学者可以直线起形,再勾线,这样画时可以好画一些,在国画考试中多采用此法。

1.3.3 线面速写

画时用线面结合的方法来表现对象,一般是亮面贴体的地方线条细、硬,虚的地方线条粗且轻,同时在结构大的转折之处辅助以不同的面积来加强体积,这种画法由于表现手法对比强烈,在考试打分中比较好拿分,因

此教师平时给学生们示范时,采用较多的也是这种画法。

1.3.4 明暗速写

基本上与线面速写相同,但区别在于它能更深入地表现体积结构形体,更严谨、扎实。由于它用的时间相对于其他几种速写画法来说较少,故对学习者的手头功夫要求较高,要求快、准、狠。

1.3.5 动态速写

动态速写与静态速写有很大不同,对于随时变化的对象,你无法用反复观察的方法来捕捉,也无法用事先准备好的方法来表现,动态速写依靠的是对对象动作变化过程中动态的“选定”和对选定动作的感受和记忆。选定是动态速写特有的技术。选定是指画者对活动的对象瞬间动作的特定选择,也就是速写者面对自由活动的对象人物,在对象一系列动作中选择最有造型意义的瞬间动态。(见图 1-5)

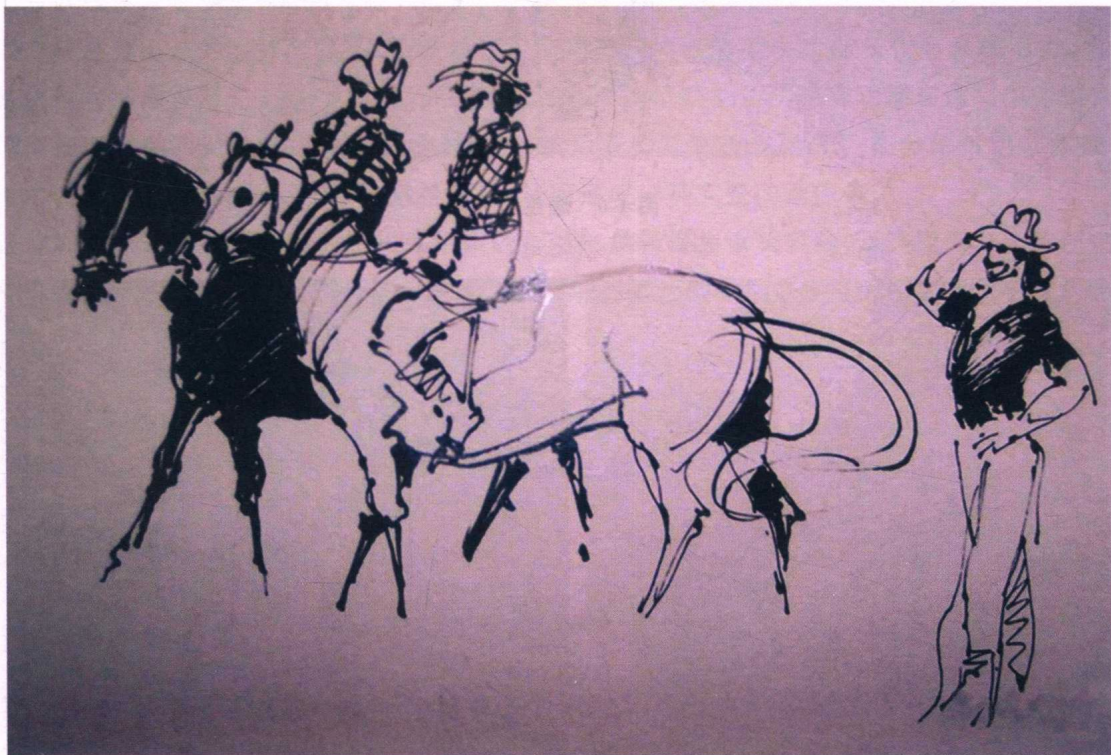


图 1-5 动态速写

只有凭借对特定动作感受的特殊性,再辅之以对人体解剖知识的了解,我们才有可能画出诸如疯狂的跑或悠闲的跑等避免雷同的作品。在实际操作中,我们仅靠瞬间的观察来完成一幅特定动态速写作品是不可想象的。我们必须依靠对这个特定动作的一般性经验和相关知识记忆补充,才能完整地完作品。

要在动态速写训练中做到上述要求,必须学会“抓住”和表现“动态线”。动态线是人体中表现动作特征的主线。动态线一般表现在人体动作中大的体积变化关系上。画人物侧面时,动态线往往体现在外轮廓的一侧(见图 1-6);当画人物正面时,动态线会突出于脊椎和四肢的变化(见图 1-7)。抓住动态线对于画好动态速写是至关重要的。



图 1-6 顾生岳作品

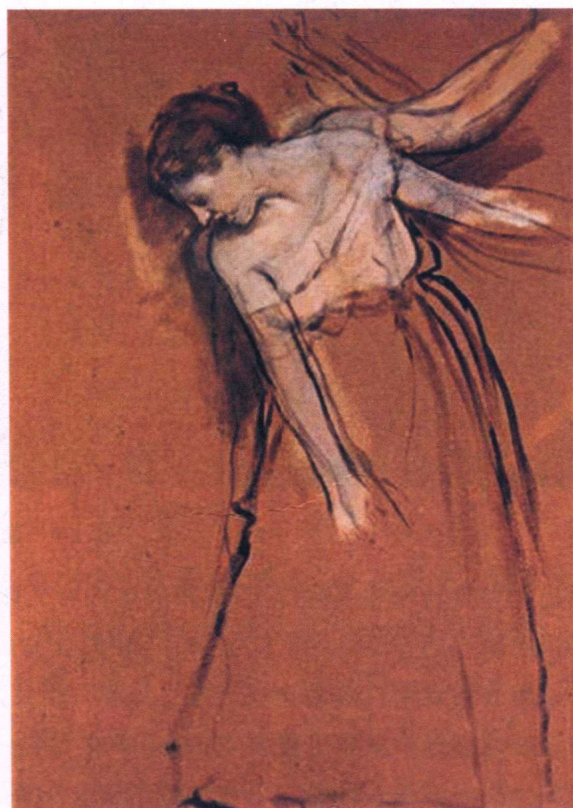


图 1-7 德加作品

1.4

速写与动画

动画速写重“研究”，重“概括”，重“表现”。在动画速写训练中，通常分两种类型。一种为研究规律型，以写实为主，扎实严谨，尽可能准确地反映对象的特征、形体及动态关系，寻找规律，默记于心。一般从慢写入手，对静态形态进行深入的研究和分析，从内部结构到外部形象进行深入体悟并准确、严谨地表现出来。

另一种类型为夸张表现型，在速写中融入个人理解和审美经验，对生动形象有主观处理和概括夸张的表达，更适于在生活中捕捉动态形象，为动画设计累积素材。

动画速写以线作为主要造型语言，在手法上“写实”与“写意”相结合，概括提炼和夸张并用，这与动画专业特殊的造型方式是分不开的。线的长短、粗细、疏密、节奏和韵律会随主观情感变化而呈现活力，它作为主要造型手段其直接性和抽象性对速写表现的主动性至关重要，线的造型功能和审美功能在速写中得以完美统一。

动画速写把研究运动规律作为重要课题，着重分析形象的动态视觉图式。在分解每组动作或每个具体形态转折关系中，把握动作的转折点和体态置换关系，从而形成一种完整的动作链。

动画速写训练要达到的一个目的是将生活中的自然形象转换为审美实践，迅速提高自己的视觉敏感力和对形象的综合判断力，在生活中积累大量的形象素材，归纳消化，通过联想创造形成鲜明的艺术形象。（见图 1-8）



图 1-8 动画速写

艺术离不开生活。优秀的艺术作品一定会有深厚的生活渊源。经典的动画设计同样来源于生活，并从中萃取精华，使动画形象具有神奇的魅力和视觉效果。动画片《狮子王》在创作前，主创人员深入非洲大草原进行研究，观察动物特征习性，收集素材，记录形象，画了大量速写，并在此基础上提炼概括，片中每个角色的造型设计都被赋予了鲜明的个性和进行了拟人化的处理，使它们更具人情味和感染力。（见图 1-9）



图 1-9 《狮子王》动画速写

1.5

工具与表现

速写对绘画工具的要求不是很严格,一般来说,能在材料表面留下痕迹的工具都可以用来画速写,常用的有铅笔、炭笔、钢笔、竹笔、擦笔等(见图 1-10)。各种笔的性能不同,只有掌握它们的特点,才能发挥出各种笔的表现特色。现代动画速写也可使用手绘板或者手绘屏借助绘图软件作画。

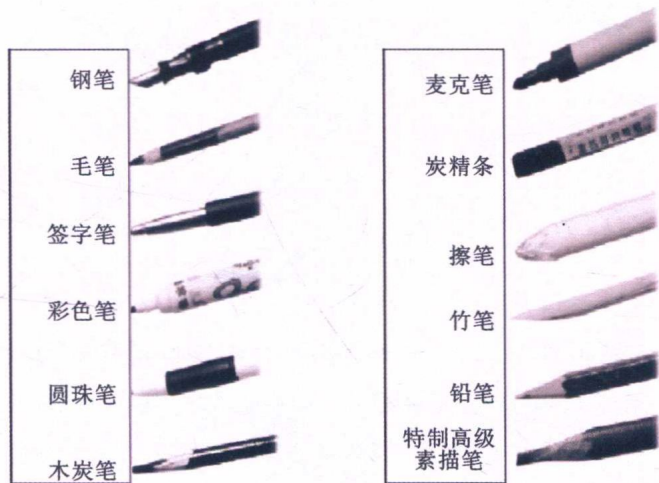


图 1-10 各种笔

1.5.1 铅笔

铅笔是我们十分熟悉的绘画工具,也是普遍采用的速写工具之一。

铅笔分为硬铅笔(H型)和软铅笔(B型)两类,每一类又划分为六个级别,因此,使用时有较大的选择余地。一般来讲,硬铅笔适合于画以线条为主要表现手段,且线条工整、娟细的速写;软铅笔适合于画以线和色调结合,且线条流畅、奔放的速写。

铅笔的特点是便于掌握。特别是软铅笔,轻轻接触纸面,即可留下清晰的笔迹,其线条或轻或重、或粗或细、或浓或淡、或流畅或拙笨,容易控制。用于画色调则微妙而丰富,色调层次也易把握。铅笔侧用,可画粗线,抓大效果;用其棱角部分,可画细线,丰富细节。还可以用纸笔或手指作为辅助工具,在线条或色调上揉擦可产生柔和、微妙的色调,丰富其表现力。

铅笔速写还可用一种笔芯扁平的木工专用铅笔(又称“速写铅笔”),专用的速写铅笔笔芯扁圆,使用时灵活转动笔芯的方向,可画出粗细不同、变化多端的线条,更便于画大色调。(见图 1-11 和图 1-12)



图 1-11 铅笔速写一



图 1-12 铅笔速写二

1.5.2 炭笔

炭笔绘出的速写黑白对比强烈,变化丰富,使用方法与软铅笔相同,要求纸质略松些。也可把炭笔削成扁平状,画粗细线和明暗效果。用炭笔画速写,不易修改,初学者有个摸索过程,不要操之过急,影响学画情绪。有炭笔性质的特制高级素描笔,也是很好的速写工具,笔头扁平、斜尖,细可成线,粗可画面,质地较松,可备一张木砂纸磨笔尖用,用此笔作画,纸宜大些。(见图 1-13)

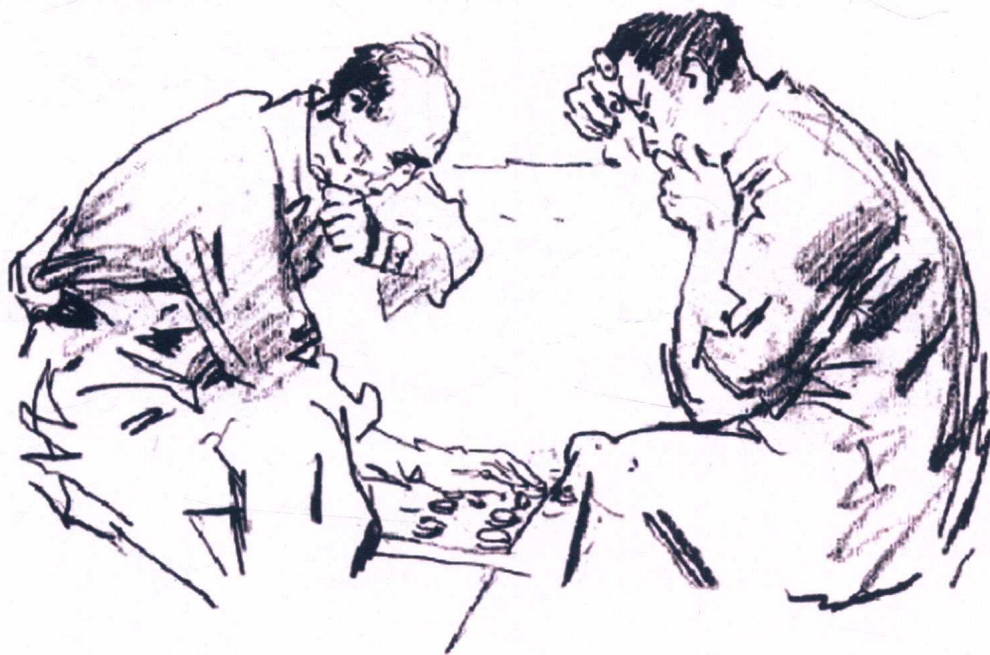


图 1-13 炭笔速写

用炭精条等炭笔性质的笔作画,画面不容易保存,对自己比较满意的作品,可用喷筒喷上薄薄的白胶水(木工用的白胶,使用时,调入适量水分),也可以用定型水来固定画面,更为方便。

1.5.3 钢笔

硬笔以钢笔为主,还包括竹笔、圆珠笔、美工笔、签字笔、针管笔等,是常用的书写工具,画出的线条清晰流畅、刚劲有力,落笔之后无法修改,可养成肯定用笔的好习惯。用常规钢笔画速写,线条粗细变化不大,适宜画小幅速写。把钢笔尖向内或向外弯曲一下,运笔粗细更为自如,作用同现成的美工笔。用钢笔画速写应注意利用线条的疏密、虚实、刚柔来表现对象。墨水宜用碳素黑墨水。圆珠笔、签字笔等携带方便,不需要灌墨水,随时取出可用,但使用时与针管笔一样,没有浓淡变化,比较适宜画白描或装饰性速写。(见图 1-14)



图 1-14 钢笔速写

1.5.4 毛笔

软笔以毛笔为主,用笔可提、按、顿、转,用墨可浓、淡、干、湿,笔墨变化非常丰富,表现力也很强,但对于初学者来说,不易掌握,宜在有一定的造型能力基础上再做尝试。用吸水性较强的纸作画,更能体现出笔墨效果。(见图 1-15 和图 1-16)



图 1-15 毛笔速写一



图 1-16 毛笔速写二

1.5.5 擦笔

用毛边纸、宣纸或其他纸质松软的纸，卷成铅笔一样粗细的笔，叫擦笔。纸要卷实，但不宜卷得过紧或过松，卷成后用刀片削成笔尖状，即可使用。擦笔能将炭粉擦入纸纹，一般用于较长时间的作业中。擦笔应用在明暗交界处较多，宜表现中间色和暗部。擦笔不宜到处都用，用滥了，用的方法太单一，效果就不好。适用于画大幅速写及头像，表现效果粗犷而强烈，黑白分明，变化大。运用时，侧锋画线，横卧后可以大片涂画，来表现大体明暗和固有色，线条的粗细变化丰富多端，可增加画面的中间层次和柔和感，容易表现出物体的质感。（见图 1-17）

1.5.6 竹笔

用竹片削成斜面，蘸墨水或墨汁，使用时能画出拙味，具有粗犷、奔放的特色。（见图 1-18 和图 1-19）



图 1-17 擦笔速写