

# 野外 鸣虫图鉴

[日] 濑长刚 著 金弘渊 译 三蝶纪 审校



# 野外 鸣虫图鉴

[日] 濑长刚 著 金弘渊 译 三蝶纪 审校



## 图书在版编目 ( CIP ) 数据

野外鸣虫图鉴 / (日) 濑长刚著 ; 金弘渊译. -- 北

京 : 文化发展出版社, 2017.9

ISBN 978-7-5142-1875-6

I . ①野… II . ①濑… ②金… III . ①直翅目—图集

IV . ①Q969.26-64

中国版本图书馆 CIP 数据核字 (2017) 第 199697 号

Noyama no Naku Mushi Zukan

Copyright © 2010 by Takeshi Senaga

First published in Japan in 2010 by KAISEI-SHA Publishing Co., Ltd., Tokyo

Simplified Chinese translation rights arranged with KAISEI-SHA Publishing CO., Ltd., Tokyo

through Japan Foreign-Rights Centre/Bardon-Chinese Media Agency

版权登记号图字 01-2017-5869

## 野外鸣虫图鉴

[日] 濑长刚 / 著 金弘渊 / 译 三蝶纪 / 审校

选题策划: 后浪

筹划出版: 银杏树下

特约编辑: 费艳夏

营销推广: ONEBOOK

出版统筹: 吴兴元

责任编辑: 肖贵平 罗佐欧

装帧制造: 墨白空间·黄海

出 版: 文化发展出版社 (北京市翠微路2号 邮编: 100036)

网 址: [www.wenhua fazhan.com](http://www.wenhua fazhan.com)

经 销: 各地新华书店

印 刷: 北京盛通印刷股份有限公司

开 本: 965mm × 1194mm 1/16

字 数: 181千字

印 张: 11.5

版 次: 2018年1月第1版 2018年1月第1次印刷

定 价: 138.00元

I S B N: 978-7-5142-1875-6

后浪出版咨询(北京)有限责任公司常年法律顾问: 北京大成律师事务所 周天晖 [copyright@hinabook.com](mailto:copyright@hinabook.com)

未经许可, 不得以任何方式复制或抄袭本书部分或全部内容

版权所有, 侵权必究

本书若有质量问题, 请与本公司图书销售中心联系调换。电话: 010-64010019



# 野外 鸣虫图鉴

## 目录

### 7..... 第1章 从春天到初夏的草地

- 8 操场和广场
- 10 荒地 & 空地
- 12 解说 操场和广场
- 13 解说 荒地和空地
- 14 水边
- 16 水田与旱田的周围
- 18 解说 水边
- 19 解说 水田与旱田的周围
- 20 从春天到初夏的草地的鸣虫图鉴

### 31..... 第2章 从夏天到秋天的草地

- 32 操场和广场
- 34 解说 操场和广场
- 36 荒地和空地 昼
- 38 荒地和空地 夜
- 40 解说 荒地和空地 昼
- 41 解说 荒地和空地 夜
- 42 水田的附近
- 44 海边
- 46 解说 水田的附近
- 47 解说 海边
- 48 山地
- 50 解说 山地
- 52 从夏天到秋天的草地的鸣虫图鉴

### 73..... 第3章 从夏天到秋天的家的附近

74 庭院与行道树

76 解说 庭院与行道树

77 从夏天到秋天的家附近的鸣虫图鉴

### 81..... 第4章 从夏天到秋天的森林

82 树林的边缘地带 昼

84 树林的边缘地带 夜

86 解说 树林的边缘地带 昼

87 解说 树林的边缘地带 夜

88 落叶林

90 照叶林

92 解说 落叶林

93 解说 照叶林

94 山地

96 解说 山地

98 从夏天到秋天的森林的鸣虫图鉴

### 117..... 第5章 越冬

118 荒地和空地上的草丛

120 水边的草地

122 解说 荒地和空地上的草丛

123 解说 水边的草地

124 树林的边缘地带

126 解说 树林的边缘地带

128 冬天的鸣虫图鉴

### 143..... 第6章 特殊的环境

144 日本柳杉林

146 竹林

148 解说 日本柳杉林

149 解说 竹林

150 河滩

152 铁路沿线

154 解说 河滩

155 解说 铁路沿线

156 芦苇荡

158 沙滩

160 解说 芦苇荡

161 解说 沙滩

162 卵石海滩

164 温泉地区

166 解说 卵石海滩

167 解说 温泉地区

168 特殊环境的鸣虫图鉴

### 175..... 第7章 饲养鸣虫

176 虫笼之中

178 解说 虫笼之中

182 参考文献

183 出版后记

### 栏目专题.....

30 蟋蟀和螽斯的同类

35 鸣叫的机理

51 从卵发育至成虫

72 鸣虫的天敌

97 插画讲座 I

127 插画讲座 II

142 插画讲座 III

179 日本人与鸣虫文化

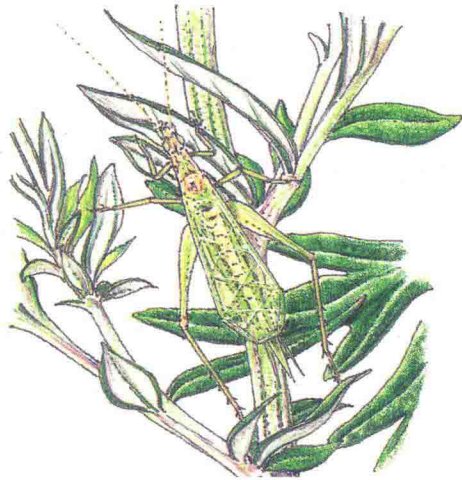
180 南方与北方的鸣虫

前环衬 鸣虫的生活环境（草地，家的附近，森林）

后环衬 鸣虫的生活环境（特殊的环境）

# 野外 鸣虫图鉴

[日] 濑长刚 著 金弘渊 译 三蝶纪 审校



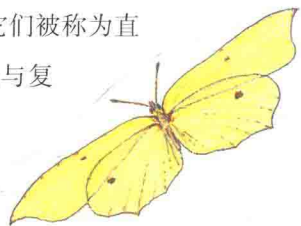
## 前言

为了寻找连在夏末的雾峰山也见不到、听不到的鸣虫，我来到了这里。这里周围是绵延起伏的草地，我一边走，一边寻觅着虫声。日本蓝盆花、毛果一枝黄花、野原薊点点盛开，孔雀蛱蝶翩翩飞舞。这些都唤起了我昔日采蝶的记忆。这里到处都能听见日本深山伊螽的叫声，它们也曾出没在大菩萨山顶和山脊上。

在远处灌木丛生的草丛里，隐隐约约地传出断断续续的虫声——这是日本深山伊螽。不过它们的鸣叫方式有所不同。我小心地靠近，发现是只小个子。它比平时常见的东方螽斯小得多，边上还有一只雌虫。

将此时眼前的风景浓缩一下，便成了这本书的封面。此画以从夏天到秋天，能在的草地环境中能见到的鸣虫为主，以在山地草丛中栖息的鸣虫为主题作成。其中描绘了4种鸣虫，共8只。它们混杂在草丛枝叶中，大概并不太容易被发现。

在各种各样的昆虫里，有一类包含了蝗虫、蟋蟀和螽斯的大家族，它们被称为直翅目。其中能发出特别响亮与复杂的声音的蟋蟀和螽斯，自古以来就以“鸣虫”的身份而为大家所熟知。



我之所以会为鸣虫的魅力所吸引，是因为11年前参加了一次志愿者活动。当时因观音崎自然博物馆的展出需要，我绘制了几张鸣虫的画。一边观察活生生的虫子，一边作画，我就发现它们在行动和姿态上有着其他昆虫所不具备的趣味和魅力，这多少吸引到了我。

有成年了也仅仅只有6毫米长，却能发出美妙、响亮叫声的蟋蟀；也有鸣叫得抑扬顿挫，仿佛能让你觉得它一定坠入了爱河的蟋蟀；还有会用后腿把自己粪便蹬飞，以及常常为了保持清洁，像是在舔自己的触角和腿脚一样认真地整理自己行头的螽斯。真是百看不厌呐。

想聆听各种各样的虫鸣、想见识更多不认识的鸣虫，我画着画着，这样的念头不断地强烈起来。于是我在调查、采集和饲养昆虫的同时，开始积攒昆虫的画作。

调查和采集工作主要在夜间进行，而夜间的草地和树林是与白天完全不同的世界。白天平凡无奇的草地，在满月的夜里化身为洒满银色月光的美丽仙境。在这样的空间里，此起彼伏的云斑金蟋或长瓣树蟋此起彼伏的鸣叫声，能让你忘却时间的流逝。在黑暗的森林里，我借助手电的光仔仔细细地在树干和树叶上寻找鸣虫。这让我听到了在白天听不见的、各种各样的声音。

在这样的调查和采集过程中，我遇见了一次神秘鸣叫声，这是什么声音呢？在一个分外晴好的秋日傍晚，我留意到一片农家的竹篱笆，从那里传出了唧唧一样的声音。竹子



不仅长得又高又密，竹叶被风吹过的声音也不绝于耳。根本无法辨别声音的真面目。我下定决心，向农家解释清楚原委，请他们允许我绕到篱笆后面探个究竟。可惜最终却一无所获。我试着去查询资料，结果显示在我所居住的三浦半岛并没有这种鸣虫的记录，只勉强地在神奈川县找到了少数几例记载。虽然我知道它是一种栖息在竹林中，名为瓢草切古猛螽的螽斯，但却找不到证据。第二年，它虽然依旧在那儿鸣叫，可我仍空手而归。直到第三年，我终于在农家附近的川竹林里找到了它！就是瓢草切古猛螽，螽斯的一种，头上有像歌舞伎演员一样的绿色脸谱。像这样偶然得以一见的生灵，在且仅在这看似平常却又不多的某片竹林中繁衍生息。不仅仅在竹林中，蟋蟀和螽斯的同类也会适应并栖息在令你匪夷所思的环境中。此外，它们与蝴蝶和甲虫还不一样。绝大多数种类体色近似土地、绿叶或枯叶的颜色，栖息在草丛中、灌木里、石头下。要是伸手去捉，它们就会一蹬长腿，跳着开溜了。它们巧用“遁走、隐匿、欺诈”的伎俩，让你只闻其声，不见其形。实在是难以被人发现的昆虫呐。

将那些难以寻觅的昆虫的生存状态，连同其周边的风

景一起画下来，我觉得这应该会很有趣。于是我画了这些带有生境的画，在博物馆里举办了名为“观音崎的鸣虫”的画展。在作画的过程中，我将自己带入画作中，就好像在草丛或是森林里寻找鸣虫一样，作画的过程也渐渐愉快起来。我会考虑某只鸣虫栖息地的季节，或是生境所处的白天黑夜，然后将脑海中的这些画面构图描绘下来。自那之后过了10年，我完成了种种鸣虫与栖息地的画作。

本书包括了鸣虫与其栖息地的27幅画，介绍了自其中登场的普通鸣虫，以及分布在局部地区的稀有品种。在以我所居住的关东地区为中心的广阔地域里，本书以图鉴的形式网罗了97种被观察到的鸣虫。

从冲绳岛到北海道，日本南北走向细长。这里有着各种各样的风土气候和环境，也栖息着各种各样的生物。而这本书所描绘的鸣虫和其栖息环境，仅仅是其中的一小部分。这其中包括冲绳的照叶林、红树林，北海道的海岸草地等，还有各种各样的栖息地与只生活在那里的鸣虫种类。在这之后，我想我还会像现在这样踏上探觅鸣虫的道路，将那些栖息地一一描绘下来。

在欣赏插画的同时，请细细品味那种对捕虫充满期待的紧张感和愉快的心情，以及搜寻画中鸣虫的快乐。愿本书能成为你开始聆听鸣虫之声的契机，帮助你领略鸣虫的趣味所在，带领你感受大自然精妙绝伦的多样性。

2010年8月 濑长刚



封面的画中描绘的鸣虫

- ① 瓢草切古猛螽 ♂
- ② 瓢草切古猛螽 ♀
- ③ 布氏螽斯 ♂
- ④ 瓢草切古猛螽 ♂
- ⑤ 瓢草切古猛螽 ♀
- ⑥ 长瓣树蟋 ♂





# 野外 鸣虫图鉴

## 目录

### 7..... 第1章 从春天到初夏的草地

- 8 操场和广场
- 10 荒地 & 空地
- 12 解说 操场和广场
- 13 解说 荒地和空地
- 14 水边
- 16 水田与旱田的周围
- 18 解说 水边
- 19 解说 水田与旱田的周围
- 20 从春天到初夏的草地的鸣虫图鉴

### 31..... 第2章 从夏天到秋天的草地

- 32 操场和广场
- 34 解说 操场和广场
- 36 荒地和空地 昼
- 38 荒地和空地 夜
- 40 解说 荒地和空地 昼
- 41 解说 荒地和空地 夜
- 42 水田的附近
- 44 海边
- 46 解说 水田的附近
- 47 解说 海边
- 48 山地
- 50 解说 山地
- 52 从夏天到秋天的草地的鸣虫图鉴

### 73..... 第3章 从夏天到秋天的家的附近

74 庭院与行道树

76 解说 庭院与行道树

77 从夏天到秋天的家附近的鸣虫图鉴

### 81..... 第4章 从夏天到秋天的森林

82 树林的边缘地带 昼

84 树林的边缘地带 夜

86 解说 树林的边缘地带 昼

87 解说 树林的边缘地带 夜

88 落叶林

90 照叶林

92 解说 落叶林

93 解说 照叶林

94 山地

96 解说 山地

98 从夏天到秋天的森林的鸣虫图鉴

### 117..... 第5章 越冬

118 荒地和空地上的草丛

120 水边的草地

122 解说 荒地和空地上的草丛

123 解说 水边的草地

124 树林的边缘地带

126 解说 树林的边缘地带

128 冬天的鸣虫图鉴

### 143..... 第6章 特殊的环境

144 日本柳杉林

146 竹林

148 解说 日本柳杉林

149 解说 竹林

150 河滩

152 铁路沿线

154 解说 河滩

155 解说 铁路沿线

156 芦苇荡

158 沙滩

160 解说 芦苇荡

161 解说 沙滩

162 卵石海滩

164 温泉地区

166 解说 卵石海滩

167 解说 温泉地区

168 特殊环境的鸣虫图鉴

### 175..... 第7章 饲养鸣虫

176 虫笼之中

178 解说 虫笼之中

182 参考文献

183 出版后记

### 栏目专题.....

30 蟋蟀和螽斯的同类

35 鸣叫的机理

51 从卵发育至成虫

72 鸣虫的天敌

97 插画讲座 I

127 插画讲座 II

142 插画讲座 III

179 日本人与鸣虫文化

180 南方与北方的鸣虫

前环衬 鸣虫的生活环境（草地，家的附近，森林）

后环衬 鸣虫的生活环境（特殊的环境）

# 本书的构成

本书通过介绍特定时节、特定环境中的特定昆虫而编撰而成，语言通俗易懂。在描绘栖息地与鸣虫的插画之后，解说图运用黑白剪影的形式，介绍画中隐藏的昆虫名称和环境特征。针对不同季节和环境，进一步以图鉴的形式介绍各个种类的鸣虫的特征与分布等。

此外，画中呈现的鸣虫，并非能在同一时间段观察到。就算栖息地分布并不重合的种类，也会因栖息地十分相似而被表现在同一幅画中。

拟声词的运用，是作者根据自己的实感而创作的。对声音的实感因人而异。即使是同一种类的昆虫，其叫声也会因为气温的变化而变化。

## 环境

环境分为“草地”“家的附近”“森林”和“特殊的环境”四部分。前环衬上绘制了“草地”“家的附近”和“森林”，后环衬上绘制了“特殊的环境”。这些都是一看便知是怎样的环境的插图。

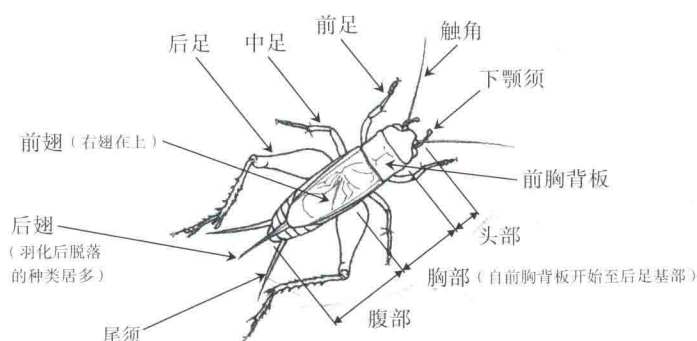
## 季节

季节分为“自春天到夏天”“从夏天到秋天”“越冬”三部分。

## 种类

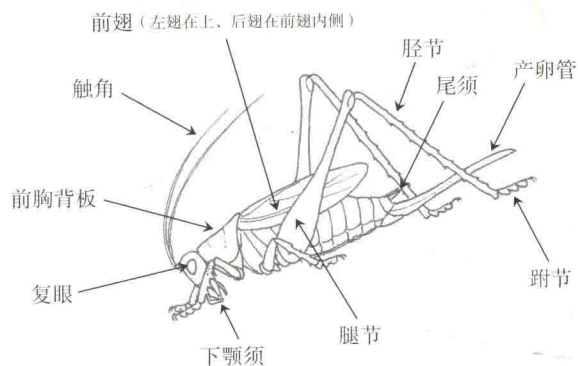
本书各章的后半部分，以图鉴的形式解说在各个季节、环境里能观察到的鸣虫。在介绍其中一些种类时，会同时介绍幼虫及卵。

## 雌雄鸣虫身体的构成



蟋蟀的同类 ♂  
(黄脸油葫芦 ♂)

\*长翅型的后翅长而发达，飞行时将翅撑开使用  
\*雌虫的尾端有突出的产卵管



螽斯的同类 ♀  
(布氏螽斯 ♀)

\*雄虫没有产卵管

## 体型大小的测量部位



\*翅长超过腹部末端的种类，以及长翅型的昆虫以翅端长来表示个体的大小  
\*雌虫的情况不包括产卵管

◆鸣虫因雌雄个体的体型相异，于成虫的图画中插入了♂(雄)、♀(雌)的记号。

◆俗名、学名，分布，体长，翅端长的数据以《蝗虫、蟋蟀、螽斯大图鉴》为依据。但书中没有记载冲绳与离岛的分布情况。此外，体长、翅端长是由作者实际采集、测量加算后计入的数据。

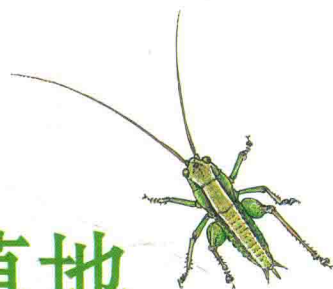
◆成虫出现期以作者居住的神奈川县东部为准。神奈川县东部以外分布的种类，以其所分布地域的出现期为准。

◆图鉴篇中所描绘的鸣虫，除短翅灶蟋外，其余的96种均由作者采集饲养过的个体描绘而成。

## 第1章



# 从春天到初夏的草地



暖风几度吹拂，虫醒了。

昨夜杂色优草螽的叫声宣告了虫季的开始。

在那边向阳的土堤上，东方螽斯的若虫应该出没在花丛中了。

说不定也有迷卡蝻螽，明天过去瞧瞧。

# 操场和广场

第1章 从春天到初夏的草地



蒲公英凋谢了。绶草和庭菖蒲拉开了初夏的序幕。

黄脸油葫芦、多伊棺头蟋……一片乐土即将从荒野中诞生。

昨夜，杂色优草螽也唱了起来。是时候定下日子去捉虫子了。



有∞种鸣虫，共5只。

# 荒地 与空地

第1章

从春天到初夏的草地

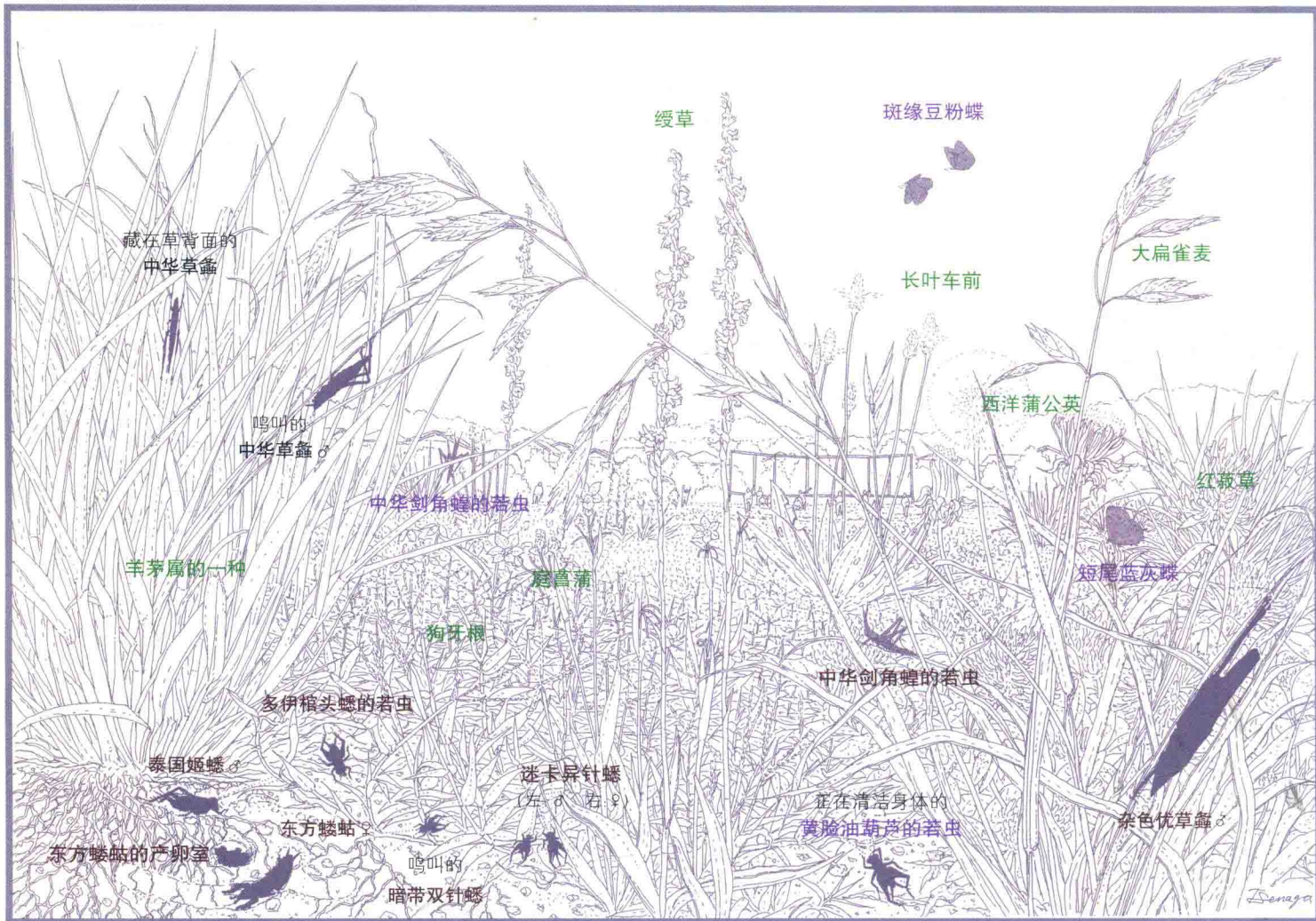


暗绿绣眼鸟叽叽喳喳地叫个不停。黄尖襟粉蝶飞了过去，像是在寻找什么。荒野上蒸腾起热气与泥土的味道，草的嫩芽开始萌动。螽斯们则一只又一只地，温柔地独据在花朵上。



鸣虫有∞种二只。





## 操场和广场

因为定期修剪，所以像操场或者公园中的草地属于草势低矮的草地。

四月温煦的夜间，以成虫越冬的杂色优草螽开始鸣叫。

到了5月，以若虫越冬的泰国姬蟋悉数登场；

6月，以卵越冬的中华草螽和暗带双针蟋纷纷开始鸣叫。

过不了多久，背部有白线的黑色黄脸油葫芦的若虫便会浮现，  
头部黄色、触角黑白两色的多伊棺头蟋的若虫也都开始孵化。

到了夜晚，螞蛄在柔软的土地里鸣叫。它们将洞穴的一部分作为产卵室，以此来保护卵。

在这样的草地上，昆虫们成长为成虫或足够大的若虫后，都会躲藏起来，

到安全的地方产卵。而这时也就到了集中修剪草坪的时期。

当夏天到来，草木再次繁盛之时，我们就能听见那些顺利发育为成虫的个体，以及第二代<sup>①</sup>成虫的鸣叫声了。

① 第二代——成虫若在一年中多次出现，那么当年最初羽化的称为第一（世）代，之后的称为第二（世）代，再下一代称为第三（世）代，以此类推。——译者注