



名家人文通识课

—— 阎约大讲坛集萃



李安源 主编



創于1897

商務印書館

The Commercial Press

名家人文通识课

—— 阎约大讲坛集萃

李安源 主编

 商务印书馆
The Commercial Press

2017年·北京

图书在版编目(CIP)数据

名家人文通识课: 阎约大讲坛集萃/ 李安源主编. —
北京: 商务印书馆, 2017

ISBN 978 - 7 - 100 - 14940 - 2

I. ①名… II. ①李… III. ①人文科学—文集
IV. ①C53

中国版本图书馆 CIP 数据核字(2017)第 160101 号

权利保留, 侵权必究。

名家人文通识课

——阎约大讲坛集萃

李安源 主编

商务印书馆出版

(北京王府井大街 36 号 邮政编码 100710)

商务印书馆发行

北京市白帆印务有限公司印刷

ISBN 978 - 7 - 100 - 14940 - 2

2017 年 8 月第 1 版

开本 787×1092 1/16

2017 年 8 月北京第 1 次印刷

印张 17 1/4

定价: 15.00 元

“阔约大讲坛集萃”编委会

主任：刘伟冬

副主任：谢建明 黄 惇

编委（以姓氏拼音为序）：

陈 捷 陈 亮 樊 波 范晓峰 金 丹

居其宏 孔庆茂 李安源 李立新 李 彤

李小山 刘承华 刘 晔 吕少卿 沈义贞

宋德泳 王 晨 邬烈炎 夏燕靖 徐利明

杨曦帆 周京新

主 编：李安源

编 务：李 森 彭 燕 张婷婷 张德强 万 婕 王 杨

序

刘伟冬

(南京艺术学院院长)

“阎约大讲坛”是南京艺术学院自 2015 年年初开始打造的高规格的人文讲坛。时下不乏央视“百家讲坛”等媒体上的精品讲坛，但无奈这些讲坛庙堂高远，师生无法面见大师而亲得教诲。故南京艺术学院设立“阎约大讲坛”，将学界泰斗、海内名流邀约至校园里，和师生们当面交流、现场互动，使师生们在聆听与对话中拓展艺术视野，领略思维魅力，接受文化和观念的洗礼。诚如玄奘学佛，读得“真经”，见得“佛祖”方为圆满。

讲坛所命名的“阎约”二字，源自蔡元培先生所题上海美专校训“阎约深美”。所谓“阎”，就是要体现讲坛的宏博广智，讲座主题并不局限于艺术学科，而是延伸至文学、历史、哲学等各人文社科领域，主张观点多元、内容并蓄。而“约”则是要慎重选择，确保每一场讲座的真知实学，要在思想上有深度，观点上有锐度，此要求可以说是和“阎约深美”的思想内涵完全契合的。讲坛的创办旨在弘扬南京艺术学院的历史文脉和学术传统，这一文脉和传统肇始于南艺建校之初，时任校长的刘海粟四方游走，为上海美专招募人才，几十年间上海美专历任校董会成员可谓彬彬济济，有蔡元培、梁启超、黄炎培、康有为、于右任、胡适等，他们都曾为美专师生带来精彩的演讲。时至今日，重温美专旧故仍能感受到 20 世纪之初的那一次次思想上的中西碰撞。

今天西方艺术的潮流朝着观念至上的新方向发展，观念艺术、行为艺术、装置艺术、综合艺术、多媒体艺术大行其道；新载体、新材料的艺术发展不再需要传统的技能，而更注重如何去“思考”。当代艺术强调“观念至上”，犹如中国传统文人画一样，“技道并重”可谓今古一律。艺术院校一般以艺术实践教学为主，师生中难免有重技轻道的倾向。然而艺术家区别于艺术人的最重要的标准并非技法，而是思想深度、人文视野与文化修养。“眼高

手低”是修业精进的前提，而“手高眼低”则是制约技艺的桎梏。“阅约大讲坛”让师生们在大师的演讲中受到潜移默化的影响，润物无声地提高自身的人文品位和艺术品格。

作为百年艺术学府，南京艺术学院应该有与之匹配的文化底蕴，在办学中体现“阅约深美”的精神，形成浓郁的学术氛围、开放的学术环境、活跃的文化生态和良好的校风学风。讲坛的设立将进一步把人文通识教育融入南艺的精神之中，这样才可能培育出更多德艺双馨的艺术名家。然而人文熏陶不可一蹴而就，“阅约大讲坛”将通过每年奉献二十场左右的各类精彩讲座，让师生们浸润在文化的浪潮之中，从而造就校园里人文日新的气象。

这次，我们精选了2015年度十七场中外学者的讲座文字，将其结集成书，一为纪念，通过文字可以帮助许多读者重温现场，去回味和感悟一场场精彩、生动的讲座；二为传播，家有“宝物”，不敢什袭以藏，需公诸同好，带来更广泛和深远的社会效应。我们力求将“阅约大讲坛”办好，以遥接蔡元培先生“应用美学之理论于教育，以陶养感情为目的”的教诲，与刘海粟先生“中国新美术兴起”之寄望。

是为序。

2016年9月3日

目 录

考古新发现与中国艺术史的再认识	张朋川	1
剪不断理还乱的艺术边界	周 宪	36
董巨派名笔:富春卷与剩山图原貌	傅 申	61
结庐在人境 ——中国文化视野中的陶渊明	程章灿	80
书法传统的前世今生	邱振中	104
数码相机时代与艺术写生	靳尚谊 詹建俊 曹意强	133
北宋文人的仿古理论与实践	包华石	142
笔墨审美及其理论张力	丛文俊	164
歌唱与生活	李双江	177
谁是“顾恺之”? ——明代后期鉴藏家关于六朝绘画知识的生成与作用	尹吉男	186
玺印与中国古史研究	孙慰祖	194
江南文化与昆曲美学	吴新雷	216
明清主要绘画流派鉴定述要	萧 平	224
国学与人生	徐小跃	231
唐宋诗词与现代人生	莫砺锋	240
国学如何立名	刘梦溪	254
古琴述作及其相关问题	吴文光	267

考古新发现与中国艺术史的再认识

主讲人：张朋川

时间：2015年4月3日

地点：南京艺术学院图书馆报告厅

讲座主持：南京艺术学院人文学院 李安源

我这一辈子老在改行，所以很难概括出一个称号。我在58岁的时候改行当了老师，现在教龄是15年，在座的有的老师可能教龄比我还长。最初我是想当画家，于是学了9年画，后来被分配到甘肃省博物馆，做了一个考古工作者。虽然我没学过考古，但是45岁就评了文博的正研究员，当时全国文博界只有两个人在45岁评上了正研究员，我属于破格评选的。在那之后我做了博物馆的业务领导，最后58岁当了老师。由此很难说我具体是做什么工作的，但是有一点可以确定：我是从士兵干到将军，从实践上升到理论的，这是我和别人不一样的发展道路。

我曾经代表国家参加过很多国际性的出土文物展览。在日本奈良举办的“大丝绸之路”文物展，一共有14个丝绸之路上的国家参加，我是中国随展组的组长；在美国的“帝王陵墓”展中，我也是参加随展组巡展的；后来我也在考古第一线，主持过大规模的考古工作。比如这一件器物（图1）俗称“马踏飞燕”，也有人叫它“铜奔马”，我第一次参加考



图1 东汉铜奔马

古工作就遇到了国宝。大概是因为我的运气比较好,这十几年中凡是我参加的考古工作,都会发掘出国宝,因此就和考古结下缘了,可以说我是从考古一线走出来的。

考古学的研究方法包括地层学和类型学,其中类型学是针对微观事物的,所以我最早的考古工作打下了微观研究的基础。南京艺术学院有文物鉴赏与修复这个专业,而古器物鉴定就是一个非常微观的方面。每个人的学习路子不一样,我总结自己这一生走的道路,是从实践上升到理论的,也是从微观走向宏观的。另外,我觉得中国历史的发展和其他国家的情况是很不一样的。第一,古代的中国就是一个大国,有一个面向海洋的辽阔的大陆;第二,我们国家几千年来的文明有一个传承的过程,这个过程当中有过若干个小的断层,但总的脉络是传承下来的。这两点是其他国家无法和我们相比的。而我们现在对古代中国的了解,看到的仅仅是一个方面,很多东西可能还在地下,将来还会有许多新的发现。这样说来,每一次新的发现,都会对我们的艺术史带来新的认识和看法。

首先是中国古人类的产生和发展源流问题,它的时间坐标随着发掘研究的进展,不断地更新而改变。过去中国发现的最早的人类遗迹是在北京周口店。1921年,当时北洋政府聘瑞典人安特生作为地质顾问,在周口店龙骨山发现了北京人。我上小学的时候教科书上是这样写的:中国最早的人是北京人,距今60万年到40万年。后来,我们的历史课本将时间往前提了,云南的元谋人距现在170万年;但是现在我们又有了最新的考古成果:2001年在河北阳原的马圈沟遗址,发现了距今200万年的人类生活遗存,这就将中国古人类的出现时间又往前提了。在这个旧石器遗址中,用的生产工具是打

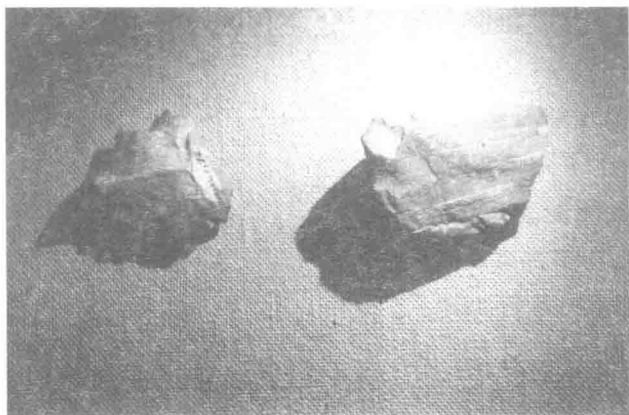


图2 马圈沟出土的刮石器

制石器,最主要的品种是刮削器,图2是马圈沟遗址出土的刮削器,是我去年在河北博物院拍的照片。

在不断的进化过程中,古人类从刮削器又发展出两种工具:尖状器和砍砸器。这就形成了我们中国远古时期生产工具三个主要的系统:一是尖状器,尖状器是以它面上的一个点,即将尖状来作为使用功能的着力点;二是刮削器,它像一个刀片,是线状的切割;三是砍砸器,是利用它的一个面来打东西。这样来看,这些虽然是最简单的原始生产工具,却包括了点、线、面这三个方面的使用功能,由此,人们继续发展出各类生产工具。比如说尖状器中,小的尖状器后来发展成了箭,大的发展成矛;刮削器后来发展成了石刀等一类切割工具;砍砸器发展为石斧、斧头等。我们现在看这三类石器很简单,但是它们却形成了中国自身的一个工具系统,而它们与外国的工具又有所区别。我们来举个例子,中国古代的武器,比如吴国的戈,方向是由上往下砸,而外国的武器是往前刺的,这就说明中国的武器的使用与外国不一样。

第二个坐标的改变发生在2009年,是有关陶器的产生的时间问题。在北京大学与美国哈佛大学、波士顿大学联合进行的江西万年仙人洞遗址考古发掘中,出土了这样的陶鬲底罐碎片(图3)。



图3 万年仙人洞出土的陶片

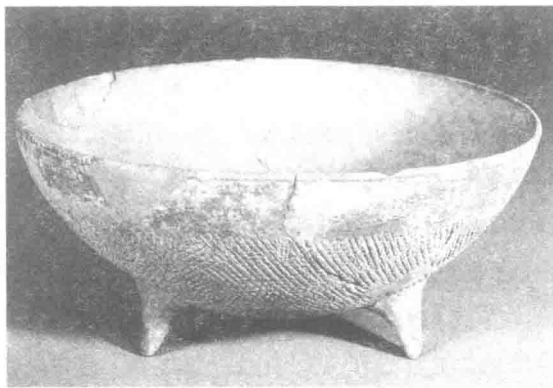


图4 大地湾文化三足彩陶钵

经检测,它的年代为两万年前,是迄今为止世界上最早的陶器,这个发现被评为当时世界十大考古发现之一。如此一来,我们陶瓷史的发展源流就要被重新加以考虑和认识。

第三是中国彩陶起源的时间。我们知道,距今七八千年时,中国的制陶技术有了很大的发展,在国内的很多地区都发现了彩陶世界。最早的考古活动是在两河流域开展的,当时的两河流域发现了世界上最早的彩陶,距今

8000年。我在秦安大地湾工作了6年，最后在仰韶文化地层下面发现了大地湾文化，还发现了彩陶（图4）。

大地湾的彩陶上面有红色宽彩带纹饰，经过 C_{14} 测定，得出的年代为距今约8000年，这就说明中国的彩陶与两河流域的彩陶年代一样早。而且我们的彩陶有自己的特点，它是三足鼎的样式。如果说古代中国有哪一种器物延续的时间最长，那就是鼎形器。它一直被使用到现在，许多大学都有，也许包括我们南艺，请问大家有没有看到南艺校门内这样的鼎？（听众：有！）从8000年前到现在，一种器物的使用延续了这么久，全世界都找不出第二

种器物。这是我们发现的北方最早的彩陶，但是没想到就在前几年，杭州萧山区跨湖桥又发现了彩陶（图5），而且也是8000年前的。刚得知这个消息时我还不太相信，琢磨它会不会是彩绘陶，因为南方有漆树，有可能是漆画在陶器上面。后来我亲自去了跨湖桥的遗址进行考察，看了以后发现，这件陶片是夹炭的，上面有红色陶衣，又用白色



图5 跨湖桥文化太阳纹彩陶片

画了太阳，这里的彩陶普遍都像这样加了白色和红色的化妆土。彩陶的陶质是夹炭陶，因为南方是腐殖土，烧后其中的植物纤维就成了炭化的物质，这样的陶质如果直接去画彩陶的话会不好看，于是加了化妆土。好比一个人脸上长了雀斑，她就涂了很多白粉，去掩盖她的雀斑，所以南方的一些陶器或



图6 徐水南庄头
长方卯孔木柱

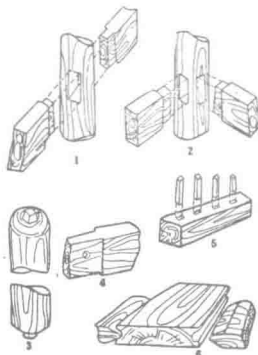


图7 余姚河姆渡木
构件上的榫卯类型

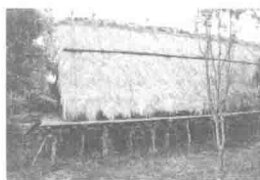


图8 河姆渡文化
干阑式房屋复原

者瓷器，都要加一层化妆土。比如我们的婺州窑、早期的越窑等，也都使用了化妆土，这跟当地陶土的质地有关。综上，现在不仅北方有 8000 年前的彩陶，南方也有了，这是考古的新发现。

在中国的史前遗址，还有一个重要的现象就是已经显示出中国古代建筑的木构框架和榫卯嵌接的特点：图 6 是我们最早的 10000 年前徐水的屋中的木构件，它有一个方形卯的孔；图 7 是我们宁波余姚河姆渡的将近 7000 年前的榫卯结构的建筑，这个木构框架和榫卯结构是我们中国建筑独有的特点。世界建筑有三大流派：一是埃及、希腊罗马的石构建筑，再有是两河流域的砖构建筑，第三就是中国的木构建筑。中国的木构建筑是以榫卯结构为特点，这就决定了中国人的房屋建造样式和居住空间，这些居住空间又决定了人们的生活方式和家具样式，以及艺术品的展示空间。所以我们要研究中国艺术史，首先要从建筑开始，否则都会是局部的研究，到不了宏观的地步。中国的建筑也分为三大流派：一是北方的木骨泥墙；二是南方的干阑式建筑（图 8），现在西双版纳还保留着这种建筑；三是游牧民族的流动的毡包式建筑。

我们喜欢讲中国上下五千年的文明史，而西方的一些学者认为我们只有三千年。他们认为文明有几个标志，其中一个标志就是成熟文字的出现，但我们现在所发现的最早的成熟文字只有 20 世纪 20 年代殷墟中发现的甲骨文，而这些文字也只记载了商王世系的历史。目前我们一直在说夏、商、周，但是外国人不承认我们有夏代，因为我们拿不出夏代确凿的实物证据。因此，我们有一个很大的工程，叫“夏商周断代工程”，国家为此花了很大力气，但是考古结论不是一蹴而就的，目前我们还没有达到足以定论成果的程度。我发掘过新石器时代的许多遗址，据推断应有夏代的存在，夏代考古它正处于一个量变到质变的过程，只不过我们还没有达到能够向世界证明夏代的程度。其实现在已经有非常多的考古发现都说明应该是有夏代的，比如我们发现了二里头文化的青铜器（图 9）。

严格来讲，这些青铜器主要是用于祭祀的，应该叫青铜祭器，距现在 3200 年，相当于夏代。其中一类重要的器物就是鼎，可以它说是中国最早的铜鼎，与后来的鼎有很大不同：它的足部是中空的。这类铜鼎的前身是陶鼎，是从陶鼎发展为铜鼎的。

我们看到的这种爵（图 10）是三条腿的，现在很多考古书和电影上都表述错了，实际上它是一个温酒器。凡是有三条腿的器物，下面都是要架火的。大家想，如果这是一个饮酒器，这么长一个管子，需要头仰很高才能将



图9 二里头文化铜鼎



图10 二里头文化铜爵

酒倒入口；再说喝酒为什么不直接喝，而是要通过一个细长的管子才进入嘴中呢？这样肯定是错误的。爵口一头的长管是注，将温好的酒注入饮器中。

二里头遗址位于洛阳西边，我们在偃师发现了宫殿的遗址（图11）。

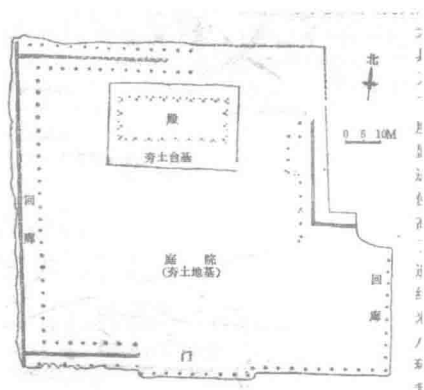


图11 二里头宫殿遗址

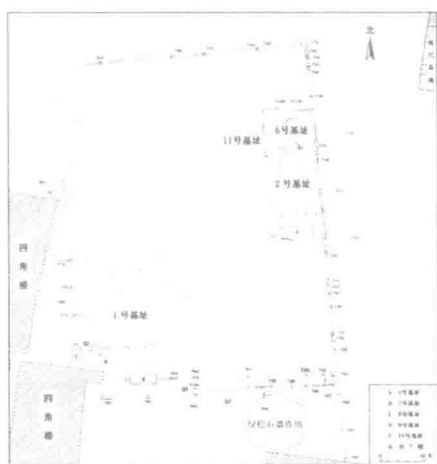


图12 二里头宫城遗址平面图

它的宫殿包括地基、殿堂，旁边有走廊，当中有庭院，而且还有大门，这开创了中国古代建筑形制的先河。二里头的外围还发现了长方形的宫城（图12），面积有10.8万平方米，这意味着二里头时期已经出现了城市，而城市的出现也是我们走向文明的一个重要标志。这是一件二里头遗址出土的绿松石铜牌（图13）。

考古人员还发现了一个绿松石的作坊，里面有几千块绿松石。中国哪里出产绿松石呢？我们江苏省没有，很多城市是不产绿松石的，它的主要

产地在湖北的武当山，在秦岭南麓的郧县、房县一带，这种绿松石的硬度为摩氏 6，而河南基本没有绿松石。所以二里头时期，古人是把绿松石从很远的地方运到这里，还加工成了装饰品。这是一件长约 20 厘米的大型龙形器（图 14）：

这是把几千块绿松石磨成方片儿，再将它们镶嵌在一起，如果没有专业的高水平手工业者，单纯靠个体劳动是无法做成这样的。这些都证明了夏代时，已有高端统治者役使的大量的专业手工业者，社会已经具有了高度发达的文化水平。

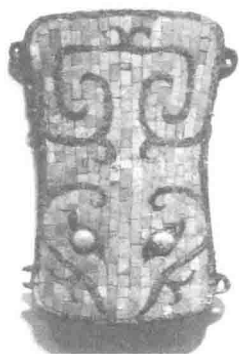


图 13 二里头遗址镶嵌绿松石铜牌



图 14 二里头墓绿松石龙形器

商王朝时期的国家结构有了新的布局，中间是一个中央王朝，四方由若干个方国构成。据说商代时有三千方国，西周时候是八百方国，到了东周春秋时候变成了十几个国家，战国时候成了七个国家，最后秦统一了中国，我们中国的发展大致就是这样的一个过程。这是在商代早期出现的方鼎（图 15）。

我当时请教社会科学院一位研究青铜工艺的专家：做一个圆鼎要容易得多，而制作铜方鼎在工艺上要复杂得多。那么为什么要把这样一个重器做成方形而不是圆的？郑州的商城考古工程里出土了这样一对铜方鼎，叫杜陵方鼎，尺寸很大，有 1 米高，并且一对鼎具有相同的重量级，这充分说明了当时制铜工艺的精确性。这件器

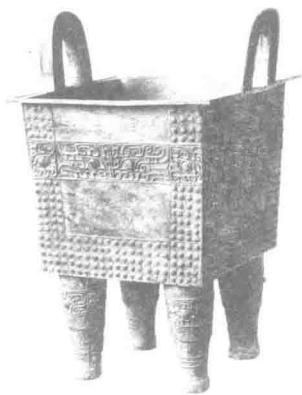


图 15 郑州杜陵方鼎

物四面都是兽面纹，四足也装饰了兽面纹，一共是八个兽面纹，我们由此可以认为：方鼎上饰兽面纹，是为了用来威慑四面八方的方国，所以要把大铜鼎不惜工本地做成方的形制。所以对于被称为饕餮纹的兽面纹纹饰，我们有了新的解释。再有，新中国成立以后，殷墟的后续发掘中，最重要的就是妇好墓的发掘，妇好墓出土了400多件重要的铜器。妇好是商王的一个重要妃子，她能带兵打仗，是女中豪杰，她死后墓葬规格很高，这是她的墓中出土的几件青铜器物（图16、17、18）：



图16 妇好墓铜方彝



图17 妇好墓铜鸮尊



图18 妇好墓铜钺

这件钺上有一对老虎，虎口中含着人头。在商代的其他方国中，都出现过很多艺术水准很高的铜器。其中一个方国（有人认为这是古代的蜀国）



图19 四川三星堆铜立人



图20 四川三星堆铜面具

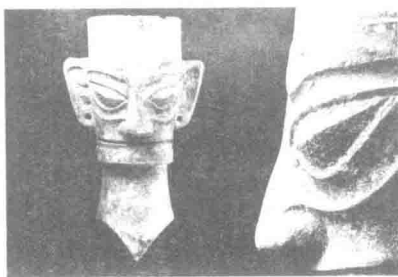


图21 四川三星堆铜人首

遗址——三星堆，这里的考古发现令全世界为之震惊。

三星堆出土的铜立人，高度是 2.62 米，当时包括中原商王朝在内，全世界都没有如此高大的青铜人像。而四川三星堆古国和独特的青铜立人，在史书资料中竟然完全没有记载，而且这里出土的大批铜面具、铜人等也都非常令人震惊。除了四川三星堆，长江中游一些地区商朝晚期的青铜器也很发达。这是江西新干大墓中出土的青铜器（图 22、23）。



图 22 江西新干铜虎



图 23 江西新干虎耳鼎

这件铜虎长 53.6 厘米，是大型的青铜兽形雕塑。这里出土的鼎在耳上都有一对铜老虎，说明这个方国存在着虎崇拜。

大家对这件器物肯定很熟悉，它现在是国家博物馆的镇馆重器——四羊方尊（图 24），出土于湖南宁乡。另外一件是虎食人卣（图 25），当时出土了一对，现在一件在法国巴黎，一件在日本泉屋博物馆。大家可以看到在湖南宁乡出土的这些青铜器，它们的精美程度已经超过了中原地区，很大一部



图 24 湖南宁乡四羊方尊



图 25 湖南宁乡虎食人卣

分原因是江西和湖南有铜矿，而中原地区没有铜矿。在商代晚期王权衰落以后，南方拥有铜资源的方国也自己铸造铜器。

到了商代晚期，各个方国的艺术都开始逐渐发展，如果没有这一段时期蓬勃的发展，就没有后来的楚文化、蜀文化，围绕这时期的许多考古成果也让我们重新认识了中国的青铜文化的发展过程。

那么，到底什么时候将青铜器叫作青铜礼器？我想应该是从周代开始的。书上把很多古代器物叫作礼器，甚至新石器时代龙山文化的黑陶也叫礼器，这是不对的，因为周代时才形成了礼制，比如天子是九鼎，诸侯是七鼎，大夫是

五鼎，因此只可以把周代的青铜器叫作礼器，这是我们的新认识。到了战国时期，冶铜技术、装饰艺术又发展到了新的阶段。

过去认为中国青铜艺术的高峰是在商周，现在的新看法是在战国时候。战国的青铜艺术远远超过了商和西周，下面是一个当时很小的国家——中山国的王墓出土的器物：

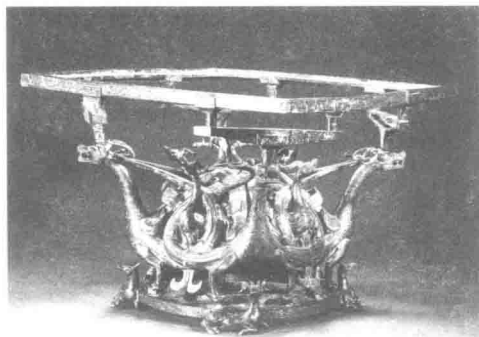


图 26 中山王墓四龙四凤座铜案

这是四条龙和四只凤相互缠绕（图 26），上面原来是一个漆案，后来漆案坏掉了。

图 27 是一个错银的翼兽；图 28 这件虎噬鹿座是错金银的。



图 27 中山王墓铜翼兽



图 28 中山王墓铜虎噬鹿座

图 29 是湖北随州曾侯乙墓出土的青铜尊盘，它的尺寸很大，底下是一个尊盘，有专家认为它是用失蜡法铸造的，尊盘上的纹样非常精细，称得上是玲珑剔透，我们现在可以叫作精密铸造。另外图 30 这套编钟也很有名，