

# 短视频+你不可不知的 驾驶技巧

裴保纯 主编



机械工业出版社

短视频+你不可不知的

# 短视频技巧

短视频技巧





扫码看本书视频

# 短视频 + 你不可不知 的驾驶技巧

裴保纯 主 编

王耀宇 副主编

电子工业出版社

Publishing House of Electronics Industry

北京 • BEIJING

## 内容简介

本书是专为驾龄不足三年，或者驾龄已满三年，但是驾里程较少的读者编写的，内容包括开车秘诀及潜规则、行经交叉路口、行驶在一般路段、行驶在高速公路、行驶在特殊路段、不良气候中行驶、开车要懂车等。本书内容简明，突出实用，解答了读者在车辆驾驶中遇到的各种实际问题，丰富了读者的安全驾驶知识，有利于提高读者应对各种道路交通情况的能力，以便缩短由车辆驾驶新手向熟练车手转变的过程。

本书集文字、彩图、动画、语音于一体，通过扫描二维码观看相应的驾驶技巧视频，让读者能够轻松把握汽车驾驶的各种技巧。

未经许可，不得以任何方式复制或抄袭本书的部分或全部内容。  
版权所有，侵权必究。

### 图书在版编目 (CIP) 数据

短视频+你不可不知的驾驶技巧 / 裴保纯主编. —北京: 电子工业出版社, 2018.4

ISBN 978-7-121-33856-4

I. ①短… II. ①裴… III. ①汽车驾驶—基本知识 IV. ①U471.1

中国版本图书馆 CIP 数据核字 (2018) 第 049567 号

策划编辑: 管晓伟

责任编辑: 管晓伟 特约编辑: 李兴 等

印刷: 天津千鹤文化传播有限公司

装订: 天津千鹤文化传播有限公司

出版发行: 电子工业出版社

北京市海淀区万寿路 173 信箱 邮编: 100036

开本: 787×1092 1/16 印张: 10 字数: 256 千字

版次: 2018 年 4 月第 1 版

印次: 2018 年 4 月第 1 次印刷

定价: 40.00 元

凡所购买电子工业出版社图书有缺损问题，请向购买书店调换。若书店售缺，请与本社发行部联系，联系及邮购电话: (010) 88254888, 88258888。

质量投诉请发邮件至 [zltz@phei.com.cn](mailto:zltz@phei.com.cn)，盗版侵权举报请发邮件至 [dbqq@phei.com.cn](mailto:dbqq@phei.com.cn)。

本书咨询联系方式: (010) 88254460; [guanphei@163.com](mailto:guanphei@163.com)。



PREFACE

## 前言

在我国，每年有数以千万计的人经过学习和训练，考取了汽车驾驶证，成为汽车驾驶新手。有了驾驶证就具备了驾驶汽车的资格，但并非就完全具备驾驶汽车的能力。

驾校是汽车驾驶人的摇篮。经过驾校的学习和训练，让我们了解了一些交通安全法律知识，掌握了一些基本的汽车驾驶技能。然而，当我们从驾校毕业，手握方向盘汇入道路上滚滚的车流中时，才真正有力不从心的感觉。由汽车驾驶新手到熟练车手需要一个成长的过程，这个过程少则一年，多则三年。在这期间，我们需要继续学习汽车安全驾驶知识，积累处理不同道路交通情况的驾驶经验，不断提高汽车驾驶技能，才能逐渐适应实际道路驾驶。

学员在驾校练车有教练员随车指导，遇到问题可以随时向教练员请教，一旦学员操作失误，还有教练员保驾护航。而新手驾驶的不再是教练车了，车辆行驶和车辆使用中遇到的各种情况，都要由自己拿主意。所以，这个阶段的车辆驾驶人遇到的问题较多，需要解答的问题也较多。

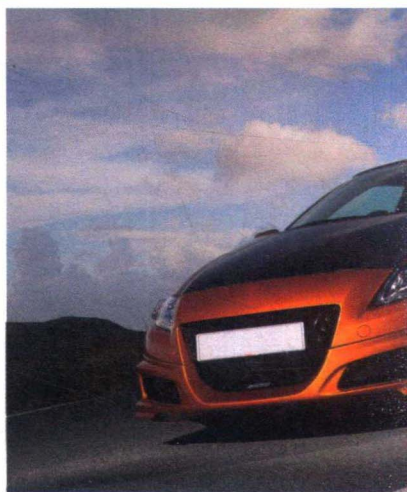
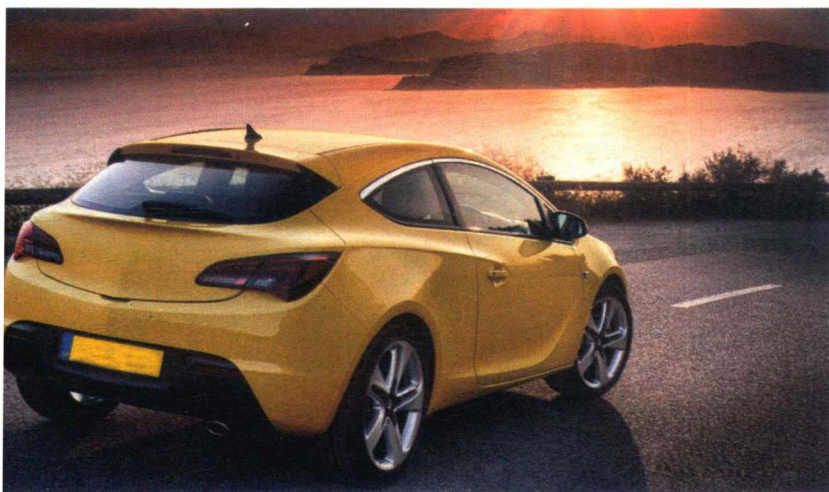
本书作者在多年的汽车驾驶培训中，与驾校毕业的学员建立了广泛的联系，收集了驾校毕业不久的学员在车辆驾驶和车辆使用中提出的各种问题，经过对这些问题加工整理，汇集成册，编写了本书。

本书是专为驾龄不足三年，或者驾龄已满三年，但是驾车里程较少的读者编写的，内容包括开车秘诀及潜规则、行经交叉路口、行驶在一般路段、行驶在高速公路、行驶在特殊路段、不良气候中行驶、开车要懂车等方面。本书内容简明，突出实用，解答了读者在车辆驾驶中遇到的各种实际问题，丰富了读者的安全驾驶知识，有利于提高读者应对各种道路交通情况的能力，以便缩短由车辆驾驶新手向熟练车手转变的过程。

本书集文字、彩图、动画、语音于一体，让读者能够轻松把握汽车驾驶的各种技巧。

本书由裴保纯主编，王耀宇为副主编，参加本书编写的人员还有王秋红、李贺如、胡裴洁、何芳芳、丁宁、裴晨思、董艺、王冬冬、聂莉、张璐、何轶飞、赵丹、周利伟、靳红娟。在本书的编写过程中，得到了许多驾校毕业学员的热情帮助，在此表示诚挚的谢意。

作者



## 目录 CONTENTS

### 第1章 开车秘诀及潜规则 / 001

- 1.1 注意力分配 / 002
- 1.2 礼让三先 / 002
- 1.3 车轮一动三分险 / 003
- 1.4 防范“鬼探头” / 003
- 1.5 轿车哪个座位最安全 / 004
- 1.6 加油站禁忌 / 006
- 1.7 儿童安全锁的使用 / 007
- 1.8 别让孩子受到爱车的伤害 / 008
- 1.9 发生交通事故后要立刻停车 / 009
- 1.10 有交通标线地点辅路与主路车的让行 / 009
- 1.11 无交通标线地点辅路与主路车的让行 / 011
- 1.12 警惕路怒症 / 012
- 1.13 行车途中防盗抢 / 014
- 1.14 应对碰瓷行骗 / 015

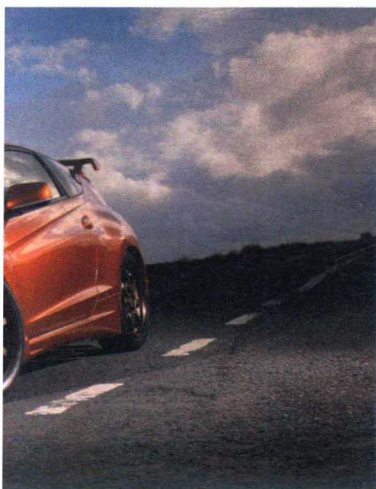
### 第2章 行经交叉路口 / 017

- 2.1 车辆右转弯行驶路线 / 018
- 2.2 车辆左转弯行驶路线 / 019
- 2.3 直行车相互间的让行 / 021
- 2.4 转弯车与直行车相互间的让行 / 023
- 2.5 左转弯与右转弯相互间的让行 / 024
- 2.6 右道车与本道车的让行 / 025
- 2.7 合流车辆的让行 / 026
- 2.8 右转弯要防止闯禁行 / 027

- 2.9 环形路口通行规则 / 028
- 2.10 靠近有信号灯的路口 / 029
- 2.11 靠近停止线的停车技巧 / 030
- 2.12 左转车的特殊通行路线 / 032
- 2.13 面对黄灯如何通行 / 033
- 2.14 不可在慢车道左转弯 / 035
- 2.15 不可在快车道右转弯 / 036
- 2.16 通过两种信号灯的路口 / 037
- 2.17 红灯亮时右转弯车辆不可绕行 / 039
- 2.18 通过左弯待转区的路口 / 039
- 2.19 交叉路口不可超车 / 041
- 2.20 路口的先来后到 / 042
- 2.21 出口车道阻塞不可前行 / 043
- 2.22 通过无信号灯的铁路道口 / 044
- 2.23 通过有信号灯的铁路道口 / 045

### 第3章 行驶在一般路段 / 047

- 3.1 进出非机动车道 / 048
- 3.2 行驶在混合交通的道路 / 049
- 3.3 行驶在双向两车道的道路 / 050
- 3.4 让汽车在车道中间行驶 / 051
- 3.5 行驶在双向三车道的道路 / 052
- 3.6 行驶在双向四车道的道路 / 053
- 3.7 变更车道的技巧 / 054
- 3.8 安全超车的技巧 / 058



- 3.9 不准超车的情形 / 058
- 3.10 不可尾随公交车过近 / 062
- 3.11 注意行车间距 / 063
- 3.12 判断行车间距的技巧 / 064
- 3.13 牵引故障车技巧 / 065
- 3.14 不准掉头的情形 / 069
- 3.15 使用右转向灯的情形 / 071
- 3.16 使用左转向灯的情形 / 072
- 3.17 远光灯和近光灯的功用 / 073
- 3.18 不同车速灯光的选用 / 074
- 3.19 利用车灯判断路面线形变化 / 075
- 3.20 夜间在拱桥车灯的使用 / 076
- 3.21 夜间在交叉路口车灯的使用 / 077
- 3.22 夜间在窄路车灯的使用 / 077
- 3.23 夜间会车车灯的使用 / 078
- 3.24 夜间尾随前车灯光的使用 / 078
- 3.25 夜间超车车灯的使用 / 079

#### 第4章 行驶在高速公路 / 080

- 4.1 新手能否在高速公路驾车 / 081
- 4.2 高速公路行驶要系上安全带 / 081
- 4.3 通过高速公路收费站 / 082
- 4.4 驶入高速公路行车道 / 083
- 4.5 高速公路对不同车辆的限速 / 084
- 4.6 高速公路对不同车道的限速 / 084

- 4.7 高速公路的跟车距离 / 085
- 4.8 高速公路跟车距离的确认 / 085
- 4.9 不可随意驶入应急车道 / 086
- 4.10 高速公路发生车辆故障及交通事故的处置 / 087
- 4.11 高速公路低能见度如何行驶 / 087
- 4.12 高速公路使用转向的技巧 / 088
- 4.13 高速公路使用制动的技巧 / 088
- 4.14 高速公路的安全车速 / 089
- 4.15 高速公路行车消除乏味感的技巧 / 089
- 4.16 高速公路驾驶禁忌 / 090
- 4.17 驶离高速公路 / 091
- 4.18 错过高速公路的出口怎么办 / 092

#### 第5章 行驶在特殊路段 / 093

- 5.1 通过人行横道 / 094
- 5.2 窄路让行 / 095
- 5.3 通过险峻的弯路 / 098
- 5.4 防止陡坡停车溜车技巧 / 099
- 5.5 坡道停车要后松制动踏板 / 101
- 5.6 通过隧道 / 102
- 5.7 行驶在可变导向车道 / 104
- 5.8 行驶在潮汐车道 / 106
- 5.9 避让校车 / 108
- 5.10 进入停车位的技巧 / 109
- 5.11 靠边停车的技巧 / 112



5.12 不准停车的地点 / 113

## 第6章 不良气候中行驶 / 116

6.1 突降暴雨谨慎驾驶 / 117

6.2 雨天行车技巧 / 117

6.3 汽车涉水技巧 / 118

6.4 通过有积水的涵洞 / 121

6.5 雾天行车技巧 / 121

6.6 团雾天气随时调节车速 / 122

6.7 沙尘天气行车技巧 / 123

6.8 风向会影响行车安全 / 123

6.9 停车躲避暴风的技巧 / 124

6.10 冬季起动发动机的技巧 / 125

6.11 冰雪道路防止车轮打滑的技巧 / 126

6.12 防止微型面包车在冰雪路面打滑 / 127

6.13 车辆侧滑甩尾的处置技巧 / 127

6.14 车辆侧滑摆头的处置技巧 / 128

6.15 冬季要防止刮水刷冻结 / 129

## 第7章 开车要懂车 / 130

7.1 影响汽车通过性的生理指标 / 131

7.2 起伏路要防止车体受伤 / 131

7.3 前进转弯有内轮差 / 132

7.4 不可忽视内轮差 / 133

7.5 倒车转弯有外轮差 / 134

7.6 不可忽视外轮差 / 134

7.7 鲜为人知的外摆值 / 135

7.8 狭窄场地进库技巧 / 136

7.9 T形路口掉头技巧 / 137

7.10 汽车左右两侧视线盲区的分布 / 138

7.11 车头种类决定车前视线盲区 / 138

7.12 车身结构与视线盲区 / 139

7.13 后视镜存在视线盲区 / 139

7.14 减少后视镜视线盲区的技巧 / 140

7.15 猛打方向容易发生交通事故 / 140

7.16 不要让油箱空腹 / 141

7.17 油箱内哪来的水 / 142

7.18 要根据不同情况热车 / 143

7.19 不要频繁起动发动机 / 143

7.20 亏电车的搭接起动 / 144

7.21 善用一键起动 / 144

7.22 不可长时间把脚放在离合器踏板上 / 145

7.23 自动挡汽车的挡位设置 / 145

7.24 自动挡汽车的O/D挡 / 146

7.25 自动挡汽车为何会突然倒车 / 146

7.26 手自一体汽车的M位 / 147

7.27 自动挡汽车的长时间停车 / 148

7.28 自动挡汽车的临时停车 / 149

7.29 使用天窗的技巧 / 150

7.30 自己动手洗车 / 151



第1章

CHAPTER 1

# 开车秘诀及 潜规则



扫码看本章视频

## 1.1 注意力分配

驾驶车辆时注意力集中固然重要，但是，仅仅做到注意力集中还是不够的。所谓顾此失彼，问题就在于没有做到注意力分配。

如图1-1所示，在复杂的道路交通情况下，驾驶人要把注意力同时分配到道路的各个空间，做到了注意力的合理分配，才能确保行车安全，才能更好地避免交通安全违法行为。

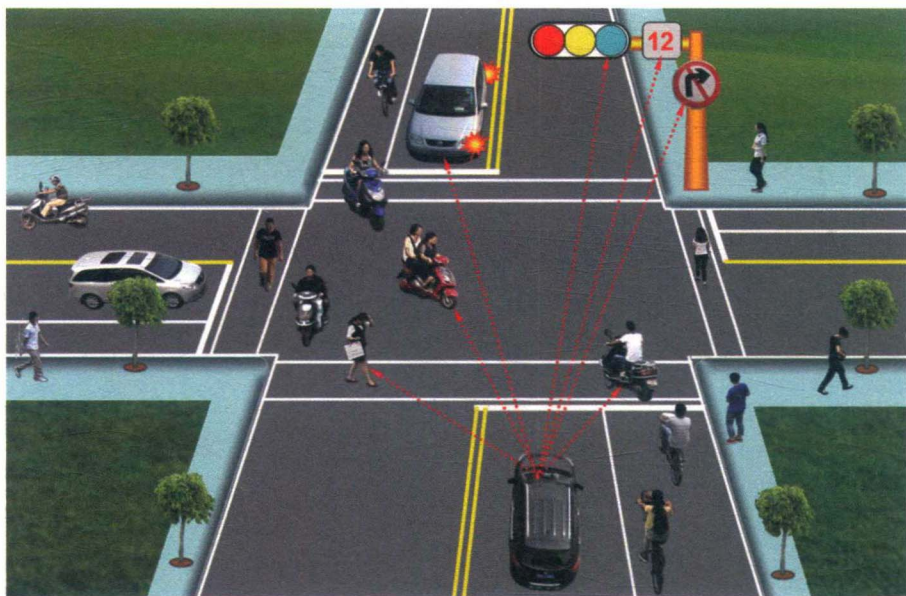


图1-1 注意力分配

## 1.2 礼让三先

礼让三先是原河北省邢台地区车辆监理所的一位车辆管理人员在1964年春天提出来的，他从大量的交通事故调查分析中发现，许多交通事故的发生都与车速过快、争道抢行有关。为了预防交通事故的发生，车辆驾驶人应该礼貌行车，遇到通行困难的路段，要降低车速，靠右让行，如果仍然不能安全通过，应该主动靠边停车让对方先行。

礼让三先，就是遇到通行困难的情况，要礼貌让行，要先慢、先让、先停。

车与车在道路上相遇，就如同人与人在工作、生活中相处，遇事不要总是强调孰是孰非，要建立和谐的关系，减少摩擦和冲突。和气相处，以礼相待，才会一路顺风；反之，针锋相对，互不相让，只能是给道路添堵。过去人们把脾气暴躁的人称为牛脾气，现在人们把脾气暴躁的车手称为车脾气。牛脾气、车脾气，其实都是不文明不礼貌的表现。

开车不仅要遵守通行规则，而且还要讲道德、讲文明、讲礼貌。进出非机动车道时、行经人行横道时、道路拥挤时、变更车道时、超车时、会车时、通过交叉路口时、行驶在单位大院或者居民居住区时、雨天行经积水路段时，都要讲究礼让，要先慢、先让、先停。礼让三先是预防交通事故最有效的措施，“宁停三分，不抢一秒”是从无数血的教训中总结出来的宝贵经验。

为了预防交通事故的发生，汽车驾驶人应该具备良好的心理素质，遵守社会公德，注意日常的道德修养，行车中遇到烦心的事，或者遇到对方不礼貌的行为，不要冲动，不要赌气，更不要谩骂对方，要学会克制自己。

### 1.3 车轮一动三分险

车轮一动三分险，这是危言耸听吗？回答是否定的。或许有人认为，时常开车在道路上行驶，堵车的情况遇到不少，发生交通事故的情况并不多，用不着整天提心吊胆地开车。

诚然，常年开车，并不是每个人都会成为交通事故的当事人，总体来讲，发生交通事故的驾驶人毕竟是少数。然而，常言道：不怕一万，就怕万一。

小心没大错，每次上车之前都应该敲一敲安全防事故的警钟，可以自言自语地说：“就要开车了，可不能出事呀”。

### 1.4 防范“鬼探头”

如图1-2所示，南北方向为主流道路，绿灯亮时，由南向北的直行车辆A车、B车同时起步进入交叉路口。随后驶来的C车正好赶上绿灯，C车未经减速，便直行进入交叉路口。面对红灯的电动自行车由东向西直行进入交叉路口，先后躲过了A车、B车，然后继续向西行驶。由于A车、B车的遮挡，C车驾驶人事先没有发现横向驶来的电动自行车，结果C车与电动自行车发生了侧面撞击，致使骑车人遭受重伤。

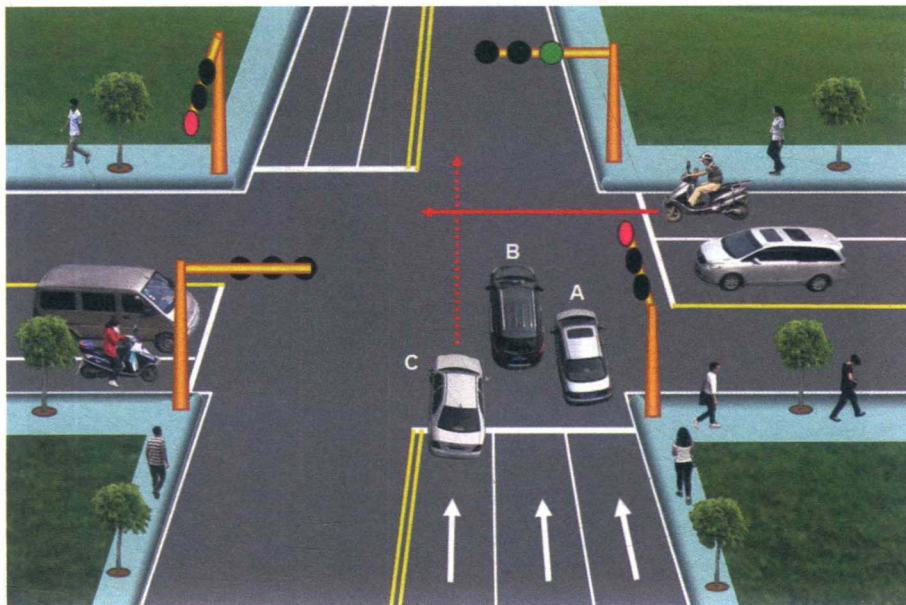


图1-2 C车与电动车侧面相撞

关于这起交通事故的裁定，交通管理部门认为，电动自行车在红灯亮时进入交叉路口，属于违反交通信号灯的规定，应该承担交通事故的主要责任。C车通过交叉路口，车速过快，存在交通安全违法行为，应该承担交通事故的次要责任。

C车驾驶人感到自己有点冤枉，当他发现横向违规驶来的电动自行车时，立刻采取了紧急制动的避让措施，因此才把交通事故的损害降到了最低程度。确实，在存在视线盲区的情况下，电动自行车的突然出现，让C车驾驶人很难避免交通事故的发生，人们把这种紧急情况称为汽车驾驶人最可怕的“鬼探头”。

开车不可疏忽大意，稍有大意麻烦就会接踵而来。尤其是遇到鬼探头的情形，会让你立刻吓出一身冷汗。

## 1.5 轿车哪个座位最安全

交通事故调查分析表明，轿车内每个座位的安全度是有所不同的。以5座轿车为例，在使用安全带的情况下，后排座的安全度大于前排座的安全度。后排座中间的座位安全度最高（A级），其次是后排左侧座位（B级），再次是后排右侧座位（C级）。前排座驾驶人座位的安全度（D级）要高于前排乘客座位（E级），如图1-3所示。

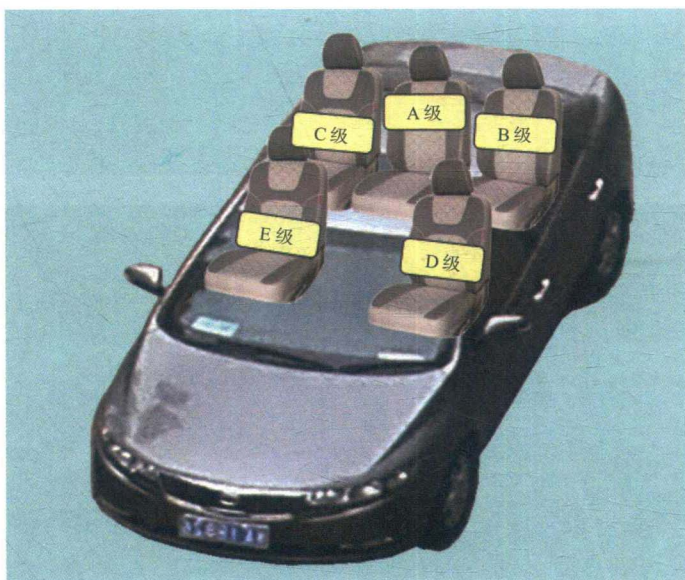


图1-3 座位安全度

### 1. 后排座比前排座安全

在汽车碰撞的交通事故中，迎面碰撞、追尾撞击发生的概率比较高，撞击的能量比较大，碰撞时产生的散落物也容易对前排座人员造成伤害，相对而言，后排座比前排座要安全一些。

### 2. 驾驶人座位比前排乘客座位安全

紧急避险是人的一种本能，车辆行驶中遇到追尾或者迎面障碍物的威胁时，驾驶人会转动方向盘首先让自己躲开，从而增大了前排乘客座位的风险，如图1-4所示。



图1-4 前车突然制动

虽然前排乘员座位的安全度最低，风险系数最大，但许多人乘坐出租车时，还是习惯在这个位置就坐。可能是因为这个位置的视线好，便于与司机交谈。尽管前排乘员座位安全度最低，但是这个座位的乘客不系安全带的情况还是比较多见的。这大概是乘车习惯的问题，也或许是认为出租车的安全带不清洁。不系安全带，则会进一步降低这个座位的安全度。

### 3. 后排中间座位最安全

车辆行驶中，后排左、右两侧的座位，受侧面撞击的风险比较大。汽车发生侧面撞击的情况，大多出现在通过交叉路口、变更车道的时候。

如图1-5所示，在接近交叉路口时，多数驾驶人会首先把目光侧重左侧的叉道，驾驶人的座位在左侧，透过车窗向左观察要比向右侧观察的视线清晰。虽然通行规则明确规定“让右边的车先行”，但是，由于种种原因，驾驶人还是更多地提防左侧的侧面撞击。特别是在交叉路口抢行的情况下，后排右侧发生侧面撞击的可能性更大。

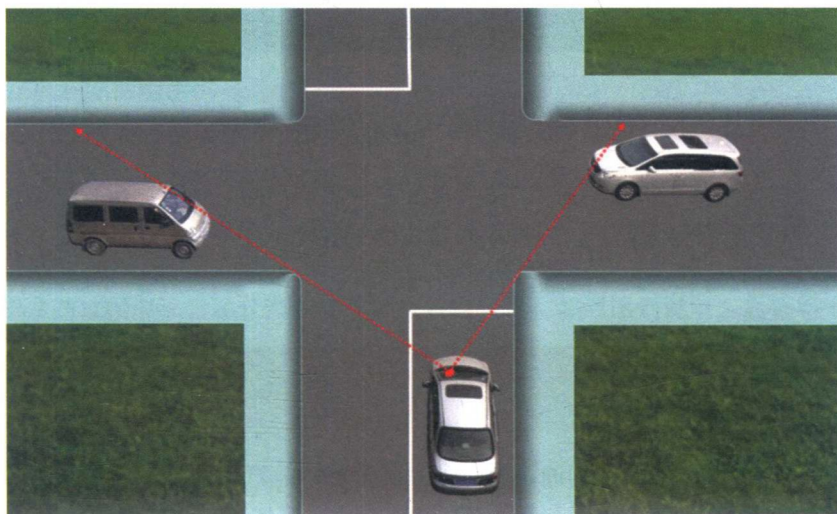
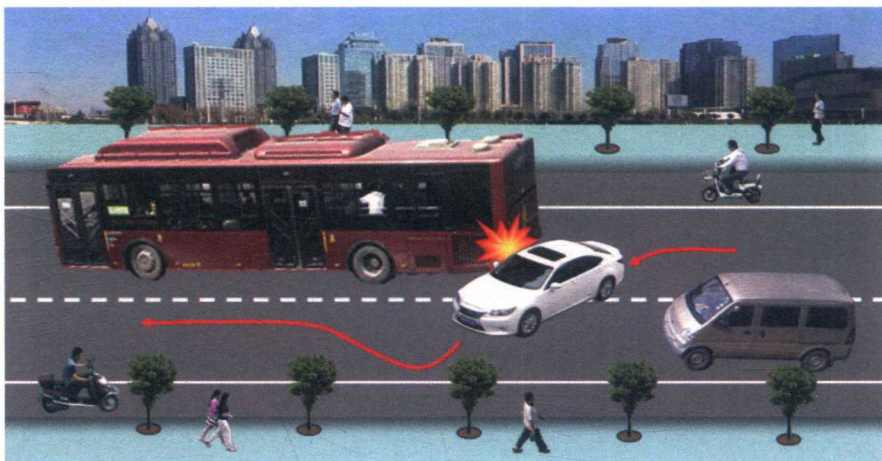


图1-5 左侧比右侧便于观察

汽车的4个车轮，右后轮与驾驶人相距最远，车辆在行驶的动态中，右后轮所在的动态空间位置最难把握。在交通流量大的繁华路段，或者高速行驶的过程中，变线、并线都可能导致车辆右后方的侧面撞击，如图1-6所示。



a) 变线



b) 并线

图1-6 强行超车增大了后排右侧乘客的风险

前排的两个座位、后排两侧的座位，都可能受到外力的冲撞，只有后排中间的座位安全度最高。但是，在不系安全带的情况下，后排中间座位的乘客安全度将大打折扣，剧烈的碰撞，甚至一脚紧急制动，都有可能使后排中间座位的乘客向前翻滚。

## 1.6 加油站禁忌

如图1-7所示，开车去加油站加油，要有安全防范意识。汽车在加油站加油的过程中，由于种种原因，会使加油站的空气中弥漫着汽油蒸气。在这样的环境下，很容易引起火灾和爆炸。

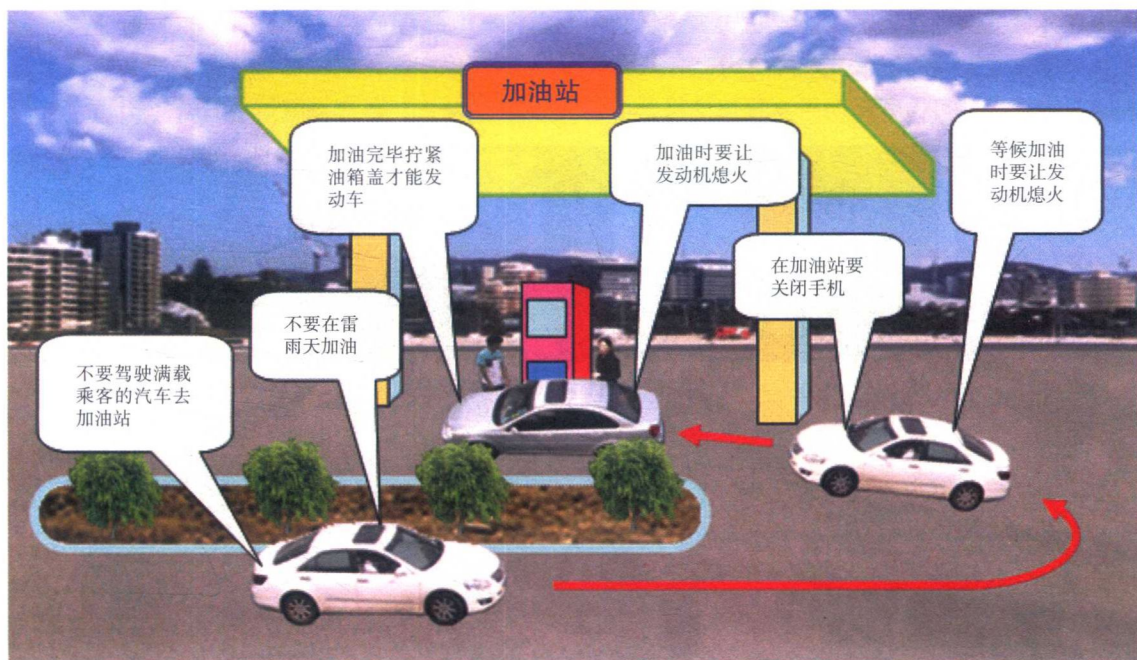


图1-7 在加油站要有安全防范意识

### 1. 不要在满载乘客的情况下给汽车加油

为了确保安全，尽量不要驾驶满载乘客的汽车去加油站。车内的乘客越多，危险因素也就越多。

### 2. 在加油站等候时要让发动机熄火

发动机运转时，排气管、消声器的温度很高，排出的废气还可能夹杂有火星。因此，当汽车进入加油站等候加油时，应该让发动机熄火，等到前车加油完毕，再重新启动发动机，将车向前移动。汽车在加油机旁边停下，驾驶人在下车之前，应该首先关闭点火开关，让发动机熄火。

### 3. 加油时要让发动机熄火

在发动机运转的情况下给汽车加油是非常危险的。因此，在开始加油之前，必须将汽车的发动机熄火。

### 4. 不要在加油站使用手机

在加油站等候加油，或者在加油的过程中，不要拨打或接听手机。手机属于非防爆通信设备，在加油站拨打或接听手机会增加引发火灾的可能性。为了保险起见，在进入加油站之前，最好将手机关闭；等到离开加油站之后，再打开手机。

### 5. 尽量不要在雷雨天气给汽车加油

在汽车加油的过程中，一部分汽油蒸气散发到空气中，如果遇到雷电，后果将十分危险。

## 1.7 儿童安全锁的使用

为了避免后排座淘气的儿童在车辆行驶中打开车门发生意外，在汽车后排座的车门设置了儿童安全锁。

在儿童安全锁锁止时，能够防止车辆行驶中儿童将车门打开而发生意外。

如图1-8所示，在后排车门的内侧有儿童安全锁，将锁销移至“关”（锁、🔒）的一端，用车内的门锁把手就打不开车门了；将锁销移至“开”（🔓）的一端，从车内就可以打开车门了。

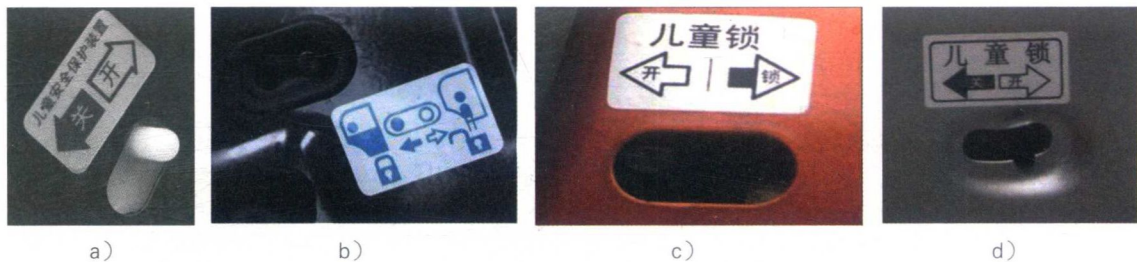


图1-8 儿童安全锁

如果汽车的后排座乘坐有儿童，在儿童上车之后，可将儿童安全锁的锁销移至关的位置，然后再将车门关闭，这样就可以避免车辆行驶中儿童独自将车门打开的危险。

## 1.8 别让孩子受到爱车的伤害

汽车的乘坐空间一般是为成年人设计的，由于生理和心理的原因，12岁以下的儿童乘车，如果遇到紧急制动、车辆碰撞事故，遭受伤害的可能性要大于成年人。

在现实生活中，家长会把三岁以下的幼儿抱在怀里乘车，大一点的儿童则喜欢独自坐在前排座椅上，或者与大人并排坐在后排座椅上。如果大人抱着幼儿坐在车内，当汽车发生事故剧烈撞击的时候，幼儿会充当大人的“气囊”；即使是大人系了安全带，巨大的惯性也会让幼儿从大人怀中自动飞出。让儿童在前排就坐，当安全气囊爆发时，迅速膨胀的气囊直接冲击儿童的面部，很容易造成儿童的伤害。车座上虽然设置有安全带，但是由于是按照成年人的身高设计的，对儿童有可能起不到应有的安全防护作用。

儿童天生就好动爱玩，缺少乘车的安全意识，成年人一定要确保儿童的乘车安全。

1) 车内不要放置尖锐和硬质的玩具或物品，以免在发生事故的时候这些物品伤害儿童。

2) 下车开车门的时候，大人要先下车观察车外情况，确认没有过往的车辆，再开门让孩子下车。

3) 不要让12岁以下的小孩坐在前排乘员的位置，前排乘员的位置往往是最不安全的。我国《校车安全管理条例》第四十条规定：校车的前排乘员座位不得安排学生乘坐。国家对坚固庞大的校车有此规定，儿童乘坐私家车更要注意到这一点。

4) 中途停车时，不要把幼儿独自留在车内。尤其要注意，在发动机不熄火的情况下，把幼儿独自关在车内，儿童好奇好动，好模仿大人驾驶车辆，独自留在车内是极不安全的。

5) 要教育孩子注意乘车安全，坐在车内不要东倒西歪来回摇晃。开关车窗和车门时，要防止孩子的手和头部被夹。大人开车时要注意力集中，不要与孩子过多地谈笑。配置电动天窗的汽车，不要让儿童的头部探出天窗，因为在天窗断电或发动机熄火时，天窗会自动关闭，夹伤儿童的头部。



6) 如图1-9所示,经常接送6岁以下的儿童,可以在车内选配儿童安全座椅。儿童安全座椅是按照不同年龄的孩子设计的。如果是乘坐3岁以下的幼儿,要把儿童安全座椅反向放置在汽车的后排座椅上,并且用安全带对儿童安全座椅进行固定。如果是乘坐3~6岁的儿童,安全座椅可以顺向固定在汽车后排的座椅上。6岁以上的儿童可以使用原车安全带,但要增加坐垫的高度,以便安全带能系在儿童身体正确的部位,这样才能有效地保护孩子的胸部、颈部和面部。

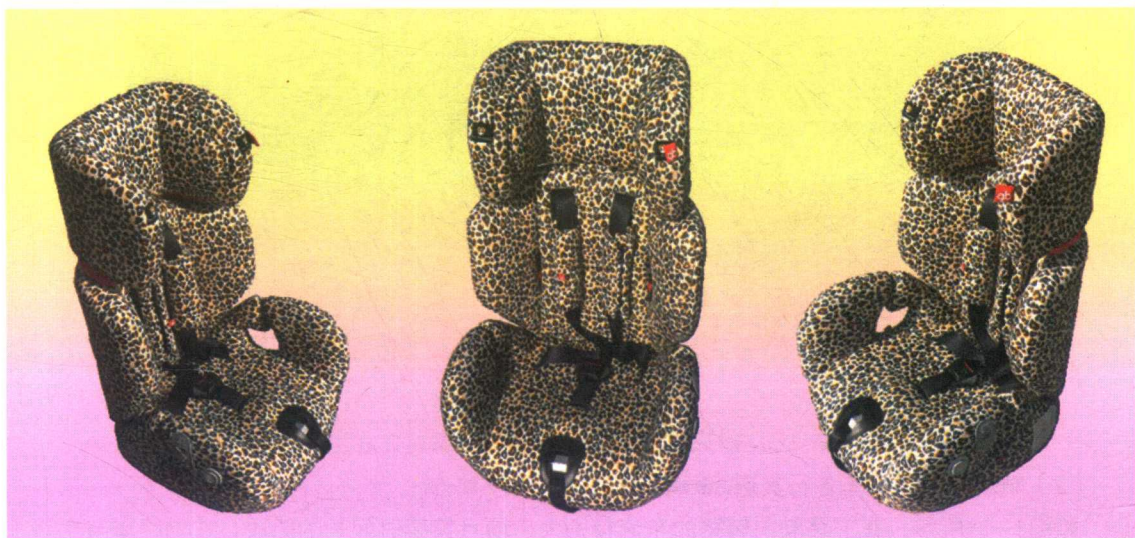


图1-9 儿童安全座椅

## 1.9 发生交通事故后要立刻停车

当驾驶人发现已经发生或怀疑发生了交通事故时,无论该车是肇事车还是受害车,无论是人身伤亡事故还是单纯财产损失的事故,驾驶人都应当立即采取紧急制动措施,把车停下来,并保持发生交通事故时现场的原始状态。

明知发生事故不采取紧急措施立即停车的,属于有意变动现场,驾车逃逸的更是违法行为,甚至构成犯罪。

由于发生交通事故需要停车,停车后要拉紧驻车制动杆,开启危险报警闪光灯,夜间还需开启示宽灯、尾灯。

车辆驾驶人下车后要首先查看现场,确认事故是否已经发生以及受害人和有关车辆、物品的损害状况。若确认事故发生,要在车后设置警告标志。

## 1.10 有交通标线地点辅路车与主路车的让行

### (1) 辅路车让主路车先行

如图1-10所示,在辅路车流量小,主路车流量特别大的路段,要优先考虑主路车流,遇到主路车驶入辅路时,辅路车应当减速让行。