

临川续梦

文昌里历史文化街区保护与复兴的路径探索

杨涛 良警宇 等著

DREAM OF ANCIENT LINCHUAN CULTURE
PATH EXPLORATION OF CONSERVATION AND REGENERATION
OF WENCHANGLI HISTORIC CONSERVATION AREA



文物出版社

临川续梦

文昌里历史文化街区保护与复兴的路径探索

DREAM OF ANCIENT LINCHUAN CULTURE
PATH EXPLORATION OF CONSERVATION AND REGENERATION
OF WENCHANGLI HISTORIC CONSERVATION AREA

杨涛 良警宇 等著

 文物出版社

图书在版编目 (CIP) 数据

临川续梦：文昌里历史文化街区保护与复兴的路径
探索 = Dream of Ancient Lichuan Culture: Path
Exploration of Conservation and Regeneration of
Wenchangli Historic Conservation Area / 杨涛等著

· 一北京：文物出版社，2017. 11

ISBN 978 - 7 - 5010 - 4774 - 1

I. ①临… II. ①杨… III. ①商业街 - 文化遗产 - 保
护 - 临川区 IV. ①F727. 564

中国版本图书馆 CIP 数据核字 (2016) 第 226679 号

临川续梦：文昌里历史文化街区保护与复兴的路径探索

著 者：杨 涛 良警宇 陶诗琦 钱 川 王 川
许 龙 周广宇 祁祖尧 卢 静 王宝明

责任编辑：孙漪娜

封面设计：孙 鹏

责任印制：张道奇

出版发行：文物出版社

社 址：北京市东直门内北小街 2 号楼

邮 编：100007

网 址：<http://www.wenwu.com>

邮 箱：web@wenwu.com

经 销：新华书店

印 刷：北京京都六环印刷厂

开 本：710 × 1000 1/16

印 张：13.25

版 次：2017 年 11 月第 1 版

印 次：2017 年 11 月第 1 次印刷

书 号：ISBN 978 - 7 - 5010 - 4774 - 1

定 价：68.00 元

本书版权独家所有，非经授权，不得复制翻印

序

历史文化街区是历史文化名城的重要组成部分。在保护名城的历史文化价值与特色时，历史文化街区作为这些价值和特色的重要载体，它的保护和利用是否到位，直接体现了名城保护工作的整体水平。

一个时期以来，对历史文化街区保护的重视程度较以前有了很大的提高，但不幸的是，有不少地方在历史文化街区保护工作中，也受到一般城市建设中重规模、重速度、轻质量等不良倾向的影响，成立一个工程指挥部，大干快上，两三年改造完成，虽然“救黎民百姓于水火”的心意是好的，但是缺乏对历史文化的深入研究，缺乏对价值的系统评估，缺乏对历史建筑的科学建档，缺乏对建筑修缮的经验积累，片面理解“修旧如旧”，过分突出风貌恢复，更有甚者，拆真建假，种种缺少敬畏心的蛮干造成历史文化街区价值的损伤，社会资本折损，使城市的历史文化资源贬值甚至彻底灭失。究其根本，是没有认识到文化遗产保护也有客观规律需要摸索，没有认识到保护是个“细活”，是专业性很强的工作。

除了操之过急，历史文化街区保护工作还存在“浅表化”的问题。“浅表化”是指工作流于表面，无法真正发挥出传承优秀传统文化的作用。这里有两种典型表现值得剖析。

第一，重地上建筑维修，轻地下设施提升。虽然大家认识到地下的基础设施是“城市的良心”，但是保护工作中还是常见重“面子”轻“里子”的现象。回顾过去三十多年的保护实践，许多历史文化名城不是没有投入资金去保护，但资金的分配上往往是先花钱在地面建筑的整修上，对地下基础设

施的现代化投入少，甚至有的基础设施改善升级工程长期被搁置。时间一长，基础设施严重老化失修，地上建筑的整修效果也大受影响。

由此生出两种结果，一是街区内部的生活品质远远落后于新区，形成了要过现代生活只能放弃老城去新区的局面，给社会造成历史保护与城市现代化发展相对立的印象。当年轻人大多离开旧城的街区时，街区人口结构趋向老龄化，社会经济活力式微。二是生活在街区的居民在长期盼望就地改善生活条件无果的情况下，心理上更倾向于放弃旧居，影响了对街区历史文化价值的社会认同。常常能够听到这样的责难：“城市历史文化保护难道就是保护这些陈旧、过时、破烂的东西？”“谁要保护就让谁来住着试试！”诸如此类，都反映了在历史文化名城和街区的保护工作中，我们的城市建设还没有平衡好旧城更新和新区建设的关系，基础设施欠账太多，管理经营城市的可持续发展的机制还没有很好地建立健全，使我们对城市文明的认同和优秀文化的传承还没有同生活质量的改善统一起来，使文化遗产保护这项社会工作处于一个与社会大众的体验认识相错位的尴尬境地。

第二，重经济价值攫取，轻城市内涵发掘。为什么要保护历史文化街区？在当下，这不是一个多余的问题。每一位城市的管理者应该扪心自问，坦诚回答。

历史文化街区通常是一座城市上百年发展经营的地区，有很深的文化积淀，是一种不可再生的文化资源，同时也是级差地租视角下土地最有价值的地区。过去三十多年间，有多少城市在追求现代化的过程中改造掉了城市中最有文化内涵、最有地域特色的街区，完成了从“落后”到“进步”的转换，但如今，它们往往又成为再改造的对象。

自从城市土地的有偿使用制度建立起来，在房地产经济因素的作用下，老城高地价高房价，住在街区内部的居民要想改善生活，捷径就是在旧城改造中被动迁，高额的货币赔偿不仅可以让居民买到设施良好的新居，其经济

状况也可以得到根本改变。无论是依赖土地财政的地方政府、房地产开发企业，还是街区内部的居民，尽管诉求各有不同，但受眼前利益的驱使，在改造旧城、拆除街区的事情上往往形成了合力，不会再把街区的历史文化价值和城市遗产的传承弘扬当回事，强调保护的专家显得曲高和寡、不合时宜。短期的经济利益蒙住了人们的双眼，即便是不彻底拆除街区，随后采取的整治方案也多是突出招商与赢利，花很少精力在城市文化内涵的发掘上，文化旅游似乎成了街区利用的唯一出路，历史和文化只是附庸风雅的装饰品。那些居住功能为主的历史文化街区面临了很大的困境，如果要想启动街区的整治更新，投资者会倾向于将居住功能转为商业休闲娱乐功能，要求政府把内部的居民大量迁出，好使整治改造的投资有所回报；而如果要维持居住功能，留下原来的居民，那么市场就往往失去兴趣，无人问津，整治更新的工作搁置在一旁，政府也会因财政能力的紧张无能为力。总之，把经济增长作为历史文化街区保护行动的出发点和落脚点，这种本末倒置的现象造成的各种问题不容忽视。

我们不能把历史文化街区视为一群有点历史传说、有点风貌特色的建筑物。正如其他城市地区一样，它是社会经济文化环境等诸多要素的集合体。要保护好历史文化街区，自然就不能只针对那点历史和文化要素的保护，不只是讲点历史故事、装点成古香古色的样子就算了事，要深入历史文化街区的内部，在认识历史文化价值和特色的基础上，综合研究经济社会发展的问題，才可能为提高历史文化街区的可持续性和宜居性找到一条正确道路。

最近，我欣喜地看到中国城市规划设计研究院名城所完成的《江西省抚州市文昌里历史文化街区保护规划》在探讨正确的街区保护方法方面提供了一个很好的范例。

首先，规划师们面对一个特定的历史文化街区，没有就物质环境论物质环境，没有就风貌保护论风貌保护，而是注意到了历史文化街区是一个经济

社会环境下的文化实体，是一种活态的遗产，保护得好坏有赖于经济社会的可持续发展。他们系统研究了街区的老龄化、高失业率、户籍空挂人户分离、社会支持网窄化等社会问题，提出了通过街区公共服务设施、基础设施等硬件要素更新以及社区人口、社区活动、社区文化产业等软件要素改善来振兴社区的方法路径。这种思路正是城市遗产保护所必需的。

对于物质环境的保护与更新，规划师们提出街区保护工作“三个空间层次”的研究方法。在宏观区域的协调与管控中，突出可持续发展的总体框架策略，统筹物质与文化的战略，使多空间层次的发展产生联动效应，促进文昌里与抚河两岸的功能联动、交通联动、景观联动，并且制定多主体参与的机制来保障保护规划的实施。在中观层面，突出街区的整体保护与可持续发展，在研究街区历史格局、历史街巷、历史水系、历史环境要素保护与整体风貌管控的同时，重点研究基础设施、公共设施的更新提升与社区复兴的措施。

尤其值得肯定的是，在微观老建筑的具体修缮中，规划师们提出“突出具有历史文化辨识度的修缮”概念，即加强建筑个体历史文化价值研究，增强建筑的历史文化辨识度，探索体现遗产真实性、风貌完整性、细节多样性、人文色彩丰富性的老街修缮方式。这种基于历史文化价值的保护修缮方法是应当提倡的。当下很多街区在保护工作中错误理解“修旧如旧”的含义，以为把建筑装扮得像旧的一样、像古的一样就达到了保护的目标。这种望文生义的理解和做法是有失偏颇的、有害的。我们倡导，保护措施应当基于历史文化价值，应当突出“真实性”的保护。

习近平总书记曾指出，“历史文化是城市的灵魂，要像爱惜自己的生命一样保护好城市历史文化遗产。”历史文化街区正是一种非常典型的城市遗产，是城市灵魂的载体。我们应当在实践中积极地研究它的内涵和特点，在提高城市发展可持续性和宜居性的目标之下，以问题为导向，制定科学的保护措

施，并在实践中不断积累经验，丰富我们的保护理论。在这个意义上，本书对抚州文昌里历史文化街区保护实践进行了梳理与总结，无疑是非常有意义的尝试。

张兵

中国城市规划学会历史文化名城保护规划学术委员会主任委员

2016年10月

目录

CONTENTS

第一章 历史篇：临川古韵 文昌千年

Chapter 1 History: Ancient Beauty of Linchuan and Millennial History of Wenchangli

- 一 远色入江湖，烟波古临川
The Regional Riverfront Location of Ancient Linchuan / 3
- 二 崇文尚学地，文昌越千年
The Long-lasting Cultural Tradition of Wenchangli / 8

第二章 现状篇：繁华落尽 东厢沧桑

Chapter 2 Existing Condition: The Vicissitudes of Wenchangli

- 一 用地功能
Existing Land-use / 37
- 二 交通
Transportation / 38
- 三 建筑
Existing Buildings / 42
- 四 业态
Function and Industry Types / 51

五 公共服务设施	
<i>Existing Public Service Facility</i>	/ 54
六 基础设施	
<i>Existing Infrastructure</i>	/ 57
七 公共空间与景观	
<i>Existing Public Space and Landscape</i>	/ 60
八 非物质文化遗产	
<i>Existing Intangible Heritage</i>	/ 63
九 社会生活延续	
<i>Existing Community</i>	/ 70

第三章 规划篇：保护遗产 续梦临川

Chapter 3 Planning: Heritage Conservation and Sustainability of Linchuan Culture

一 保护理念与方法	
<i>Concept and Method of Conservation</i>	/ 79
二 保护与发展目标	
<i>Goal of Conservation and Development</i>	/ 81
三 保护框架与保护区划	
<i>Conservation Framework and the Delimitation of Conservation Boundaries</i>	/ 83
四 保护措施	
<i>Conservation Measures</i>	/ 87
五 建筑分类保护与整治	
<i>Conservation, Preservation, and Renovation Approaches</i>	/ 95
六 历史环境要素保护	
<i>Conservation of Historic Environment Element</i>	/ 101
七 保护传统风貌	
<i>Conservation of Traditional Features</i>	/ 108
八 非物质文化遗产保护	
<i>Conservation of Intangible Heritage</i>	/ 123

第四章 发展篇：街区可持续发展理念与方法

Chapter 4 Development, Social Harmony and Sustainable Development

- 一 可持续发展理念
Principles of Sustainable Development in Historic Neighborhood / 129
- 二 可持续发展的总体策略
Strategies of Sustainable Development in Historic Neighborhood / 130
- 三 改善人居环境
Improvement of Human Settlement Environment / 141
- 四 社区复兴与激活地方活力
Community Regeneration and Local Revitalization / 149

结语 凤凰涅槃 文昌愿景 / 163

Conclusion: Vision

后记 / 169

Afterword

附录 / 177

Appendix

第一章 历史篇：临川古韵 文昌千年

Chapter1 History: Ancient Beauty of Linchuan and Millennial History of Wenchangli



一 远色入江湖，烟波古临川

The Regional Riverfront Location of Ancient Linchuan

抚州地处赣东，毗邻南昌，是抚河东注鄱阳之前，在下游孕育的繁华之地，是一座文化重镇。

抚州所在地区夏商周时期属扬州，春秋时期属越国，战国时期属楚国。秦始皇统一天下后，分天下为三十六郡，抚州便又隶属于九江郡。西汉高祖五年（前202年）始建南城县，隶属于淮南王国的豫章郡，辖区范围相当于今抚州地区及今福建省邵武地区部分县的区域。东汉和帝永元八年（96年），析南城县为临汝、南城两县。临汝县所辖区域大致为现在的抚州地区上半部，县治设在今抚州市城区内。因临水与汝水（今宜黄河与盱江）在县城附近交汇，故县名“临汝”。隋开皇九年（589年）灭陈，改临川郡为抚州。

抚州地形山南水北，南部钟灵毓秀，北部文昌千年。这里自古书事昌盛，人才辈出，衍生出辉煌灿烂的“临川文化”。其中，素有“词坛二晏”之称的晏殊和晏几道父子、同为“唐宋八大家”的曾巩和被誉为“中国十一世纪的改革家”的王安石、心学的开山祖师陆九渊以及被誉为“东方莎士比亚”的汤显祖，都诞生于此，留下了皇皇巨著、赫赫篇章。“临川文化”不仅是江西文化的象征，更成为中华文明和世界文明的瑰宝。

1. 抚州历史区位 *Historic Location of Fuzhou*

在历史区位上，抚州处于“襟领江湖，控带闽粤”的位置。作为赣闽通道，其东南跨武夷山、连接福建，是赣东南与福建之间的重要水路、陆路通



抚州区位示意

道。位于抚河下游的抚州，是进入鄱阳湖前的重要地区性中心城市与交通枢纽。

武夷山是赣闽之间的界山和分水岭，是长江中下游地区与福建所处的海西地区政治、经济、文化交融的自然屏障。为了实现对海西地区的控制，就必须横越武夷山脉，建立通道。历史上，福建逐渐形成三条跨武夷山向北的主要通道。一条由蒲城经仙霞关到江山，一条由崇安经分水关到铅山，一条就是由邵武经杉关到抚州。

三条通道跨越武夷山的关隘，自东向西分别是仙霞关、分水关和杉关，即俗称“闽北三关”。经仙霞关的通道连接古代衢州（现为浙江衢州）与建州（现为福建建瓯），仙霞关也被称为“两浙之锁钥，入闽之咽喉”。经分水关的通道称作“鹅湖古道”，最早追溯到东周战国时期就已形成。自宋代以

后，成为东南政治、经济、文化、军事上的交通咽喉。经杉关的通道南接福建光泽、邵武、南平，北经黎川、南城到抚州，再往北则接南昌、九江入长江。

闽北三条通道均有悠久的历史，在不同时期发挥着各自的重要作用。相对来说，经过杉关的这条通道，是赣闽之间经济文化交流更为重要的通道。福建地区通过这条道路，更远与湖北、四川取得联系。这条赣闽通道在进入江西、到达南昌之前的最重要的城市，就是抚州。

抚河是江西省五大河流（赣江、抚河、信江、饶河、修河）中的第二大河，抚河又名盱江、汝水，发源于广昌县驿前镇武夷山之古血木岭，经广昌、南丰、南城、抚州、进贤、南昌等进入赣抚平原，沿途有东乡水、宜黄水等支流纳入。直至明清时期，水运仍是这一流域重要的物资运输方式。抚河流域面积约18000平方公里。自东汉设豫章郡临汝县至今的1900余年的大部分时间，抚州是作为区域中心城市（南昌）之下的、次一级的行政治所所在地，大致相当于今天的地级市级别，是赣东南与福建之间重要水路、陆路交通节点。

2. 抚州城址变迁 *The Evolvement of Fuzhou City*

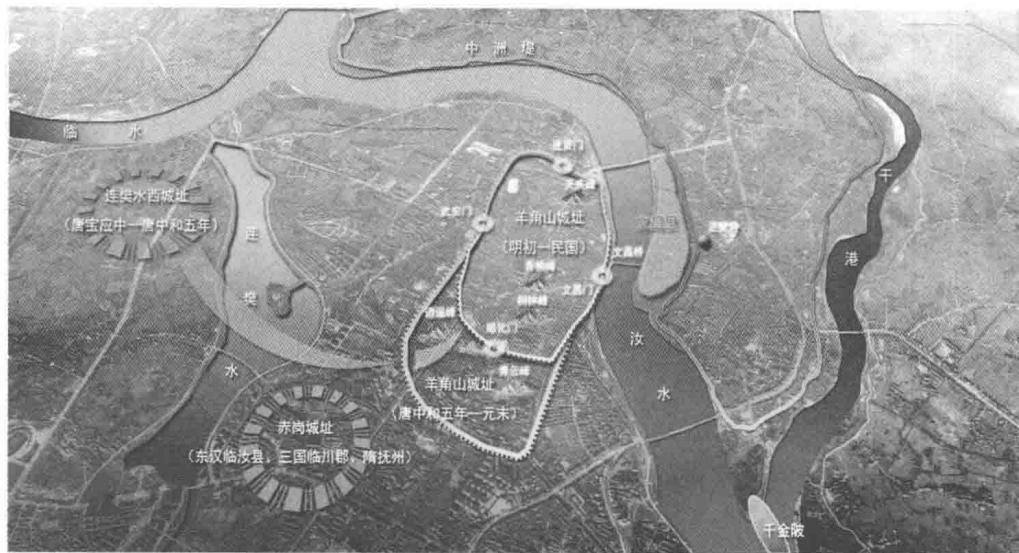
根据文献记载，东汉永元八年（96年）设立的临汝县城址，就在今天抚州城区所在的临水、汝水交汇处。这之后，抚州城多有迁移、屡有扩缩。明清抚州城址因时代较晚，留有城墙遗迹，其确切位置基本可定。但在这之前的历代城址，均缺乏充分考古实物佐证，至今只能依靠文献记载推测。

唐中和五年（885年），州衙迁建于现在的羊角山，并据此修建子城、罗城。此已成定案，无可非议。但在这之前的抚州州城、州衙乃至六朝时期临川郡郡治位置，却很有争议。主要有两种说法，一种说法是经历三个阶段，即赤岗城阶段、连樊水城阶段、羊角山城阶段，此为“多次迁城”说。另外

一种说法，是羊角山城址自三国临川郡城以降，一直未有大的改变，此为“原址改建”说。

赤岗城（东汉临汝县—隋抚州）

根据相关史料记载，东汉临汝县县治，三国、东晋、南朝的宋、齐、梁、陈之临川郡郡治，都在临水之东、汝水之西的赤岗，历时约 500 余年。隋开皇九年（589 年）灭陈，改临川郡为抚州，其州治仍建在六朝时期的赤岗城址。



抚州城址变迁示意

连樊水城（唐宝应初年—中和五年）

唐宝应元年（762 年），抚州刺史王圆将抚州州治迁至连樊水西陲。其间的乾符四年（877 年），黄巢起义军柳彦璋率部从江州（今九江），南下一度攻占抚州，后不敌钟传与谢肇两路进逼，弃抚州而去。连樊水城池建设持续约 120 年，直到中和五年（885 年）再次迁移。