

自通
无师

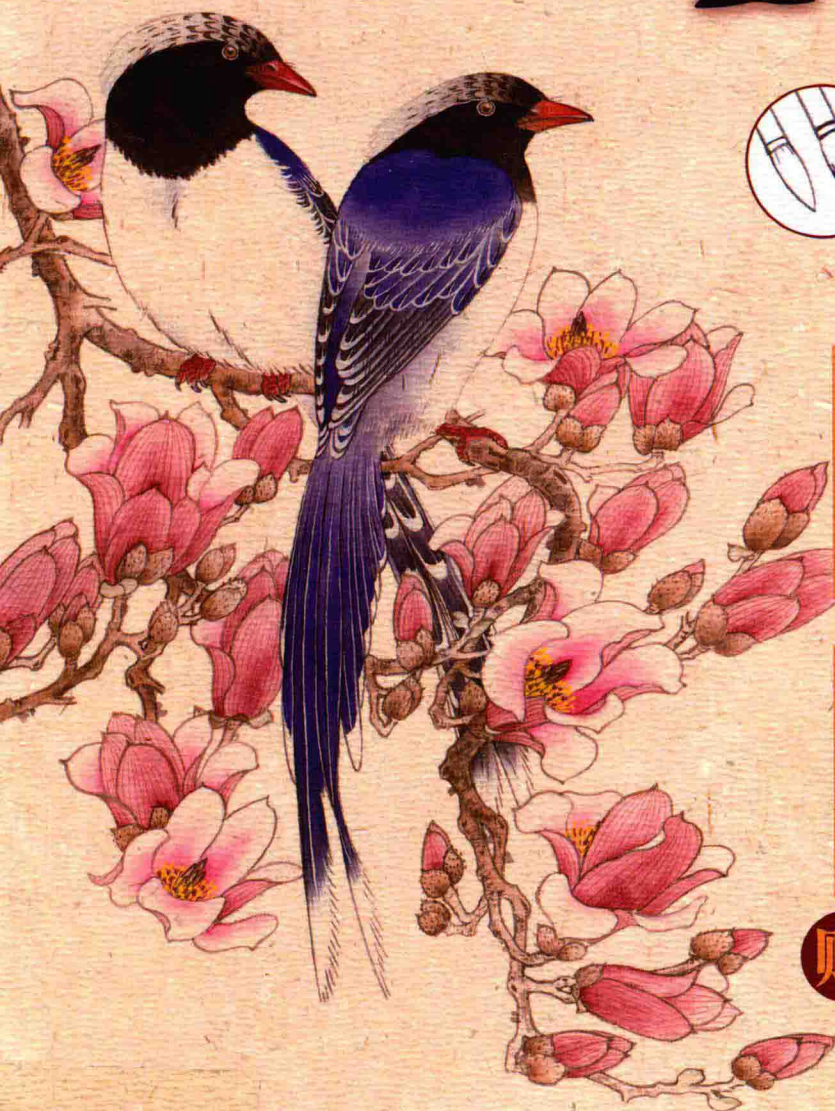
(第2版)

学工笔

禽鸟

邵树文 编著

浅显易懂的讲解示例，
零基础读者一样学得会！



颠覆你对工笔画难以上手的刻板印象！

范例超实用+步骤超细致

即使第一次尝试也能让你

举一反三 轻松学会



赠 送 10 幅 原大版 工笔线描稿
以及 超过 410 分钟的
高清教学视频



中国工信出版集团



人民邮电出版社
POSTS & TELECOM PRESS

DVD



学 工 笔

自通
无师

(第2版)

禽鸟

邵树文 编 著



人民邮电出版社
北京

图书在版编目(CIP)数据

无师自通学工笔. 禽鸟 / 邵树文编著. -- 2版. --
北京: 人民邮电出版社, 2017.6
ISBN 978-7-115-45276-4

I. ①无… II. ①邵… III. ①工笔花鸟画—国画技法
IV. ①J212

中国版本图书馆CIP数据核字(2017)第068351号

内 容 提 要

工笔画又称为“细笔画”，是中国画技法类别之一，是以细腻的笔法描绘景物的中国画表现方式。工笔画从传统走向当代社会，出现了前所未有的新繁荣，现在越来越受到大家的喜爱。

本书是以禽鸟为主题的工笔画技法书，主要针对零基础的读者，循序渐进地讲解：首先详细地介绍了工笔画的基本工具（笔、纸、墨、颜料）和基本技法，尤其是线条的运用；然后对禽鸟的结构作了详细的解析；接着分别对喜鹊、翠鸟、太平鸟、黄鹂鸟、蜡嘴雀、绶带鸟、鹦鹉、鸳鸯、麻雀这9种禽鸟的绘制方法作了详细的步骤讲解，并配有清晰的图例示范。本书通俗易懂，可以帮助初学者掌握最基本的工具和技法，并独立绘制出一幅完整的禽鸟工笔画。

本书适合作为工笔画爱好者的自学教材及各大院校艺术相关专业学生的参考用书。

-
- ◆ 编 著 邵树文
责任编辑 董雪南
责任印制 陈 犇
 - ◆ 人民邮电出版社出版发行 北京市丰台区成寿寺路11号
邮编 100164 电子邮件 315@ptpress.com.cn
网址 <http://www.ptpress.com.cn>
北京瑞禾彩色印刷有限公司印刷
 - ◆ 开本: 889×1194 1/16
印张: 7 2017年6月第2版
字数: 168千字 2017年6月北京第1次印刷
-

定价: 69.80元(附光盘)

读者服务热线: (010)81055296 印装质量热线: (010)81055316

反盗版热线: (010)81055315

广告经营许可证: 京东工商广字第8052号

目录



第一章	基本工具介绍	4	第四章	喜鹊	24
1.1	笔	5	第五章	翠鸟	34
1.2	纸	6	第六章	太平鸟	44
1.3	墨	8	第七章	黄鹂鸟	54
1.4	颜料	9	第八章	蜡嘴雀	63
第二章	基本技法介绍	11	第九章	绶带鸟	74
2.1	用线技法	12	第十章	鹦鹉	84
2.2	渲染技法	15	第十一章	鸳鸯	93
第三章	禽鸟的结构解析	18	第十二章	麻雀	103
3.1	禽鸟的各部位名称	19			
3.2	禽鸟的主要部位画法	20			
3.3	禽鸟的动态	23			



第一章

基本工具介绍

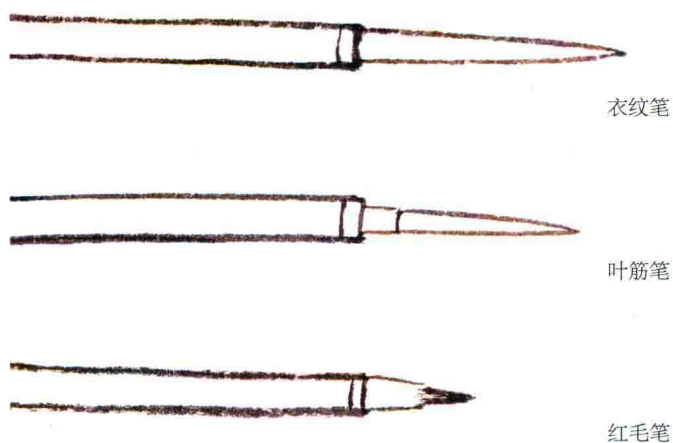
笔 / 纸 / 墨 / 颜料

1.1 笔

工笔画用笔分为勾线笔和染色笔两种不同的类型。

1.1.1 勾线笔

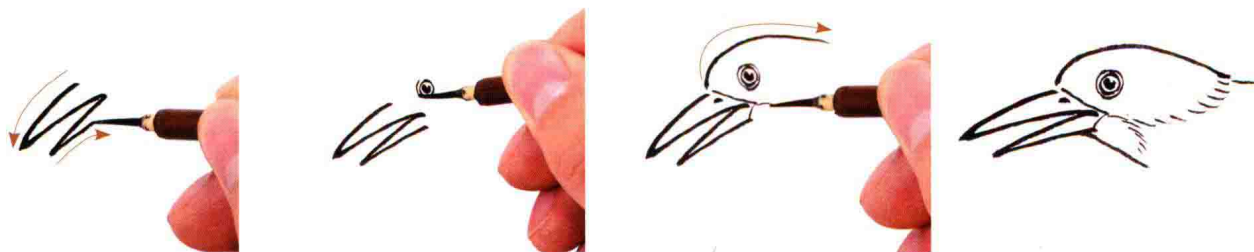
勾线笔用于中锋勾勒细而匀的线条，一般选用狼毫类细而尖的笔。常见的笔有衣纹笔、叶筋笔（常用来勾花鸟画叶筋所用）、红毛笔等，读者可依画面的需要来选择。



执笔方法



勾线笔的特性



1. 勾线笔属硬毫笔，含水分较少，笔锋弹性较强。

2. 不同运笔变化，呈现出的线条也有不同的动态美感。

3. 勾勒物象轮廓，工整不毛糙，呈“如锥画沙”般遒劲有力的线条。

我们暂时先了解毛笔的特性，后面我们再一起掌握线条的画法。

毛笔的使用方法

使用毛笔前，先用温水将毛笔笔头充分泡开，用后再用清水洗净，放入笔帘或挂在笔架上，不能在水中长时间的浸泡，容易失去笔的弹性，缩短毛笔的使用寿命。勾线狼毫笔富有韧性，若没有正确使用和保管，它的特性也会减弱，画出的作品也会大打折扣。

1.1.2 染色笔

染色笔多数用于大、中、小白云笔或其他软毫毛笔。白云笔外层是羊毫，中间部分是硬而挺的狼毫，既能含水分又有弹性，是理想的染色笔（染色笔可以多配几支，用以绘制白色、冷色、暖色、暗色等）。

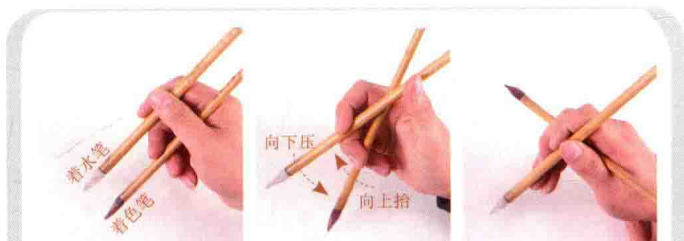
执笔方法



着色笔



着水笔



先将两支笔同时握在手中，呈筷子的使用方式；拇指放纵，让着水笔自然滑落到虎口处，然后快速的中指将着水笔压下来，再用中指将着色笔抬上去，再压下着水笔，反复转换着色笔和着水笔。初学者可以先反复的练习，久而久之便能运用自如。

染色笔的应用



1.先压下着色笔，沿线稿染色。



2.快速的中指将着水笔压下来，再用中指将着色笔抬上去，用清水均匀地染。



3.反复转换着色笔和着水笔，直至满意为止。在下一章中，我们会详细讲解染色的方法。

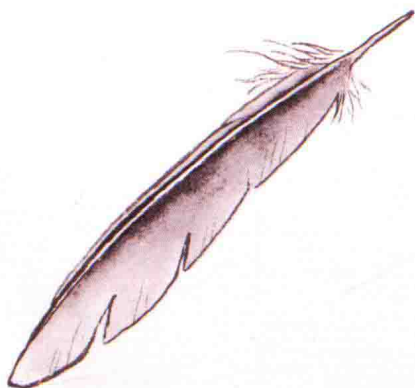
如何选用染色笔

狼毫笔富有韧性，爽利便捷，易于把握。染色笔不像勾线笔那么讲究，几乎所有毛笔都可以作着色之用，只需根据所绘物象要求大小之别来选取即可。染色笔用笔也没有复杂的笔法要求，可匀细平整，可略见笔触，只要根据对象特征形貌采取不同的用笔就可以了。

1.2 纸

1.2.1 熟宣

熟宣纸的质地薄而棉料均匀，其特点是湿涨而干缩，区别生宣纸和熟宣纸的方法就是看其是否渗水。熟宣纸也有薄有厚，一般来说薄者适合画淡彩，厚者适合画重彩，其中蝉翼宣最薄，冰雪宣最厚。



1.2.2 熟宣的特性

熟宣在加工时用明矾等涂过，所以纸质比其他国画用纸要硬，其特点是吸水能力较弱且不渗水，用墨和用色不易洒散，由此特性可知，宜使用熟宣纸绘制工笔画。

纸张的拓展知识

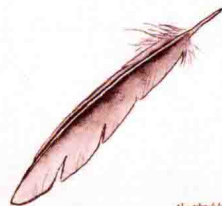
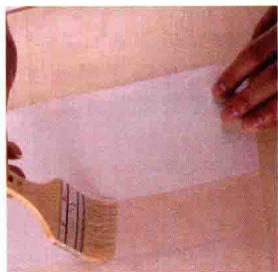
工笔画除了使用熟宣之外，还可使用单层宣、多层宣、夹宣、皮宣和毛边纸等，都可以作为练习用的画材。初学着色，多采用熟宣，纸张质地良好、不易起毛，吃色性好，适于多次渲染，绘制效果易得细腻温润之美。

如何将生宣变熟宣？

如何将生宣变成熟宣？我们也可以在家里试着做一做。用明矾一份，骨胶两份，分别砸碎研磨用热水融化，然后调和在一起，如胶矾质地不纯净，可用细布过滤一下。使用前可用手指头蘸胶矾水尝一下，略有酸涩之感即可，如果涩得蜇舌头，就证明太浓了，要加水再调。调好后就可以用大排笔蘸胶矾水将生宣或生绢刷匀晾干即可。



生宣绘画效果



生宣绘画效果

1.2.3 绢

绢是纯丝织制品，古代绘画常用绢，熟绢的特点是墨色干后色度变化不大，可以表现墨色的厚重和淋漓的效果。材质表面非常光滑、耐染，透明度极好，画面纹理美观。是古今绘制工笔画作的主要载体，但是绢遇水容易起皱，初学者在使用时需慎重。

1.2.4 画前裱纸

因在熟宣纸或者熟绢上作画不易改动，因此画工笔画一般先在图纸上画好素描稿，稿本的比例和完成稿的比例大小一致。然后把稿本印到熟宣或绢上，接着将宣纸或绢裱到画板或者画框上。接着再用勾线笔勾勒，然后随类赋色，层层渲染，从而达到形神兼备的效果。

裱画方法：将画稿喷湿，等纸完全涨开后趁湿把画纸的四周反面涂上一至两公分的浆糊粘牢，干后就可以作画了（熟绢也可以绷在画框上）。

因熟宣或绢一般都很薄呈半透明状，所以需在下面衬一张白纸，作画时才能更容易看清画面的效果。



1.找一张比白描稿大一圈的生宣纸来做衬纸。因熟宣纸呈半透明状，衬白纸作画更容易看清画面效果。



2.用大号羊毛刷蘸清水按照一定的顺序把画稿刷湿，用力要均匀，不要形成太多褶皱。



3.裁出四条比白描稿两边多出一截的水胶带，在白描稿比生宣纸多出的一圈贴好水胶带。



4.贴胶带纸时，注意要等纸涨开之后，四边重叠在一起，等白描稿完全干后就可以开始上色了。

1.3 墨

1.3.1 墨分五色

中国画墨色通常分为焦、浓、重、淡、清几个不同的层次，白描勾线时，要根据所描绘物象颜色的明度，调出不同深浅的墨色。工笔画设色时通常也先渲染墨色来表现画面的黑白灰关系。



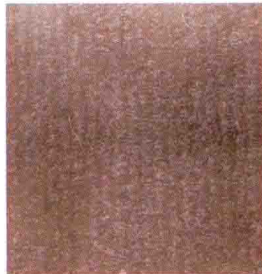
焦



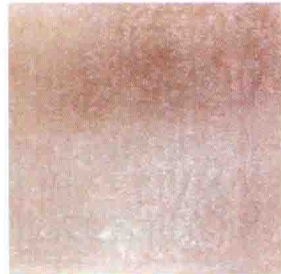
浓



重



淡



清

墨色的拓展知识

水墨工笔画通过虚实、动静、聚散、黑白等阴阳相生相克的关系，表达出色彩斑斓的画面所体现的意味，这是独一无二的。单用墨作画，实际并不止于这5个色阶。虽说用墨方法被简单划分为5种，但其主要讲究一个“活”字，只要能做到“活”，经时间的推移，我们在处理绘画的方法问题上，便可以灵活运用，而不是被局限于几种方法内。

1.3.2 墨色的过渡

墨色每一次被清水稀释，都会呈现一个新的色阶，由此逐步过渡，将物体的体积感和物体的真实感表现在画面上，古人说墨色变化多，有“如兼五彩”的艺术效果。



1. 首先用浓墨勾勒羽毛的轮廓线，用色不宜过重，更不宜过淡。



2. 蘸重墨，沿轮廓线染色，墨的范围不宜过大，否则易造成墨色的层次不明显。



3. 用着清水的笔，均匀的接染，直至羽毛的边缘。



4. 用着水笔一层层染，要薄而匀，呈现出的墨色的丰富变化。

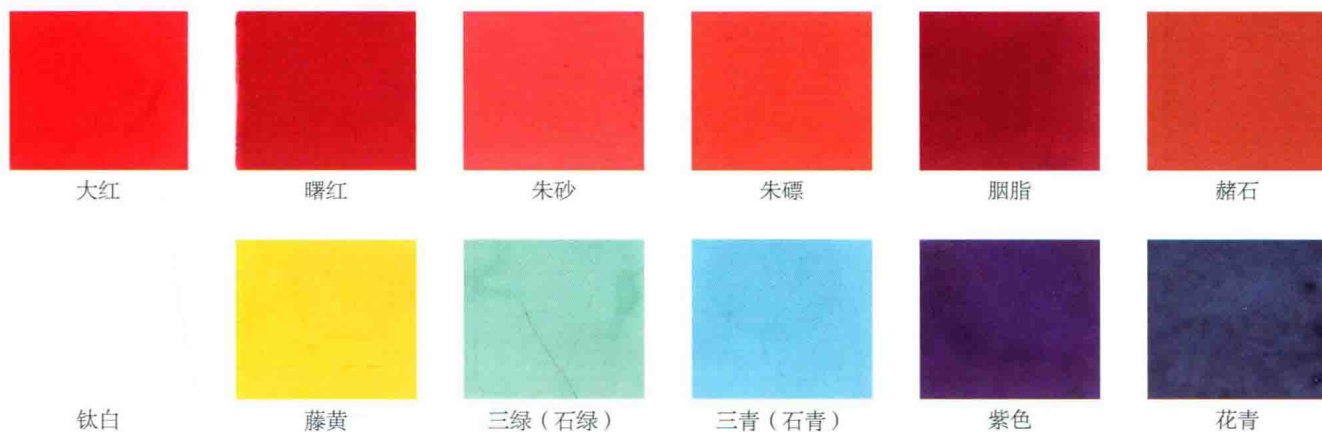
墨与墨锭

国画的墨除了有“黑”的颜色属性外，还有极其高深的学问和艺术效果。“墨锭”从其本身的性质来看，不但是黑色，其中还有许多微妙的色彩变化。好的墨锭所磨出来的墨色是那样晶莹、透彻、光亮，但它又含蓄、内敛。“墨分五色”“墨有六彩”，历代画家通过艺术实践，还创造出许多墨法，使墨色变化更为丰富多彩。

1.4 颜料

1.4.1 常用的国画颜料

国画常使用的颜料有植物颜料（水色）和天然矿物质颜料（石色）。植物颜料（水色）有花青、胭脂、藤黄等，矿物质颜料（石色）有赭石、朱砂、石青、石绿等。这些统称为中国画颜料。

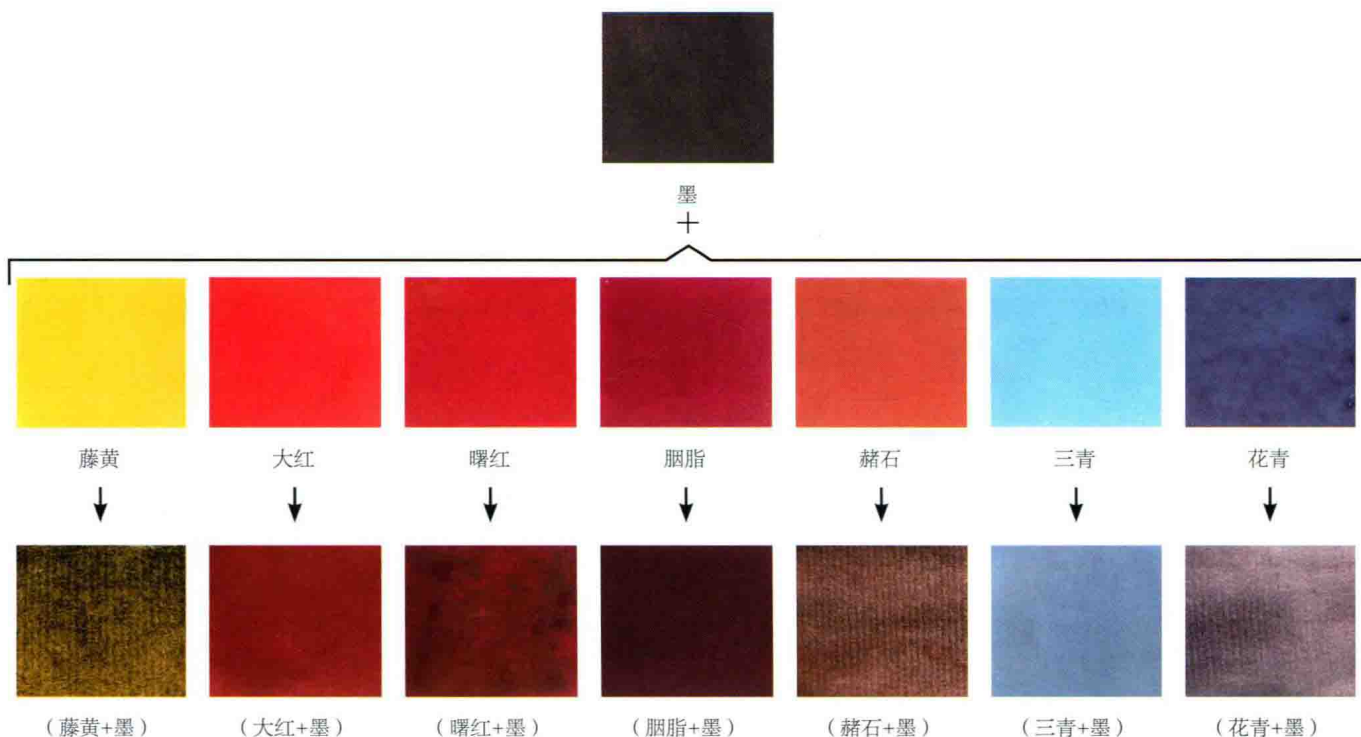


国画颜料的特性

水色（植物颜料）是透明色，可以相互调和使用，没有覆盖力，色质不稳定，容易褪色。石色（矿物质颜料）是不透明色，相互不能调和使用，覆盖力强，色质稳定，不易褪色。

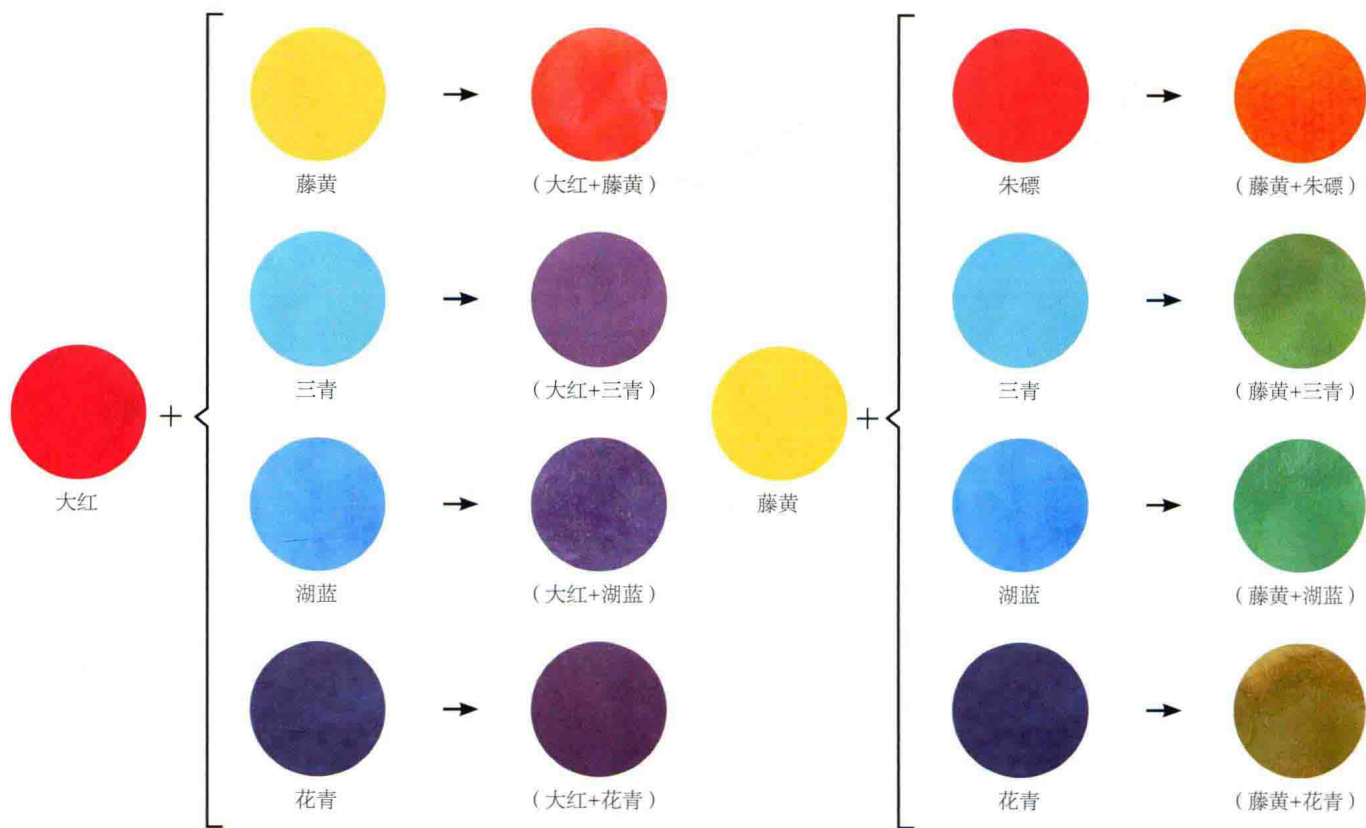
1.4.2 色墨结合

颜色和水墨相结合，会出现新的色值和其特有的韵律。这里为大家介绍几种的主要颜色。



1.4.3 常用的混合色

有些颜色经过调和后会呈现出鲜亮的效果，而另一些颜色调和后的效果却很晦暗。国画颜料的调色规律与水彩颜料基本类似，对于有水彩画基础的国画初学者而言，掌握工笔画的调色规律并不难。但国画颜料也有不同于水彩颜料的特性和色彩倾向，所以建议初学者可以试着在调色盘上，将最基本的10余种国画颜料两两混合，待熟悉调色后色彩的变化再开始作画。

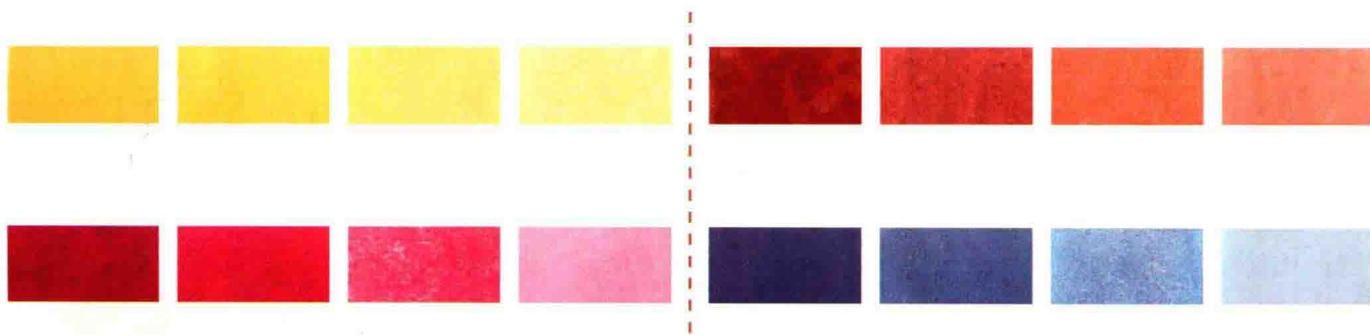


初学者可以这样做

混合色应当注意国画的韵味，古拙淡雅是国画的特色，绘制颜色过于艳丽，这是初学者易出现的问题。颜色要有过渡，晕染时候应尽量体现出颜色的渐变，体现画面立体感。建议初学者细心建立一个色谱，将除了基础色以外的能调配得到的颜色，点画记录在这个色谱上，有利于绘画中的色彩运用。

1.4.4 色的浓淡

我们不能直接用笔从调色盘中取颜色作画，而是要先让笔头吸收一定的水分，然后再从调色盘中蘸取足够量的颜色，并在颜色盘里将墨的颜色调整均匀，调出所需的浓度。起初，如果笔中水分的吸收量掌握不好，可以从少量递加，直至达到满意的效果为止。



第二章

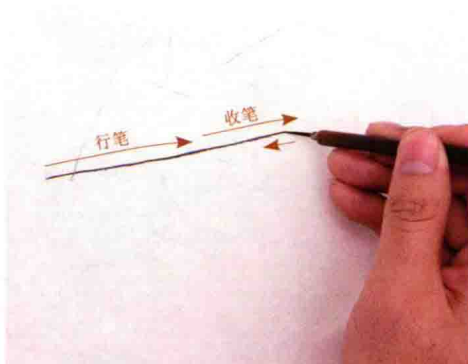
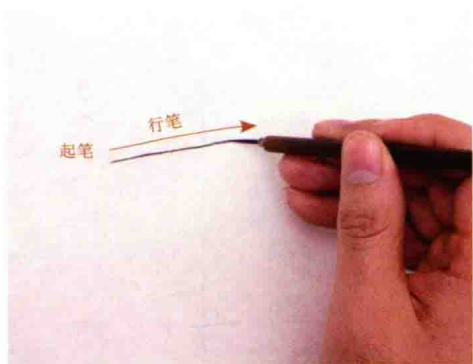
基本技法介绍

— 用线技法 / 渲染技法 —

2.1 用线技法

线条是工笔画的基础，通过对线条的起、行、收的练习，可以掌握线条运行的基本规律，在此基础上再进行各种线条变化的练习。要熟悉不同笔毫硬度的特性和用笔的不同角度的变化规律，准确把握指、腕、肘的运行方向和力度，灵活运用各种顿挫、转折、提按。线条的变化丰富，要求多样，我们/读者应重点掌握中锋运笔，这样才能画出挺健流畅的线条。

2.1.1 基本方法



工笔画与书法的关系

工笔线条的笔法源于书法。每一条线的笔法上都有起笔、行笔和收笔三个过程，对起笔、行笔和收笔的要求即欲右先左，欲左先右，欲上先下，欲下先上，逆入平出，以使线条达到含蓄而劲力内敛的效果。

2.1.2 线条的表现力

浓淡

色彩深重者在工笔中可用浓墨线条表现，色彩浅淡者则多用淡墨线条表现。如绘制鸟体的结构关系时要用浓墨线条，而绘制羽毛时要用淡墨线条体现轻盈之感。



干湿

质地柔软者，如画羽毛时，为表现其柔嫩，多用“湿”的线条表现；画鸟嘴时，为表现其坚硬质感，则多用稍“干”的线条表现。



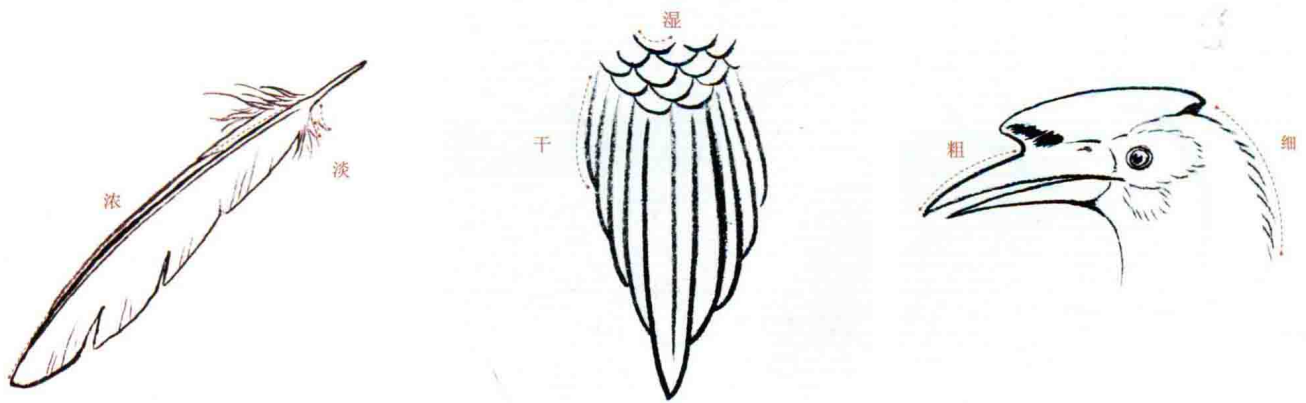
粗细

一个物体用近粗远细的线条来表现；或者背光的部分宜用重墨粗线，而受光的亮部则用略淡的细墨线来表现。如鸟的头部线条要粗而实，颈部则要细而虚。把握好虚实关系，才能产生灵动的效果。



线条的应用

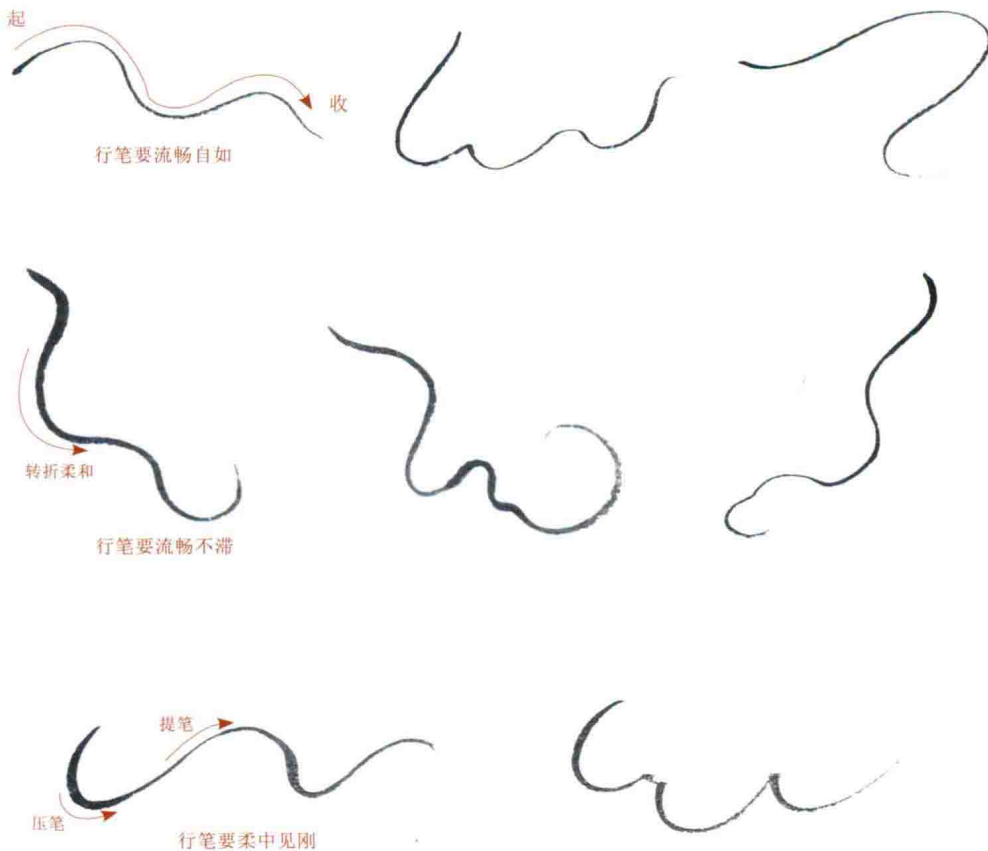
线条的表现力多种多样，没有局限性。下图为初学者示例，了解使用同样的线条，经过少许变化就可以使物象生动自然，待掌握了解后，便可自如运用线条，丰富画面的效果，增强表现力。



2.1.3 常用的线描技法

曲线

线描中最具代表性的是游丝描类，压力均匀，粗细无变化。此种类描法适于勾勒物象外轮廓，如花瓣、叶等一些流畅性较好的轮廓，线条墨色秀润简劲，细劲平直，根据不同的质感则使用不同的表现手法体，表现外柔内刚的特征。



游丝描

其线条用尖圆匀齐之中锋笔尖画出，有收有起，流畅自如，显得细密绵长，富有流动性。这是一种平滑、圆润、流畅、舒展的描法。

行云流水描

此描法中锋运笔，笔法如行云流水，活跃飞动，有起有倒。

柳叶描

这种描法所画线条形状如柳叶，而略短于柳叶描，轻盈灵动，婀娜多姿。使画面呈现出一种清新、灵动、轻盈的美感。



竹叶描

用笔起伏顿挫明显，线条粗细变化较大，很像随风飘动的竹叶，飘逸活泼。竹叶、柳叶、芦叶这三者叶子从外形上看都很相似，只有依靠描绘时手腕下笔的轻重、刚柔和长短等变化来加以区分。

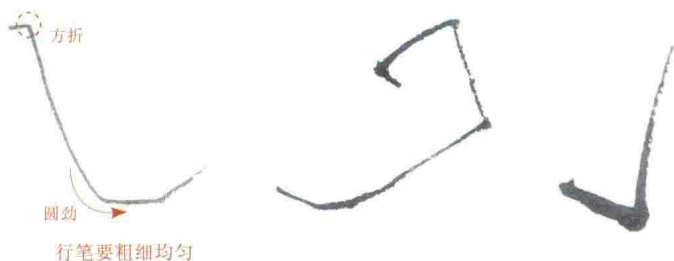


钉头鼠尾描

钉头鼠尾描，落笔处如铁钉之头，线条呈钉头状，行笔收笔，一气拖长，如鼠之尾，所谓头秃尾尖，头重尾轻。采用中锋劲利的笔法，线形前肥后锐，形同钉头鼠尾。适合表现瓣或叶的转折处。

折线

此描类特点是压力不均匀，运笔中时提时顿，产生忽粗忽细的效果，适合表现枯干、枯叶等一些粗糙质地的物体。



铁线描

此描法用中锋圆劲之笔描写，丝毫不见柔弱之迹，其起笔转折时稍微有回顿方折之意。如将铁丝环弯，圆匀中略显有刻画之痕迹。适合表现枯干。



橄榄描

此描法用笔起迄极轻，头尾尖细，中间沉着粗重，所画线条如橄榄果实，故而有橄榄描之名。用颤笔画出，头尾尖细，中间的线条粗如橄榄，用笔最忌两头有力而中间虚弱。



战笔描

此描法用笔要停而不滞。笔法简细流利，线条呈现出曲折战颤之感。

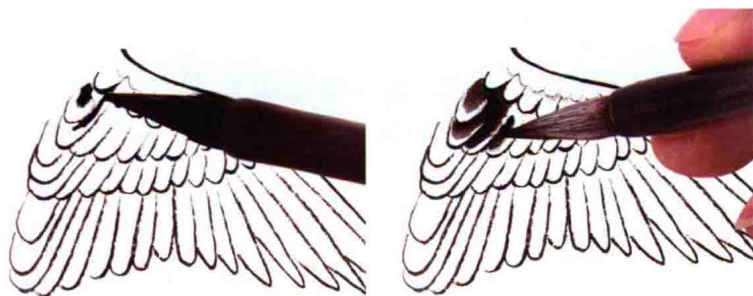


柴笔描

柴笔描和减笔描在用笔上并无多大区别，只是柴笔描渴笔较多，后者干湿并用。如山水画中有乱柴皴，用笔以刚中有柔，整而不乱为宜。

2.2 渲染技法

工笔画造型严谨，形象生动，线条严谨，色墨润泽，层次丰富。传统的工笔花鸟画采用线条勾勒和色墨润染相结合的方法。因此，用色也是花鸟画中最为重要的一环。工笔画染色方法大致有润染、褪染、分染、提染、背染、干染、调染、罩染、渲染、衬染、点染、湿染这12种。下面为大家讲解几种常用的工笔画染法。



- 1** 分染的目的是为了在着色之前表现出所绘制物象基本的明暗关系。在双勾好的线稿上，先调墨沿着翅膀羽毛的边缘染色，趁墨色没干的时候快速用着水的笔晕染开，可以在边缘留出一点水线，突出羽毛的层次感。



分染



- 2** 用墨色充分分染之后，重新罩上一层颜色，然后再局部渲染。罩染时手法以平涂为主，通常用水色和半透明色覆盖，颜色要淡，用笔要轻，边缘处淡淡染开，颜色的浓度不要超过分染过后的底色。罩染大多数在分染后罩色使用，透露出分染过的底色。

罩染



- 3** 在绘制工笔的过程中，有时根据画面明暗处理的需要，需要对一些羽毛进行统一渲染，强调整体的明暗与色彩关系，称为统染。统染其实就是一种对局部大范围色调的渲染。

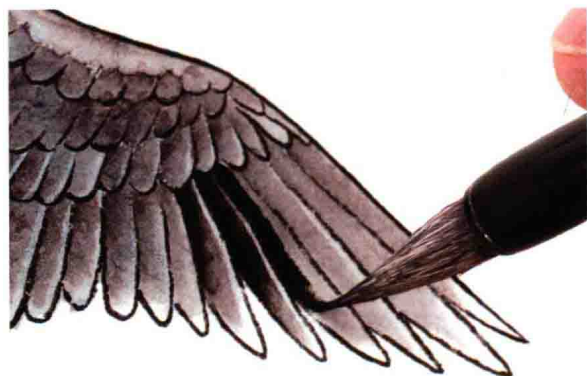
统染

统染与分染的区别

统染与分染的区别是：统染是大面积的分染，色要淡，快到边缘时用水笔拖开，以大关系为主；分染则是小面积的染，以结构为主，但两者都属于同一种技法。



醒染



4

在罩色之后略显发闷的基础上用深色重新分染，重新使画面更加醒目，这种染法即为醒染。此处醒染的方法是调重墨在长羽毛上沿着边缘再次分染，突出羽毛的层次关系和翅膀的立体感。



提染

5

提染是指在染色将近完工时用某种小面积的颜色，对画面局部进行提亮或者加深。此处提染的方法是在翅膀的顶端调钛白提亮，突出前后层次变化。



复勒

6

画面设色完成之后，顺着翅膀羽毛的边缘重新勾勒一遍称为复勒。这种技法是为了使所绘制的形象更加清晰鲜明。此处翅膀的羽毛在染色基本结束之后，调钛白重新勾勒一遍边缘线条，使得层次更加丰富、鲜明。