



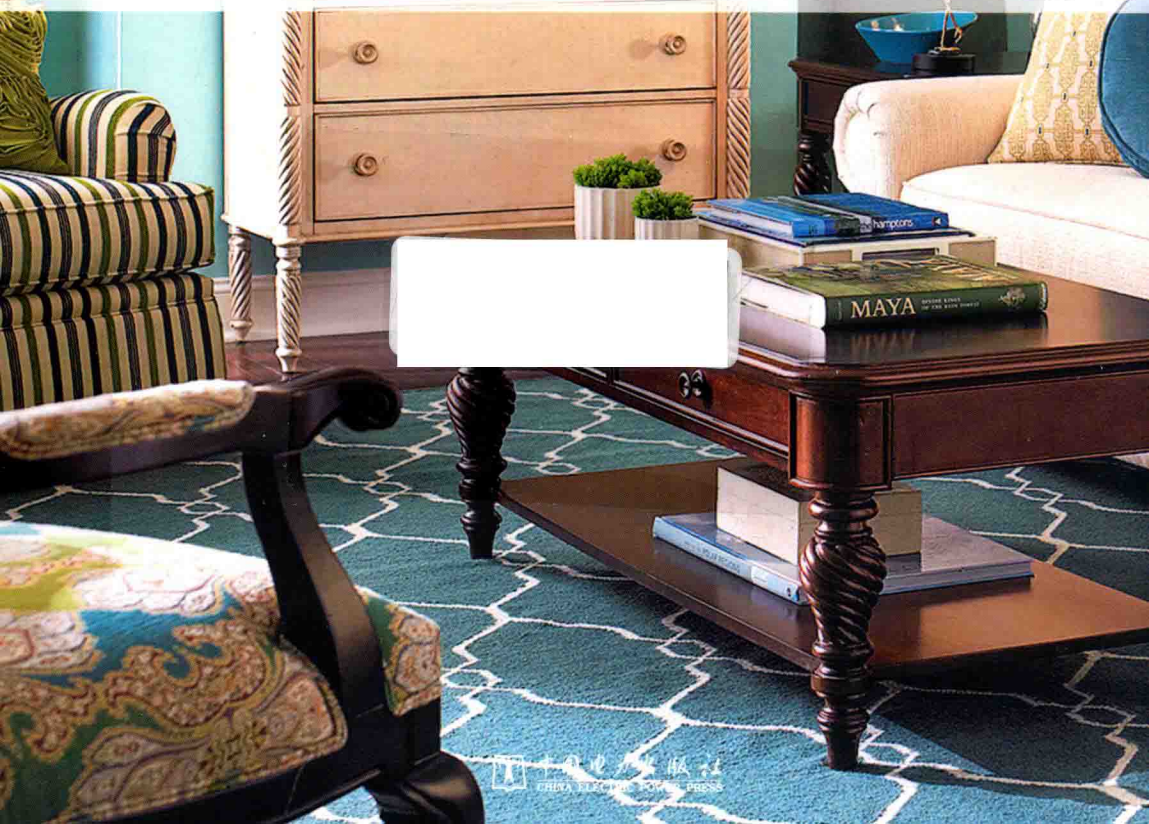
梦想改造家

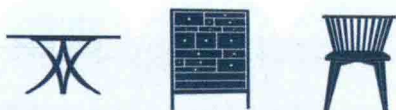
户型优化与软装提案

户型改造 Before+After

格局缺陷 + 破解办法

理想·宅 编





梦想改造家

户型优化与软装提案

户型改造 Before+After

格局缺陷 + 破解办法

理想·宅◎编



内容提要

无数的经验告诉我们，装修得再豪华的房子，如果格局不舒适、采光不佳、通风不好等，也会使人感觉烦闷；即使室内的摆设很简单，只要通风和采光好、冬暖夏凉，也会让人感觉非常舒服，可见房屋格局的重要性。本书将常见的具有格局缺陷的户型进行集中，以格局改造的常见方法为主要内容，并汇集了大量的实际案例，通过改造前后的户型图对比，令读者可以直观地了解户型改造要点，并从中学到改造方法。

图书在版编目 (CIP) 数据

梦想改造家：户型优化与软装提案 / 理想·宅编. —
北京：中国电力出版社，2017.10
ISBN 978-7-5198-0724-5

I. ①梦… II. ①理… III. ①住宅—室内装修—建筑设计②住宅—室内装饰设计 IV. ①TU767 ②TU241

中国版本图书馆 CIP 数据核字 (2017) 第 096020 号

出版发行：中国电力出版社出版发行
地 址：北京市东城区北京站西街 19 号（邮政编码 100005）
网 址：<http://www.cepp.sgcc.com.cn>
责任编辑：曹 巍 联系电话：010-63412609
责任校对：郝军燕
责任印制：杨晓东

印 刷：北京盛通印刷股份有限公司印刷·各地新华书店经售
版 次：2017 年 10 月第一版
印 次：2017 年 10 月第一次印刷
开 本：710 毫米 × 1000 毫米 16 开本
印 张：9
字 数：217 千字
定 价：49.80 元

版权专有 侵权必究

本书如有印装质量问题，我社发行部负责退换

Preface 前言

很多开发商在设计楼房的时候都是以外形作为设计基点的，有的时候为了照顾外观的美观性或者建筑的结构需求，就出现了很多带有缺陷的格局。这些格局上的缺陷，不仅为居室的设计加大了难度，如果不进行更改，也会使居住者失去舒适感。因此，改变不利的格局是进行家装设计的第一步，也是重中之重。现在很多建筑都是框架结构的，中间轻体墙较多，所以格局缺陷就可以通过拆除隔墙、打通过道、巧借邻近空间的面积等手法来进行化解，除此之外，还可以同时从色彩设计和材质的选择方面配合进一步改进。可见格局的缺陷并不是不可化解的，只要掌握了适合的设计手法，就能巧妙地解决由于格局缺陷带来的户型设计难题。

本书由“理想·宅Ideal Home”倾力打造，按照“15种家居格局缺陷破解术”“8个家居格局改造实例解析”分为2章。其中，“15种家居格局缺陷破解术”主要列举出家居中常见的格局缺陷，如采光不理想、格局不规整等，通过对改造前后的户型图进行对比，提出解决问题的方法；“8个家居格局改造实例解析”精选出8个具有代表性的格局有缺陷的家居案例，通过户型图来对比改造前后的区别，同时案例还包括户型档案、设计关键、户型估价等内容，全面而系统地讲解格局改造实例。

参与本套书编写的有杨柳、赵利平、武宏达、黄肖、董菲、李峰、肖韶兰、刘向宇、王广洋、邓丽娜、安平、马禾午、谢永亮、邓毅丰、张娟、周岩、朱超、王庶、赵芳节、王效孟、王伟、王力宇、赵莉娟、潘振伟、杨志永、叶欣、张建、张亮、赵强、郑君、叶萍等。

1
Chapter

前言

15种家居格局缺陷破解术**格局问题1：房间采光差，白天也很昏暗/002**

解决方法1：拆除不良隔墙，光线蔓延室内/002

解决方法2：巧用推拉门，令室内环境更明亮/004

解决方法3：实体墙改成玻璃墙，打造光线无阻碍格局/006

解决方法4：开敞相邻区+推拉门，增加公共区采光/008

格局问题2：卫浴间没有窗，采光通风成问题/010

解决方法1：用玻璃门或推拉门，为卫浴间透光/010

解决方法2：实体墙改成磨砂玻璃墙，透光不透影/012

解决方法3：主卧暗卫，侧墙由实体墙改成玻璃墙/014

格局问题3：层高过高，家居空间显空旷/016

解决方法1：部分空间做成错层，增加高低层次感/016

解决方法2：加设一层，使用空间多一层/018

格局问题4：低矮户型，使人感觉很压抑/020

解决方法1：完全不做吊顶，客厅不使用吊灯/020

解决方法2：局部做吊顶，用高差凸显室内高度/022

格局问题5：过道太狭长，比例失衡感觉很别扭/024

解决方法1：将过道与相邻房间打通，使动线更舒适/024

解决方法2：重新规划其他空间，缩短过道长度/026

解决方法3：调整空间配比，再用拉门或镜面增加光线/028

解决方法4：将一个房间的隔墙改为玻璃墙，弱化狭长感/030

格局问题6：不规则户型，畸零空间难利用/032

解决方法1：重组墙体界定区域界限，使整体空间变规整/032

解决方法2：造型收纳柜转移多边形空间视觉焦点/034

解决方法3：斜向墙做成弧形，将缺点变特点/036



格局问题7：空间狭长或狭小，使用起来会压抑/038

解决方法1：拆除非承重墙，将狭小区域化零为整/038

解决方法2：软隔断划分，将狭长空间分出多个功能区/040

解决方法3：透光隔断，消除狭长感又保证采光/042

解决方法4：减少隔墙的同时，最大化利用狭长空间/044

格局问题8：功能区分区不合理，影响日常生活便利性/046

解决方法1：拆除不必要的隔墙，近似功能区合并/046

解决方法2：重新界定功能区，将不合理空间重整/048

解决方法3：功能区大调整，相关区靠近使动线更合理/050

格局问题9：空间缺乏隐私性，尴尬事件常发生/052

解决方法1：隔断制造小玄关，实用又可遮挡部分视线/052

解决方法2：大门对面使用隔墙，阻挡部分视线/054

解决方法3：改变厕所门的方向，让人感觉更安全/056

格局问题10：储物空间不足，家居空间显凌乱/058

解决方法1：利用窗制作储物柜，同时满足收纳与休闲功能/058

解决方法2：在合适的区域做地台，满足储物与休憩双重需求/060

解决方法3: 增加柜体数量, 空间储物量翻倍/062

解决方法4: 减少部分空间面积, 增加更衣间/064

格局问题11: 柱子占据重要位置, 不能砸掉很显眼/066

解决方法1: 将柱子利用起来, 做成有特色的小隔断/066

解决方法2: 利用吧台连接柱子, 做成小休闲区/068

格局问题12: 房间内有小飘窗, 使人感觉很多余/070

解决方法1: 加宽飘窗宽度做成床, 提高空间利用率/070

解决方法2: 善用飘窗位置, 改造成小书房/072

格局问题13: 顶面梁突出, 感觉很压抑/074

解决方法1: 高度足的空间, 用吊顶将梁隐藏/074

解决方法2: 将梁作为吊顶设计基础, 弱化压抑感/076

格局问题14: 不足10m²的小空间, 窄小不好利用/078

解决方法1: 卧室做成榻榻米, 增大睡眠空间/078

解决方法2: 舍弃小空间, 增大邻区使用面积/080

格局问题15: MINI户型, 空间小难利用/082

解决方法1: 去掉隔墙, 用推拉门或折叠门分区/082

解决方法2: 软性隔断分区, 让空间最大化开敞/084

解决方法3: 打破原有方正墙体, 用弧线扩展空间/086

2 Chapter

8个家居格局改造实例解析

镂空隔断分区+开敞式书房 打造光线无阻碍的舒适住宅/090

大量运用玻璃推拉门+墙面部分镜面 阴暗空间变古典格调住宅/096

大力度拆改重定功能区+创意弧形墙 形成个性而收纳性又极强的居室/102

软性分区最大化利用空间+过道直墙改斜墙 营造宽敞无死角的净白空间/108

加层降低房高增加面积+卧室推拉门 面积匮乏变为实用清新的小复式/114

敲掉隔墙去除拐角+根据需要重新分区 整合为以人为本的便捷性家居/120

利用一切边角增加储物量+宽敞感的塑造 美观而又实用的小户型改造法/126

零碎小空间开敞重新分区+创意弧线墙 塑造满足家人需求的宽敞复式住宅/132

1

Chapter

15 种家居格局缺陷破解术

格局问题 1

房间采光差，白天也很昏暗

解决方法 1

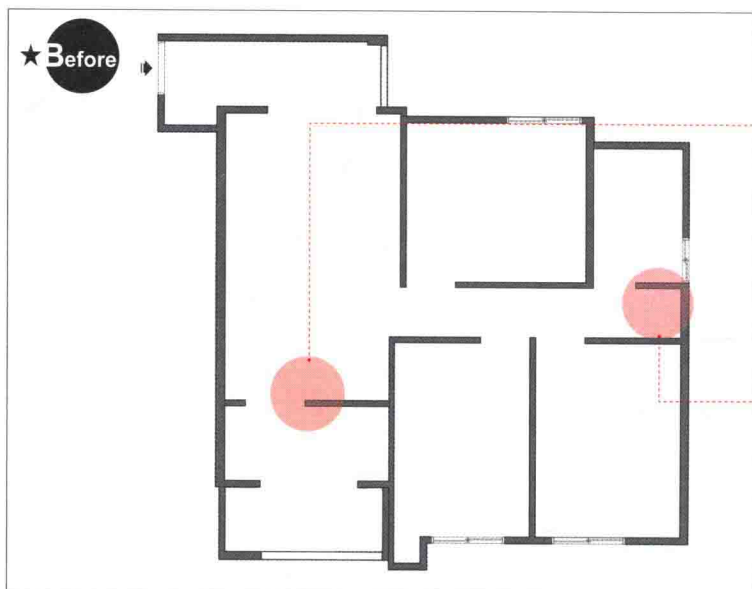
拆除不良隔墙，光线蔓延室内

此户型为86m²的三室一厅格局，整体为比较规整的方形，三个卧室采光都比较好，面积分配也很合理，缺点是公共区域仅有一厅多一点的位置，同时作为客厅和餐厅不够用，显得很拥挤，且客厅自然光照不足，仅依靠门厅处的小窗及对面的一个门口。业主为一对夫妻和一个女儿，需要两个卧室，储物空间不足，因此还需要一个更衣间，三个卧室刚好满足需求，墙体不能改动，为了满足公共区的使用需求，决定将现有厨房的轻体墙敲掉，厨房做成开敞式靠大门一侧，餐桌放在对面，阳台放玻璃推拉门，为客厅和餐厅带来更多的光照，改变原有的昏暗状态。



户型档案

室内面积：75m² || 原始户型：三室二厅二卫 || 改造后：四室二厅二卫



问题

NG 1 厨房面积很小，餐厅基本没有地方摆放餐桌，且公共区采光不佳，非常阴暗。



NG 2 过道特别狭长又窄小，而作为唯一的卫生间，面积不太够用，如果用隔断进行分区里侧会显得有些阴暗。

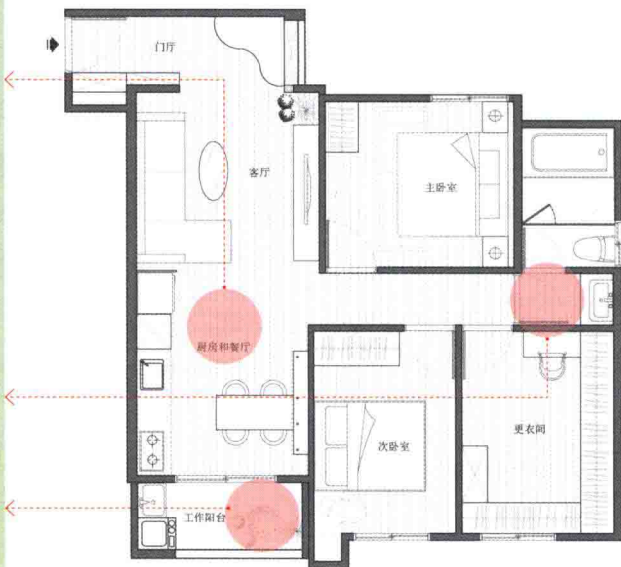
OK 破解 ✓

OK 1 去掉原来厨房的隔墙，将厨房呈一字形设置，沿着沙发一侧的墙面，与沙发之间用隔断分隔，阳台使用玻璃推拉门，保证了公共区的采光。

OK 2 将过道的一部分做成了卫浴间的干区，洗漱盆安置在这里，并加了一道平开门，扩大了卫浴间的面积，内部采用玻璃隔断搭配玻璃平开门实现了干湿分区，保证采光的同时隔绝了湿气。

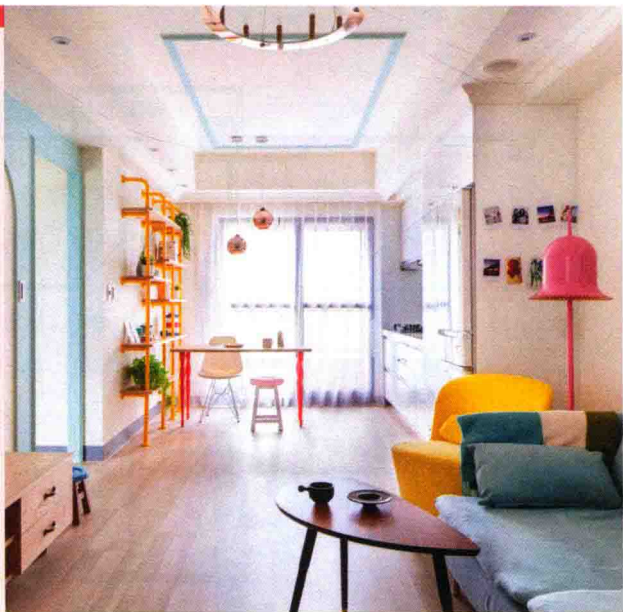
OK 3 阳台改造了水路，将洗衣机安置在这里，改变了卫浴间内没有地方摆放洗衣机的窘状。

★After



设计小建议

保证公共区的采光和通风，是塑造家居舒适性的首要条件，特别是客厅阴暗的情况下，一定要想办法去掉与其相邻的非承重墙以引进充足的光照。



格局问题 1

房间采光差，白天也很昏暗

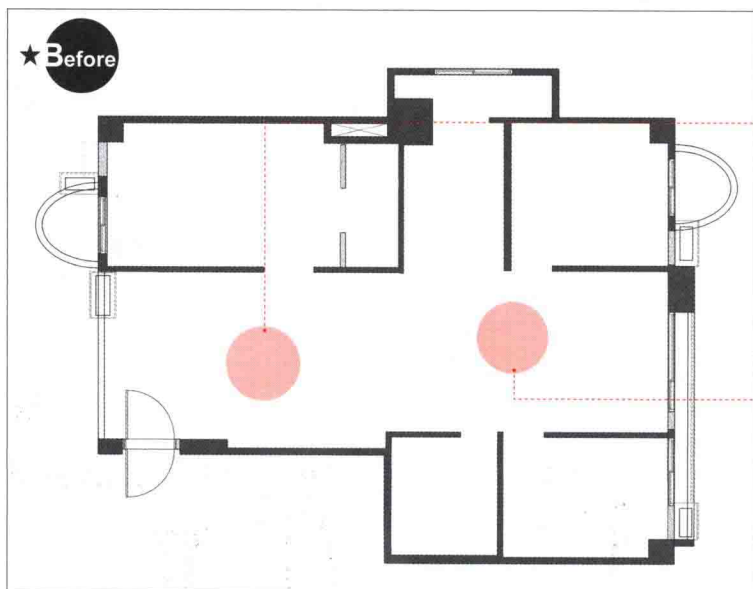
解决方法 2

巧用推拉门，令室内环境更明亮

本案是一种比较常见的长形房型，客厅和餐厅在两侧卧室的中央部分。格局规划的重点部分在于餐厅一侧采光较佳而客厅部分基本没有采光，都依靠餐厅的窗；主卧室的门附近需要保留交通通道，但客厅的可分配面积很小，沙发向前摆放看电视的时候距离过近。除此之外，家庭常住人口较少，相对来说餐厅面积有些大，业主希望能够增加一个区域。

户型档案

室内面积：75m² || 原始户型：三室两厅二卫 || 改造后：四室两厅二卫



问题

NG 1 卧室门的位置妨碍了客厅沙发的摆放，使客厅面积很小，且只靠另一侧的窗进光，有些阴暗。



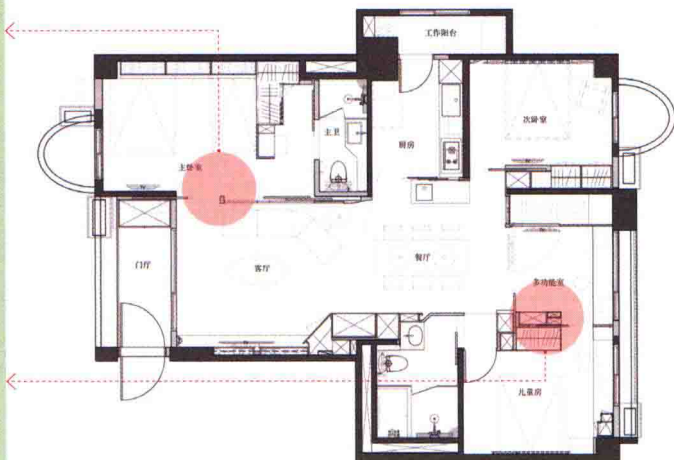
NG 2 餐厅对于家庭常住人口的数量来说，面积显得有些大，业主希望可以充分利用起来。

OK 破解 ✓

OK 1 主卧室的隔墙敲掉大部分，改成了半玻璃隔墙和推拉门，将卧室一侧的光线引进客厅中，门口留在靠近门厅的位置，解决了客厅的沙发摆放问题。

OK 2 客卫和作为儿童房使用的卧室与餐厅相邻的隔墙去掉了大部分，重新建立边界，扩大了使用面积，并增加了收纳空间，餐厅间隔出一个多功能室，采用了平开门和推拉门结合的形式，且使用的是木饰面实体门，关闭后还能作为餐厅背景墙使用。

★After



设计小建议

- ① 卧室做成上面是玻璃的木隔断是加大客厅采光的关键，这种隔断款式还可兼做沙发背景。
- ② 次卧室和厨房都使用了推拉门，保证了在餐厅间隔出来的多功能区在门关闭的时候，可以为餐厅引进光线。
- ③ 多功能区的平开木门上安装了电视，并与推拉门一样使用了与餐厅侧墙相同的材料，关闭后即可成为背景墙。



格局问题 1

房间采光差，白天也很昏暗

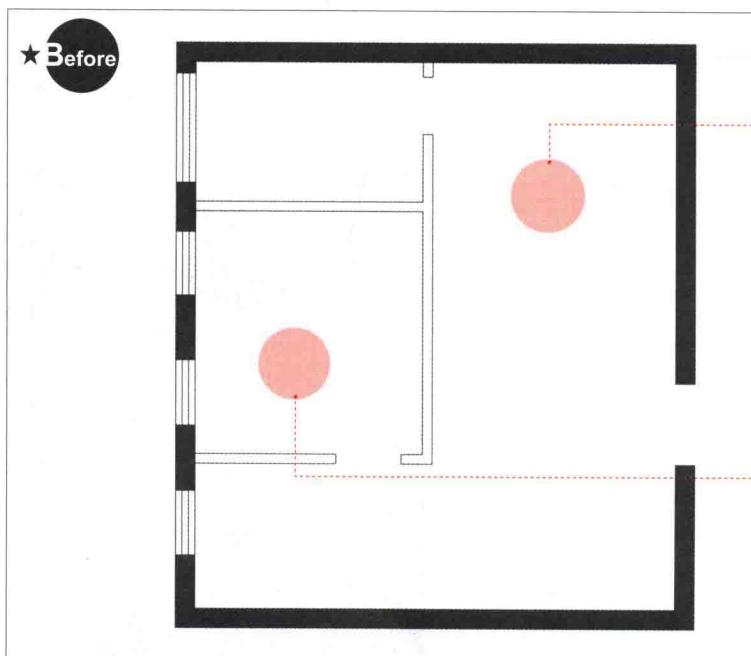
解决方法 3 实体墙改成玻璃墙，打造光线无阻碍格局

此户型不仅面积很小，且是单面采光，卧室和卫浴间部分用隔墙分隔出来，公共区域只能依靠一面窗来采光，显得非常阴暗。除此之外，公共区的面积也不是很充足，餐厅和厨房如果分开基本上不可能实现。设计师征求了业主的意见，将卧室墙面敲掉，改成了玻璃墙和推拉门，并将玻璃的中间部分进行磨砂处理，遮挡了卧室的部分视线且最大化地引进了光线，改变昏暗的原状。



户型档案

室内面积：42m² || 原始户型：一室一厅一卫 || 改造后：一室二厅一卫



问题

NG 1 餐厅和厨房所在的位置非常小，并且没有采光，只好舍弃单独的餐桌，将餐厅和厨房结合起来设计为开敞式。



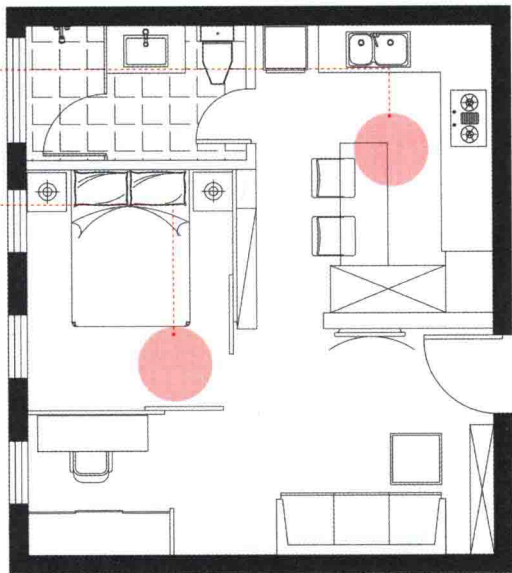
NG 2 整个居室都是单面采光，客厅光线进来得非常少，基本照射不到餐厅，卧室采用实体墙，整个空间都感觉很压抑。

OK 破解 ✓

OK 1 厨房设计为开敞式，餐桌用吧台代替，尽量最大化利用有限的空间，电视墙做成半隔断，使光线无阻碍。

OK 2 卧室的墙全部敲掉，改成中间部分喷砂处理的玻璃墙和玻璃拉门，使光线从卧室蔓延到公共区中，改变原来阴暗的状态。

★After



设计小建议

很多开发商推出了小户型，这类户型很多都是单面采光的，居住者也都是单身人士或者小夫妻，在分隔卧室区的时候，就可以使用玻璃墙来代替实体墙，无论是公共区在窗一侧还是卧室在窗一侧，都能使整个空间都受到光照，避免出现阴暗的区域。玻璃可以部分磨砂处理或者内部设置帘幕来保护隐私。



格局问题 1

房间采光差，白天也很昏暗

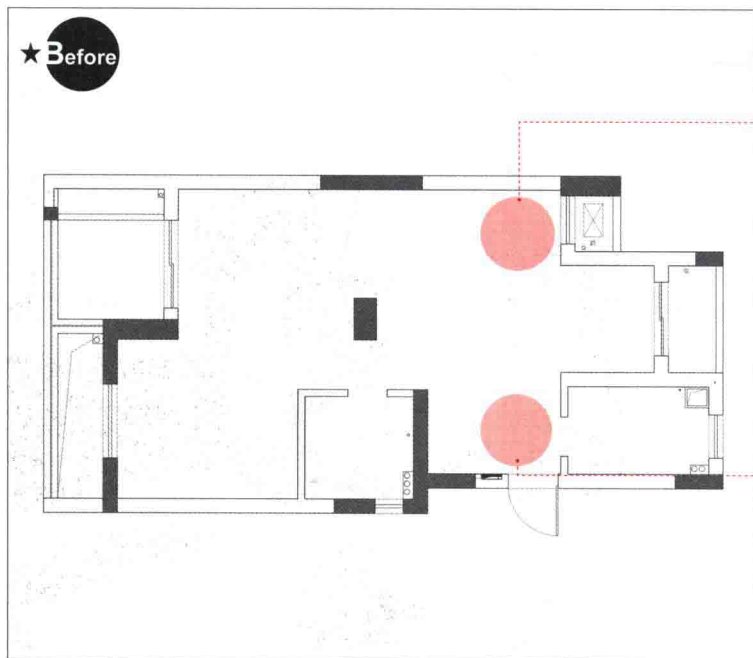
解决方法 4 开敞相邻区+推拉门，增加公共区采光

这是一个框架结构的户型，除了卫生间和厨房外，全部开敞，方便根据需要自己进行间隔。业主希望能够有两个卧室，从平面图上看左侧的采光较好，如果将这一侧作为公共区就不能满足两个卧室的需求同时动线也不方便，所以这一侧要分隔为两间卧室，全封闭的隔墙建立以后，右侧的公共区的采光有限，就显得比较阴暗。设计师与业主商讨后决定将进门处的大区域作为公共区，并将右侧与厨房相邻的空间作为书房，将推拉门和墙垛敲掉，使其完全开敞，将落地窗的光线引进客厅中，厨房使用推拉门，使光线进入餐厅。



户型档案

室内面积：79m² || 原始户型：开敞区+一卫 || 改造后：三室二厅一卫



问题

NG 1 平面图左侧的区域根据业主的需求，不适合做公共区，做卧室主要建立隔墙，右侧区就显得有些阴暗。



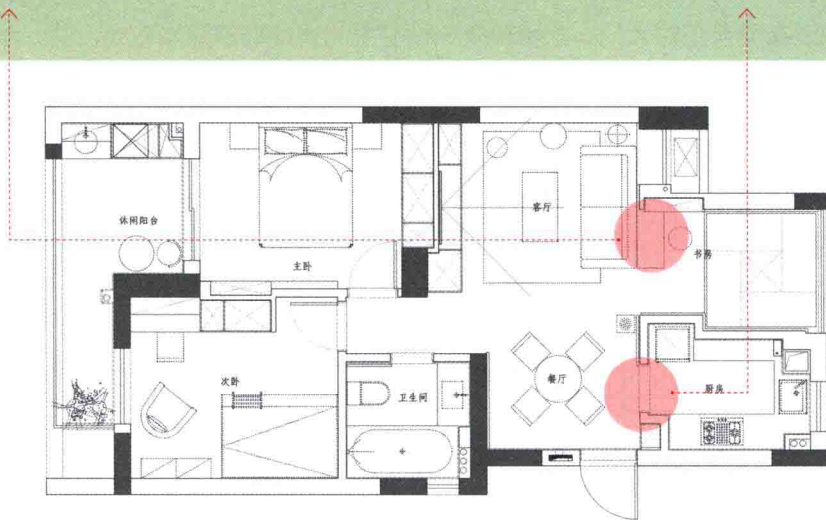
NG 2 入口处与厨房临近，适合作为餐厅使用，采光仅依靠上方的一面小窗，光线严重不足。

OK 破解 ✓

OK 1 敲掉推拉门和两侧小墙，加大空间面积，做成榻榻米兼具书房和休闲功能，同时可使客厅光线更充足。

OK 2 厨房光线很充足，因此舍弃了平开门而使用推拉门，打开时可使餐厅享有充足的光线。

★After



设计小建议

公共区采光不佳的时候，如果光照充足的一侧没有办法使用玻璃隔墙或推拉门的时候，可以考虑从另一侧相邻的空间中引进光线，而后再用半隔断或者家具作为分区标志。



格局问题 2

卫浴间没有窗，采光通风成问题

解决方法 1

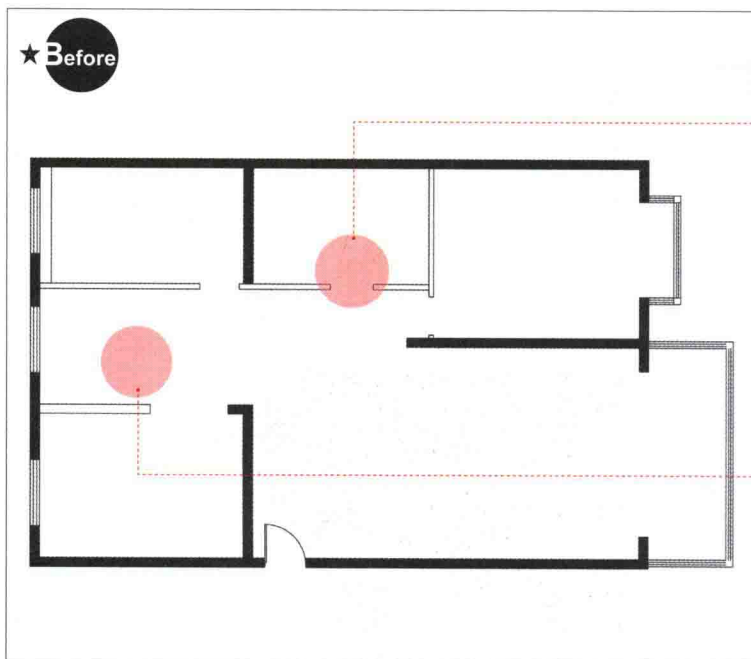
用玻璃门或推拉门，为卫浴间透光

长条形户型，客厅空间比较大，这是一些地方很常见的户型。此户型的卫浴间没有窗且正对大门，家里只有一个卫生间换成玻璃隔墙不太合适，所以设计成了磨砂玻璃的推拉门，比起整面的玻璃墙隐私性更佳，同时透光不透影。除此以外，餐厅与客厅的比例失衡，显得客厅很空旷而餐厅很拥挤，将餐厅与厨房之间的隔墙敲掉，将厨房开敞使整个公共区都显得更为宽敞、明亮，大门附近加装一个隔断分割出了一部分玄关区，不仅功能更全面，也使空旷的客厅比例更为舒适一些。



户型档案

室内面积：68m² || 原始户型：二室二厅一卫 || 改造后：二室二厅一卫



问题

NG 1 卫浴间内部没有窗，白天进入的时候，如果不开灯会很黑暗，门位于中间安装平开门需要预留足够空间。



NG 2 餐厅与客厅相比面积比较小，给人比例不均衡的感觉，两侧都为实体墙，感觉很拥挤。