



國家出版基金項目
NATIONAL PUBLISHING FUND PROJECT

GUOJIA SHEKE JIJIN-ZHONGDA XIANGMU
國家出版基金重大項目 (10&ZD119)

5

陝西省古籍整理辦公室
陝西省考古研究院
編 張天恩 主編

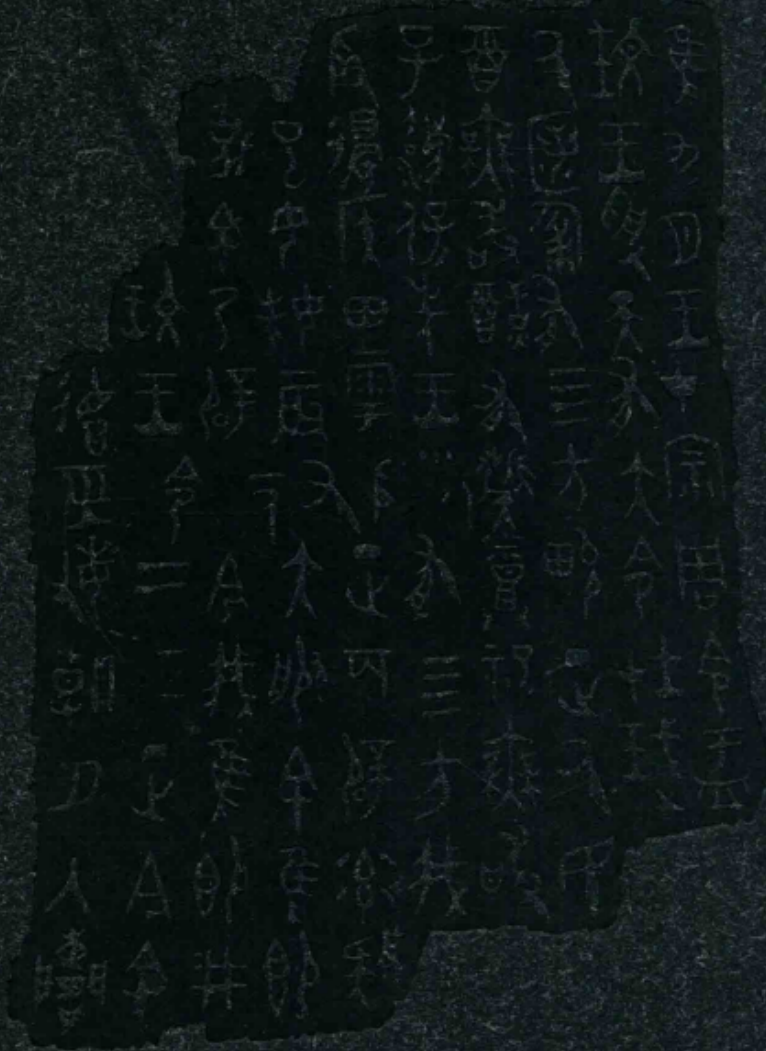
陝西金文集成

國家「十二五」出版規劃重點項目

寶鷄

卷

扶風



陝西新華出版傳媒集團
三秦出版社



国家出版基金项目
NATIONAL PUBLICATION FOUNDATION

陝西金文集成

5



國家社科基金重大項目（10&ZD119）
陝西省「十一五」古籍整理重大項目
國家古籍整理出版十年規劃項目
國家「十二五」出版規劃重點項目

陝西省古籍整理辦公室
陝西省考古研究院

編

張天恩 主編

陝西新華出版傳媒集團
三秦出版社

寶鷄

卷
BAOJI

扶風

陝西金文集成

—— 寶鷄卷

扶風



INSCRIPTIONS SHAANXI
INTEGRATION
BAOJI

CONTENTS

目 錄

扶風

一 雲塘村	
1. 1976年雲塘村周墓	
0453	目爵 2
0454	祖丁尊 4
0455	作旅彝卣 6
0456	作寶彝簋 8
0457	用簋 10
0458	嬰父方鼎 12
0459	史喪尊 14
0460	則爵 16
0461	效爵 18
0462	召尊 20
0463	鬬卣 22
0464	苟鬲 24
2. 1976年雲塘村窖藏	
0465	伯多父盃 1 26
0466	伯多父盃 2 29
0467	伯多父盃 3 32
0468	伯多父盃 4 35
0469	伯公父勺 1 38
0470	伯公父勺 2 40
0471	伯公父盃蓋 42
0472	伯公父壺蓋 44
3. 1977年雲塘村窖藏	
0473	伯公父簋 45
4. 雲塘村其他	
0474	爻父乙方鼎 50
0475	父丙尊 52
0476	◇單盃 54
二 強家村	
1. 1974年強家村窖藏	
0477	師觀鼎 56
0478	師丞鐘 60
0479	即簋 64
0480	恒簋蓋 1 67
0481	恒簋蓋 2 70
2. 1981年強家村周墓	
0482	夷伯夷簋 1 72
0483	夷伯夷簋 2 76
0484	伯幾父簋 1 80
0485	伯幾父簋 2 83
三 下務子村	
0486	師同鼎 86
四 齊鎮村	
1. 1966年齊鎮村窖藏	

0487	妄鐘	89
0488	用享鐘	93
	2. 1981年齊鎮村灰坑	
0489	伯鳴父簋	94
	3. 1971年齊鎮村周墓	
0490	異母鼎	96
0491	不指方鼎 1	98
0492	不指方鼎 2	100
	4. 齊鎮村其他	
0493	作寶尊彝卣	102
0494	朕鐘	103
五 劉家村		
	1. 1972年劉家村周墓	
0495	伯作寶鼎	105
0496	盧簋	107
0497	盧爵	108
0498	懽季遽父尊	110
0499	懽季遽父卣 1	112
0500	懽季遽父卣 2	115
0501	作仲觶	118
0502	季益尊	119
	2. 劉家村其他	
0503	伯簋	121
0504	王盂	122
0505	◆山鼎	124
六 齊村		
0506	猷簋	125
0507	豐邢叔簋	130

七 七里橋村		
0508	伯夸父盨	131
八 楊家堡村		
0509	虜父己甗	133
0510	冉禱父丁簋	135
九 官務窑院村		
0511	伯作旅鼎	137
一〇 法門寺		
0512	虎簋 1	138
0513	虎簋 2	140
0514	虎簋 3	141
0515	虎簋 4	143
一一 南陽鎮		
	1. 魯馬溝塢村	
0516	叔趙父卣	144
0517	王簋蓋	146
	2. 五嶺村	
0518	南宮乎鐘	147
一二 北橋村		
0519	伯吉父鼎	151
0520	伯吉父簋	153

0521	𠄎壘	156
一三 召公鄉		
	1. 巨良海家村	
0522	師盥鐘	158
0523	在上鐘	161
	2. 張黃村	
0524	毋偁父乙方壘	163
一四 太白鄉		
0525	司工鼎	165
一五 新店鄉		
	1. 1973年五郡西村窖藏	
0526	仲彤盨 1	166
0527	仲彤盨 2	169
	2. 2006年五郡村窖藏	
0528	父辛簋	172
0529	伯盪父簋	174
0530	五年琿生尊 1	176
0531	五年琿生尊 2	180
0532	姑仲衍鐘	184
0533	享册鐘	186
	3. 新店鄉其他	
0534	單鼎	188
0535	旅祖丁簋	190
一六 城關鎮		
0536	𠄎又父乙觶	192

0537	天斧	193
0538	家鼎	194
一七 段家鎮		
0539	宰獸簋 1	196
0540	宰獸簋 2	199
一八 上宋鄉		
1. 1980 年北呂村周墓		
0541	闕伯鼎	204
0542	闕伯簋	206
2. 2006 年紅衛村周墓		
0543	卣鼎	207
0544	未祖壬卣	208
0545	作太子丁卣	210
0546	符號鐘	212
3. 上宋鄉其他		
0547	車戈	213
0548	天戈	214
十九 揉穀鄉		
0549	司母姁康鼎	215
二〇 其他地點及傳世器		
0550	師湯父鼎	217
0551	比簋	220
0552	諫簋	221
0553	五年琿生簋	226

0554	六年琿生簋	229
0555	作寶盤	232
0556	子孟	233
0557	△孟	234
0558	冉父丁觚	236
0559	效祖丁爵	237
0560	妥鐘 1	239
0561	妥鐘 2	242
0562	妥鐘 3	246
0563	盧鐘 1	250
0564	盧鐘 2	251
0565	東宮鼎	253
0566	師奭父簋 1	254
0567	師奭父簋 2	256
0568	師奭父盥 1	258
0569	師奭父盥 2	259
0570	伯庶父簋 1	260
0571	伯庶父簋 2	261
0572	牧簋	262
0573	鄧簋	264
0574	鄧簋蓋	268
0575	載簋蓋	270
0576	應侯簋	271
0577	姬奭母豆	272
0578	叔良父盥	273
0579	史利簋 1	274
0580	史利簋 2	275
0581	W軸飾	276
0582	卣泡	277
0583	燧鼎 1	278
0584	燧鼎 2	281
0585	燧林共鼎	282

0586	朱公鼎	284
0587	十壺	285
0588	勇甗	286
0589	五燈	288
0590	延光三年盆	289
0591	嚴氏盆	291



国家出版基金项目
NATIONAL PUBLICATION FOUNDATION

陝西金文集成

5



國家社科基金重大項目（10&ZD119）
陝西省「十一五」古籍整理重大項目
國家古籍整理出版十年規劃項目
國家「十二五」出版規劃重點項目

陝西省古籍整理辦公室
陝西省考古研究院

編

張天恩 主編

陝西新華出版傳媒集團
三秦出版社

一 雲塘村

1.1976年雲塘村周墓

目爵

0453

時代：西周早期

出土情況：1976年10月，扶風縣黃堆公社（鄉）雲塘村西周墓出土。

編號：出土號M20：3；館藏號總0432。

現藏：寶鷄市周原博物館

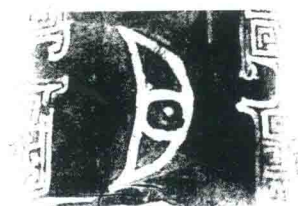
尺碼重量：流至尾長17.8、口寬7.9、腹深7.2、高22.2釐米，重0.858公斤。

形制紋飾：流槽窄長，尖尾上翹，口沿上有一對束傘狀形柱，卵形腹，三棱錐足瘦長，且向外撇，腹部有三條短扉棱。腹飾獸面紋。

銘文字數：蓋下壁面鑄銘文1字。

著錄：文物1980年4期43頁圖8.5，陝金1.461，陝銅3.67，集成07494，總集3300，周原銅7.1481，銘圖06957，寶金30。

備註：1976年10月，周原考古隊在雲塘村制骨作坊遺址內發掘一西周早期墓葬，編號M20。出土鼎、簋、鬲、尊、卣、爵等銅器9件，陶器10件，其中5件青銅器鑄有銘文（0453~0457）。



目。釋文 =



祖丁尊

0454

時代：西周早期

出土情況：1976年10月，扶風縣黃堆公社（鄉）雲塘村西周墓出土。

編號：出土號M20：2；館藏號總0431。

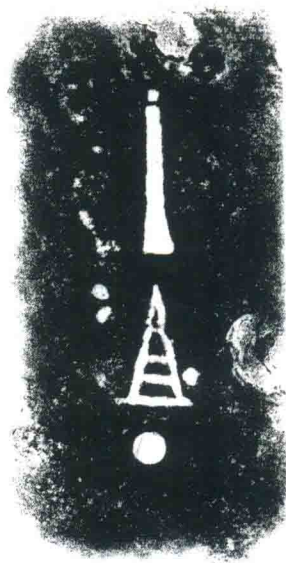
現藏：寶鷄市周原博物館

尺碼重量：口徑22、腹深20.9、高27.6釐米，重3.473公斤。

形制紋飾：大口筒狀三段式，喇叭口，長頸鼓腹，圈足下沿有邊圈。頸的下部和圈足上部均飾兩道弦紋，腹部飾雲雷紋填地的下卷角獸面紋。外底有網格狀陽綫。

銘文字數：內底鑄銘文1行3字。

著錄：文物1980年4期42頁圖6.6，陝金1.545，陝銅3.69，集成05602，總集4561，周原銅7.1473，銘圖11353，寶金31。



釋文 =
且(祖)丁。



作旅彝卣

0455

時代：西周早期

出土情況：1976年10月，扶風縣黃堆公社（鄉）雲塘村西周墓出土。

編號：出土號M20：7；館藏號0436。

現藏：寶鷄市周原博物館

尺碼重量：口徑14.2×10.5、腹深16.1、通高28.6釐米，重3.113公斤。

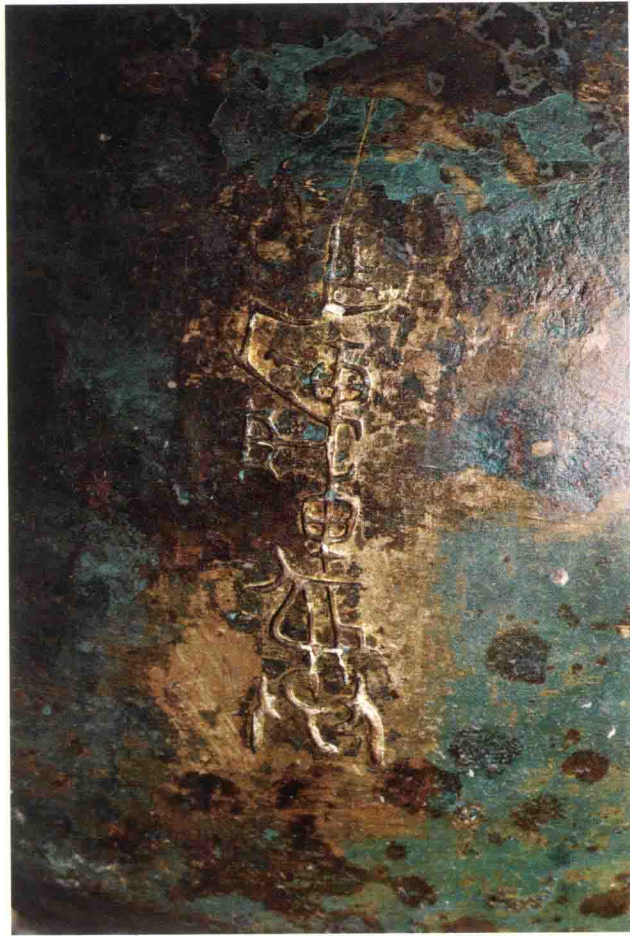
形制紋飾：橫截面呈橢圓形，長子口，鼓腹，圈足外侈，頸兩側有環鈕，套接獾頭提梁，蓋面隆起，兩端有一對犄

角，頂上有圈狀捉手。蓋上和器頸飾夔紋，頸的前後增飾浮雕獾頭，圈足飾弦紋兩道。

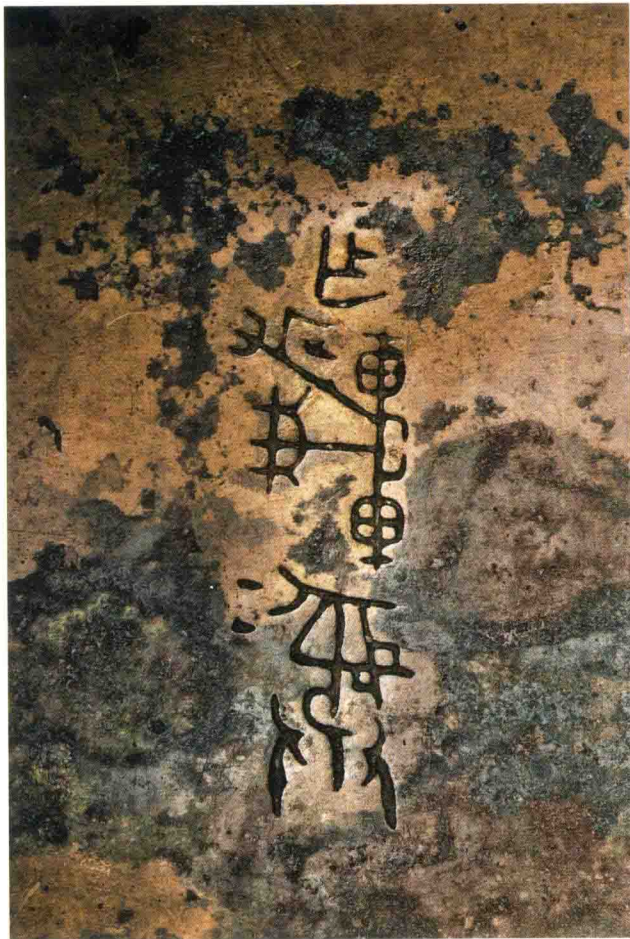
銘文字數：蓋、器同銘，各鑄1行3字。

著錄：陝金1.566，陝銅3.70（蓋），文物1980年4期42頁圖6.4（蓋），集成05029（蓋），總集5196（蓋），綜覽·卣142，周原銅7.1477、7.1478，銘圖12877，寶金32。





盖



器



釋文
 乍(作)旅(旅)彝。



作寶彝簋

0456

時代：西周早期

出土情況：1976年10月，扶風縣黃堆公社（鄉）雲塘村西周墓出土。

編號：出土號M20：1；館藏號總0430。

現藏：寶鷄市周原博物館

尺碼重量：口徑17.2、腹深10.5、高25.7釐米，重2.738公斤。

形制紋飾：侈口束頸，鼓腹，一對獸首耳，下有鈎狀垂珥，矮圈足下連鑄方座。蓋上及口下飾目弦紋，頸的前後增飾浮雕獸頭，圈足及方座飾弦紋。

銘文字數：內底鑄銘文3字。

著錄：陝銅3.73，陝金1.274，集成03265，總集1935，綜覽·簋203，周原銅7.1464，銘圖03930，寶金33。



釋文 =
乍（作）寶彝。



