

建筑 快题

设计指南

Guide Of Quick Architecture Design

1895 Design 团队 编著

一线讲师倾情打造

老八校及各设计院优秀建筑师根据考研及求职快题设计考点逐一讲解，真实呈现设计过程

精品图集海量呈现

精选500余张图例，汇集40套各类型建筑快题设计题目和80余套高水准名师点评图纸

深度挖掘设计本质

解密考试评价体系，建立综合设计思维，掌握专项设计策略



机械工业出版社
CHINA MACHINE PRESS



超越设计课

建筑快题设计指南

1895 Design 团队 编著

机械工业出版社

这不是一本纯粹关于建筑手绘或是快题技法的书籍，而是一本以建筑方案设计为核心，以建筑方案的优化过程为重要内容的建筑快题设计书籍。本书第1章为建筑快题设计表达解析，从不同工具的表达特色出发提供绘制技巧，并对技术作图进行分解讲述；第2章为建筑快题设计的起点与过程，涵盖了方案设计从解题到构思全过程的所有重要环节的思考要点和思路选择；第3章为常考建筑类型设计原理，涵盖了九个类型建筑的设计要点；第4章为优秀建筑快题设计示范与赏析，通过对不同建筑快题的设计表达、解题构思等方面进行对比评析，加深读者对建筑快题设计的理解与思考。

本书适合建筑学及相关专业的在校学生和从业人员参考使用，对于建筑快题设计的初学者来说，具有较高指导意义。

图书在版编目（CIP）数据

建筑快题设计指南 / 1895 Design 团队编著. —北京：机械工业出版社，2018.2

（超越设计课）

ISBN 978-7-111-58509-1

I . ①建… II . ①1… III . ①建筑设计 IV . ①TU2

中国版本图书馆 CIP 数据核字（2017）第 283204 号

机械工业出版社（北京市百万庄大街 22 号 邮政编码 100037）

策划编辑：时 颂 责任编辑：时 颂

责任校对：樊钟英 封面设计：鞠 杨

责任印制：常天培

北京华联印刷厂印刷

2018 年 1 月第 1 版第 1 次印刷

210mm × 285mm · 15.5 印张 · 436 千字

标准书号：ISBN 978-7-111-58509-1

定价：88.00 元

凡购本书，如有缺页、倒页、脱页，由本社发行部调换

电话服务

网络服务

服务咨询热线：010-88361066 机工官网：www.cmpbook.com

读者购书热线：010-68326294 机工官博：weibo.com/cmp1952

010-88379203 金书网：www.golden-book.com

封面无防伪标均为盗版

教育服务网：www.cmpedu.com

本书集合了 1895 Design 团队核心讲师的建筑快题高分攻略，融合多年教学和实战的经验，结合优秀建筑快题作品，进行优缺点解析并优化学习方向，力争给读者具有建设性的建筑快题设计思考方法和操作路径。

此外，本书一大重要突破是将建筑快题设计的过程拆解成为几大部分，通过专题讲解分别介绍各个设计环节需要思考的设计要点和可遵循的设计策略。而这部分内容在国内的出版物中少之又少，描述如何把设计概念具体落实到设计过程中的书籍基本没有，因此这也是我们出版本书的动力！

在开始正式讲解之前，希望读者树立一个基本观念，打破可能困扰大家的一些疑问。

疑问 1：现阶段有诸多社会机构、团体或个人对建筑快题设计有不同的定义和理解，有推崇手绘的，有设计至上的，哪种是正确的？

解答：都有道理，但都太片面。在我们看来，应该是以设计为核心、表现为辅助来完成整个建筑快题设计，二者缺一不可，即能够在规定时间内准确、清晰、完整地表达出自己的设计理念。

建筑快题设计主要包括两个大的方面：图面表达和方案设计。这两者共同组成了一套完整的建筑快题，它们的比重和分量是不同的。表达，就是大家经常提到的表现，它的作用主要有两点，其一是能够体现出设计者的建筑基本素养和设计态度，是否能在规定时间内完成；其二是为了方案而服务，能够清晰明确地表达自己的设计思想。方案，就是考查作者的设计能力的，包含场地设计、平面功能分区设计、流线组织、空间设计、造型立面设计和竖向设计等诸多方面，是建筑快题设计的最核心的内容，也是检验建筑快题好坏的根本标准，更是大家最需要提高的方面。

我们可以这样描述二者的关系，表达是从属于方案的，建筑快题设计分数的高低也是依照设计来评判的。因此，想要提升建筑快题设计的能力，设计是关键，当然，表达也不能走“极端化”。我们所说的“极端化”分为两种，一种是对表达过于轻视，导致通过阅读整个图纸不能够读懂设计者的设计理念和思路，即表现得太差；另一种则是对表现过分重视，把大段的时间倾注在表现上，从而压缩了设计的时间，虽然图面看似漂亮了，但反倒得不偿失，有的甚至由于过分装点（如一些装饰的饰带等）反倒影响了阅卷时的清晰度。由此说来，表达要遵循两个原则就足够了——清晰和准确，即用美观的表达方式来表达清楚自己的设计。本书也是主要围绕整个建筑快题的表达和方案两个部分展开，基本契合当下的建筑快题设计潮流，适合建筑快题备考的同学进行参考和学习。

疑问 2：建筑快题设计的分类及区别是什么？

解答：建筑快题设计根据时间长短可以分为 3 小时快题、6 小时快题和 8 小时快题。3 小时建筑快题一般出现在入职考试中和考研复试快题考试中。3 小时通常考查小规模建筑、概念性建筑物、构筑物设计或具有某种意境的空间设计等。具体的考查内容有售楼处、咖啡厅、小茶室、大门设计、主题雕塑、冥想空间、园林中的文化小筑等。6 小时建筑快题几乎出现在所有高校的考研初试建筑快题考试中，6 小时快题通常考

查中小型规模的公共建筑的场地设计、功能分区、流线组织、空间设计和造型设计等，具体涉及的建筑类型十分广泛，包括观览类、商业类、文教类、办公类、旅宿类、医疗养老类、改造类、体育类、交通类等，因此掌握这些常考建筑类型的设计要点十分重要。8小时快题一般出现在本科课程设计中，是考查综合建筑快题实力的一门功课，在考查具体内容和题目设置上与6小时快题基本一致，但由于时间较长，会对整体图纸的表达和排版有更高的要求。

本书是1895 Design团队集体的研究成果，本着查漏补缺、精益求精的态度，我们一直通过不断的完善希望呈现给大家最高效有益的教材成果，希望能对大家起到最好的引导和教授作用。在此，感谢所有1895 Design团队成员的辛勤付出。

本次出版得力于机械工业出版社的大力支持，在此对负责本书的时颂编辑表示感谢！

最后，祝大家学有所成！

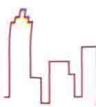
编 者

前言

第 1 章 建筑快题设计表达解析	1
1.1 钢笔表现	2
1.1.1 工具	2
1.1.2 线条	3
1.1.3 透视	4
1.1.4 配景	5
1.1.5 形体	8
1.1.6 马克笔	17
1.2 铅笔表现	25
1.2.1 工具	25
1.2.2 线条	25
1.2.3 配景	26
1.2.4 形体	27
1.3 技术作图	32
1.3.1 总平面图	32
1.3.2 平面图	33
1.3.3 效果图	34
1.3.4 立面图	35
1.3.5 剖面图	36
1.3.6 分析图	37
1.3.7 标题与排版设计	38
1.3.8 设计说明与经济技术指标	38

第2章 建筑快题设计的起点与过程	39
2.1 详解任务书	40
2.1.1 解读任务书的时间分配	40
2.1.2 任务书的构成及相关注意事项	40
2.2 场地设计	45
2.2.1 基地内道路交通组织	45
2.2.2 基地内平面组织	47
2.2.3 环境布置	48
2.2.4 与场地设计相关规范	50
2.3 平面空间设计	56
2.3.1 空间组织方式	56
2.3.2 空间的属性	62
2.3.3 空间的分隔与限定	65
2.3.4 特定的空间设计	69
2.3.5 与安全疏散相关的规范	82
2.3.6 优秀平面参考	83
2.4 建筑形体设计与立面设计	86
2.4.1 综述	86
2.4.2 建筑构图规律	87
2.4.3 建筑形体设计	93
2.4.4 建筑立面的分类解析	98
2.4.5 建筑立面的设计手法	101
第3章 常考建筑类型设计原理	105
3.1 观览类建筑设计原理	106
3.1.1 观览类建筑分类	106
3.1.2 展览馆设计要点	106
3.1.3 博物馆设计要点	108
3.1.4 剧院设计要点	109

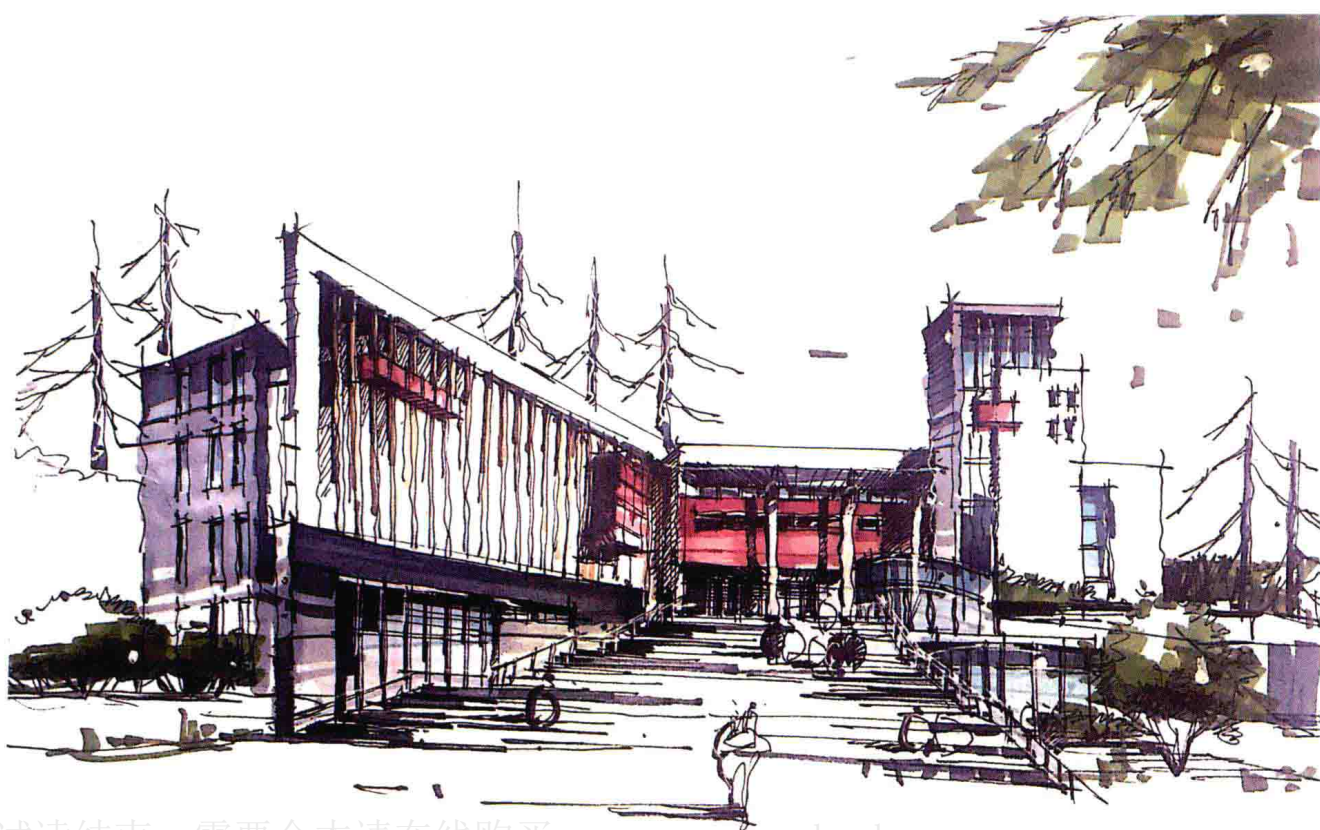
3.2 商业类建筑设计原理	110
3.2.1 商业类建筑分类	110
3.2.2 餐厅（茶室）类建筑设计原则	110
3.2.3 售楼处建筑设计原则	112
3.2.4 商业区门店（书店、商店）建筑设计原则	112
3.2.5 菜市场建筑设计原则	112
3.2.6 休闲会所建筑设计原则	113
3.3 文化教育类建筑设计原理	113
3.3.1 文化教育类建筑分类	113
3.3.2 幼儿园设计要点	114
3.3.3 活动中心设计要点	115
3.3.4 图书馆设计要点	116
3.3.5 学校建筑设计要点	117
3.4 办公类建筑设计原理	119
3.4.1 办公类建筑分类	119
3.4.2 办公类建筑设计的一般要求	120
3.4.3 办公类建筑的设计要点	120
3.5 旅宿类建筑设计原理	123
3.5.1 旅宿类建筑分类	123
3.5.2 旅宿类建筑设计原则	123
3.5.3 旅宿类建筑的分类设计方法	124
3.6 医疗养老类建筑设计原理	126
3.6.1 医疗养老类建筑分类	126
3.6.2 医疗养老类建筑总平面图设计原则	126
3.6.3 医疗养老类建筑设计要点	127
3.7 改造类建筑设计原理	128
3.7.1 改造类建筑分类	128
3.7.2 改造类建筑设计原则	129
3.7.3 改造类建筑设计的方法	130



3.8 中小型体育馆建筑设计原理	132
3.8.1 中小型体育馆建筑分类	132
3.8.2 中小型体育馆建筑设计要点	133
3.9 交通类建筑设计原理	135
3.9.1 交通类建筑分类	135
3.9.2 汽车站建筑设计原则	135
3.9.3 火车站建筑设计原则	136
第4章 优秀建筑快题设计示范与赏析	137
4.1 观览类建筑	138
题目 1: 古典园林中的小型画院设计	138
题目 2: 艺术家纪念馆设计	143
题目 3: 湿地文化展示中心设计	146
题目 4: 古墓陈列馆设计	152
题目 5: 汽车展示中心设计	155
4.2 商业类建筑	157
题目 6: 湖景餐厅设计	157
题目 7: 公园中的特色餐厅设计	161
题目 8: 某地方风味特色餐厅设计	164
题目 9: 小区会所及售楼处设计	169
题目 10: 居住区会所设计	173
题目 11: 山地会所设计	178
题目 12: 城市休闲会所设计	181
4.3 文化教育类建筑	188
题目 13: 幼儿园建筑设计	188
题目 14: 社区活动中心设计	192
题目 15: 教工活动中心设计	196
题目 16: 社区图书馆设计	202
4.4 办公类建筑	207

题目 17: 历史街区中的联合办公空间设计	207
4.5 医疗类建筑	211
题目 18: 某社区敬老院设计	211
题目 19: 海滨疗养所设计	215
4.6 改造类建筑	218
题目 20: 建筑师之家设计	218
4.7 其他建筑快题设计赏析	221
文化会馆设计	221
艺术家纪念馆设计	222
革命纪念馆设计	223
艺术家画廊设计	224
会所设计	225
社区小菜市场设计	226
城市休闲会所设计	227
居住区康乐中心设计	228
建筑师俱乐部设计	229
少年艺术活动中心设计	230
幼儿园设计	231
幼儿园设计	232
高校科技楼设计	233
青年旅舍设计	234
健身医疗中心设计	235
城市客栈改造设计	236
工业建筑改造设计	237
汽车客运站设计	238

第 1 章 建筑快题设计表达 解析

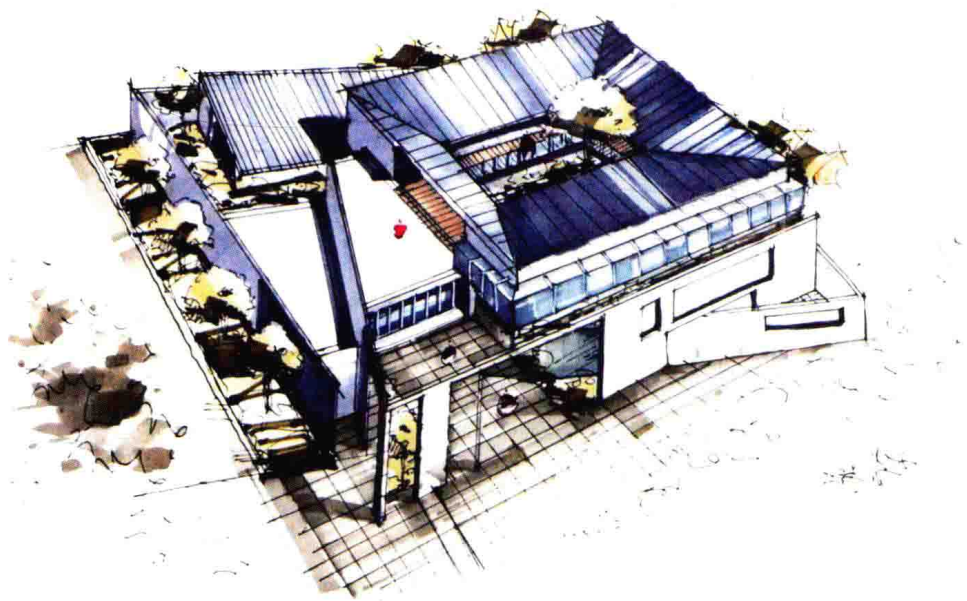


1.1 钢笔表现

目标

- (1) 清晰、准确、严谨地表达出自己的设计理念。
- (2) 熟练表达，增加思考时间。
- (3) 马克笔建筑快题表达的效果图是吸睛神器，必须练好。
- (4) 马克笔建筑的色彩选用很重要但并不唯一，要记住两点：①色彩搭配；②明暗关系。

注：表达不是表现，表现是绘画、艺术，不属于建筑快题设计的范畴，它的落脚点是美观、绚丽；而表达的落脚点在于清晰、准确。



1.1.1 工具

1. 铅笔

铅笔是不可或缺的，但每个人的习惯不同，可根据个人不同喜好而定，一般常用2B的木杆铅笔画草图，然后再上墨线，或在画成图时使用2H铅笔，2H铅笔比较浅，不容易弄脏图面。当然，也可以使用自动铅笔，但不适宜在做方案阶段使用，因为自动铅笔不利于产生设计的感觉。应注意的是，使用铅笔画图时不要将图面蹭脏，否则不利于马克笔上色。

2. 绘图笔

不一样的绘图笔会有不一样的效果。常用的是晨光小红帽中性笔，白雪走珠笔，价格也较适宜。其他的还有针管笔，如红环、施德楼、樱花等品牌，推荐使用红环一次性针管笔，其笔头软硬适中，笔感顺滑，容易掌握，墨水干得比较快，适宜在效果图上使用；施德楼的一次性针管笔下笔较稳，适宜在绘制平面图时使用。钢笔或美工笔不易掌握，没有美术基础的不建议使用。

3. 马克笔

马克笔是上手最快，最容易出效果的上色工具，当然彩铅等也可以配合使用。马克笔的品牌比较多，如Touch、科贝、法卡勒、霹雳马、遵爵等，大家可根据自己喜好和习惯决定自己用什么牌子。各个牌子的颜色，笔触都不同。

4. 草图纸

建筑师必备纸，要提前裁到适宜大小，不能太大，顺手即可。

5. 高光笔

不同于修正液，它干得比较快且控制性强，可以用于效果图的表现，但不建议多用。

6. 其他

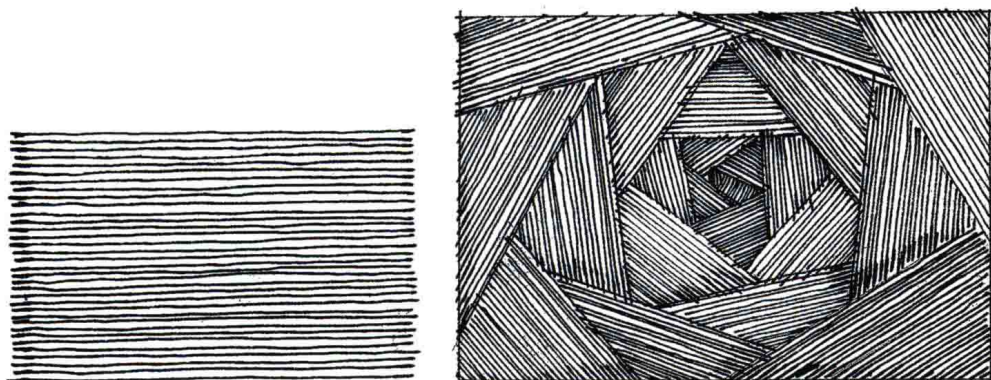
橡皮、比例尺、美工刀、丁字尺、平行尺、坐标纸、圆模板等。

1.1.2 线条

原则：放松 呼吸 出头 始终

1. 基本线条

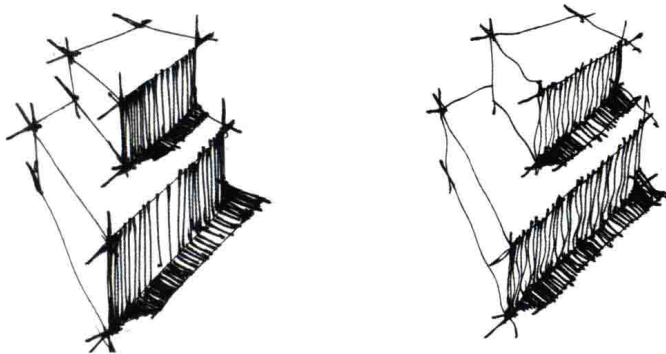
初学者在画线条时往往手腕僵硬，画出来的线条也呆板，不好看。这个时候一定要掌握正确的拿笔姿势，时刻提醒自己把手腕放松，并且进行大量的排线练习以及成图临摹练习。



玫瑰图排线练习

2. 快线与慢线

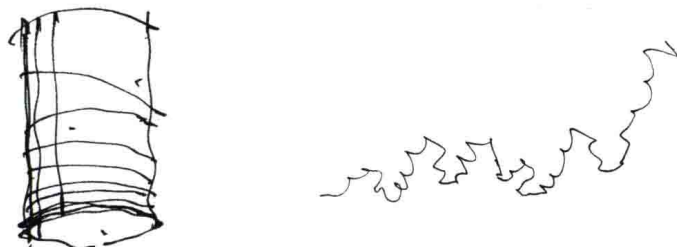
两种风格没有好坏之分，全凭个人喜好，通常可以将两者结合使用。



快线：运笔迅速，线条刚挺，强调头尾。

慢线：运笔放松，小曲大直，艺术表现力较强。

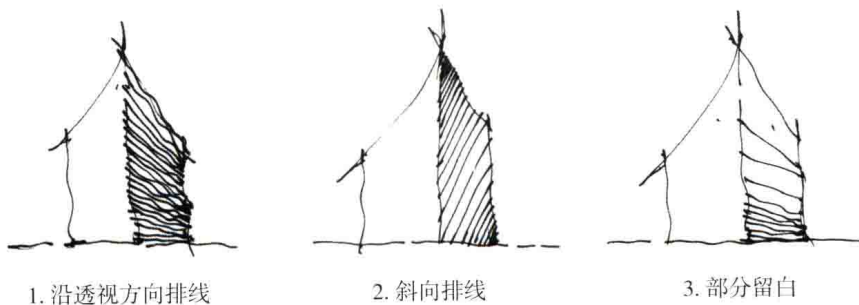
3. 其他线型



弧线：弧线较直线更难控制，画之前可以先找准关键点或者打好草稿，运笔尽量迅速流畅。

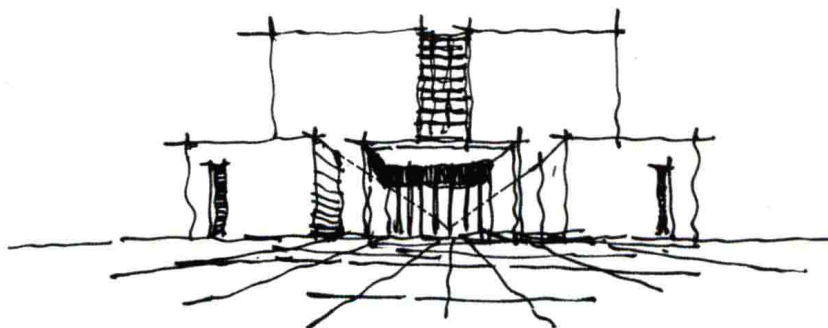
植物线：植物的画法非常多，但其根本是由一些基本类型的线条组成。

4. 暗面排线方式



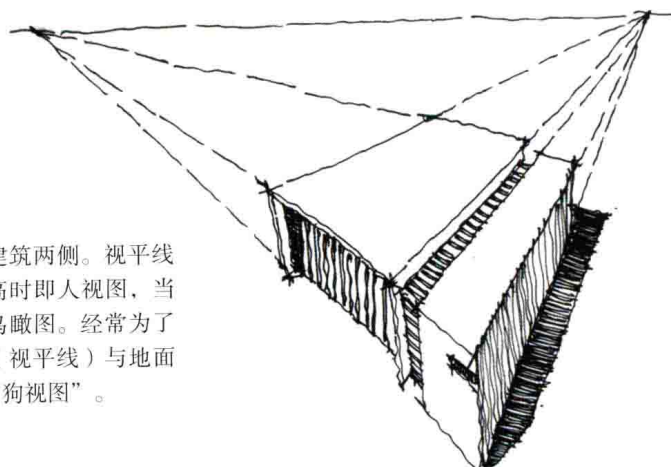
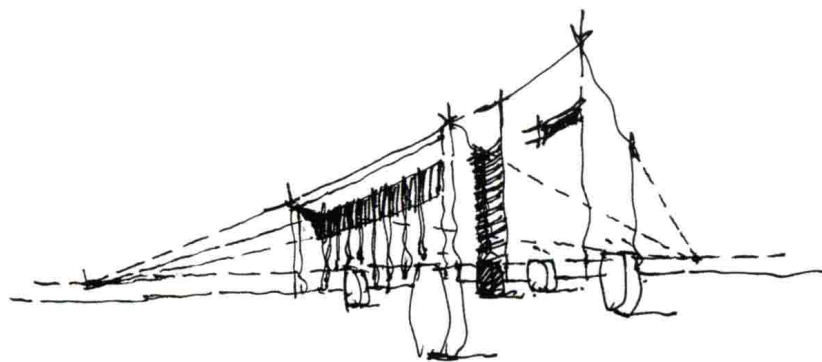
1.1.3 透视

1. 一点透视



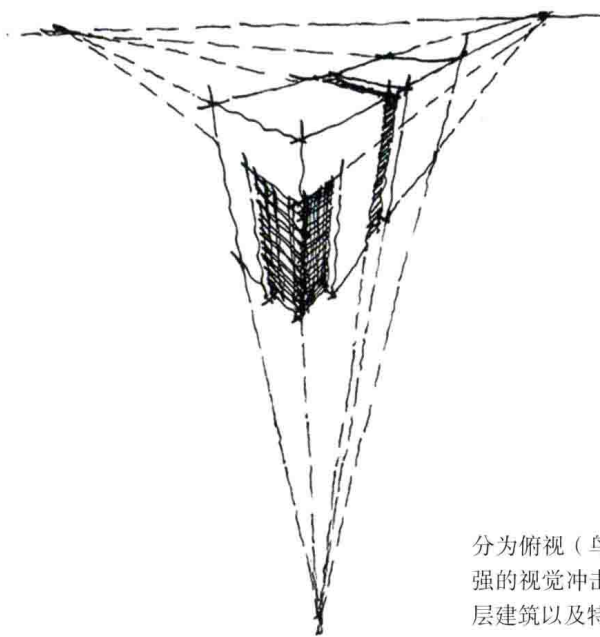
只有一个灭点，通常位于画面（建筑、场景）中心。常用于画法院、政府办公楼等对称的建筑以及室内、街景等。

2. 两点透视



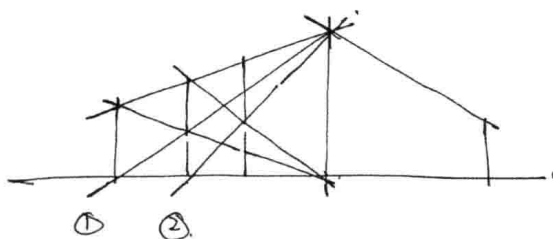
两个灭点分别位于建筑两侧。视平线高度与人眼位置同高时即人视图，当视平线高于建筑即鸟瞰图。经常为了方便画图，将灭点（视平线）与地面同高，也就是所谓“狗视图”。

3. 三点透视

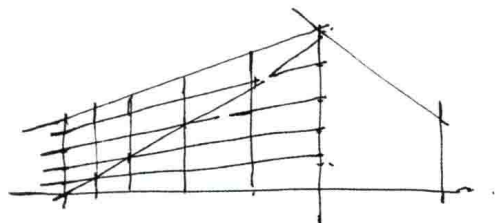


分为俯视（鸟瞰图）和仰视（人视图）两种，具有较强的视觉冲击力，掌握难度较大。通常用来表现高层建筑以及特定的、需要较强视觉效果的画面。

4. 体块分割



分偶数体块
透视图面对角线等分

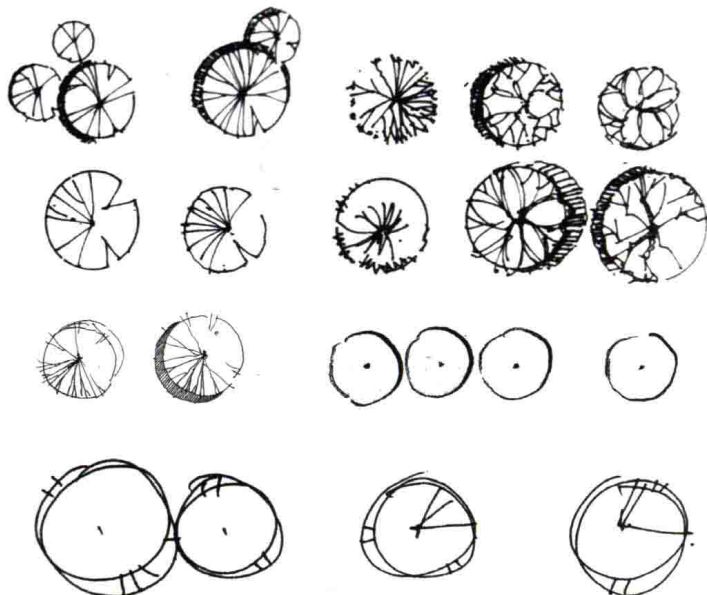


分奇数体块
透视图面垂直方向等分连接对角线

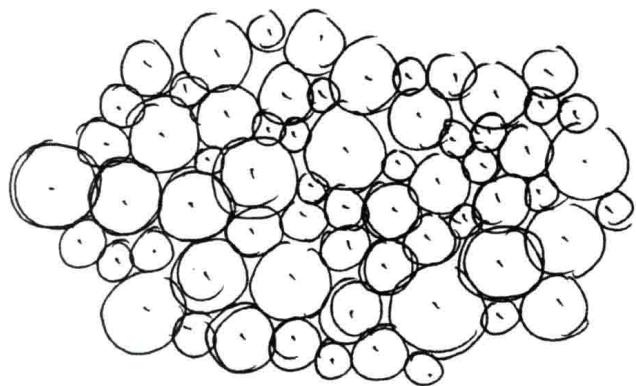
1.1.4 配景

1. 树

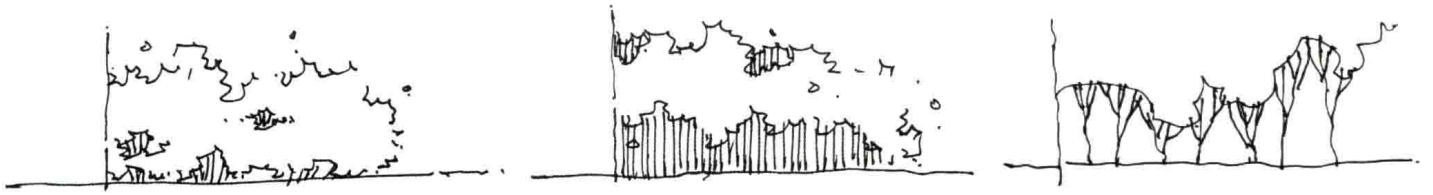
(1) 平面树。



(2) 平面树曲线练习。



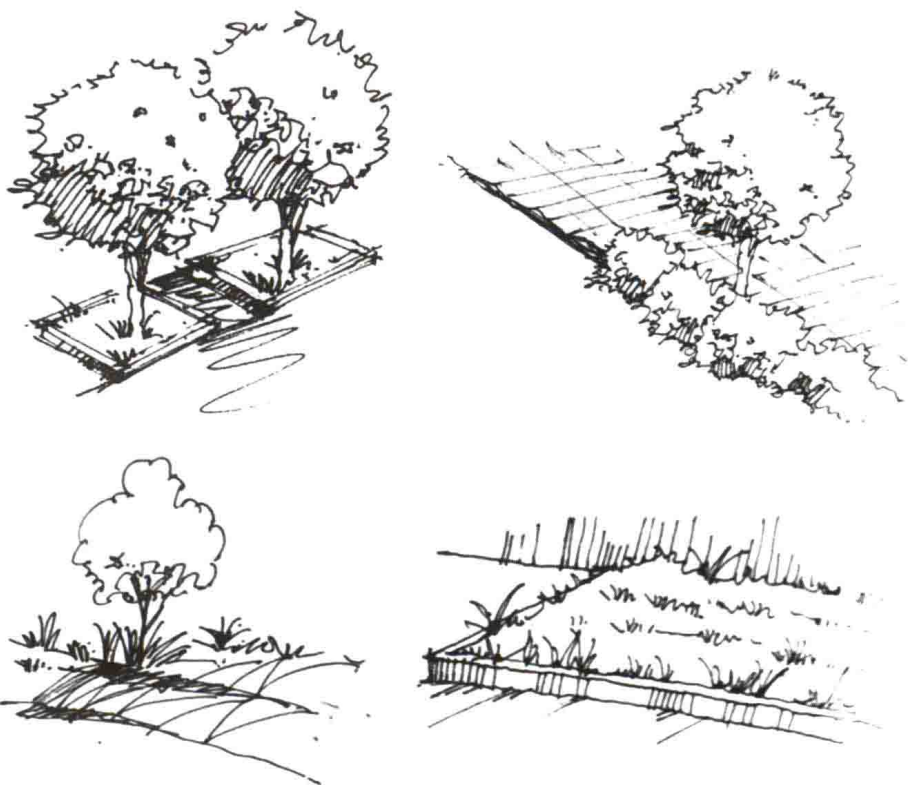
(3) 立面树。



(4) 人视树。



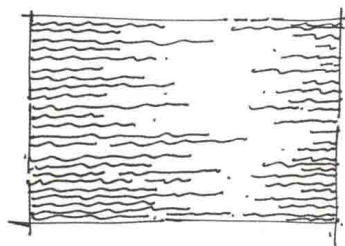
(5) 鸟瞰树。



(6) 灌木。



2. 水面



3. 草地

