

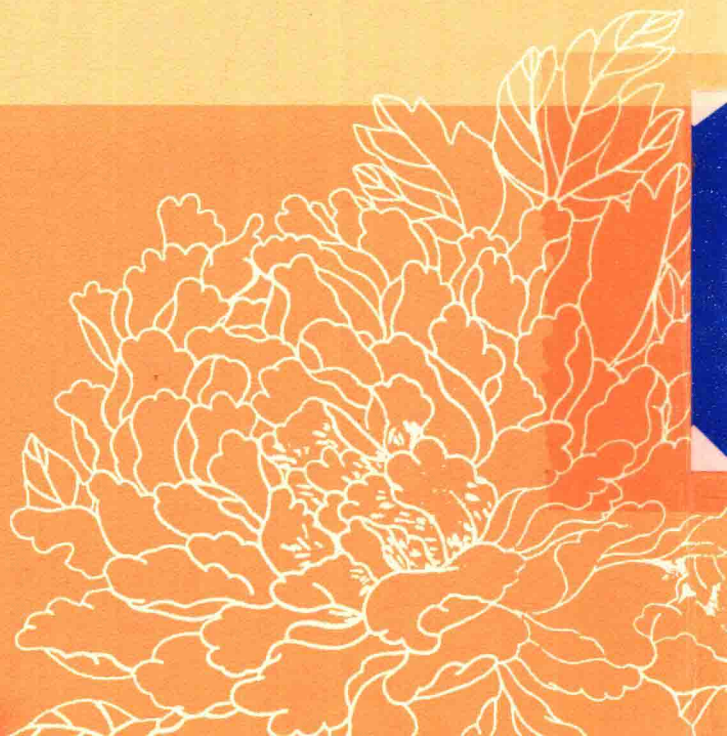
湯顯祖集

〔明〕湯顯祖 著

徐朔方 箋校

全編

上海古籍出版社



湯顯祖集 全編

二

〔明〕湯顯祖 著

徐朔方 箋校



上海古籍出版社

湯顯祖集全編詩文卷一

○ 玉茗堂詩之五

詩一百五十八首

一五八四—一五九一，三十五歲—四十二歲。在南京任官

時作，年月不詳。

飛霞閣夜宿，送冷道人遊嵩山

天宮吐青霞，陽華朝隱屏。似有采真人，泠泠向虛境。五色費春耘，清虛意言  
領。開書疑杳冥，扶顏真秀穎。赤熱金陵氣，疊暑江河水。清汗晝流離，當風扇猶  
秉。人生正危淺，驕陽復茲逞。稍稍映虛真，習習襟期冷。居然朝市中，咫尺會箕  
穎。始知飛霞閣，夜出甘露井。願攀青荷衣，隨飈散蘭省。屏營坐星夕，倏颯煙裝  
整。款跨非遙崑，肅形非近嶺。滌蕩中嵩雲，轉側關河影。河影月精流，關氣真人

警。長恨滄煙外，奇懷失遮請。牛女足開神，江湖寄千頃。

【箋】

〔飛霞閣〕在南京水西門內。

【校】

〔題〕嵩山，各本作「嵩丘」。據萬曆本改。

【評】

沈際飛評「五色」句云：「琢。」評「當風」句云：「淺。」評「居然」二句云：「從冷字生出。」評「奇懷」句云：「累句。」

喜雪

撇。度臘逾風和，入歲占雨絕。猶欣夙嚴凍，更報今零雪。卧聞森淅歷，起視彌飄撇。氤氳連信宿，颯沓委城闕。寒光黯蕭索，清氣凝塊坳。稍稍薄沉霧，漠漠沾浮

月。鍾陵紫氣開，玉階冰溜折。誰分蘭荔榮，長期麥華茁。

### 望報恩寺塔燈

寶積步城南，露槃應在北。繞行皆世心，登頓極鬼力。衣色江霞染，馬首林煙織。轉眼百枝燈，飛光九層翼。點綴各有行，門檻遠可識。鱗飄燭龍下，星闕暗河直。上領覺俄金，下界似陰色。出江隨倒影，回城送曛黑。岌業世希有，艷漾真奇特。蘭膏出大內，雕冶窮殊域。持照諸天人，報恩大明國。

#### 【箋】

〔報恩寺〕一名長干寺。遺址在今南京中華門外南山門寶塔山一帶。永樂十年（一四一二）重建，宣德六年（一四三一）始成。寺有琉璃塔，九級八面。爲著名建築之一。甘熙白下瑣言卷四云：「報恩寺琉璃塔，高出天表，數十里外可望見。」

### 雪夜望報恩塔燈

熒熒冰雪天，關南獨吟眺。窅波深洞沅，衝風繞迴窳。窈窕照明園，天花積光

耀。白影久希微，碎身此靈廟。西京曲池後，舍利落爭標。大明雖猛特，祇垣亦經燒。猶餘水晶塔，刻畫于闐妙。五色金陵外，千年燈火照。珠龍動鱗甲，星河下奔峭。藐爾雪山人，因緣發微笑。

【校】

〔祇垣亦經燒〕垣，各本誤作「桓」。

### 怨婦詩

行出鳳臺門，遙見一婦人。懷愁須借問，雪泣始言因。本是皋臺女，穿珠遊漢濱。相逢拾翠子，聘以百流銀。阿母結香纓，阿爹持繡輪。江陽萬餘里，飄搖一女身。遊絲亦有高，芙蓉定無深。恃此朝雲色，常懷明月音。何言朱雀桁，別有鳳凰簪。棄妾青樓晚，閉妾重門陰。陽霞珠似粒，陰雨桂如薪。珠花全轉折，侍女罄隨人。寧惜容華變，恆愁芳潔淪。永束青苔恨，去赴綠楊津。纔驚忿鸞躍，瞥見孤鴛沉。江妃倚浪笑，漢女逐風吟。失意已從古，傷心非獨今。無緣拾香骨，持寄薄人心。

【箋】

〔鳳臺門〕南京外郭南面七門之一。

【校】

〔常懷明月音〕音，萬曆本作「心」。

〔別有鳳凰簪〕簪，萬曆本作「音」。

〔無緣拾香骨〕緣，天啓本、原本誤作「綠」。

【評】

沈際飛評次句云：「未是詩句。」評「恃此」兩句云：「古意。」評「纔驚」二句云：「李後主可能破一字。」

### 夏至齋爲西暑芟竹

方陸闕靈祀，清齋澄宿禊。俛仰罷文奏，信宿晤良歆。晦彼蒼琅竹，翳此芳華林。東園悵蕪蔚，南署稍蒼沉。遂覺來蹤淺，翻令往意深。經營命臺史，顧盼惑流

禽。芟根絕橫阻，披枝令上尋。希間留挹露，密處待延陰。且佇壇場色，空凌雲漢心。

### 送吳幼鍾歸皖

嘉會信流止，通懷時閉申。悠悠紛可悅，蔓蔓具誰親？影纓感來哲，搦管喟先民。豈無碎首烈，密此惠心人。磬折有餘妍，玉輝時映身。在官非遠爾，接陌有如鄰。色笑動淹夕，思存寧距旬？素心飄以遠，芳意密難陳。美人及遲暮，君子亦清淪。取慰白華想，寧詠紫芝辰。遯思徒可勉，通衢宜見遵。

#### 【箋】

〔吳幼鍾〕皖人。本書卷八送汪汝立郎中奏最兼懷吳幼鍾馬長平詩云：「不知歸皖否，可悉吳生狀？前觀乞米帖，君歸與籌量。無令卒饑死，負此時賢望。」境況甚苦，餘不詳。

#### 【校】

〔嘉會信流止〕萬曆本作「嘉命密流徙」。



〔密此惠心人〕惠，疑當作「蕙」。

【評】

沈際飛評「美人」等句云：「亦自適。」

## 送郭功北征采藥南歸

汜濫青雲浮，晦藹飛風集。河漢夜何明，江湖氣方急。恭逢惟德銓，深心此柔輯。好與羣龍旋，分隨高隼執。江山自淩峻，榮賤有階級。朝陽秀初挾，玉笙清可吸。連輕繡史榮，寧邀璽郎入？晤彼清河嘆，庶此寒泉汲。忻言動皋壤，周咨在原隰。勉爾慎津途，寧論取棲粒。

【校】

〔題〕南歸，萬曆本作「南調」。

〔河漢夜何明〕夜何，萬曆本作「豈無」。

〔分隨高隼執〕高隼，萬曆本作「雕虎」。

〔江山自凌峻〕凌峻，萬曆本作「神俊」。

〔榮賤有階級〕榮賤有，萬曆本作「沉浮爲」。

〔玉笙清可吸〕玉笙，萬曆本作「月津」。

〔連輕繡史榮〕輕，沈際飛本作「經」。

〔庶此寒泉汲〕寒，萬曆本作「陽」。

〔忻言動皋壤〕忻，原本作「沂」。據萬曆本改。

## 送范敬之郎中奏滿便遊匡山

受命鍾陵下，杳曖蒼梧間。清齋隔浮世，道書酌素顏。往往應鄉語，時時留子餐。君容何樸樸，君心殊蕙蘭。雖沉中聖答，彌著獨醒言。塵情若飛葉，素愜乃流根。忽聞當北陸，奏秩且南轅。芳春集廬嶽，晏歲及家園。家園日月晚，廬嶽煙雲繁。出山苦不易，入山良復難。願言勸幽躅，無令芳緒殘。

【箋】

〔范敬之〕名世美。江西高安人。萬曆二年（一五七四）進士。十六年任鎮江知府。詩當作於

十六年前。見鎮江府志。

【校】

〔杳曖蒼梧間〕杳，萬曆本作「曖」。

### 秋夜盧龍觀苦熱

火山有棲毫，沸泉猶戲鱗。念此中夜苦，脇息氣不申。  
薄泄雨雲色，鬱燠江海濱。白門竟長夏，赤道延西旻。  
翕霍手交扇，霏霖氣沾巾。城陰坐倚徙，簷影立逡巡。  
渴彼崦嵫色，飲沐寒泉津。青花吐涼月，映之猶炙人。  
洞房劇温室，清簟若層裯。白汗委流波，展轉難貼身。  
跳身清露下，餘蚊逐光循。流嘆火西夕，延佇井東晨。  
開此清涼門，定我冰雪神。倘有四時風，吹人無奪倫。

【箋】

據詩「白門竟長夏」，知作於南京任官時。

〔盧龍〕盧龍山即獅子山，在南京下關附近。

【校】

〔題〕萬曆本無「苦熱」二字。

## 雨

吾鄉有再熟，蟬鳴即新糶。吳苗苦遲立，似渴白露雨。赤熱不可奈，星雩事已屢。根本東南樞，流言雜軍府。衣冠少三食，相見色淒阻。仰首鍾陵山，雲漢隔深語。昨夜江水動，風雷龍下取。抽尾黑雲際，掣戾若可數。颯沓空中聲，騰旋半日許。疾電閃牆藩，連霆殷窗樹。氣若白濤下，勢如渴烏吐。誰謂不終朝，三日濕后土。夜得清枕簟，晝足涼軒俎。便覺米價定，豁若天雨釜。向曉星河霽，猶望五車柱。

## 懷范敬之太守潤州

出牧多時彥，了非心所有。何悟獨醒人，出我同門友。華陽有范氏，世祿未應朽。粗經名法深，轉覺風流厚。數典身上衣，肯問家中婦。潤州今如何？脂膏昔能否？陰煙秣陵下，臺門隱高柳。罷謁過從便，獨卧棲遲久。風雨晦堂除，河漢翻戶

牖。吐納各有致，佳期良不負。送別何悠悠，片語爲君壽。巧步不終朝，拙心當白首。君昔廣陵祠，飛書定妍醜。子源天下士，陳琳安足偶。寸心俎豆前，一字春秋後。壺冰知天寒，此事在人口。金焦靄嶮立，波浪突傾走。交遊兄弟中，發興似枚叟。未是觀濤氣，欲執子之手。見子爲清郎，聞子爲清守。自有中泠泉，何嫌京口酒。

【箋】

見本卷送范敬之郎中奏滿便遊匡山箋。

【校】

〔數典身上衣〕典，原本作「點」。據萬曆本改。

〔自有中泠泉〕冷，天啓本、原本誤作「冷」。據萬曆本改。

慈竹山

暮雀何啾啾，桂樹青簷端。飲隨花葉滋，饑將木蕊殘。鼓翅若有餘，何期孤鳳

鸞。千秋江海上，啄啜金琅玕。威蕤自歌舞，豈不凌饑寒。冒冒軒轅子，裁音入雲間。上有鳳凰臺，下有慈竹山。

【箋】

〔慈竹山〕或即慈姥山，在安徽當塗縣北四十里。山生簫管竹，圓緻異於他處。  
〔鳳凰臺〕在南京南，去當塗不遠。

【校】

〔何期孤鳳鸞〕期，萬曆本誤作「如」。  
〔冒冒軒轅子〕冒冒，萬曆本作「自有」。

【評】

沈際飛評「威蕤」二句云：「傲然不屑。」

湯考功招遊燕子磯別洞，獨宿圓愛師房六十韻

青春白日遲，沉陰物色遽。黯淡青華姿，冷薄芳時趨。清齋饒稚卿，出壑懷謝

傅。莽蒼誠自喜，漸車非可履。愁看雲物沈，喜見荃蘭豎。遠遊那得期，近惊差足御。月夕乍披朗，花朝擬容與。茂苑吾宗秀，眷言賞心晤。文樽一二好，簡書三四寓。幸不懸長雨，且復晞流露。差池遶西泚，晻靄遶東署。轟轟臺城門，灑灑明湖路。萸楊流宿鶯，華萍起窺鷺。始知春氣深，及此佳期赴。精廬且朝食，主人出延步。寒暄三舉爵，圓方一投箸。分金飽騎從，更衣渴馳騫。先驅流食架，後程需卧具。暄飈卷幃人，陰煙承蓋度。蒼疇地脈起，白水雲光布。微麥灑陵阡，疎梅映村聚。時聞雉清叫，忽見鳧驚翥。青江信明遠，層城真算固。市擁鮫人泣，磯臨燕子唳。葩華鳥瀾蹙，澹沱崖光注。磐石似黿鼉，舟船如鴈鷺。春波正流美，晝風翻起惡。且人闔陽洞，相趨折蘆渡。峽寫有根雲，罅拆無枝樹。落礫分委積，崩湍轉流輪。地蓋插箕踵，天標眩環顧。時時席礪魄，往往屨沮洳。瞰空引一竇，盤渦有三處。初行地響咽，再入天光吐。後房竟幽燠，久坐若清曙。響像層潭府，密歷潛達附。鏤鏤費鬼力，窟宅由人遇。常恐風波入，閃爍蛟龍踞。通明暫揮酌，愁陰且言去。亭皋靡芳築，津石流檀度。不見銖衣拂，但聞金策駐。昔物豈今存，今人非昔豫。芳遊難可歸，官方各隨務。單已動禪悅，初心愜遲暮。畫閣諸天杪，白路恒沙數。背崖捫削成，蹠虛倚懸拄。剡剡人上慄，莫莫神傾護。深心蕩霞日，遠氣冥煙

霧。鳴榔厲似織，擾翰歸如呼。燃燈下山闕，談經開釋部。好相坐生老，勝韻游新故。凡夫偶問疾，智者寧深怙。林吹稍流楚，白月延心素。中時飯色遠，永夜香心炷。如經四遊嘆，初深一宿悟。卧聽風潮飈，起看蒼莽互。日出陰光隱，花開世界露。昨遊既陳迹，今居豈常住。心清即事遠，善勝由人助。寄語賞音流，回還續芳緒。

【箋】

〔燕子磯別洞〕燕子磯在南京外郭觀音門外。磯西有巖山十二洞，以頭臺、二臺、三臺諸洞較勝。

〔臺城〕在鷄鳴寺後。

〔明湖〕指玄武湖。出臺城，沿玄武湖，往北可至燕子磯。

〔瞰空引一竇，盤渦有三處〕此處寫三臺洞景物。

【校】

〔清齋饒稚卿〕稚卿，萬曆本作「奉常」。



〔出壑懷謝傳〕懷，萬曆本作「如」。

〔莽蒼誠自喜〕萬曆本作「朱紘徒自徽」。

〔且復晞流露〕流，萬曆本作「浮」。

〔白月延心素〕心，萬曆本作「新」。

### 【評】

沈際飛評「峽寫有根雲」二句云：「實景布得奇。」評「深心蕩霞日」句云：「深心蕩三字在霞日上，有情。」又云：「結欠淵永。」

## 京鷄

闊哉天地籠，壯矣京城鷄。  
擇肉人手中，翻騰掣光耀。  
積貫始成常，兒童好驚叫。  
風穴鳥王深，安知夜吟嘯。

## 部中鶴

曲臺雙白鶴，日賦十餐錢。  
良爲升合資，留滯江海年。  
傳呼卿出入，引吭飛舞