

DECORATION

理想·宅 编



色彩搭配 速查

SCHEMES

INTERIOR DESIGN
室内设计美学丛书

FOR HOME

海峡出版发行集团 | 福建科学技术出版社
THE STRAITS PUBLISHING & DISTRIBUTING GROUP | FUJIAN SCIENCE & TECHNOLOGY PUBLISHING HOUSE

色彩搭配 速查

INTERIOR DESIGN

室内设计美学丛书

图书馆

理想·宅 编



海峡出版发行集团 | 福建科学技术出版社

THE STRAITS PUBLISHING & DISTRIBUTING GROUP | FUJIAN SCIENCE & TECHNOLOGY PUBLISHING HOUSE

图书在版编目(CIP)数据

色彩搭配速查 / 理想·宅编. —福州: 福建科学技术出版社, 2017. 10

(室内设计美学丛书)

ISBN 978-7-5335-5427-9

I. ①色… II. ①理… III. ①住宅—室内装饰设计—装饰色彩 IV. ①TU241

中国版本图书馆CIP数据核字(2017)第235065号

- 书 名 色彩搭配速查
室内设计美学丛书
- 编 者 理想·宅
- 出版发行 海峡出版发行集团
福建科学技术出版社
- 社 址 福州市东水路76号(邮编350001)
- 网 址 www.fjstp.com
- 经 销 福建新华发行(集团)有限责任公司
- 印 刷 福建彩色印刷有限公司
- 开 本 700毫米×1000毫米 1/16
- 印 张 9
- 图 文 144码
- 版 次 2017年10月第1版
- 印 次 2017年10月第1次印刷
- 书 号 ISBN 978-7-5335-5427-9
- 定 价 49.80元

书中如有印装质量问题,可直接向本社调换



前言 Preface

色彩、造型、材质是左右室内装饰效果的主要因素，其中色彩是最简单而又有效的装饰手段。举例来说，两个使用同样造型和材质的居室中，仅改变材质的色彩，所呈现的效果也是不同的；同样的，即使是装饰简单的居室，只要色彩搭配恰当，也同样让人觉得舒适。成功的色彩设计就意味着家居整体设计一半的成功。

然而家居色彩设计可以说是一个非常专业和个性化的事情，没有不正确的色彩组合，只有不能够引起人们共鸣的色彩设计。色彩设计不仅受到人们主观意识的影响，还受到各种环境因素的影响，同样的色彩搭配每个人的感觉可能都会不同，但总的来说还是有规律可循的，我们将这种规律性总结出来，编写了《色彩搭配速查》。

本书由“理想·宅 Ideal Home”倾力打造，本书总结了多个经验丰富的从业设计师的色彩方面的设计经验，从色彩的基础知识入手，以简洁明快的总结性句式结合例图，搭配设计技巧，系统地讲解家居色彩设计，具有非常强的实用性，不仅适用于计划进行家装的业主，也适用于刚入行的专业设计人员。

对于零基础的新人来说，可以先从第一章开始阅读，了解家居配色的各种基础知识，包括一些常见专业名词的解析，在后面的深化讲解中都经常出现，打好基础才是设计成功的关键。后面几章属于针对性较强的配色知识，属于并列关系，只是出发角度不同，假设读者是单身男性喜欢现代风格，可以从男性色彩和现代风格色彩中选取具有共同点的配色装饰居室，更容易设计出让人产生共鸣的效果。



色彩的要素

色相的意义

不同色系

色相的组合

色调的组合

色彩四角色

色彩的作用

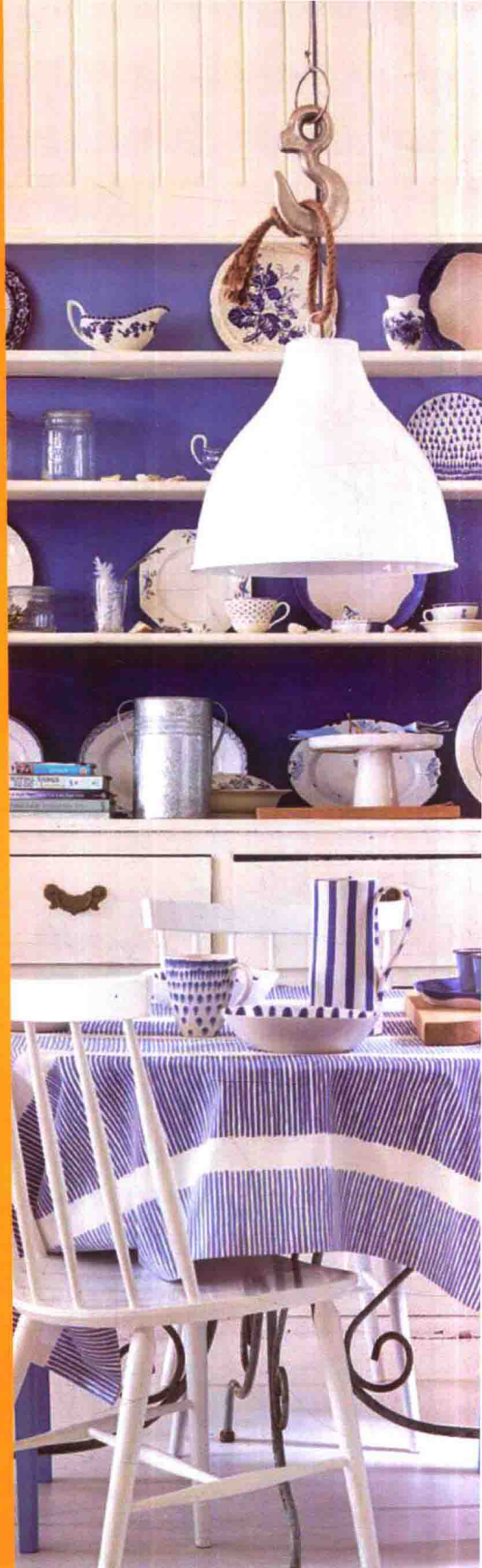
色彩的重量

第一章 家居配色的基础知识

- 002 | 色彩的要素 三种要素决定色彩效果
- 004 | 色相的意义 不同色相有不同情感意义
- 012 | 不同色系 决定居室冷暖感觉
- 016 | 色相的组合 主导配色的内敛与活泼
- 022 | 色调的组合 决定配色的丰富性
- 026 | 色彩四角色 根据面积划分色彩的地位
- 030 | 色彩的作用 用色彩调整户型缺陷
- 034 | 色彩的重量 重色位置影响活跃程度

第二章 配色与家居风格

- 040 | 简约风格 简洁、利落而有品位
- 046 | 前卫风格 大胆鲜明，对比强烈
- 052 | 北欧风格 不用纹样和图案只用色块
- 058 | 田园风格 自然、舒畅的配色方式
- 064 | 现代美式风格 比美式乡村风格更年轻化
- 070 | 东南亚风格 具有浓郁的雨林特点
- 076 | 新古典风格 色彩搭配高雅而和谐
- 082 | 新中式风格 或朴素或高贵的和谐配色
- 088 | 地中海风格 奔放、纯美的配色方式
- 094 | 法式风格 高贵典雅、浪漫气息浓郁





第三章 针对不同人群的配色

- 102 | 单身女性 以暖色为主且弱对比
- 106 | 单身男性 展现理智和力量感
- 110 | 女孩房 表现纯真和浪漫感
- 114 | 男孩房 适合蓝色、绿色、棕色

第四章 家居配色印象

- 120 | 决定配色印象的要素 共鸣最关键
- 124 | 素雅、抑制 无色系或冷色系为主
- 128 | 质朴、温和 色彩取自于自然素材
- 132 | 开朗、活泼 鲜艳的暖色不可缺少
- 136 | 温暖、厚重 表现传统而怀旧的感觉

第一章

家居配色的基础知识

色彩是非常引人注意的一个装饰元素

它非常具有特点

即使是顶面、墙面和地面完全相同的一个房间中

只要改变了家具的颜色

给人的感觉也会发生变化

想要盖高楼首先要打好地基

了解色彩的基础知识才能更好地进行色彩设计

色彩的要素

三种要素决定色彩效果

色彩三要素就是指色彩的色相、明度和纯度，色彩是通过这三种要素来准确地描述出来，而被人们所感知的，人眼看到的任何一种色彩都是这由三个特性综合起来得到的效果。在进行色彩设计的时候，可以通过调节色彩的这三个要素，将配色所表达的情感意义准确地传达给人们，以获得共鸣。

三要素解析

①**色相**：当人们称呼一种色彩为红色、另一种色彩为蓝色时，指的就是色彩的色相这一属性。所有色相的基础是都是三原色——红、黄、蓝，它们两两调和后会得到三种间色；将间色和原色继续混合后，又会得到复色，这十二种就是所有色彩演变的基础。



②**明度、纯度**：在进行水彩、水粉类的绘画课程学习时我们可以发现，在一种色相中添加不同程度的白色、灰色或黑色时，这种色相就会产生相应的变化，色彩学家将这种变化称为明度和纯度的变化，它们就是色彩的另外两大要素。需要注意的是，即使是在都是纯色的情况下，不同色相的明度也是有区别的，通常来说，暖色的明度要高于冷色，了解这一点，对家居配色设计是非常有帮助的。



色彩要素类别速查

色相

色相是指色彩所呈现出来的相貌，是色彩的首要特征，是区别各种不同色彩的最准确的标准。世界上除了黑、白、灰外的所有色彩都有色相的属性，都是由原色、间色和复色构成的。

配色要点

不同色相给人的感觉是不同的，色彩设计就是将色相相组合的过程。



明度

色彩的明度指的是色彩的明暗程度，同一色相会因为明暗的不同产生不同的变化，也就是色彩给人的感觉会随着明度变化而变化。纯色加入白色明度会增加，加入黑色明度会降低。

配色要点

即使是同一个色相，明度发生变化，色彩给人的感觉也会随之而变化。



纯度

纯度指色彩的鲜艳度，也称饱和度或彩度、鲜度。不同的色相明度和纯度均不相同。纯色无论加白色还是黑色进行调和，纯度都会降低，如加入灰色，也会降低色彩的纯度。

配色要点

在实际运用中，使用的色彩纯度越高刺激感越强，降低纯度后，刺激感会随之而降低。



色相的意义

不同色相有不同情感意义

世界上的色相是千变万化的，为了让人们更直观地观察并利用这种变化，色彩学家归纳了色相环，它是以三原色为基础，通过色相组合，明度、纯度变化而扩展的，色相环能够体现出不同色相之间的关系，在家居色彩设计中它最主要的作用就是辅助色彩设计。



最原始的色相，都源自于自然界中的诸多事物

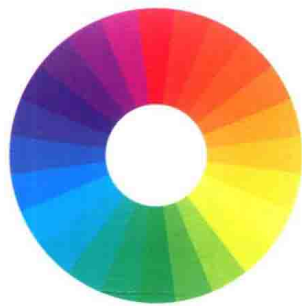
色相环解析



颜色秩序的归纳



12 色相环



24 色相环

从色相环上可以看出每一种色相给人的感觉都是不同的，了解这些色相的情感意义，并将它们与居室主人的年龄、性别、个性等联系起来，是家居色彩设计协调与否的基础。

最基础的色相环是 12 色相环，是由原色、间色和三次色组成的，它也是其他色相产生的基础。将其中相邻的色相再次混合就能得到 24 色相环，继续混合还可以形成其他数量的色相环。色相环上能够更直观地找到色彩调和后的相貌，进而确定与其组合的色相搭配后是否协调，而后选取相应的材质，将其在实际场景中呈现出来。

基础色相类别速查

红色

红色是原色之一，它象征活力、健康、热情、朝气、欢乐，使用红色能给人一种迫近感，使人体温升高，引发兴奋、激动的情绪。纯色的红色最适合用来表现活泼感。

配色要点

适合用在客厅、活动室或儿童房中，鲜艳的红色不适合大面积地使用，以免让人感觉刺激。



黄色

黄色是原色之一，能够给人轻快、充满希望、活力的感觉，能够让人联想到太阳，用在家居中能使空间具有明亮感。它还有能够促进食欲和刺激灵感的作用。

配色要点

鲜艳的黄色过大面积的使用，容易给人苦闷、压抑的感觉，可以缩小使用面积，做点缀或花纹使用。



蓝色

蓝色是三原色之一，它是最冷的色彩，代表着纯净，通常让人联想到海洋、天空、水、宇宙。纯净的蓝色表现出一种美丽、冷静、理智、安详与广阔。

配色要点

适合用在卧室、书房、工作间和压力大的人的房间中，以蓝色软装饰为主的空间，显得理智、成熟、清爽。



橙色

橙色是红色和黄色混合的复色，所以兼具了红色的热情和黄色的明亮，是最温暖的颜色。它能够使人联想到金色的秋天、丰硕的果实，是一种富足、快乐而幸福的颜色。



配色要点

橙色能够激发人们的活力、喜悦、创造性，适合用在客厅、餐厅、活动室或儿童房中。

绿色

绿色是蓝色和黄色的复合色，能够让人联想到森林和自然。它代表着希望、安全、平静、舒适、和平、自然、生机，能够使人感到轻松、安宁。



配色要点

绿色是自然界中最常见的颜色，在居室中使用它能让人们联想到自然，基本上没有使用限制。



紫色

紫色是蓝色和红色的复合色，具有比较明显的女性倾向，用紫色装饰居室具有高贵、神秘的感觉。紫色还是浪漫的象征，淡雅的藕荷色、浅紫色等可用来表现单身女性的空间。

配色要点

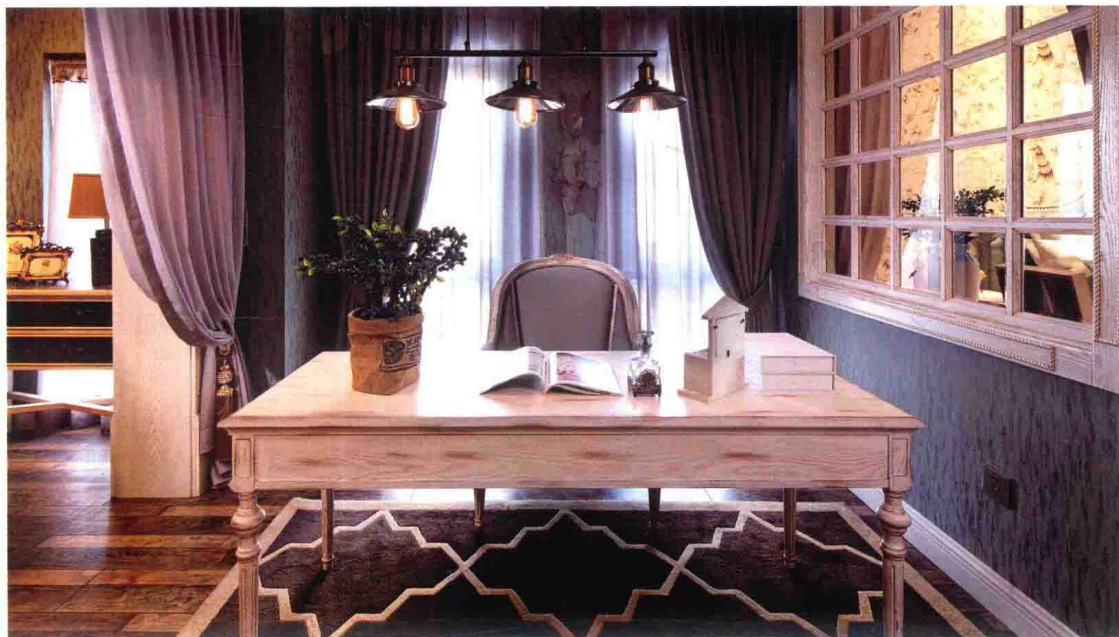
不论什么色调的紫色，加入白色调和后，给人的感觉都非常柔美。需要注意男性空间应慎用紫色。

青色

青色是将蓝色和绿色调和后得到的颜色，它兼具蓝色和绿色的特点，清爽而不单调，象征着坚强、希望、古朴和庄重。

配色要点

适合追求和平、安定生活氛围的人群，还能够表现善良的性格特点。



蓝紫色

蓝紫色是紫色和蓝色的调和色，具有一些冷峻感和神秘感，它能够使心情浮躁的人冷静下来。不论是明亮的蓝紫色还是灰亮的蓝紫色，都有一种神秘的、成熟的都市美感。



配色要点

明度较高的蓝紫色适合大面积地使用，而低明度的蓝紫色更适合小面积的作点缀。

紫红色

紫红色是紫色和红色的调和色，具有女性特点的色相。特别是提升了明度后的紫红色，会变成粉色，甜美、浪漫，而纯正的紫红色则具有华丽、优雅的感觉。



配色要点

很适合用在女性空间，例如单身女性住所，是性别特征非常明显的色相，男性空间使用应谨慎。

家居配色技巧

黄色适合采光差的房间

黄色具有开放感，用在采光不佳的空间中能够使空间显得明亮，同样适合用在餐厅和书房中，能够刺激食欲以及激发创作的灵感。明亮纯正的黄色可以用在主要家具上，例如沙发或者床品寝具，如果大面积使用，需要很好的配合。亮度提高后的黄色大面积使用能够使人感觉柔和而温馨。



▲ 为了避免太耀眼，黄色降低了明度用在墙面上，并搭配深棕色的家具，来获得视觉上的平衡。



▲ 在女孩房中使用深红色组合白色，典雅而高贵又不失女孩温柔、甜美的特点。



红色降低明度后可扩大使用面积

大红色大面积的使用容易使人产生急躁、冲动的情绪，在进行家居配色时，正红色或鲜红色可作为重点色少量使用，会使空间显得富有创意。如果要大面积地运用正红色，可以用深一些的绿色作为点缀调节。将深红、暗红等作为背景色或主色使用，能够使空间具有优雅感和古典感。

使用蓝色需注意明度

明度高的蓝色具有清澈、爽朗的感觉，既可在墙面大面积使用也可用在家具上。如果用在地面上建议搭配一些具有重量感的色彩，否则容易使空间重心不稳。用在浴室中可以使人感觉轻松，减轻压力。明度低的深蓝色、暗蓝色如果使用面积过大容易使人感觉阴郁，特别是在墙面上，需控制使用面积。在卧室中使用蓝色时，可以搭配一些跳跃的色彩，来避免产生过于冷清的氛围。



▲客厅如果空间面积不大，暗蓝色不适合用在墙面，以免显得压抑、暗沉，用在家具或地面上反而具有沉浸感。

纯度高的橙色易造成刺激感

橙色与黄色一样具有明亮感，用在采光差的空间能够补充光照的不足。在卧室和书房中过多地使用纯正的橙色，会使人感觉过于刺激，可降低纯度和明度后使用。高纯度的橙色最适合小面积地用在餐厅中，可以刺激人们的食欲。橙色中适量调入一些黑色会显得沉稳，若加入一些白色，会显得更甜腻一些。



▲降低了一些纯度的橙色用在餐厅中与白色搭配，塑造出明快而又愉悦的氛围，可以让用餐的人有好的心情。

深紫色适合作为主要色彩或点缀使用

沉稳的紫色能够促进睡眠，适合用在卧室中。可以用在寝具上，如果用在墙面上面积不适合过大，以免使人感觉阴郁，可以以装饰画或壁纸花纹的形式点缀使用。纯正的紫色具有极强的个性，大面积使用时，建议搭配补色，以平衡色彩感。



▲深紫色与淡紫色组合的寝具与米黄色的墙面搭配，优雅高贵中带有一丝活泼感。

绿色搭配对比色更具生机感

单独地使用绿色，容易显得缺乏情趣，可以将它作为房间中的主要色彩，再以红色、粉红色、黄色等明亮或纯正一些的色彩作点缀，形成鲜明的对比感，这种源于自然界中的配色，可以使绿色的生机感更强烈。绿色和金黄、淡白搭配，能够产生优雅、舒适的气氛。



▲淡雅的绿色墙面搭配彩色条纹床和白色床品，让人能够感受到轻松、舒适的氛围，同时又不感觉到单调。



青色适合抑郁人群

青色有一种超凡脱俗的感觉，能够使人在心情抑郁的时候心灵得到慰藉，很适合工作特别繁忙的人群以及长期心情抑郁的人。可以用比较淡雅或明度略低一些的青色涂刷墙面，或者使用青色的家具。需要注意的是，暗沉的青色具有衰退、灰心的感觉，须慎用。



▲用纯度略低一些的青色装饰餐厅的墙面，搭配白色顶面和茶色桌椅，使人感觉内敛、文雅又具有舒畅感。

