

中國歷代紫砂器物3



浙江人民美術出版社

中國歷代紫砂器物 3

閱 是 編

浙江人民美術出版社

圖書在版編目 (C I P) 數據

中國歷代紫砂器物. 3 / 閔是編. — 杭州 : 浙江人民美術出版社, 2015.8
ISBN 978-7-5340-4494-6

I. ①中… II. ①閔… III. ①紫砂陶—工藝美術—作品集—中國 IV. ①J527

中國版本圖書館CIP數據核字(2015)第205084號

中國歷代紫砂器物 3

閔 是 編

責任編輯 屈篤仕

裝幀設計 陸豐川

責任印製 陳柏榮

出版發行 浙江人民美術出版社
(杭州市體育場路 347 號)

網 址 <http://mss.zjcb.com>

經 銷 全國各地新華書店

製 版 浙江影天印業有限公司

印 刷 浙江影天印業有限公司

版 次 2015 年 8 月第 1 版·第 1 次印刷

開 本 889×1194 1/16

印 張 9.75

書 號 ISBN 978-7-5340-4494-6

定 價 225.00 圓

(如發現印刷裝訂質量問題,影響閱讀,請與出版社發行部聯繫調換。)

前 言

“美成在久”，語出《莊子·人間世》。但凡美好之物，都需經日月流光打磨，才能日臻至善。一蹴而就者，哪能經得起歲月的考驗？真正的美善，一定是“用時間來打磨時間的產物”——卓越的藝術品即如此，有社會責任感的藝術拍賣亦如此。

西泠印社的文脈已延綿百年，西泠拍賣自成立至今，始終以學術指導拍賣，從藝術的廣度與深度出發，守護傳統，傳承文明，創新門類。每一年，我們秉持著“誠信、創新、堅持”的宗旨，徵集海內外的藝術精品，通過各地的免費鑒定與巡展、預展拍賣、公益講堂等形式，倡導“藝術融入生活”的理念，使更多人參與到藝術收藏拍賣中來。

回望藝術發展的長河，如果沒有那些大藏家、藝術商的梳理和遞藏，現在我們就很難去研究當時的藝術脈絡，很難去探尋當時的社會文化風貌。今時今日，我們所做的藝術拍賣，不僅著眼於藝術市場與藝術研究的聯動，更多是對文化與藝術的傳播和普及。

進入大眾的視野，提升其文化修養與生活品味，藝術所承載的傳統與文明才能真正達到“美成在久”——我們出版整套西泠印社拍賣會圖錄的想法正源於此。上千件躍然紙上的藝術品，涵括了中國書畫、名人手跡、古籍善本、篆刻印石、歷代名硯、文房古玩、庭院石雕、紫砂藝術、中國歷代錢幣、油畫雕塑、漫畫插圖、陳年名酒、當代玉雕等各個藝術門類，蘊含了民族的優秀傳統與文化，雅致且具有靈魂，有時間細細品味，與它們對話，會給人以超越時空的智慧。

現在，就讓我們隨著墨香沁人的書頁，開啟一場博物藝文之旅。

目录

CATALOGUE

當代·周桂珍製紫泥小掇球壺	1041	清早期·紫泥四方將軍壺	1069
清·瑞庭款紫泥內上釉溫酒杯套組	1042	明以前·砂胎烏金釉銀毫盞	1070
當代·施小馬製紫泥清正壺	1043	當代·程十發畫白書章刻紫泥牛蓋洋桶壺	1071
民國·安吉製泉石刻段泥磚方壺	1044	當代·陸儼少畫白書章刻紫泥亞明四方壺	1072
民國·祖琳製、岩如刻錫山俞傳款紫泥三足周盤壺	1045	清光緒·陳展科製、協新刻宜興松亭自造款紫泥傳爐壺	1073
明以前·砂胎金毫盞	1046	民國·陳少亭刻段泥貼飾紫泥樹椿形花盆	1074
明以前·砂胎金毫盞	1047	清中期·楊彭年製、陳曼生刻種榆仙館款紫泥扁鼓壺	1075
清同治·王東石製、子勤仿古款玉成窯三叉提梁壺	1048	清晚期·王東石製玉成窯紫泥雅具一對	1076
清·紫泥一粒珠壺	1049	清晚期·王東石製象先刻玉成窯筆洗	1077
清乾隆·紫泥橢圓花籃形宮燈提梁壺	1050	明以前·砂胎金毫盞	1078
清·石樵刻錫製水注及香插一組	1051	清中期·范述曾製少雲刻三鑲錫壺	1079
清·紫砂文房一組三件	1052	清早期·潘忻實製紫泥宮燈壺	1080
清早期·平安家新款紫泥調砂鉢	1053	民國·裴石民製紫泥微形花盆一組	1081
清末·“壽山”款刻詩文內上釉茶杯一組	1054	清·沈存周刻款錫製茶葉罐	1082
清嘉庆·朱石梅刻鑲玉錫壺	1055	當代·張靜製紫泥掇只壺	1083
清乾隆·萬泉製紫泥半瓦壺	1056	當代·施小馬製“紅與黑”紫泥方壺	1084
清乾隆·陳礪成製紫泥菱花形賞盤	1057	民國·朱可心製天青泥梅椿大花插	1085
明以前·砂胎金毫盞	1058	清道光·石倉山館款白泥內上釉筆舔	1086
明以前·砂胎柿紅釉盞	1059	清中早期·紅泥調砂桃杯	1087
清康熙·陳鳴遠製段泥半桃	1060	清早期·白泥灑漿塑雕鏤空擺件一組	1088
民國·吳德盛製款跂陶刻款段泥高足香爐	1061	民國·朱可心製跂陶刻段泥賞瓶一對	1089
清晚期·石泉製款竹坪刻款紫泥鐘形壺	1062	民國·朱可心製紫泥竹段壺	1090
民國·程壽珍製紫泥漢扁壺	1063	清早期·漢章款紫泥金蟾鈕竹節壺	1091
清·大亨款紫泥掇球壺	1064	清光緒·欽州窯花插	1092
清中期·萬泉製曼生刻段泥井欄壺	1065	明末清初·陳文卿製紫泥調砂倭角案頭盆	1093
當代·吳界明製紫泥秦權壺	1066	民國·岩如刻段泥風爐及陶泥側把壺套組	1094
當代·徐漢棠製紫泥石瓢壺	1067		
民國·胡耀庭製段泥四方提梁壺	1068		

清早期·白泥貼花葫蘆形賞瓶	1095	明以前·砂胎烏金釉銀毫盞	1123
清晚期·王東石製邊壽民款玉成窯紫泥菖蒲盆	1096	當代·吳曙峰製紫泥石瓢壺	1124
清中期·紫泥漆雕圓壺	1097	當代·呂堯臣製紫泥掇只壺	1125
清·邵二泉刻紫泥南瓜壺	1098	清中期·瞿子冶刻錦昌蔣記款紫泥百果筆架	1126
清早期·邵思友製紫泥虛扁壺	1099	民國·程壽珍製任淦庭刻段泥柱礎壺	1127
民國·吳德盛製段泥內上釉印泥盒	1100	清中早期·紫泥藍彩暖座式圓壺	1128
民國·任淦庭、馮希雅合製紫泥粉漿花口盆及壺臣製 段泥人物水滴一組	1101	清光緒·何心舟製、梅調鼎及徐三庚刻玉成窯 三叉提梁壺	1129
清·詩歌款紫泥宮燈壺	1102	民國·朱可心製紫泥高竹鼓壺	1130
清·鳴遠款朱泥高潘壺	1103	二十世紀六十年代·王寅春製任淦庭刻紫泥漢君壺	1131
清道光·邵大亨製紫泥蓮子壺	1104	清道光·申錫製、石梅刻石梅摹古款紫泥 仿漢瓦四方壺	1132
清嘉慶·紫泥仿鯊魚皮開光彩繪鼻煙壺	1105	清晚期·憲齋款、俞國良製東溪刻紫泥大口井欄壺	1133
清早期·徐恒茂製詩歌款朱泥壺	1106	二十世紀五十年代·任淦庭、蔣石生刻紫泥 粉漿圓盆	1134
清·孟臣款紫泥虛扁壺	1107	民國·賓如刻紫泥粉漿獸耳銜環尊	1135
民國·潛陶作段泥釉上彩繪賞盤	1108	清中期·紫泥六方井欄壺	1136
清早期·陳佰昌製段泥灑漿賞盤	1109	清乾隆·御製壺癡款段泥方壺(複窯)	1137
清咸豐·胡小山製樹屏刻段泥三叉提梁壺	1110	清早期·紫泥宜鈞釉三足香爐	1138
民國·森如製南林刻東坡式大提梁壺	1111	清中期·彩泥繪倭角長方盆	1139
清乾隆·袁玉製紫泥爐鈞釉圓壺	1112	清·鼎裕監製曼生刻款紫泥獅鈕提梁壺	1140
清晚期·王東石製、雪居畫何心舟刻玉成窯 紫泥香筒	1113	清·錫製茶葉罐	1141
明以前·龍泉青釉茶杯	1114	清中期·禎祥製款曼生刻款紫泥扁鼓壺	1142
清早期·志遠款紫泥荔枝杯	1115	清道光·申錫製、子冶刻茶熟香溫款段泥漢君壺	1143
清早期·紫泥花口五足盆	1116	當代·李寒勇製紫泥調砂掇只壺	1144
清早期·紫泥宮燈壺	1117	清末民國·墨緣齋製款朱泥虛扁壺	1145
清·孟臣款紫泥梨形壺	1118	清·桃花泥製四方盆	1146
明末清初·紫泥笠帽壺	1119	明以前·砂胎柿紅釉盞	1147
民國·莫悟奇定製裴石民製段泥橢圓形花盆	1120	慈溪陳山農印存不分卷	1148
民國·王寅春製紫泥牛蓋洋桶壺	1121		
明以前·砂胎柿紅釉盞	1122		

1041 當代·周桂珍製紫泥小掬球壺

款識：周，桂珍（蓋款）；周桂珍造（底款）；桂珍（把款）

鐫刻：北京作壺丙戌夏。

說明：**附作者本人證書。**

此壺由周桂珍作於二零零六年夏天。壺選精煉底槽清泥製作而成，作小掬球式。壺型簡練大方，球腹，短頸，穹蓋，珠鈕，流把勻稱自然，各部銜接緊密，雖光素無飾，卻以精湛的製工和線條的變化予人以樸拙渾厚之感，足見周桂珍大師過人的製壺功力。

CONTEMPORARY TIMES A PURPLE CLAY TEAPOT MADE BY ZHOU GUIZHEN

9.4 × 15cm

RMB: 45,000–60,000

款識簡介：周桂珍，女，1943年生於宜興丁蜀鎮，1958年進入紫砂工藝廠。早期拜師王寅春和顧景舟先生，退休後定居北京。40餘年的創造生涯，使她在紫砂藝術上取得了顯著的成績。先後獲得研究員級高級工藝美術師、江蘇省工藝美術大師、中國陶瓷藝術大師、中國工藝美術大師等稱號。周桂珍的作品大氣、豁達、灑脫中也蘊含著女性的秀麗與和美。近代的藝術大師中如劉海粟、朱屺瞻、馮其庸等都曾在周桂珍的壺上題詩作畫。與韓美林、張守智的合作，更引領了紫砂的新風。中國國家博物館、中國工藝美術館、南京博物院、香港茶具文物館、臺灣曆史博物館，都收藏了她的作品。她所制作的集玉壺，1978年曾被選為鄧小平首次訪問日本的國家禮品，其製作的曼生提梁壺則被中南海紫光閣選作陳列工藝品。



1042 清·瑞庭款紫泥內上釉溫酒杯套組

款識：瑞庭（底款）

說明：此套溫酒杯由杯蓋、杯身及內置小酒杯組成，由紫泥製成，內壁施白釉。此類溫酒杯流行於清晚期及民國，使用時在底座中加入熱水，將內膽小酒杯置於其上，注酒，並蓋上杯蓋。少頃，杯中之酒便已溫熱。整器小巧輕便，是一件可賞可玩的紫砂小品。

QING DYNASTY AN INNER-GLAZED PURPLE CLAY LIBATION CUP SET WITH 'RUI TING' MARK

8.7×7.2cm

RMB: 7,000–10,000

款識簡介：瑞庭，其人生卒年代不詳，但從其傳器風格看應為清晚期之人。其傳世作品多以杯、碗為主。



1043 當代·施小馬製紫泥清正壺

款識：施小馬（蓋款）；施小馬製（底款）；小馬（把款）

說明：附作者本人證書。

此壺名為清正，壺身上窄下寬，收底，重心下沉，身線微鼓，方中帶圓；嵌入式方蓋微拱，蓋面上對角起四條筋線，與壺身四棱相連，貫穿全身，線條硬朗挺拔，氣韻飽滿。三彎方流，圈形飛扣方把，皆與整體格調保持一致。壺口與壺底周圍作者還拍入金色桂花砂，以作裝飾。

CONTEMPORARY TIMES A PURPLE CLAY TEAPOT MADE BY SHI XIAOMA

10.2 × 15.2cm

RMB: 120,000-200,000

款識簡介：施小馬，1954年生於江蘇宜興，研究員級高級工藝美術師，中國工藝美術學會會員，宜興紫砂文化藝術研究專委會會員。當代紫砂名家，作品多次榮獲國內各項比賽大獎，2000年獲“中國紫砂名人”稱號。其人早期對各種器形皆有涉獵，後選擇方器，最終成爲以方器見長的壺藝大家。



1044 民國·安吉製泉石刻段泥磚方壺

款識：安吉（蓋款）；宜興紫砂（底款）；泉石（刻款）

鑄刻：燃彼竹爐，汲夫春潮。泉石刻。

說明：壺以段泥製成。全身各部分皆以方形為主要元素，作磚方式，壺身正面由泉石題詞落款，反面刻人物簷下讀書之圖。民國刻繪傳器，人物較為稀少，此器可藏可玩。

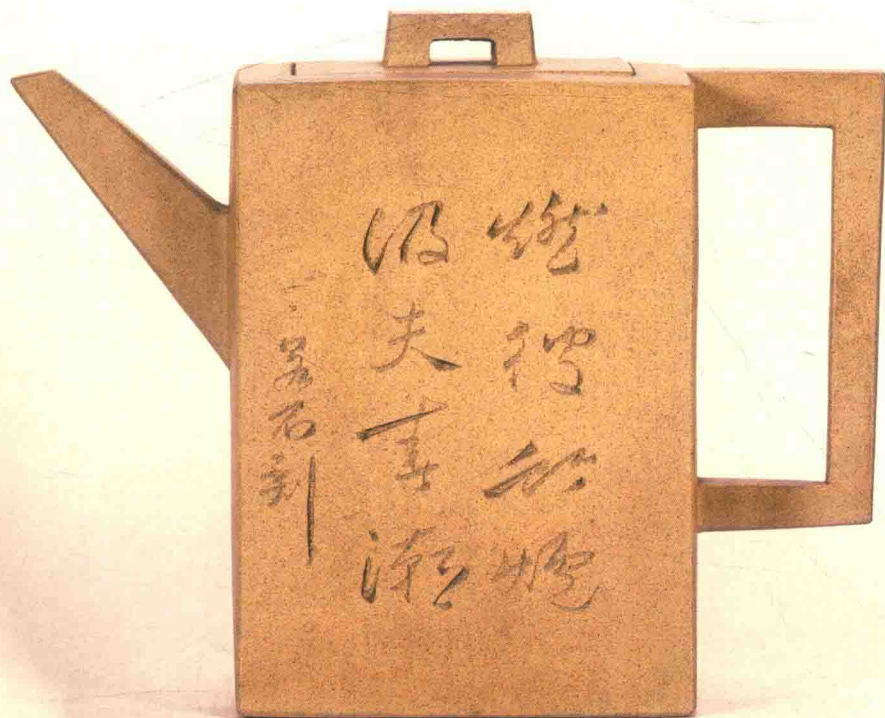
REPUBLIC OF CHINA A DUAN CLAY TEAPOT MADE BY AN JI AND ENGRAVED BY QUAN SHI

14.4 × 18.2cm

RMB: 18,000–30,000

款識簡介：1.安吉，此款多見於民國紫砂方器之上。除了“安吉”款之外，紫砂器上又有見“吉安”款者。

2.泉石，泉石為紫砂陶刻藝人談洪泉（1902–1976）的藝名，師從著名陶刻家陳少亭，刀法講究，刀工純熟，技藝精湛，曾為邵全章、沈孝鹿（陸）、吳雲根、顧景舟等名家作品鑄銘。



1045 民國·祖琳製、岩如刻錫山俞傳款紫泥三足周盤壺

款識：祖琳（蓋款）；錫山俞傳（底款）；岩如（刻款）

鑄刻：春滿玉壺隨意酌。岩如作。

說明：壺深褐色紫泥製成，作三足周盤式，短頸、斜肩，下接三隻乳丁短足，甚為可愛。

壓蓋，蓋面作內外兩層深淺裝飾，其上接一粒扁圓珠鈕，大小適中；二彎短流自肩部緩緩胷出，高度與壺口持平，出水順暢有力。圈把外圓內扁，把持適手。壺身正面由岩如鑄刻詩句并落款，反面刻繪花卉若干。整器承俞氏風格，製工細膩，比例得當，氣韻清雅。

REPUBLIC OF CHINA A TRIPOD PURPLE CLAY TEAPOT MADE BY ZU LIN AND ENGRAVED BY YAN RU

8.5×17.8cm

RMB: 38,000-50,000

- 款識簡介：1.祖琳，一說為清末民國宜興紫砂高手俞國良，一說為俞國良後人，兩者皆缺少有力的證據，無從考證，但此處結合底款“錫山俞傳”來分析，更偏向于後者。
- 2.錫山俞傳，乃清末民國紫砂名匠俞國良後人製器所用章款，至今已傳至第三代，第一代由俞國良女婿倪祥林傳承，第二代由其子中國高級工藝美術師倪順生傳承，第三代如今也正脫穎而出，由倪順生子女倪建軍、倪建英、倪建雲所傳承。至今倪家大廳中仍高懸一匾“錫山俞傳”，異常醒目。
- 3.岩如，清末民國宜興紫砂藝人。善製壺、鑄刻。佚姓。香港茶具文物館藏有“刻銘人物掇球壺”一具，岩如製壺，石如鑄刻。



1046 明以前·砂胎金毫盞

說明：此盞砂胎密實，胎色泛紅，釉面肥厚，以黑釉為底，近口沿處泛柿紅，口沿下寸許密布金絲。外壁為防粘底，掛半釉，裸露出圈足，可觀其胎，其修坯工整，乾淨利索。

BEFORE MING DYNASTY A GOLD HARE-FUR TEA CUP

6 × 12.5cm

RMB: 20,000–50,000



1047 明以前·砂胎金毫盞

說明：此盞身形較小，砂胎鐵質感強，釉面光潔，內外施釉，青黑色釉面作底，口沿呈鐵紅色，往下橙黃色金絲層層過度，由密至疏，至底心激起無數釉花。

BEFORE MING DYNASTY A GOLD HARE-FUR TEA CUP

6.8 × 12.2cm

RMB: 50,000-80,000





此翁嗜茶
常自煮茗
時茶器合
備物用人
天得自
尤貴自
不事
不事

坡翁嗜茶常手烹當時茶器今猶傳物因人貴
天府得自何人尤貴甫尤生好事屢作園筆力
前古無嫌齋石鉤之名著海內一似盃端
畫竹罍山窗歲晚天如雪苦茗一甌味佳
饒黃梅甚下倚短藥題詩悅聽松風鳴
丁亥冬月下日仿尤次韻石鉤館廬山蔣
嘉竹

白補空印詩 秋農世古先 石鉤

東吳茅叟 金任

鑄

鑄

鑄

山齋清品

秋農先生索題時光緒丁亥十二月吳俊

坡翁嗜茶常手蒸當時茶器今猶傳物因人貴 天府得自何
 人尤貴甫尤生好奉屠作園華力前古去揮麈石鉤之名著海內
 一似孟端者竹鏗山宿歲晚天於雪苦茗一甌味香松黃梅香下倚短
 琴題詩悅聽松風鳴 丁亥冬月十日仿尤水都 石鉤餘慶山齋畫竹
 白補空印 秋農先生兄 巨成 吳俊

香清茶熟老可讀一指禪茶醒心目

秋農先生臺先乞 屬書 戊子孟夏

吳俊

蒲州綠豆氣監製工左右供致讀無從容舍雨
 香壩前煙秋空得少佳趣唯我秋農
 秋由農先生索言甚補
 題白請正丁亥長至吳俊



清齋供養有電煙解得日引羊
 從此愛中饒歲月一彈指悟大羅天
 秋農先生屬題於心戊子年秋全自沐

百年補佛手

吳俊

吳俊



1048 清同治·王東石製、子勤仿古款玉成窯三叉提梁壺

款識：子勤仿古（底款）；東石（壺流款）

鐫刻：坡翁嗜茶常手煎，當時茶具今猶傳。物因人貴貢天府，得自何人尤貢甫。尤生好事屢作圖，筆力簡古無嫌蘆。石鈔之名著海內，一似孟端圖竹鑑。山窗歲晚天欲雪，苦茗一甌味清絕。黃梅花下倚短檠，題詩況聽松風鳴。戊辰長夏仿尤水村，東坡石鈔，壺晉齋題。

說明：梅調鼎友人日藏，由其家屬友情提供。

玉成窯的創製，或許源於文人情結的隨性而為亦或是內心情緒的有感而發，其壺型、刻繪、落款，無一不體現了文人的率性與追古撫今的浪漫主義情懷。對於玉成窯的界定，我們認為，他應是一個非連續性的文人窯口，其燒製時間與燒製地點均具有值得推敲的文人趣味。

從目前傳世的公認玉成窯製器來看，其創燒年份主要集中在兩個時期，其一為光緒戊寅至光緒己卯（1878-1879年），其二為光緒丁亥至光緒戊子（1887-1888年）。期間相差大約十年。而此件王東石製三叉提梁壺根據紀年款應製作于1868年，恰與玉成窯的第一個創製高峰期相差十年，那麼在這個時期會不會也是玉成窯的另一個燒製高峰或者是為戊寅年的燒製作一個鋪墊，我們不得而知，但通過此壺摹古而成的形態與百字的銘刻，我們已足以感受玉成文人的風骨，領略晚清文人紫砂的精髓。

TONGZHI PERIOD, QING DYNASTYA 'YUCHENG'-STYLE TEAPOT MADE BY WANG DONGSHI

16.4 × 13.8cm

RMB: 500,000-600,000

款識簡介：東石，王東石，清代同治、光緒年間人，別號苦窳生，製壺技藝深得古法，刻工精細，曾為清代晚期書畫家胡公壽製壺，并與何心舟、梅調鼎等到浙江寧波建玉成窯，燒造紫砂壺。《陽羨砂壺圖考》：“東石，同、光間人。造壺得古法，刻工精細。嘗為胡公壽製壺。”

