



义务教育教科书

七年级

上册

中国历史



人民教育出版社

义务教育教科书

中国历史

七年级
上册

教育部组织编写

总主编 齐世荣

人民教育出版社

·北京·

总 主 编：齐世荣

本册主编：瞿林东 叶小兵

编写人员：（以姓氏笔画为序）

卜宪群 叶小兵 余桂元

张 静 陈琳国 钱益汇

责任编辑：余桂元

美术编辑：张 蓓

美术设计：敬人设计工作室

封面设计：吕 旻 李宏庆

封面绘图：李 旻

义务教育教科书 中国历史 七年级 上册

教育部组织编写

出 版 人民教育出版社

（北京市海淀区中关村南大街17号院1号楼 邮编：100081）

网 址 <http://www.pep.com.cn>

重 印 河北省出版总社有限责任公司

发 行 河北省新华书店

印 刷 河北新华联合印刷有限公司

版 次 2016年7月第1版

印 次 2018年8月第3次印刷

开 本 787毫米×1092毫米 1/16

印 张 7

字 数 118千字

印 数 1,495,501—2,539,300册

书 号 ISBN 978-7-107-31243-4

定 价 6.90元

审 图 号：GS(2016)945号

冀价管[2018]57号 冀价审[2018]109182 全国价格举报电话：12358

版权所有·未经许可不得采用任何方式擅自复制或使本产品任何部分·违者必究

如发现内容质量问题，请登录中小学教材意见反馈平台：jcyjfk.pep.com.cn

如发现印、装质量问题，影响阅读，请与河北新华联合印刷有限公司联系调换。

电话：0311-85538083 邮购电话：400-707-5816；0311-66720366 投诉电话：400-851-6118

目录

第一单元

史前时期：中国境内早期人类与文明的起源

- 第1课 中国早期人类的代表——北京人 2
- 第2课 原始农耕生活 8
- 第3课 远古的传说 14

第二单元

夏商周时期：早期国家与社会变革

- 第4课 夏商周的更替 20
- 第5课 青铜器与甲骨文 25
- 第6课 动荡的春秋时期 29
- 第7课 战国时期的社会变化 33
- 第8课 百家争鸣 38

第三单元

秦汉时期：统一多民族国家的建立和巩固

- 第9课 秦统一中国 44
- 第10课 秦末农民大起义 50
- 第11课 西汉建立和“文景之治” 54

第12课 汉武帝巩固大一统王朝	57
第13课 东汉的兴衰	63
第14课 沟通中外文明的“丝绸之路”	67
第15课 两汉的科技和文化	72

第四单元

三国两晋南北朝时期：政权分立与民族交融

第16课 三国鼎立	80
第17课 西晋的短暂统一和北方各族的内迁	85
第18课 东晋南朝时期江南地区的开发	89
第19课 北魏政治和北方民族大交融	93
第20课 魏晋南北朝的科技与文化	97

第21课 活动课：让我们共同来感受历史	104
---------------------------	-----

附录	
中国古代史大事年表（上）	107

第一单元

史前时期： 中国境内早期人类与文明的起源

中国广袤的大地，曾孕育早期的人类，北京人就是其中的典型代表。从北京人遗址的考古发掘中，我们可以看出早期人类的生产、生活情况，以及他们在进化过程中的特点。大约在一万年前，中国境内的人类逐渐懂得了耕种农作物、饲养家畜、磨制石器和烧制陶器，开始了定居生活。距今约五六千年时，一些部落逐渐结成联盟，并推出首领，传说中的炎帝和黄帝就是这一时期的杰出代表，被后人尊奉为中华民族的人文始祖。黄河流域、长江流域和辽河流域的考古发现，证实中华文明的起源及发展具有多元一体的特征。

第 1 课

中国早期人类的代表——北京人

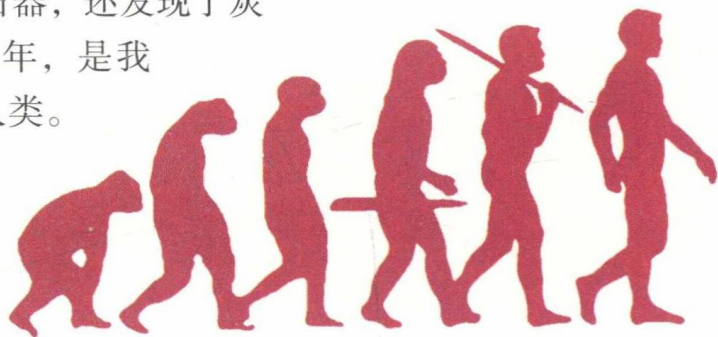
人类如何起源，历史上有过各种各样的说法。考古学者根据发掘的古人类化石进行研究，发现人类是由古猿逐渐进化而来的。那么，古人类在中国境内起源于何时、何地，他们的生产、生活状况又如何？

我国境内的早期人类

我国是世界上发现古人类遗址最多的国家之一。考古学者在云南、北京、重庆、陕西、山西、湖北、辽宁、河北、安徽、江苏、山东、四川、广东等地发现了多处不同时期的古人类遗址，最具代表性的是元谋人、北京人和山顶洞人。

考古学者在云南元谋县发掘出远古人类的两颗门齿化石^①，以及一些粗糙的石器，还发现了炭屑和烧骨。元谋人距今约170万年，是我国境内目前已确认的最早的古人类。

通过对元谋人遗存的研究，我们可以看出，他们已经能够制作工具，知道使用火。



人类进化示意图

^① 古代生物的遗骸或遗迹埋藏在地层中，经过漫长的时间，被周围沉积物的矿物质所渗入，经过石化变成了石头，被称为“化石”。化石是研究远古人类历史的重要证据。

相关史事

人类由古猿演化而来。距今300万年左右，有的古猿已能直立行走，并会制作工具，后来进化成直立人。距今约20万年，直立人经过演化发展到更高级的人类，即早期智人。到距今约5万年，早期智人进化为晚期智人，即现代人。

问题思考

化石是怎么形成的？
对于我们研究早期人类有什么作用？



中国境内主要古人类遗址分布图

北京人

北京人遗址位于北京西南周口店龙骨山上，遗址堆积层厚40多米。此处遗址最先于1921年被发现，后来人类学家根据在遗址中发现的3颗牙齿化石，将活动在这里的古人类命名为“北京直立人”或“北京人”。1929年，中国的青年学者裴文中发现第一个北京人头盖骨化石，同年又发现用



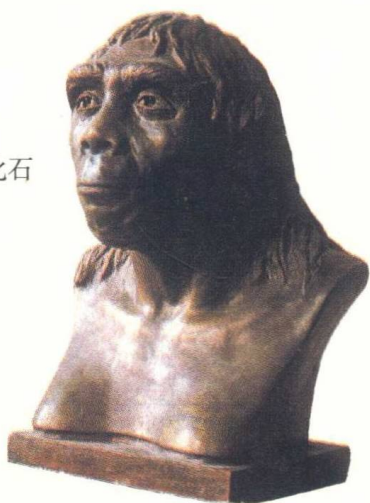
北京人头盖骨化石

火遗迹。此后，北京人遗址又相继发掘出土4个头盖骨化石，共出土40多个个体的直立人化石，以及近10万件石器和大量的动物化石。这些古人类化石和石器的发现，为复原北京人的特征和生活状况提供了重要证据。经测定，北京人生活在距今约70万—20万年。

北京人的头骨，前额低平，眉骨粗大，颧骨突出，鼻骨扁平，嘴部前伸，脑容量比现代人小^①。他们的身高平均为157厘米，上肢与现代人相似，下肢较上肢略长，能够直立行走。



北京人牙齿化石



北京人复原头像

当时北京人生存的地区有大片森林和水域，气候温暖湿润。这里常有动物出没，如梅花鹿、野马等，也有丰美的水草。^②北京人用石块、兽骨和鹿角等制作各类工具。他们制作石器的技术比较成熟，采用不同的打制方法，制作成不同类型的工具，如尖状器、刮削器、石锤和石砧等。使用这种打制石器的时代，叫作“旧石器时代”。北京人使用这些



北京人使用的石器



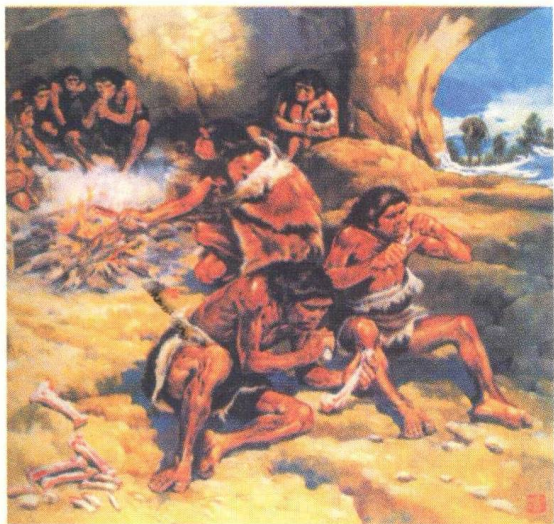
北京人狩猎场景想象图

① 北京人的大脑容量平均为1 060毫升，而现代人平均为1 400毫升。

② 科学家主要根据出土的动物和植物化石来研究当时的环境。

工具猎取动物，采集植物果实。他们结成群体生活在一起，共同进行获取食物的劳动。

北京人遗址中发现有灰烬、烧石和烧骨等，这反映出北京人已经学会使用火，还会长时间保存火种。北京人用火烧烤食物、防寒、照明、驱兽，从而改善了生存条件。学会用火是人类进化史上的里程碑。



北京人用火场景想象图

北京人是世界上最重要的原始人类之一，这一发现对于研究古人类进化的历史具有重要的意义。周口店北京人遗址是迄今所知世界上内涵最丰富、材料最齐全的直立人遗址。通过对北京人的研究，可以发现早期猿人向现代人类演进和发展变化的规律，为人类起源的研究提供了可靠的证据。

山顶洞人

距今约3万年，在北京人活动过的地区，又生活着一群远古人类。他们的模样和现代人基本相同。他们的骨骼化石是在周口店龙骨山顶部的洞穴里发现的，考古学家将他们命名为“山顶洞人”。



山顶洞人复原头像



相关史事

山顶洞人遗址发现于1930年。后来由裴文中主持发掘，发现3个完整的古人类头骨化石，以及至少代表8个个体的遗骨化石。山顶洞人的脑容量及头骨形态与现代人类接近，已经具有现代人类的特征。在山顶洞人的遗址中还出土了石器、骨器、角器和饰物。其中，穿孔骨针是在中国发现的最早的缝纫工具，这表明山顶洞人已掌握挖孔技术和磨制技术；还发现了很多兽牙、石珠等装饰品，这表明山顶洞人已经有了审美的观念。

山顶洞人依然使用打制石器，但已经掌握磨光和钻孔技术。他们已经懂得人工取火，靠采集、狩猎为生，还会捕鱼，会缝制衣服。他们能走到很远的地方同别的原始人群交换生活用品。山顶洞人有爱美意识，也会埋葬逝者。



山顶洞人使用的骨针和装饰品

山顶洞人过着集体生活。他们居住在一起，使用公有的工具，共同劳动，共同分配食物，没有贫富贵贱的差别。

...../ 中国早期人类的代表——北京人 /.....



课后活动

1. 想一想：下列北京人制作的石器有什么用途？



2. 比较山顶洞人和北京人，看看山顶洞人相比北京人，有了哪些进步？



知识拓展

碳-14年代测定

科学家发现，凡是和大气中的 CO_2 进行过直接或间接交换的含碳物质，都包含碳-14。自然界存在的生物，生命过程一旦终止，与大气环境进行交换的活动即告结束，不再补充碳-14，而且已有碳-14的水平值会按每5730年下降一半的速度减少。通过测定标本现存的碳-14水平值，并与原有水平值比对，就可以得出生物死亡或停止交换的年代。后来，考古学家将这一原理广泛用于对考古发掘获得的古代遗迹、遗物的年代测定。山顶洞人的距今年代，就是采用这种方法测算出来的。但是，碳-14年代测定方法也有局限性，它只能对那些5万年以内的生物体进行测定。

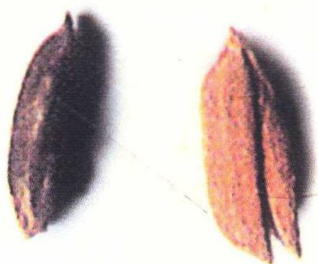
第2课

原始农耕生活

10 000多年前，中华大地进入新石器时代^①。此后，我们的祖先开始定居生活，制作陶器和磨制石器，农业、畜牧业和手工业逐渐产生和发展，原始宗教信仰和艺术出现并发展。中国早期农业是怎样发展的？这一时期的历史遗存又呈现出什么特点？

原始农业的发展

中国是农业大国，农业生产具有悠久的历史。在漫长的岁月中，我国先民对各类可食用植物的认识逐渐加深。大约20 000年前，他们开始对一些野生的植物进行管理，帮助这些植物更好地生长。距今10 000年左右，我国出现了最早的人工栽培的农作物。长江中下游的先民开始栽培稻^②，北方地区的先民开始栽培粟和黍^③。目前，世界上最早的栽培稻、粟和黍均发现于中国。稻、粟和黍的人工栽培，是我们的祖先为人类文明作出的重要贡献。



玉蟾岩遗址出土的稻谷

① 使用磨制石器的时代，称为“新石器时代”。

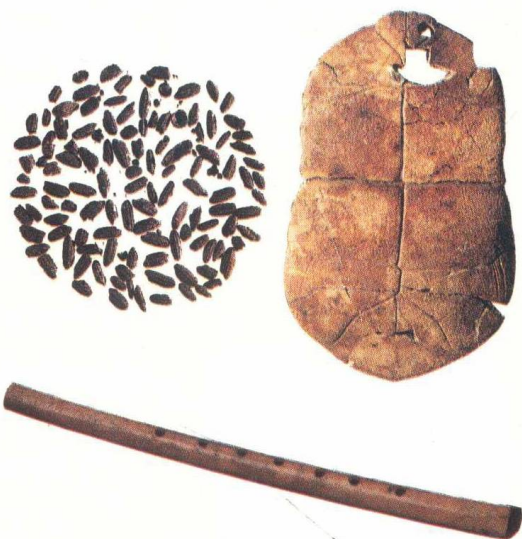
② 江西万年仙人洞—吊桶环遗址、湖南道县玉蟾岩遗址、浙江浦江上山遗址等，都发现了早期栽培稻遗存，它们的年代距今约12 000多年至10 000年。

③ 北京门头沟东胡林遗址、内蒙古赤峰兴隆洼遗址等，都发现了早期栽培粟和黍的遗存，时间在距今10 000年至8 000年前。

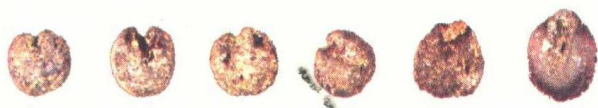


相关史事

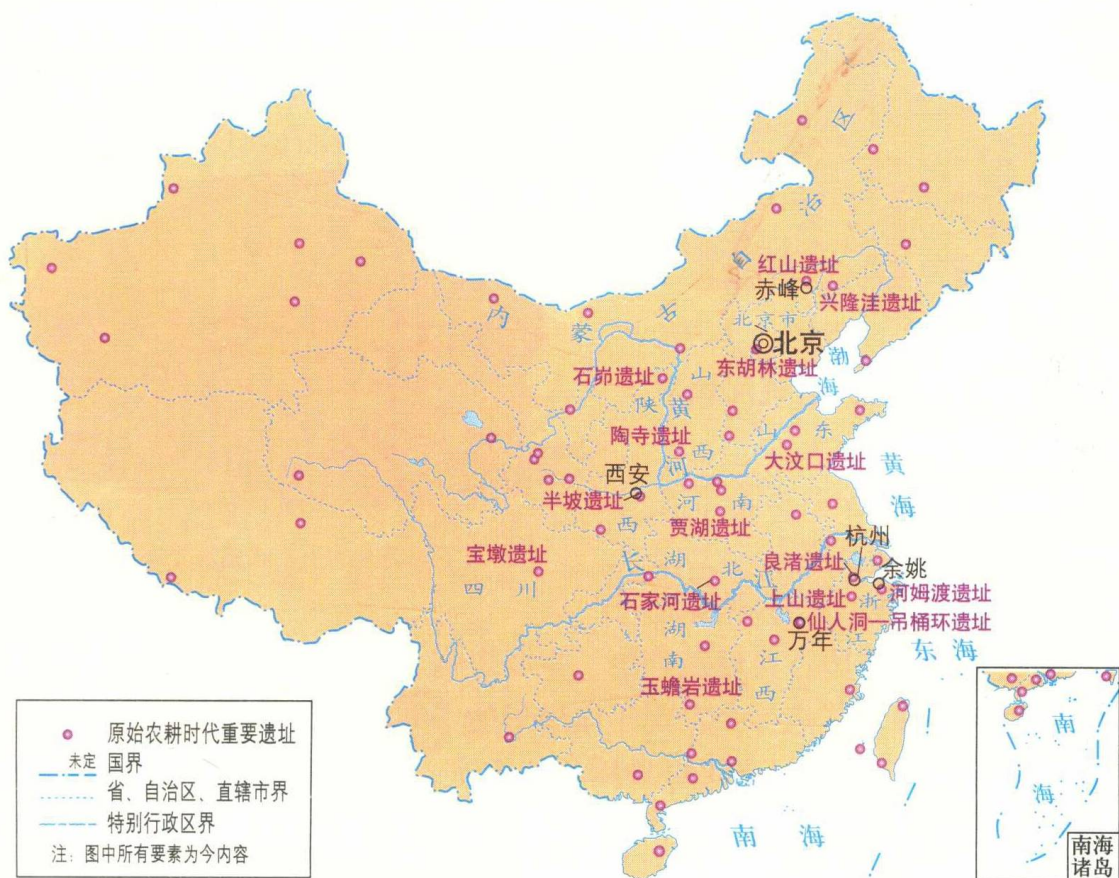
今河南东南部的淮河上游，有一处距今8 000多年的原始村落遗址——舞阳贾湖遗址。贾湖居民能够制作精致的石器、陶器和骨器。由遗址中出土的炭化稻粒和家猪骨骼，可知当时农业和畜牧业已经有了初步的发展。墓葬中出土的骨笛，可以发出七声音阶，能够吹奏乐曲。这是目前世界上发现的年代最早的笛子。墓葬中随葬的部分龟甲，上面刻画有符号，有的符号与商代甲骨文具有某些相似之处。



贾湖遗址出土的炭化稻粒、刻符龟甲和骨笛



东胡林遗址出土的炭化粟和黍



中国原始农耕时代重要遗址图

经过2 000多年的发展，稻作和粟作农业在我国南北方逐渐推广，原始农业由最初的刀耕火种，发展到用耒耜(lěisì)等翻土工具进行耕种，农业在人们生活中所占比重逐渐增加。同时，家畜的饲养也开始出现。

农作物种植、家畜饲养的出现以及聚落、磨制石器的发展，是原始农业兴起和发展的重要标志。原始农业为古代文明社会的形成奠定了重要的物质基础。



仙人洞遗址出土的陶罐

这是目前世界上发现最早的陶器之一。



相关史事

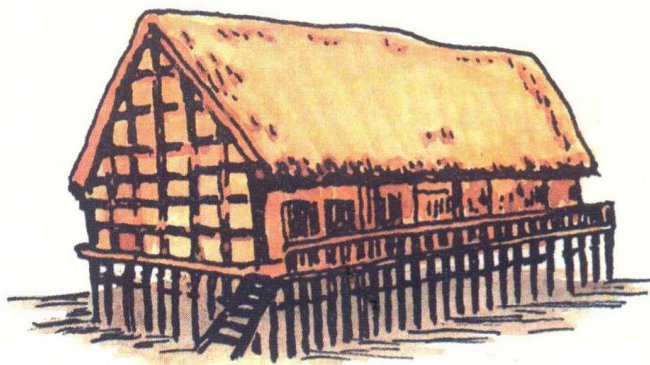
远古先民在生活中发现，泥土经过火烧后会变得坚硬。受此启发，他们把用泥捏成的容器放在火堆中烧烤，于是最早的陶器出现了。陶器发明后，人类不仅可以煮熟食物，而且能储存饮用水。这有利于人类定居，从事农业生产。因此，陶器的制作和使用，对人类的生活有着重要的意义。我国广西、湖南、江西等地，都出土了距今10 000多年的陶器。

河姆渡人的生活

七八千年前的长江流域，气候温暖湿润，雨水充沛。考古学者在长江中下游地区，发现了一些古代人类活动的遗址。其中，距今约7 000年的浙江余姚河姆渡遗址，最具代表性。

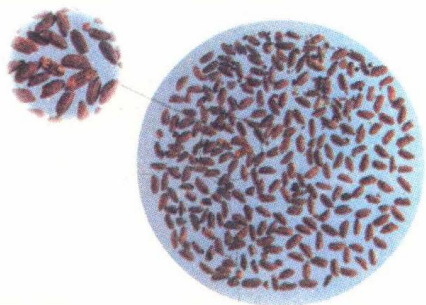
河姆渡人的房屋主要是干栏式建筑，以木桩插于地下，上面用木板等拼接成屋。这是中国最早的木构建筑，对中国古典建筑产生了重要影响。在河姆渡遗址，考古学者还发现了木结构水井，这是迄今发现年代最早的木结构水井。

遗址中发现了大量人工栽培水稻^①的遗迹，这表明长江中下游是亚洲稻的起源地之一。农业工具以骨耜最为典型，家畜以猪、狗和水牛为主。河姆渡人会制作陶器、玉器和简单的乐器骨哨。



河姆渡人的干栏式建筑复原图

① 河姆渡遗址发现了大量的稻谷、谷壳、稻秆和稻叶堆积，最厚处达1米。稻谷外形完整，颗粒大小已经接近现代栽培稻。



河姆渡遗址出土的稻谷



河姆渡遗址出土的猪纹陶钵

河姆渡人还运用雕刻等技术，用象牙和兽骨制成古朴的艺术品。这里出土了中国最早的象牙雕刻。河姆渡人还懂得使用天然漆。

半坡居民的生活

远古时期的黄河流域，气候温暖，适宜人类活动。在陕西西安东部半坡村一带，考古学者发现了一处大型的原始聚落遗址。这处遗址距今约6 000年，定名为“半坡遗址”。

半坡遗址的居住区，有房屋、窖穴、壕沟，居住区外有公共墓地和烧制陶器的窑场。半坡人的房屋主要是半地穴式圆形房屋，多用木头作柱子，屋内有灶坑。



半坡居民半地穴式圆形房屋复原图

半坡人制作出精美的磨制石器。半坡人还制造骨器、角器等生产工具，用以开垦土地，从事农业生产，主要种植粟；饲养猪和狗等家畜；他们还用弓箭、长矛、石球等捕猎斑鹿、獐、兔；用渔叉、渔钩、渔网捕鱼；有时也采集野果，作为食物的补充。



相关史事

从数百万年前人类出现开始，人们就使用石头作为工具。最初的石器是对石块进行简单的敲砸而成。距今20 000多年前，为了提高石器的使用效率，人们开始在石器的刃部进行磨制。距今10 000多年前，出现了对石器通体磨光的磨制石器。此后，到金属制生产工具出现之前，磨制石器一直被作为主要的生产工具。

半坡人的生活用具主要是陶器，最具特色的为彩陶。彩陶以红底黑色纹饰为主，纹饰多是几何图案，还有动植物纹饰，其中以鱼纹、鹿纹为多，图案栩栩如生。半坡人还有很多装饰品，并有少量的乐器，如陶埙（xūn）。遗址中还出土了骨针、骨锥，陶制和石制的纺轮，可见半坡人已经会简单的纺织、制衣。



半坡遗址出土的人面鱼纹彩陶盆

问题思考

半坡人与河姆渡人在生活上有什么不同？

相关史事

距今6 000多年前，黄河中游地区流行着一种具有特色的陶器。人们制作陶坯的时候，在泥坯表面用矿物颜料绘出图案，经过烧制，陶器表面就留下了彩色的纹饰。这种带有彩色纹饰的陶器，被称为“彩陶”。

距今5 000年前后，山东大汶口文化农耕经济已经具有一定水平。这里的原始居民还从事原始手工业，会制作黑陶和白陶。大汶口原始居民有了私有财产。大汶口晚期的墓葬，有的有百余件随葬玉器等精美工艺品和日常器物，有的却一无所有。这表明当时已经出现了贫富分化的现象。

距今4 000多年前的山东龙山文化时期，人们已经能够制作厚度不到1毫米的“蛋壳陶”，社会分化更加严重。



大汶口遗址出土的白陶鬶和山东龙山文化遗址出土的黑陶高柄杯

..... / 原始农耕生活 /

课后活动

1. 下列哪些现象是原始农业出现的重要标志？请在□内画“√”。

农作物的出现

家畜饲养

聚落

磨制石器

城市的出现