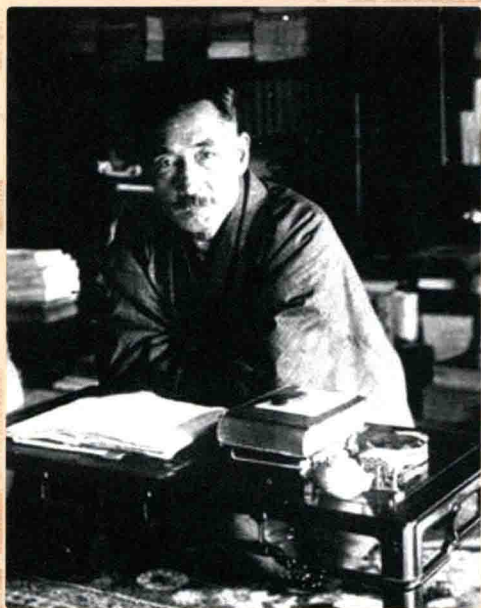


一本书读懂 日本史



杨宁一 编著



中华书局

一本书读懂 日本史

杨宁一 编著



中华书局

图书在版编目(CIP)数据

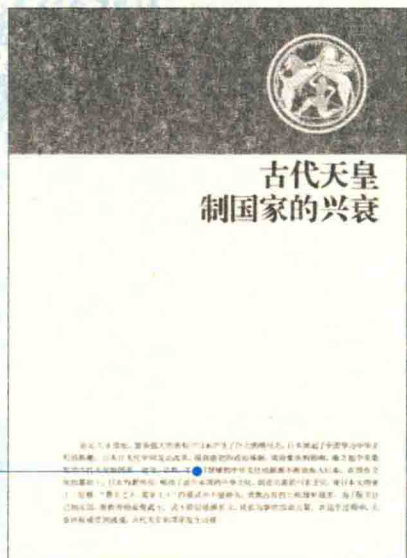
一本书读懂日本史/杨宁一编著. —北京:中华书局,2018.1
ISBN 978-7-101-12730-0

I.一… II.杨… III.日本-历史-通俗读物 IV.K313.09

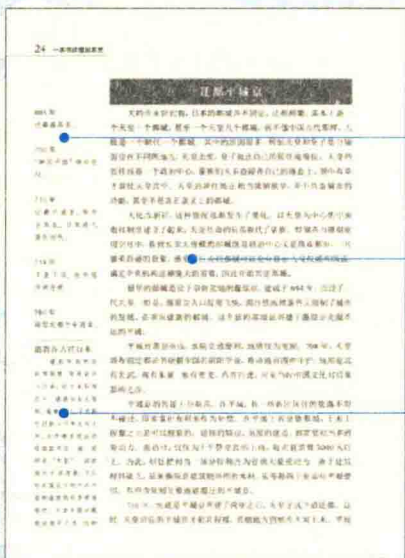
中国版本图书馆 CIP 数据核字(2017)第 185701 号

-
- 书 名 一本书读懂日本史
编 著 者 杨宁一
责任编辑 李洪超
出版发行 中华书局
(北京市丰台区太平桥西里 38 号 100073)
<http://www.zhbc.com.cn>
E-mail:zhbc@zhbc.com.cn
印 刷 北京市白帆印务有限公司
版 次 2018 年 1 月北京第 1 版
2018 年 1 月北京第 1 次印刷
规 格 开本/700×1000 毫米 1/16
印张 12½ 插页 2 字数 180 千字
印 数 1-6000 册
国际书号 ISBN 978-7-101-12730-0
定 价 35.00 元
-

如何使用本书



篇章概述



大事年表

历史故事

常识介绍



图片传真

知识链接

本书讲述从远古时期至 20 世纪末的日本历史进程，按时序分为九个篇章。设置以下栏目：

- 篇章概述：**介绍各个历史时期的发展概述；
- 历史故事：**选取细节，以人物或事件为中心进行描述，注重可读性和趣味性；
- 大事年表：**以编年的方式，展示历史演进线索，从中可以找到历史故事所处的位置；
- 知识链接：**以名词形式阐释与历史故事相关的背景知识；
- 常识介绍：**介绍一些必要的典章制度、人物史实等。

图片传真：展示讲述内容的相关历史场景等。

前 言

“只一衣带水，便隔十重雾。”

凡是对中日关系的历史有些了解的人，大概都知道清末驻日参赞黄遵宪的这句名诗。在那个刚刚打开国门的时代，中国与日本比邻而居，却对日本不甚了了，还是可以理解的。然而一百多年后的今天，我作为在日本史研究中摸爬滚打了三十年的研究者，十分愧对前辈，依然不敢说对日本比较了解。因为有太多太多的因素影响我们全面深入地直面日本。

记得在我国改革开放初期，国人惊异于与发达国家的差距，发奋追赶，恰好中日关系又处于邦交正常化后的蜜月时期，研究者也好，普通人也好，集中关注的是日本经济高速发展，寄期借鉴日本的经验，推进我国的现代化。为现实服务，固然是历史学的功能之一，但过于功利短视，也容易导致顾及一点，忽视其余。

今天，中日关系跌入低谷，面临着错综复杂的局面，现实国家利益的冲突与历史认识问题的摩擦交织在一起。反击日本右翼势力，捍卫中国国家主权，是国人坚定不移的意志。在这种背景下，依然需要我们冷静地了解日本及其历史，了解日本历史的方方面面，作为判断当前日本和未来日本的基础。日本民族既有丑恶野蛮的时候，也有光明向上的一面。日本的历史既是权力高层表演的舞台，也不能忽视民众潜在的力量。

因此，本书希望达到的重要目标是，尽量客观全面地描述日本的历史，向读者传递反映日本全貌的信息，并且能够经受住时间的检验。如果在几年之后，有人再看到本书，觉得大体上还符合历史的真实，那对于作者来说将十分欣慰。

日本文明拥有近两千年的历史，其间经历了从文明初创到古代国家的完

善、从武家政治到步入现代化、从大规模对外侵略扩张到战后重新崛起的曲折过程，即使是多卷本的大部头著作也无法尽述，将其浓缩在一本书中自然不易。日本文明又是在其固有文化的基础上吸收中华文明发展起来的，具有独自的特色，有些历史现象是我们作为局外人很难理解的。例如，西乡隆盛虽为明治维新功臣，后发动叛乱反对政府而死，但日本却为他建立了纪念像，至今依然屹立在东京上野公园内。这些与中国不同之处，也许恰恰可以成为深入了解日本的钥匙。

为了让读者能够在有限的时间内大体掌握日本历史的梗概，本书采取“线串珍珠”的方式，以日本历史发展的基本线索为序，设置章节，在每章前概述这一历史时期的基本面貌，力求基本线索不断线，同时选取有代表性的历史事件作为每节的内容，展开历史细节的描述，并设置了“历史常识”和“知识链接”栏目，力求融系统性、科学性、知识性和趣味性于一体。

本书日本史的下限设定在 20 世纪末。进入 21 世纪后，日本的许多情况仍在发展之中，尚未成为已经结束的历史，故没有纳入。

本书能够完成，首先要感谢中华书局的约稿，也要感谢在写作过程中编辑李洪超先生的指点。作者才疏学浅，不揣冒昧，将这本书奉献给读者，企及为了解日本献上一份微薄之力。

杨宁一

2017 年 3 月

目 录

前 言

日本文明的诞生

- 日本起源神话 3
 - 发现弥生时代 6
 - 卑弥呼女王 9
 - 倭建命东征西讨的传说 12
 - 小野妹子丢失国书之谜 14
 - 豪族争斗引发的丁未之乱 17
-

古代天皇制国家的兴衰

- 血溅板盖宫 21
 - 迁都平城京 24
 - 鉴真为天皇授戒 27
 - 史无前例的非皇族摄政 29
 - 向朝廷宣战的武士 32
 - 紫式部和《源氏物语》 35
 - 争夺皇位的保元之乱 38
-

战乱纷呈的动荡时代

- 源赖朝登上将军宝座 43
 - 抗击蒙古侵犯的战争 46
 - 足利尊氏与后醍醐天皇反目为仇 49
 - 足利义满向明朝称臣 51
 - 应仁之乱：开启战国时代 54
 - 丰臣秀吉：乱世出英雄 57
-

封建时代的最后一个幕府

- 德川家康凭借隐忍上位 63
禁教引发的岛原之乱 66
不走寻常路的井原西鹤 69
被搬上戏剧舞台的赤穗事件 72
黎明前的黑暗——蛮社之狱 75
-

走上现代化之路

- 震惊日本的黑船来航 81
改变历史走向的下关战争 84
从大政奉还到王政复古 87
岩仓使节团出访欧美 90
日本军国主义侵略朝鲜的肇始 94
涩泽荣一与大阪纺织会社 96
《劝学篇》令洛阳纸贵 99
艰难的立宪之路 102
-

转型的十字路口

- 点燃甲午中日战争的火药桶 107
近代中国留学日本的热潮 110
近代文学巨匠——夏目漱石 113
推翻内阁的大正政变 116
五四时期中日友好的佳话 118
民间法西斯运动的兴起 121
《田中奏折》的真伪 124
-

自取灭亡的法西斯侵略战争

- 九一八事变期间的日本民众 129
血腥的“五一五事件” 132
日本近代史上规模最大的兵变 135
卢沟桥畔的枪声 138

- 通向太平洋战争之路 141
赌徒的惨败：中途岛战役 144
日本帝国的覆灭 147
-

从废墟中崛起

- 和平宪法的诞生 153
片面的“旧金山和约” 156
五五年体制的确立 159
惊世骇俗的“杂种文化论” 161
波澜壮阔的安保运动 164
东京奥运会带来的经济景气 167
揭开中日关系的新篇章 170
冲击政坛的洛克希德事件 173
-

日本：走向何方

- 走向政治大国的开始 177
经济泡沫的破裂 180
五五年体制的崩溃 183
历时三十二年的家永诉讼案 185
《千与千寻》成功的奥秘 188

相关阅读书目推荐 191



日本文明的诞生

大约在 10 万年前，日本列岛上开始有人类居住。在漫长的史前时代，他们依靠采集和渔猎为生。公元前 3 世纪，日本历史发生突变，开始使用金属工具和进行农耕，一跃进入了农业文明社会。唯一对日本早期文明作出文字记录的中国史书记载，公元 1 世纪，日本列岛上已经出现了早期国家的雏形，但现在还不清楚它们的来龙去脉。公元 3 世纪，本州中部兴起大和国家，经过东征西讨，统一了日本大部分地区，“大和民族”一词也由此而来。大和国家还具有很强的早期国家部落联盟的烙印，豪族势力强大。这个新兴的国家与文明发达的中国往来密切，促进了自身的发展。



位于今神戸市复原后的五色冢古坟

古坟兴建于日本大和时代，是安葬统治者的巨大坟墓。古坟的修建，需要大量的人力和物力，显示当时社会经济得到发展，统治者已有能力进行营造。五色冢古坟前方后圆，四周围有壕沟，后圆直径 125 米，高 18 米，仅总土方量估计需 7 万人工。

日本起源神话

世界上很多民族都有自己的创世纪，以神话传说的形式讲述本民族的起源，例如欧洲亚当夏娃的故事，中国的盘古开天地和女娲造人。日本也不例外。

在日本的古老神话中，很久以前，众神居住的地方叫做“高天原”，也就是在天上。有一男一女两个神灵，男的叫做伊邪那岐，女的叫做伊邪那美。他们站在连接天地的天浮桥上，用矛咕噜咕噜地搅动海水。提起矛时，滴下的海水聚集成淤能碁吕岛。伊邪那岐和伊邪那美在岛上结合，先是生下了日本列岛的14座主要岛屿，后又生下分别掌管房屋、河流、风雨等等的35位神祇，创建了最早的日本。

在生出火神的时候，伊邪那美被孩子的火灼伤而死，走上了黄泉之路。伊邪那岐悲伤不已，很想见到他的妻子，便一直追到黄泉国。

伊邪那美从殿内开门相迎，这时伊邪那岐和妻子商量说：“我亲爱的妻子啊，我和你创造的国土还没有完成，请跟我回去吧！”

伊邪那美回答说：“可惜呀！你没有早些来，我已经吃了黄泉的饭食。不过，既然是你特意来找我，我也愿意回去啊！让我和黄泉的神商量商量。但是在这期间千万不要看我呀。”说完后，她就回到了殿里。

时间过了很久，伊邪那岐实在等得不耐烦了，就取下发髻上戴着的多齿木梳，折下一个齿，点起火来，到殿里去看。只见伊邪那美满身蛆虫蠕动，气结喉塞，全身上有八个雷神。

伊邪那岐见状大惊，害怕起来，转身往回跑。伊邪那美感觉受到羞辱，先后派黄泉丑女和雷神在后面紧紧追赶。伊邪那岐摘下树上的桃子将黄泉军击退。

最后，伊邪那美亲自追来。伊邪那岐用大石头堵住了通往黄泉的路，他们隔着石头面对面地站着，发出夫妻决绝的誓言。伊

约10万年前

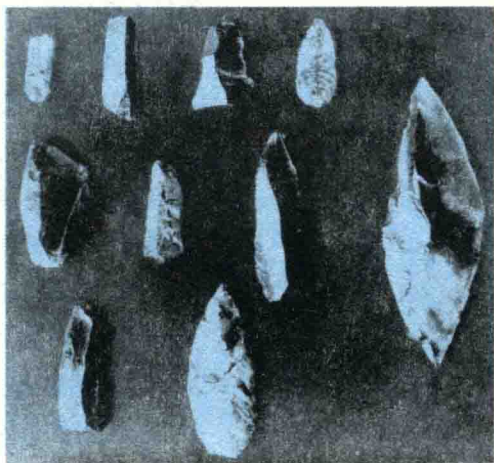
日本列岛开始有原始人类活动。

2万—3万年前

群馬县岩宿遗址遗存文化年代。

1万年前

日本列岛从旧石器时代进入新石器时代。



岩宿文化遗址出土的旧石器

《古事记》

《古事记》一书由被誉为“日本史学之父”的安万侣于8世纪初撰写完成，是日本第一部文学和史学著作。全书分为上、中、下三卷，上卷主要记述从诸神开天辟地、国土成长到天照大神、天孙降临等内容，汇集了日本古老的神话传说故事，也可以说是日本最早的成文创世纪，其中虽不乏编造伪造的成分，但对于了解和研究日本的历史、文化、民俗有着相当高的学术价值。

邪那美说：“我的夫君呵，你既然这样待我，我就在你国每天杀死千人。”伊邪那岐说：“我的妻子呵，你如果那样做，我呢，就每天建立1500个产房。”也就是每天必生1500人，使日本的人口越来越多。此后，伊邪那美就成了掌管黄泉的神。

伊邪那岐觉得去过非常丑恶而且极其污秽的黄泉国，决定清洁自己的身体，在河流中举行了用清水洗涤身心上污秽的祓禊宗教仪式。他在洗左眼时生出了天照大神，洗右眼和鼻子时生出了另外两个神。伊邪那岐让他们分别掌管高天原、黑夜和海洋。

天照大神是女性太阳神，她派遣自己的儿子去平定苇原中国也就是日本的动乱，最后委派自己的孙子天孙从高天原降临去统治日本。天孙降临，被视为日本民族的起源。

神话是早期人类依靠想象力对现实世界起源的解释，从中依稀可以看出当时人们对现实的认识。例如，高天原有神灵800万之多，显示了人类早期无力抗拒自然灾害而对山、海等众多自然现象的敬畏和崇拜。神话又对一个民族的文化有重大影响，在古代很长一段时间内，日本人认为日本的统治者天皇是神，自己是天孙的后代。

然而，神话毕竟是神话。历史学和考古学的研究证实，在远古时代，日本列岛是无人居住的荒岛，大约10万年以前开始有原始人类居住。

日本列岛四周环海，孤悬于东亚大陆之外，那么，这些原始人类是从哪里，又是怎样来到日本列岛的呢？

原来，从200万年前开始，地球处于冰川时期，冰期和间冰期交替出现。最后一次冰期结束于1万年前。在冰期，地球表面很多地区被冰川覆盖，注入海洋的水分减少，海平面明显下降，日本列岛的南端和北端与亚洲大陆连在一起，原始人类完全可以在追逐猎物的时候轻而易举地从大陆来到日本列岛。最后一次冰期结束于1万年前，这时日本列岛才与大陆分离开来，从旧石器时代进入新石器时代。



岩宿遗址

岩宿遗址是最早发现的日本旧石器时代的遗址。发现者相泽忠洋自幼是一名考古爱好者，以贩卖日杂用品为生，一边四处游商，一边进行考古。1946年，他在群馬县岩宿地区发现了疑似石器，但一时不能断定。他坚持不懈，终于在1949年挖掘出黑曜石打制的石器枪头。这一成果轰动整个日本。在此之前，日本没有发现过旧石器的遗址，因此人们认为日本没有旧石器时代。岩宿遗址打破了以往人们的猜测，成为日本旧石器时代的标志性遗址。此后，在日本陆续发现了大量旧石器时代的遗址。



位于岩宿遗址的相泽忠洋像

发现弥生时代

1万年前

日本进入绳纹时代，新石器时代开始。

前3世纪

日本进入弥生时代，农耕社会开始。

前210年

徐福东渡，“止王不来”。

1884年，在日本东京的弥生町发现了古代人类使用的陶器，这种陶器纹饰简洁，造型精美，薄而坚固，与日本历史上1万年前到公元前4世纪使用的刻有草绳样花纹的陶器即绳纹时代的陶器相比，独具特色，因此以发现地命名为弥生陶器。随着考古发掘的深入，人们发现，使用弥生陶器的时代与绳纹时代相比，绝不仅仅是陶器的不同。

1万年前到公元前4世纪的绳纹时代是日本的新石器时代。在这一时期，日本列岛上的原始人类已经会磨制石器，过着捕鱼、狩猎和采集的生活，因此不能长期定居在一个地方，人们还不会建筑房屋，以坑居为主，就是在地上挖一浅坑，四周立上柱子，上面覆以干草，被后人称之为“竖穴住居”。居住在海岸附近的人们大量食用贝类，遗弃的贝壳堆积在一起，形成贝冢。在日本发现的贝冢有上千处之多，大的贝冢有上百平方米，高30厘米。他们掌握了制造土陶的技术。陶器在日本出土数量非常多，其中一些底部有烧过的痕迹，说明日本人已经吃上了熟食，这有助于增强人的体质。

与绳纹时代相比，在使用弥生陶器的时代，日本列岛上居民的社会生活发生了巨大的飞跃。最大的变化是水稻种植得到大规模的普及，使日本人有了相对稳定的食物来源，至今米饭依然是日本人最喜

爱的主食。农耕的普及也使日本人具备了结束漂泊不定的生活定居下来的条件，类似于村庄的聚落出现，逐渐开始建造房屋。而且，水稻种植需要通力合作，对日本集团意识等民族性格的形成起到了巨大的作用。其次，日本人开始使用金属工具，青铜器用于武器和祭祀用品，铁器用于农具，大大提高了生产力。

这一时期在日本历史上具有



最早的弥生陶器

重要地位，日本列岛上的早期人类脱离了采集和渔猎的生活，实现了人类社会发展的第一次革命性变革——农业革命，进入了农业社会，被称为弥生时代。换言之，弥生时代标志着日本迈进了文明的门槛，它的时间跨度大体上为公元前3世纪到公元3世纪。

正因为如此，在弥生时代，日本的人口得到增加。有学者推算，绳纹时代日本人口最多时是26万，而绳纹时代晚期只有8万，进入弥生时代后人口急剧增加，很快达到60万。在这个基础上，有了剩余的产品，出现了可以脱离生产、专门从事社会管理的人员，逐渐向国家过渡。

为什么日本的社会发展在这一时期会发生如此巨大的进步？学界一般认为，水稻种植起源于中国，它又是怎样传到日本的呢？根据古代日本部分地区人骨化石分析，绳纹时代日本人的平均身高为160.24厘米，而进入公元前3世纪后弥生时代日本人的平均身高突然增加到163.23厘米。按照正常的进化，身高在这么短的时间内不会增加如此之快。这说明，弥生时代初期，有大量身材高大的外来移民来到了日本。

研究发现，在春秋战国时代，中国就有大量的人向日本移民。那时诸侯争霸，战乱不已，北方齐、鲁、燕、赵之民，很多东逃朝鲜，也有的间接或直接逃至日本。至秦代，为躲避暴政，移民依然不断。当时，中国早已进入农耕社会，文明发达，远远领先于周边东亚诸邻国。移民来到日本，带来了水稻种植技术、铁器制造技术以及其他先进的生产技术，促成了日本社会经济的飞跃式发展。

徐福东渡的传说就反映了这一历史进程。秦始皇在位时，寻求长生不老。方士徐福上书说海中有蓬莱、方丈、瀛洲三座仙山，有神仙居住。于是秦始皇多次派徐福到海外寻仙。最后一次徐福出海携带了谷种等物品，并带了童男童女各500人以及各种工匠随行。这次出海，徐福来到“平原广泽”，便“止王不来”，即停下来自立为王，不回来了。很多研究者认为，“平原广泽”即为日本，徐福东渡到了日本，推动了弥生文化的形成。

因此，日本文明是在原有基础上吸收先进文明后形成的，日本人的祖先也不是单一的人种，而是经过多人种混合形成的。1994年任

渡来人

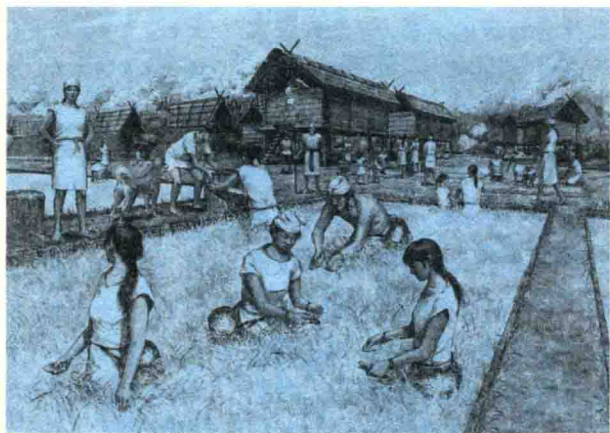
指古代移居到日本的移民，绝大部分是来自中国和朝鲜的移民。主要集中在公元前3世纪至公元7世纪期间，据推算总数达上百万之多。渡来人给日本带来农耕、冶铁、纺织、建筑等先进的生产技术以及文字、儒学、佛教、医学等先进的文化，对日本政治、经济、文化的发展产生了巨大的推动作用。最初，渡来人与日本人有所区别，后来逐渐被同化。

首相的羽田孜就认为自己是中国移民的后裔，自称“我的祖上是姓秦的”，即秦代移民到日本的中国人的后裔。



知识链接

稻作文化与集团意识



水稻种植

在水稻种植基础上，形成许多习俗和意识，例如吃年糕、酿造酱等等，被称为稻作文化。日本自从大规模种植水稻以后，稻作一直是日本农耕社会的基础，这对日本文化有着深刻的影响，集团意识就是其中之一。水稻种植最关键的是水，蓄水设施和灌溉设施靠整个村庄甚至几个村庄共同合作。在稻作劳动中，家族和村庄成为命运共同体。农民都属于某一个特定的集团，必须

遵守这个集团的规范，个人才能存活下去。这和靠天吃饭的旱田农业对人的影响有很大区别。对村落的归属感和忠诚心在人的精神深处扎下了根，形成日本人根深蒂固的集团意识。