



专业棋牌出版

洪克敏

洪涛◇著

# 国际象棋

FUNDAMENTAL  
CHESS ENDINGS

# 残局基础

 成都时代出版社  
CHENGDU TIMES PRESS





专业棋牌出版

# 国际象棋

FUNDAMENTAL  
CHESS ENDINGS

# 残局基础

洪克敏 洪涛◇著



## 图书在版编目 (CIP) 数据

国际象棋残局基础/洪克敏, 洪涛著. —成都: 成都时代出版社, 2017. 11

ISBN 978-7-5464-1942-8

I. ①国… II. ①洪… ②洪… III. ①国际象棋—残局 (棋类运动) IV. ①G891. 1

中国版本图书馆 CIP 数据核字 (2017) 第 250114 号

## 国际象棋残局基础

GUOJI XIANGQI CANJU JICHU

洪克敏 洪涛 著

---

出品人	石碧川
策划编辑	刘瑞
责任编辑	樊思岐
责任校对	翟理
装帧设计	原创动力
责任印制	干燕飞
出版发行	成都时代出版社
电 话	(028) 86619530 (编辑部) (028) 86615250 (发行部)
网 址	www.chengdusd.com
印 刷	成都市书林印刷厂
规 格	165 mm×230 mm
印 张	16.5
字 数	250 千字
版 次	2017 年 11 月第 1 版
印 次	2017 年 11 月第 1 次印刷
印 数	5000 册
书 号	ISBN 978-7-5464-1942-8
定 价	32.00 元

版权所有·违者必究。

本书若出现印装质量问题, 请与工厂联系。电话: (028) 87481198



# 序 言

国际象棋对局通常划分为三个阶段：开局、中局和残局。当双方棋子明显减少，局面相对简化时，对局就进入残局阶段。残局是决定对局胜、和的最后阶段。

随着棋艺理论的研究深入，各种级别比赛广泛进行，棋手们的理论水平、实战能力、比赛经验迅速提高，使得比赛越来越紧张、激烈，胜、和往往取决于在残局战斗中的角逐。

残局水平是考验棋手的试金石，只有那些出色地掌握残局技巧的棋手们，才能在竞技场上大显身手，也只有他们才能在棋坛大有作为，攀登棋艺的高峰。

本书编写的指导思想：为初学国际象棋爱好者、棋校学员及一级棋士以下棋手学习残局作参考。力求揭示残局一般的理论规律，列举典型局面进行演变加以论证。首先从将杀单王开始，逐步介绍不同兵种各类残局的基本胜、和定式，即理论残局；残局中实现优势的方法及手段；典型的战术与战略思想，精选了世界上著名大师的精彩残局片段，加以评述。为了配合残局的学习，提高独立分析能力，在最后的章节中选择了各种不同类型的残局习题，供大家研究和练习。

学习残局必须持之以恒，日积月累必然受益匪浅。希望学习国际象



棋的爱好者，通过阅读本书和进行演弈，能够为掌握国际象棋残局打下一个良好的基础。

洪克敏老师在车兵残局领域内造诣颇深，搜集整理了很多车兵残局的实战分析。当年国家队特别请洪老师到队里就车兵残局进行专题授课，对提高国家队员车兵残局理论知识有很大的帮助。在此，我们非常怀念洪克敏老师。

洪克敏

2017.5.12



# 目 录

<b>序 言</b> .....	( 1 )
<b>第一章 残局中子力特性及价值</b> .....	( 1 )
第一节 残局的基本特性 .....	( 1 )
第二节 子力的特性 .....	( 3 )
第三节 子力的价值 .....	( 11 )
<b>第二章 将杀单王</b> .....	( 17 )
第一节 后车杀单王 .....	( 18 )
第二节 双车杀单王 .....	( 18 )
第三节 后杀单王 .....	( 19 )
第四节 单车杀单王 .....	( 20 )
第五节 双象杀单王 .....	( 21 )
第六节 马象杀单王 .....	( 22 )
第七节 双马对单王 .....	( 25 )
<b>第三章 理论残局</b> .....	( 27 )
第一节 王兵残局 .....	( 28 )
第二节 象兵残局 .....	( 36 )
第三节 马兵残局 .....	( 44 )
第四节 马对象残局 .....	( 52 )
第五节 车类残局 .....	( 60 )
第六节 后残局 .....	( 75 )
第七节 理论残局在实战中的运用 .....	( 84 )



<b>第四章 实现优势</b> .....	( 103 )
第一节 实现物质优势 .....	( 104 )
第二节 实现局势优势 .....	( 118 )
<b>第五章 战术手段</b> .....	( 137 )
第一节 迂回战术 .....	( 138 )
第二节 兵的突破 .....	( 142 )
第三节 阻 截 .....	( 148 )
第四节 封 锁 .....	( 152 )
第五节 诱 离 .....	( 157 )
第六节 吸 引 .....	( 161 )
第七节 跟踪牵制 .....	( 165 )
第八节 建立堡垒 .....	( 170 )
第九节 逼 和 .....	( 174 )
第十节 过渡性着法 .....	( 178 )
第十一节 “楚戈茨旺哥” .....	( 183 )
第十二节 适应格战术 .....	( 192 )
<b>第六章 实战对局精选</b> .....	( 199 )
第一局 兰德维尔对盖列斯 .....	( 200 )
第二局 台赫曼对马歇尔 .....	( 202 )
第三局 凯达诺夫对安托申 .....	( 204 )
第四局 阿列亨对图拉维尔 .....	( 206 )
第五局 阿列亨对耶依特斯 .....	( 208 )
第六局 切霍维尔对拉斯克 .....	( 210 )
第七局 伯米对齐果林 .....	( 212 )
第八局 肖特对尤苏波夫 .....	( 215 )
第九局 阿列亨对卡巴布兰卡 .....	( 218 )
第十局 科尔奇诺依对休伯尼尔 .....	( 220 )
<b>第七章 习 题</b> .....	( 222 )
习题答案 .....	( 243 )



# 第一章 残局中子力特性及价值

残局阶段的战斗性质，与开局、中局相比较发生重大改变。

残局的战斗，是一种小规模的特殊战斗。各兵种子力的长处和短处更加明显地暴露出来，它们的特性得到淋漓尽致的显示。

残局战斗的特点，决定了子力所担负的任务，这将直接影响到子力特性的发挥及子力价值的评估。

在残局中深刻地理解子力的特性，重新评估子力的价值是完全必要的，是下好残局的首要问题。

## 第一节 残局的基本特性

在国际象棋对局的过程中，一般可划分成三个阶段：开局、中局及残局。

每一阶段都有本身的特点及任务。

有人做过形象的比喻：开局是战斗的准备过程；中局是决战；残局是战斗的收尾，决定整个战斗结局的最终阶段。





残局中子力的作用和价值及对局面的评估都将发生改变，都产生了差异。最突出的是王，它的地位和作用发生了显著的变化。激烈的攻王，将杀的威胁，机智灵活的战术打击等等，都已经过去。王不再需要己方的子力长期保护，而自身可以积极地投入战斗。不利用它的这一特点可以说是不明智的，这意味着在一系列交锋中，力量对比是不均衡的，等于少一个子力。

兵的作用在残局中显示出特殊的意义，这主要指的是兵的升变特性。伴随着升变的可能性，而打破对局中的物质均势，使局势急转直下。

其它子力的力量增长或削弱，则完全依靠它们自身在其行动范围内的灵活性实现的程度而定。

残局中由于子力数目大量减少，整个战斗的性质通常是很少改变的。局势中出现弱点，常常具有持久性，很难矫正。

在残局这种子力特殊的小规模战斗中，当然是全力以赴地保持实力，这是战略、战术的基本原则。

残局阶段整个对局的目的是不能改变的，即实现局势上的优势，最终达到物质上的优势。而兵的升变这种特殊的物质上的优势转变，将是残局里根本的努力方向和最主要的奋斗目的，围绕这个目的将展开激烈的搏斗。

利用全部实力及所有尽可能实施的手段，阻止对方子力的灵活性，最大限度地调动自己子力的积极性和灵活性。削弱对方兵的战斗能力，组织自己的兵实现突破。

残局从表面上看：在棋盘上只剩下少量的棋子，似乎很简单，其实它们却含有各种特有的、无穷的奥妙。残局对峙经常要求对局势的特点做出周密的分析、准确的判断、果断的决策。残局中的任何失误，所造成的危害通常很难挽回，因此每一着棋的计算和行动都要极其慎重而准确有力。

需要强调一下，每一个棋手本身的思维在残局中是有所变化的。如果说中局战术具有重大意义——具体着法的计算，建立各种威胁，战术

组合打击等等。那么在残局中战略就占了优势——首要的是整个计划、子力分布的情况及所要达到的目的，其次才能依靠具体的着法计算，这就是残局的特点规律。

在中局时如果说关键在于棋手们的想象力，那么残局中决定胜负的关键，则在于计划的逻辑性。

残局时基本上是局面特征决定计划，理论知识占有主导地位。理论是经过千百次实践的检验而得出的真知，不以人们的意志为转移的。不管棋手们的风格特点及爱好如何，在取胜或谋和方面，必须要选择一条具体的途径。这条途径常常是该残局的典型胜局或和局，而且只有它才能达到目的。

## 第二节 子力的特性

深刻地理解子力的特性，了解它们的优点及缺点，如何扬长避短是发挥子力最大效力的一个重大课题。

### 一、御驾亲征的王

王是棋盘上唯一不能兑换的棋子，王的消失就意味着对局的结束，正是由于王的这种特殊地位，决定它本身既是被攻击的目标，又是进攻的力量。

残局阶段，局势相对简化，子力大量兑换。王的作用发生了重大的改变，由被进攻的目标，转化为进攻的力量。

王不仅仅防御着自己的战略要点、大子及兵，而且勇敢地投入战斗，冲向对方阵营，进攻对方的战略要点、大子及兵。王在残局占有举足轻重的地位。

残局的广阔天地，为王大显身手创造了条件，以王为主角的形形色色的战术相应产生：对王、三角形转换、假动作、迂回手段等等。

王的活动不受任何区域的限制，位于角上的王控制三个格子，位于边上的王控制五个格子，位于中心地带的王控制八个格子。王的作用随着局



势的改变而不断地变化，王的位置往往是决定对局结果的重要因素之一。

图1 中所示：

位于e1格的白王经过七步棋： $\text{♔ e1—e2—e3—e4—e5—e6—e7}$ ，最终到达e8格。

在同等步数下，白王由e1格到e8格，共有392条不同的路线。读者在自行演变之后，就会感到变化之复杂，令人惊叹！通过初步的实践你也许会总结出国际象棋中的几何规律：有时直线等于斜线，甚至等于曲线，三角形的两边等于第三边。

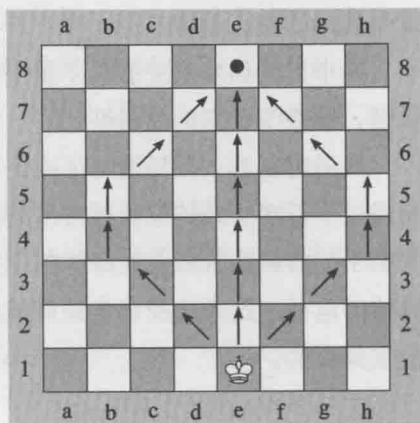


图1

由此可见：王虽然每步棋仅能走一格，但王的运动方向及路线，往往会给局势带来不可估量的影响。

最后再强调一下：王的状况是判断残局局面的一个重要因素。它的价值大致等于一个弱子，有时甚至会超过一个弱子。

## 二、半边天的象

象是具有“远距离”作战性能的棋子。

在残局中，支持自己的通路兵前往，防御对方的通路兵前进，显示出它先天的优势。

象的颜色与兵阵的颜色布署的状况，对象的活动将产生巨大的影响。一般来说：自己的象与自己的兵处于同色格之中有利于防御；处于不同色格时有利于进攻。自己的兵与对方象处于不同色格时有利于防御，处于同色格时有利于抑制对方象的活动。

当自己的象处于自己同颜色的兵阵内时，这样的象我们习惯上称为“坏象”。

图2 中所示：

双方兵处于封闭状态，白兵与象全部布置在黑格，而黑兵全部布置在白格。白方黑格象的活动完全被自己的兵所限制无法发挥作用，它既不能攻击黑兵，又不能为王打开进攻道路，白方虽多一象，也只有和棋。

白格象只能在白格中行动，黑格象只能在黑格中行动，这就使得每个象的活动范围局限在半个棋盘之中。在残局中象的这个弱点暴露得更加明显。

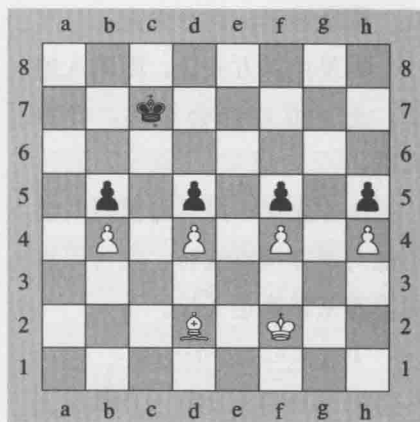


图2

图3 中所示：

白方象、边兵对单王，物质优势是巨大的。但因为白格象无法进攻黑格，不论谁先走，均导致和棋。

1. ♖c4 ♔h8

黑王躲进死角，白格象无能为力，目前面临逼和，白象如果放弃 a2—g8 斜线，黑王再返回原地，形成典型理论和棋。

如果将白格象换成黑格象，则白胜。

象能够用奇数步或偶数步走到自己相同的颜色格中去，这意味着象持有等着，在残局中有着重要的意义。

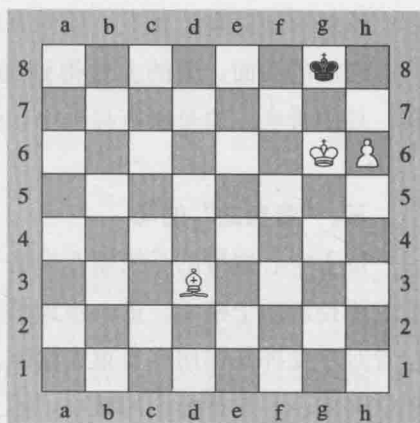


图3



图4所示，白方先走：

如果由黑方先走，则陷入绝境，走王或象都会丢兵，导致失败。

白方先走，虽然目前暂时还不能对黑方构成威胁，但可以运用等着来转换走子权。

1. ♖e3 ……

白象可以在 d4—g1 斜线上行动，也可以在 d4—a1 斜线上行动。

1. …… ♜c7

2. ♖f2! ♜d8 3. ♖d4!

重新回到原来位置上，运用等着转换了走子权，将黑方逼入绝境。开放的局面，象的力量得到加强。封闭的局面，象的力量受到削弱。总的看来，象是所有兵种中，受局势影响最大的棋子。

### 三、“变色龙”的马

位于中心地带的马控制八个格子，位于边上控制四个格子，位于角上仅能控制两个格子。进一步理解这一点是十分重要的，马本身所在的位置对于发挥其作用有着重大影响。位于边上，特别是角上时，马的活动空间减小，发挥的作用减小，而且容易遭到对方的捕杀。

开局、中局和残局三个阶段，对马的灵活性影响差别不大。由于马的独特走法，它是唯一可以越过其它棋子而行动的，所以当它攻击一个对方的棋子时，不会同时受到那个棋子的威胁。这就使马充分发挥了捉双的才能，常常使对手防不胜防。

马每走一步棋必然要改变所在格子的颜色，所以它只能用偶数步走到自己位置相同的颜色格中去。这就使马失去了“等着”的机会，往往给残局局势带来重大影响。

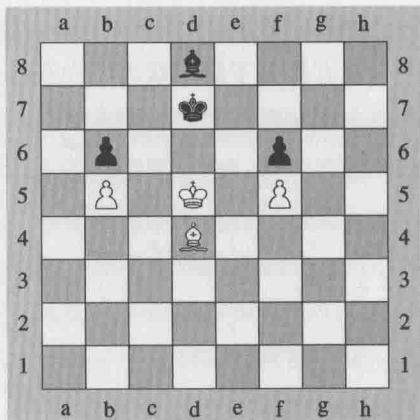


图4

图5 中所示：

白方多一马、一兵，物质优势是巨大的。但白王被封锁在角上，能否取胜关键在于白马能否成功地解放白王。

目前白马与黑王处于同一色格之中，取胜将决定由谁先走。

白方先走：

1. ♖b3 ♔f7
2. ♖d4 ♔f8
3. ♖e6 ♔f7
4. ♖g5 ♔f8
5. ♖e4 ♔f7      6. ♖d6 ♔f8

白方缺少等着，无法驱赶开黑王，被迫和棋。黑方先走：

1. …… ♔f7      2. ♖b3 ♔f8      3. ♖d4 ♔f7
4. ♖e6 ……

黑王被迫给白王让路，白兵升后胜。

马是短距离、大面积作战兵种。攻守兼备的作战性能与象相比较要逊色得多，战术调遣机动性远不如其它大子。作为一条规律，马应尽量地占据一个靠近中心的据点。这个战略原则对于充分发挥马的作用，与其它子力配合，协同作战将是非常重要的。

#### 四、横冲直撞的车

开局、中局和残局三个阶段，对发挥车的作用影响很大。开局阶段车出动缓慢，在进攻中往往担任支援的配角作用。在残局中，子力减少，局面开放，车成为了战斗的主角。车的灵活性、机动性大大加强，自然使得它的身价上升。

残局中车与其它子力对比关系也发生了变化。如果说在中局里，车

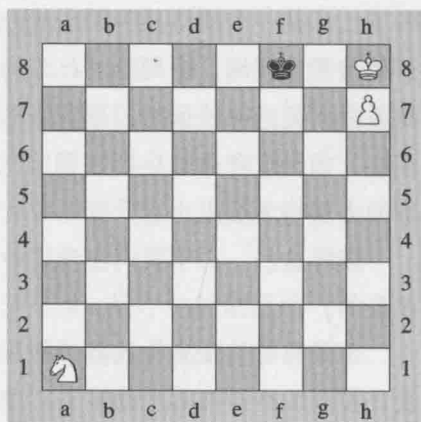


图5



双兵的力量相等于两个弱子，那么在残局里，车双兵的力量要超过两个弱子。车和一个通路兵不弱于两个弱子，甚至有时单车足可以和两个弱子相抗衡。开局、中局阶段，车的力量远远要大于兵。在残局里，王支持通路兵挺进得较远时，车依靠本身的力量来防御它，将显得有些力不从心。如果双联通路兵挺进到第六横线（黑兵到第三横线），车依靠本身的力量将无法阻止它升变而败北。

理解这些，对于我们在残局中评估局势、制定战略与战术将是十分重要的。

车是具有长距离作战特性的兵种，它是唯一的布署在棋盘上任何位置，控制的格数都不变的棋子。在残局中充分地发挥车的远距离作战的特点是十分重要的，特别在车兵残局中，车在位置上任何微小的改变，常常会使局势发生本质的改变。

**图6** 中所示，黑方先走：

黑王依靠自身的力量无法支持兵前进。

1. .... ♔d5
2. ♖d1 ♕c4
3. ♖e1 ♕d4
4. ♖d1 ♕e3
5. ♖e1 ♕f4
6. ♖f1 ♕g5
7. ♖e1 ♕f5
8. ♖f1 ♕e6
9. ♖e1

黑兵无法前进

如果把白车向上移到 e2 格，白车与黑兵的间距由三条横线缩短为两条横线，白方将无法阻止黑兵前进。

1. .... ♔d5
2. ♖d2 ♕c4
3. ♖e2 ♕d4

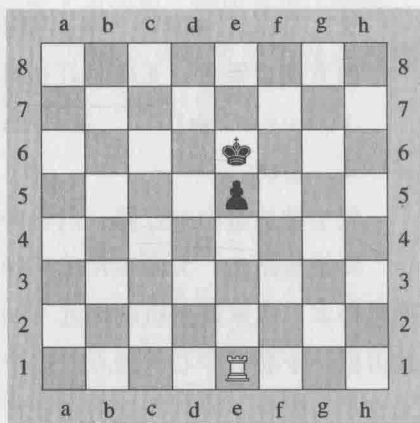


图6

4. ♖d2 ♔e3

下一步黑方走 5. … e4, 黑兵挺进无法阻止。

车兵残局中, 车的积极性可补偿一个小兵的损失, 任何有损车积极性的作法, 都会给整个局势带来危害, 充分地理解这一点, 对下好残局是十分有益的。

### 五、八面威风的后

后将车和象两种大子的走法集中于一身, 最小的控制范围(位于边上或角上)可达二十一个格子, 最大的控制范围(位于中部)可达二十七个格子, 显示出高度的灵活性、机动性, 八面威风。

残局中子力较少, 局面广泛开放, 后的才能得到充分的发挥, 多点打击频繁运用。

残局中后能够对王构成巨大威胁, 这是任何一个大子所无法相比的。避开后的长将是一件极困难的事情。忽视后的这种威胁, 将给局势带来灾难。

图7所示, 黑方先走:

黑方自信怎样走都可以取胜, 轻率地走:

1. …… e2
2. ♖g1 ♔d2
3. ♖c1 ♔d3
4. ♖c3 杀棋

缺乏对后的了解, 忽视它的巨大反击能力, 胜势局面反而败北。

后的高度机动性, 为它在残局中机敏的调遣创造了条件。通常能够以强制的手段改善子力的布置, 选择有力的进攻点, 对对方构成致命的威胁。

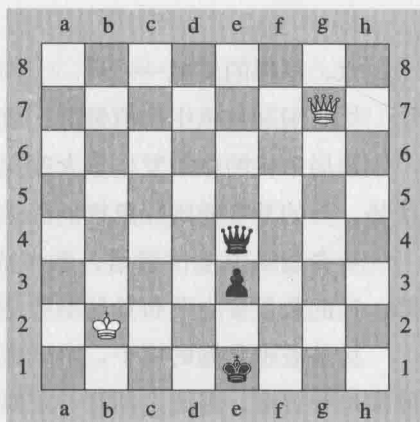


图7





图 8 中所示，白方先走：

1. ♖a8 ♔g1
2. ♖a7 ♔h1
3. ♖b7 ♔g1
4. ♖b6 ♔h1
5. ♖c6 ♔g1
6. ♖c5 ♔h1
7. ♖d5 ♔g1
8. ♖d4 ♔h1
9. ♖e4 ♔g1
10. ♖e3 ♔h1
11. ♖f3 ♔g1
12. ♖f1 白胜

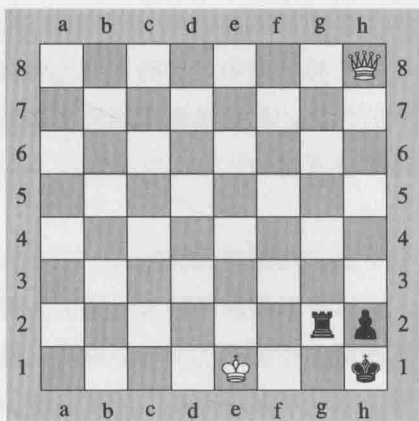


图 8

白后从 h8 格运用强制、连续的手段，调到 f1 格杀棋，也只有后能胜任此任务。

## 六、象棋的灵魂——兵

兵是国际象棋中价值最低、数量最多，而影响最大的棋子。

残局中兵的作用发生重大改变，它的主要任务是升变，获得物质的优势。兵的升变使国际象棋的战斗更加紧张激烈、复杂而引人入胜。

兵在残局中地位激增，常常成为主角，一切战斗都以它为中心展开。兵的数目多少及布置的形势是影响局势的重要因素之一。

兵是最难掌握的棋子，由于走法上的特点，只能前进、斜吃子，不能横走和后退，因此走动时一定要慎重。残局中兵形上的变化造成的优势或劣势往往是永久性的、很难改变的。

位于原始位置上的兵，在残局中具有重要意义，它储存了步数而免于陷入困境。