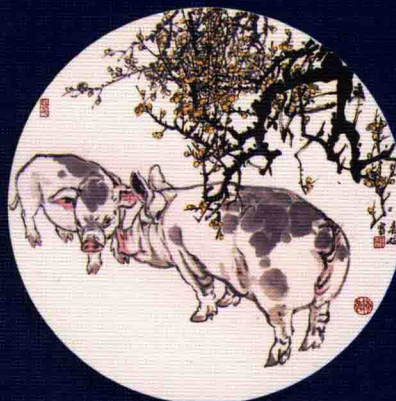


勤芳斋画谱

十二生肖

顾青蛟绘



长江出版传媒
湖北美术出版社

勤芳齋畫譜

青蛟

十二生肖

顾青蛟 绘

序言

生肖本是中华民族用于纪年的符号，是古代天文历法的一部分，后来成为了普遍被人们认同的生肖历法。我国汉民族生肖中的十二种动物的选择并不复杂，它与我们的日常生活和社会生活相接近。这十二种生肖动物，大致分为三类：第一类是被驯化的“六畜”，即牛、羊、马、猪、狗、鸡，它们是人类为了经济或其他目的而驯养的，占十二种动物的一半；“六畜”在中国的农业文化中是一个重要的概念，有着悠久的历史，在中国人的传统观念中“六畜兴旺”代表着家人丁兴旺，吉祥美好。第二类是野生动物中为人们所熟知的，与人的日常社会生活有着密切关系的动物，它们是虎、兔、猴、鼠、蛇，其中有为人们所敬畏的，如虎、蛇；也有为人们所讨厌、忌讳却依赖人类生存的鼠类；更有人们所喜爱的，如兔、猴。第三类是中国人传统的象征性的吉祥物——龙，龙是中华民族的象征，是集许多动物的特征于一体的“人造物”，是人们想象中的“灵物”，古代表示富贵吉祥，是最具象征色彩的吉祥动物。

可以看出生肖动物的选择并不是随意的，而是有一定的涵义，人们所选择的动物都是出于不同的角度，并带有一定的意义。

“生肖”是代替十二地支，用来表示人们出生年的十二种动物，依次为鼠、牛、虎、兔、龙、蛇、马、羊、猴、鸡、狗、猪。如寅年出生的人属虎，卯年出生的人属兔。“生肖”也就是俗话说说的“属相”，是中国人特有的一种表示出生时间的方式。在几千年的中国传统文化中，生肖不仅是一种形象生动的纪年、纪月的方法。更已与每个人结合起来，被赋予了一种神奇的性格。而十二生肖在编排时也体现了我们祖先对中国人全部的期望和要求，它内含两两相对，六道轮回；鼠与牛：鼠代表智慧，牛代表勤奋。智慧和勤奋一定要紧紧结合在一起。如果光有智慧，不勤奋，那就变成小聪明；而光有勤奋，不动脑筋，那就变成愚蠢，这两者一定要结合。这是祖先对我们的第一组期望和要求，也是最重要的一组。虎与兔：虎代表勇猛，兔代表谨慎。勇猛和谨慎一定要紧紧结合在一起才能做到胆大心细。如果有了勇猛离开了谨慎，

就变成了鲁莽；而没了勇猛，就变成了胆怯。这一组也非常重要，所以放在第二位。龙与蛇：龙代表刚猛，蛇代表柔韧。所谓刚者易折，太刚了容易折断，但是，如果只有柔的一面就易失去主见，所以刚柔并济是我们的祖训。马与羊：马代表勇往直前，羊代表和顺。如果一个人只顾自己直奔目标，不顾及周围环境，必然会和周围不断磕碰，最后不见得能达到目标。但是，一个人光顾及和顺，他可能连方向都没有了。所以勇往直前的秉性，一定要和和顺紧紧结合在一起，这是祖先对我们的第四组期望。猴与鸡：猴代表灵活，鸡代表恒定。以前的年代没有钟，都是听鸡鸣声决定一天的开始，所以鸡定时打鸣，代表稳定。灵活和恒定一定要紧紧结合在一起。如果你光灵活，没有恒定，再好的政策也得不到收获，一方面具有稳定性，保持整体和谐和秩序，另一方面又能在变通中前进，这才是最根本的要旨。狗和猪：狗代表忠诚，猪代表随和。一个人如果太忠诚，不懂得随和，就会排斥他人，而反过来，一个人太随和，没有忠诚，这个人就失去原则。所以无论是对一个民族国家的忠诚，对团队的忠诚，还是对自己理想的忠诚，一定要与随和紧紧结合在一起，这样才容易真正保持内心深处的忠诚。这就是我们中国人一直坚持的外圆内方，君子和而不同。

每个中国人都有属于自己的生肖，有的人属猪，有的人属狗，这意义又何在？实际上，我们的祖先期望我们要圆融，不能偏颇，要求我们懂得从对应面切入，比如属猪的人能够在他的随和本性中，去追求忠诚；而属狗的人则在忠诚的本性中，去做到随和。

十二生肖的产生与排序古而往之流传甚多，故也不赘述。

十二生肖既可作花鸟、动物画题材创作，也可从民间、典故、诗词、成语中撷取相关的内容作为创作素材。我们现在画十二生肖画，一方面在营造画面和谐，情趣和美好的意寓，通过笔墨的表达刻画来应物达情，使生肖画既可抚慰我们的心灵，又通过艺术的传递获得审美的愉悦。

勤 芳 齋 畫 譜

青蛟

十二生肖

顾青蛟 绘

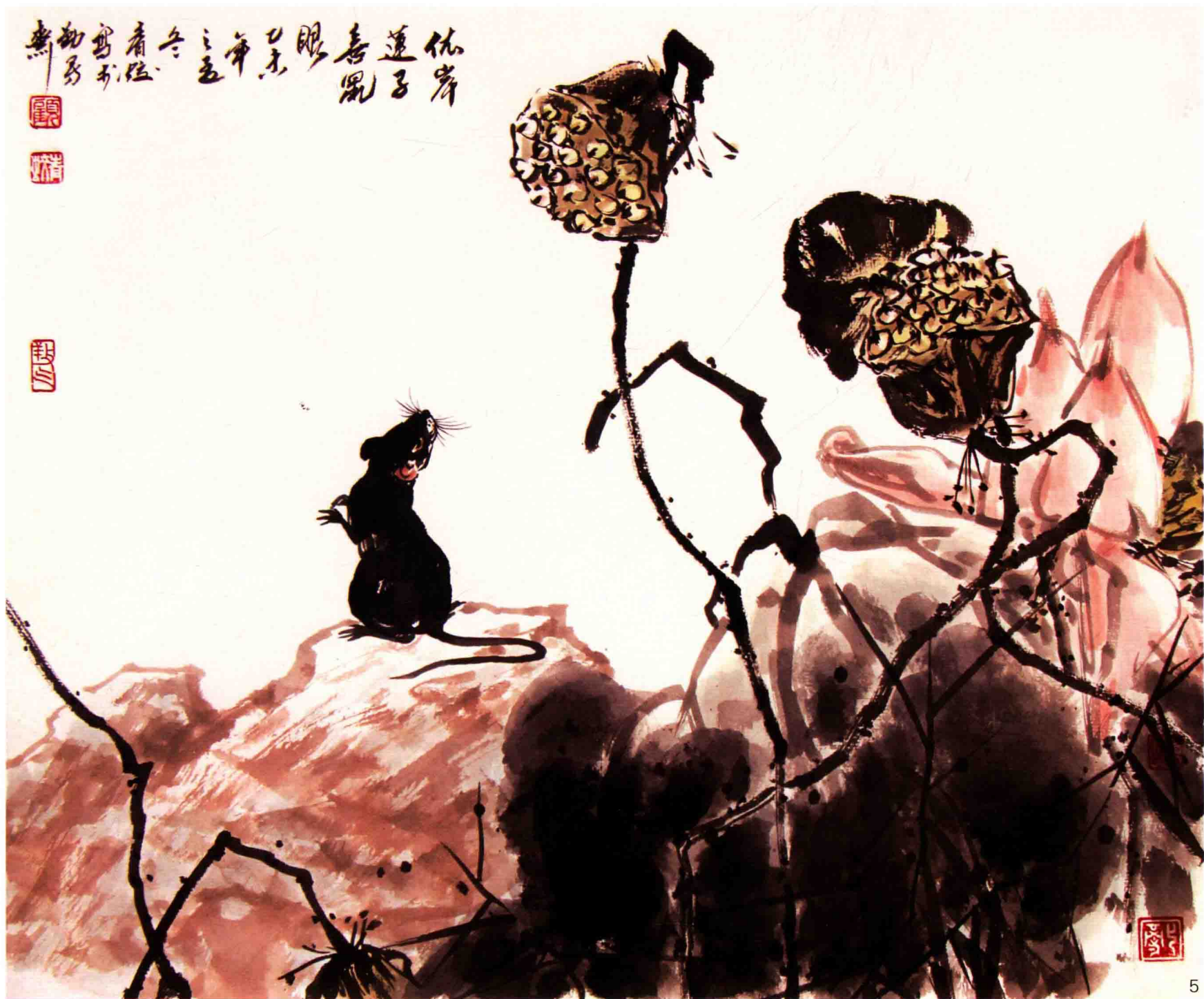


步骤1 白云蘸墨从鼠的额头乱按，接着乱画鼻梁，勾画眼眶，及面颊，添画双耳，勾出上颌和嘴，点须根。

步骤2 饱蘸墨从颈、肩、前肢及背和臀至后腿肢爪，以序连笔画出。

步骤3 深墨点眼，补画右侧爪，然后中锋凝神缓缓勾出鼠尾，尽可能一气呵成，方显精神。

步骤4 狼毫勾线笔勾出鼠须，赭色略少许墨色敷画眼部，加些许胭脂色调和敷耳。



5

步骤5 丑画荷花，添石，收拾完整，题款钤印。鼠要刻画得小巧、机灵、趣味。

依岸莲子喜鼠眼



1



2



3



4

步骤1 兼毫笔含清水蘸浓墨，略调和从额头始按瓦。顺势撇出鼻梁，重墨瓦画眉弓、勾眼，再饱墨瓦画鼻头，运笔要注意笔触韵味。

步骤2 侧锋撇出面颊，勾勒上颌、下颌，较干墨勾勒牛角，用笔要遒劲，添画牛耳，接着从脊背处下笔，逆锋运笔连接牛头，画出颈部，勾瓦肩架及前肢。

步骤3 勾勒出牛背脊梁至尾骨处，阔笔皴瓦牛腹，勒出牛肚。

步骤4 先勾勒出前肢，接着勾画腕部轮廓，用勾皴笔意勾画后腿，用浅墨调整整体墨色。牛的特征是整个腹部呈圆桶形，腕关节呈方形。赭墨敷角，赭墨调些许汁绿敷蹄，稀释后敷画膝关节部及耳。



步骤5 勾画柳枝，点划柳叶，题款铃印。牛的造型要画得敦厚、壮实。

逸牛柳下沐薰风



1



2



3



4

步骤1 羊毫蘸调和的赭石，藤黄，花青或少许墨色，乱画出额、眉宇、鼻、面颊、上颌色，换健笔蘸重墨先勾勒眼、眉宇及鼻、鼻镜。

步骤2 用重墨勾勒上下颌，点画虎须根，勾勒出脸部斑纹，画耳，勾出面腮轮廓。换羊毫敷画体身颜色。

步骤3 敷色时留出虎耳该留的白色部分。接着按序继续勾画脊背、胸腹及前肢，勾勒到虎身斑纹时要简括，要懂得取舍。

步骤4 继续按序勾勒虎身斑纹及形体轮廓，下肢和尾也跟着一气呵成画出。姜黄色敷眼，暗红色敷画鼻镜。勾线笔勾写须眉，用笔要劲健。



5

步骤5 衬画坡地，烘染背景，添画苍松，题款钤印。虎的造型不论动、静都要刻画出雄健、威猛的神态。

环顾苍旻独清高

7



1



2



3



4

步骤1 白云笔赭石调蘸墨色先乱双耳，要注意兔耳廓背部造型，勾画额头及眼眶墨色，接着较淡墨色勾画脸、腮、鼻。

步骤2 接着赭墨色乱画肩背色，勾画出颈胸轮廓，重墨画眼珠。

步骤3 继续乱画花兔背部色块，勾画腹部及四肢，勾画时运笔要有顿挫，添画兔尾。

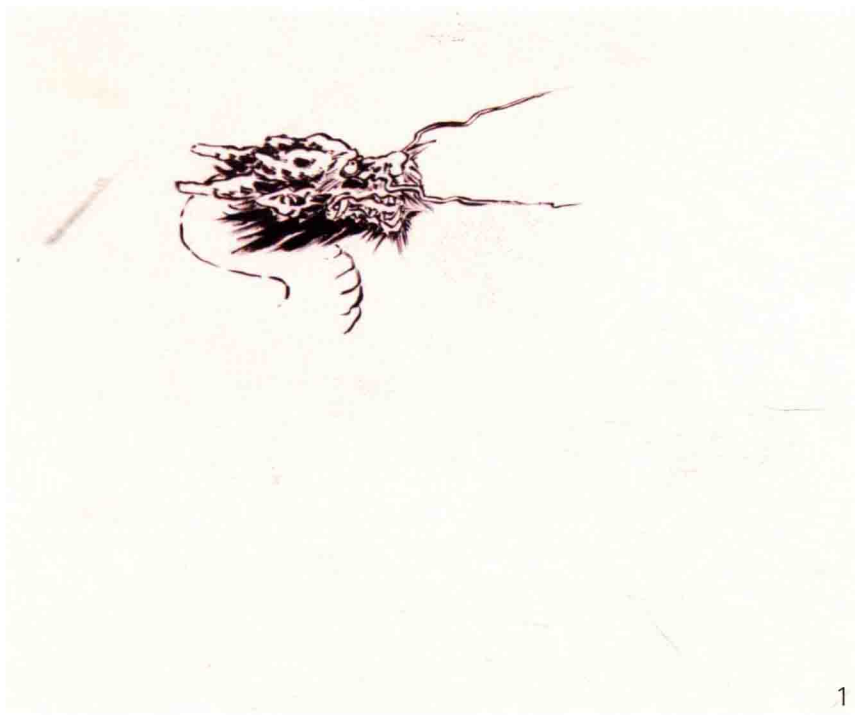
步骤4 在体色未干时调较深色在色块处积色，曙红加胭脂略蘸墨敷耳廓内色及眼，勾线笔勾画兔须，勾画时有些长短参差。



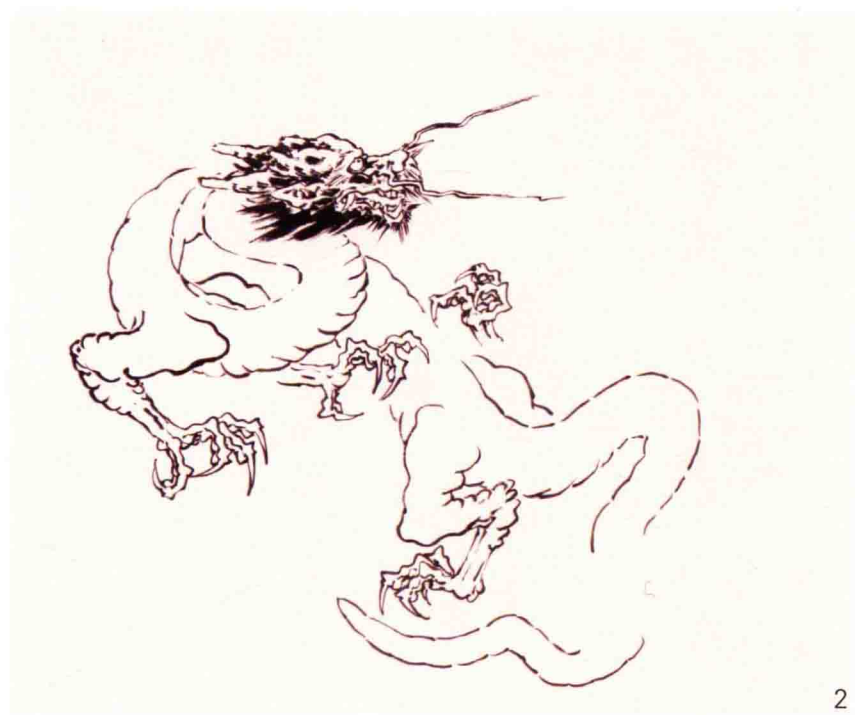
5

步骤5 添画卧石衬出兔的形态，配画银杏叶作背景，题款铃印。兔的造型要刻画得柔和、可爱。

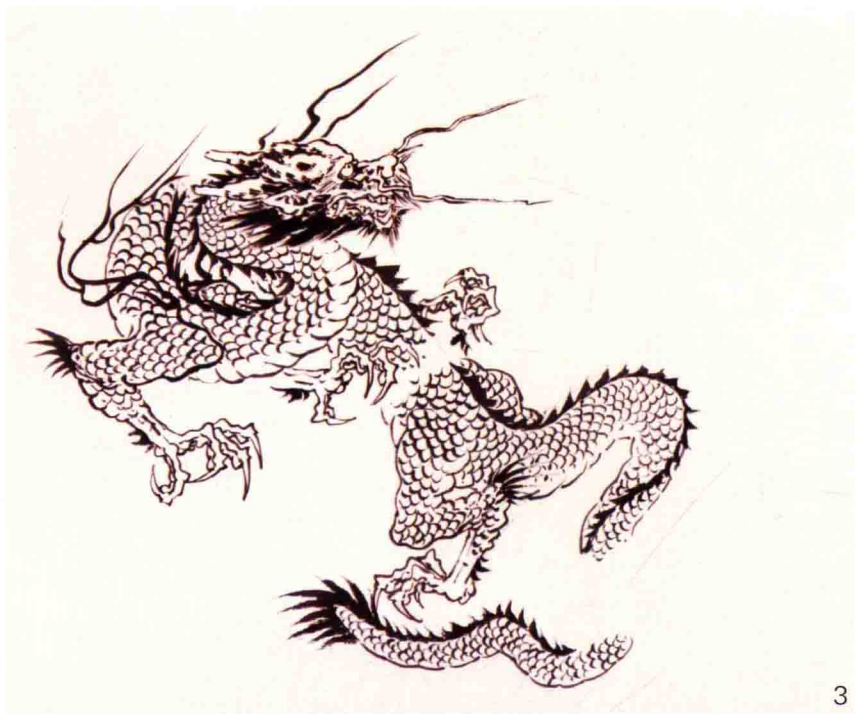
杏叶艳艳娇兔兔



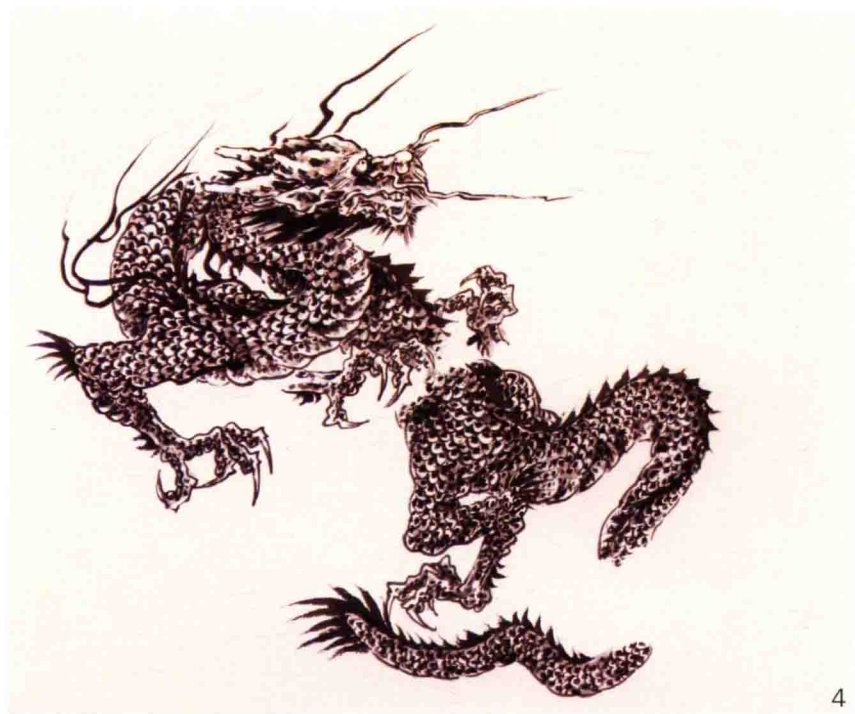
1



2



3



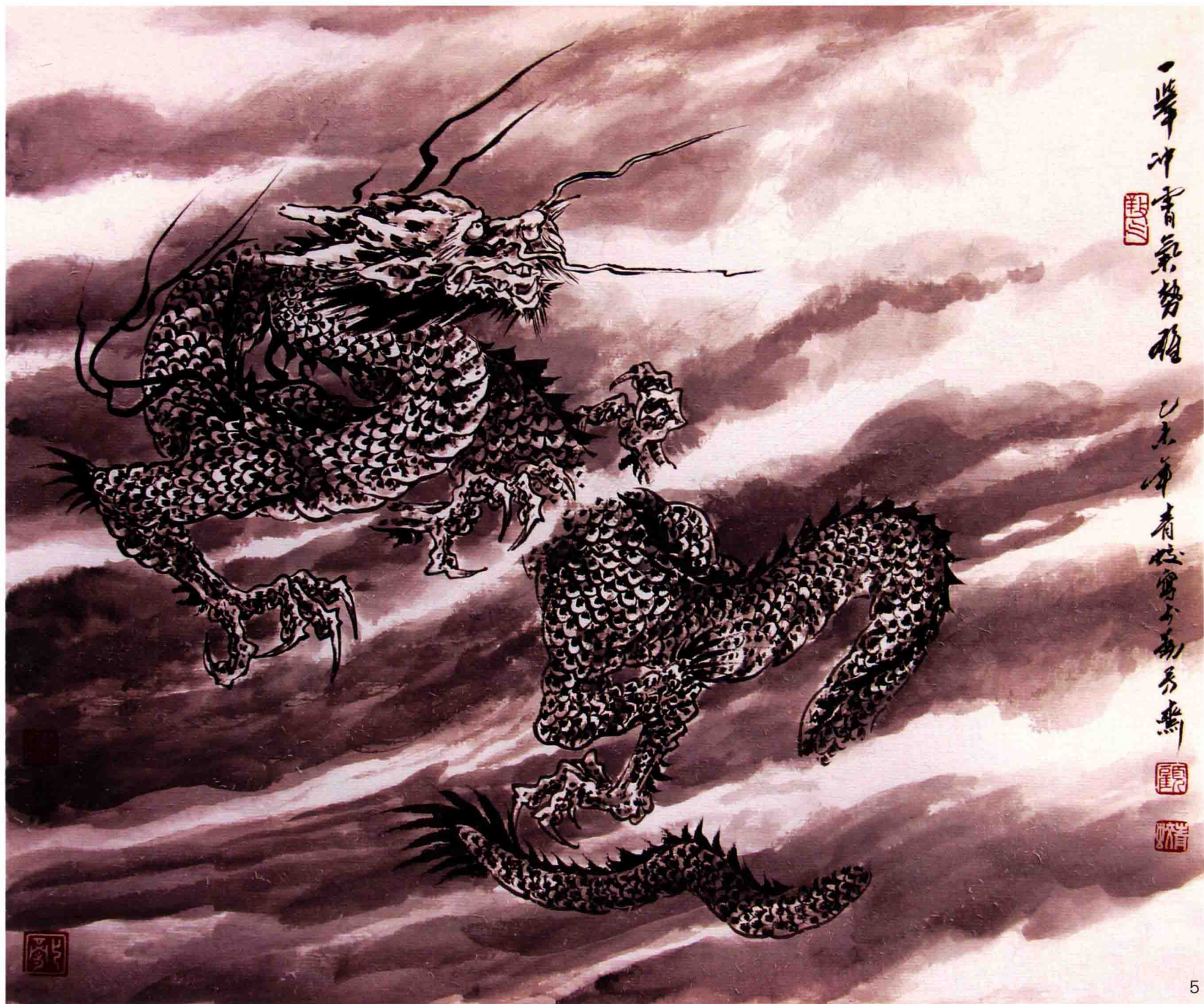
4

步骤1 狼毫笔蘸浓墨勾出眉弓及眼，接着勾画面颊、鼻及须，再接着勾画上颌须，勾画双角，然后勾撇须髯、腮髯，勾勒时讲究笔意。

步骤2 接着勾画龙躯体，从颈部开始，依次勾画前肢、身躯、后肢至尾。

步骤3 白云笔浓墨侧锋挑脊鳞至尾，勾写肩须和肘鳍。勾线笔勾画龙鳞，略淡墨画腹肚轮条。

步骤4 浓墨皴画龙头部结构明暗关系，点画鳞斑、腹斑及肢爪等处斑点，完成后略皴擦，加强结构明暗关系。



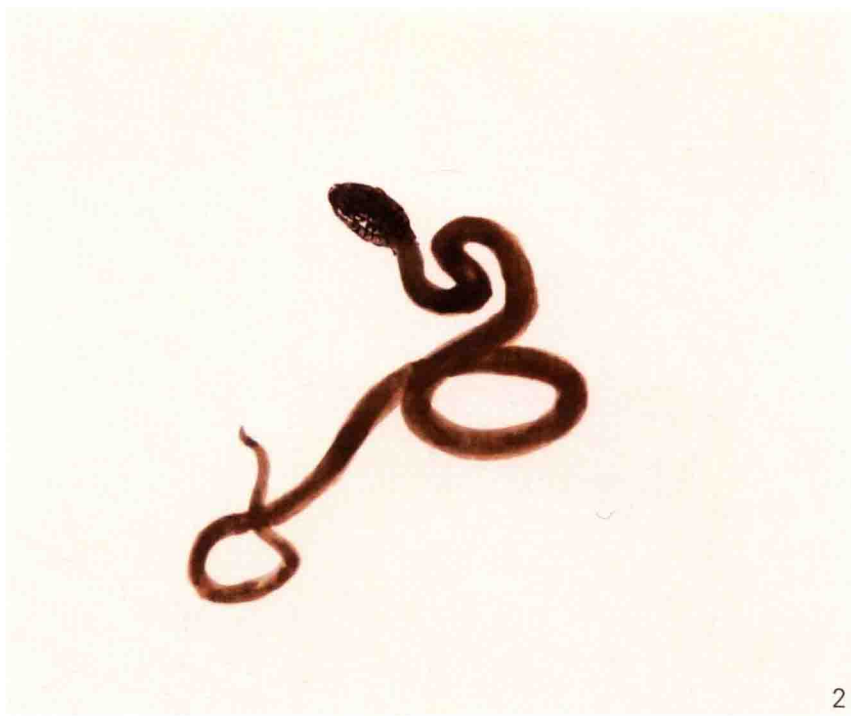
步骤5 阔笔中墨烘染飞云，以衬托运动感。接着题款钤印。龙要刻画出矫健、威猛的感觉。

一举冲霄气势雄

5



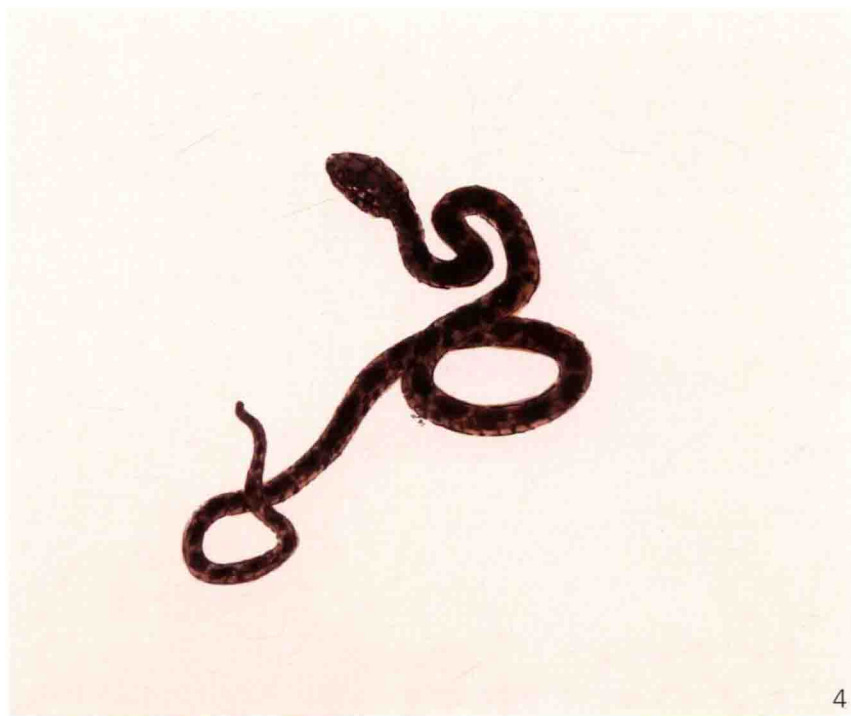
1



2



3



4

步骤1 兼毫笔含赭红色略调墨成暗赭红，从头至尾画出蛇的扭曲之势，略淡墨勾嘴下颌及蛇眼眶。

步骤2 用深墨勾画蛇的眼及头部外廓，并刻画出头部的花纹形制。

步骤3 用勾线笔淡墨勾出蛇的形体轮廓线，蛇的形体是颈部略细，腹中段略粗，至尾部渐细。

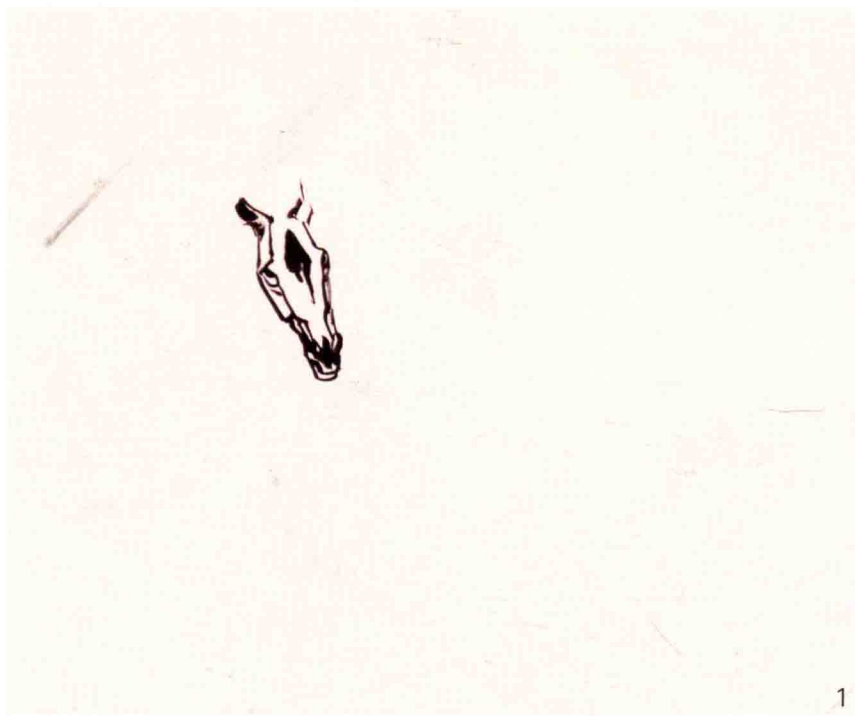
步骤4 用兼毫笔深墨乱出蛇身斑纹，勾画腹部轮条，赭红色复勾口眼及复点蛇身斑纹，使之完善。



5

步骤5 审视画面补秀石，添画蔷薇花，题款钤印。蛇的形体特征是柔软、扭曲。

灵蛇蠕蠕幽香间



步骤1 兼毫笔蘸墨先乱画额头两笔，接着勾画颧骨、面门至鼻，然后画眼，添画鼻腔及嘴，再勾画面颊和头部外廓，添耳。

步骤2 同样笔勾勒马颈、肩胛及胸肌，然后画出前肢，画时突出马的肌肉、骨骼感。

步骤3 接着画内侧前肢，然后勾勒出马肚，皴勒马腹以突出体积感，勾背，皴出臀部，勾画马的臀部外廓，画后腿，用笔要爽健。

步骤4 赭黄色敷眼，淡赭墨色收拾形体，敷蹄色。