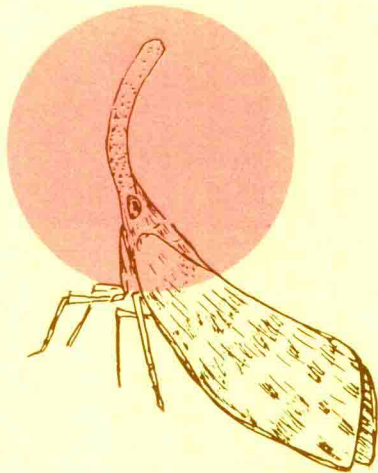
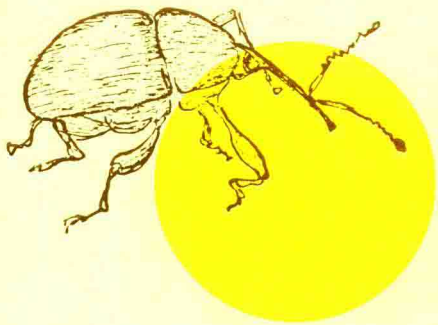
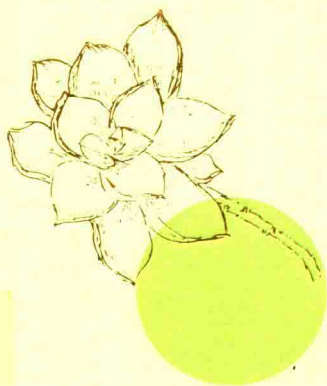
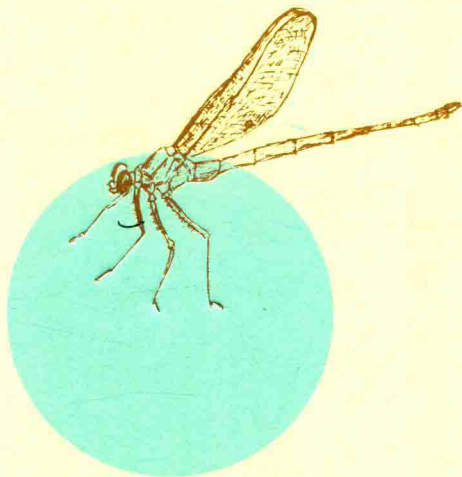
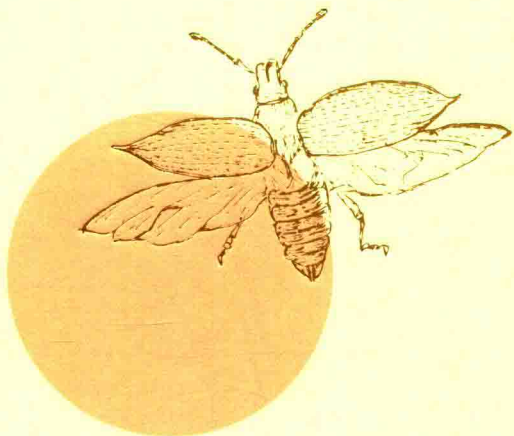


# 自然日记

李元胜——著



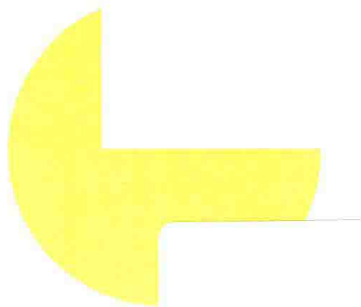
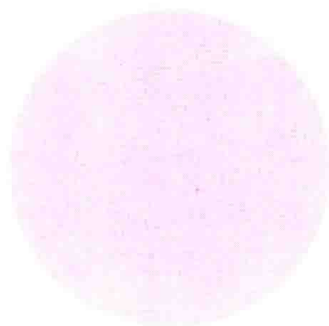
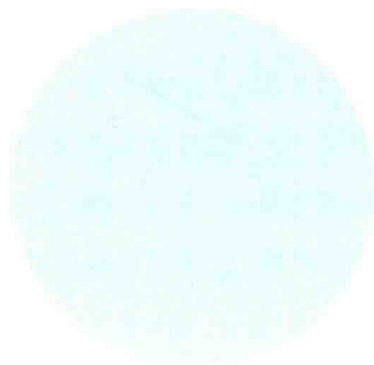
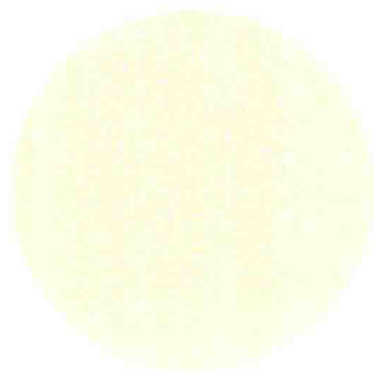
课外



重庆大学出版社

# 自然日记

李元胜——著



重庆大学出版社

## 图书在版编目 (CIP) 数据

自然日记 / 李元胜著. — 重庆: 重庆大学出版社,  
2017.10

ISBN 978-7-5689-0650-0

I . ①自… II . ①李… III . ①自然科学—普及读  
物 IV . ① N49

中国版本图书馆 CIP 数据核字 (2017) 第 166574 号

自然日记

ZIRAN RIJI

李元胜 著

策划编辑: 梁 涛

责任编辑: 张 维 李佳熙

书本设计: 周伟伟

责任校对: 关德强

重庆大学出版社出版发行

出版人: 易树平

社址: (401331) 重庆市沙坪坝区大学城西路 21 号

网址: <http://www.cqup.com.cn>

邮箱: [fxk@cqup.com.cn](mailto:fxk@cqup.com.cn) (营销中心)

全国新华书店经销

印刷: 山东临沂新华印刷物流集团有限责任公司

开本: 787mm × 1092mm 1/16 印张: 14.5

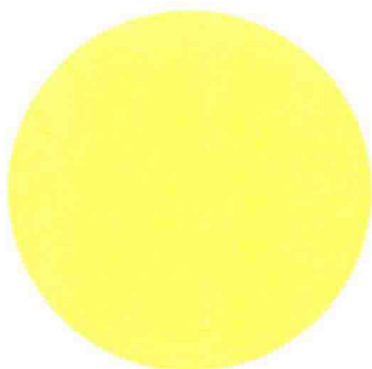
2017 年 10 月第 1 版 2017 年 10 月第 1 次印刷

ISBN 978-7-5689-0650-0 定价: 68.00 元

---

本书如有印刷、装订等质量问题, 本社负责调换

版权所有, 请勿擅自翻印和用本书制作各类出版物及配套用书, 违者必究



*Diaries in the Wild*



## 和美丽万物在一起

李元胜

十月的海南尖峰岭，在午夜的原始森林深处，我的手电筒光在巨大无边的漆黑中缓缓扫描着——另一个绝对不同于白昼的世界，正一点一点地呈现出来：一条粉链蛇在落叶堆中迤迤而过；距落叶堆两米远，一只林鼠停止了啃食掉在地上的野果，竖起了硕大的贝壳般的耳朵；而近在咫尺的长满青苔的树干上，一只身着迷彩服长刺的竹节虫，正津津有味地啃食树叶；竹节虫的左边，竟然停着一只熟睡的颜色旧暗的虎甲……一时，我不知道把相机瞄准哪一处，它们都珍贵而且惊艳。两个小时后，我才脚步疲倦地向两公里外的住宿地走去。当我走出密林，来到公路上，发现尖峰岭竟然这么高，繁星低低地环绕着我的头顶，似乎每一颗都饱含水分。

“你可真是胆大！”第二天早晨，餐厅的服务员把早餐递给我时说。他说他两点多起夜，看见我一个人背着包走进山庄。我微笑了一下，什么也没说。曾经，我是一个害怕黑暗的人，害怕蛇，说起来惭愧，我连毛毛虫都害怕。但是十多年的野外考察，不知不觉，我迷上了原始森林，迷上了居住在里面的各种精灵家族。不知不觉，我变成了另一个无所畏惧的人，甚至，比起一群人在夜里巡山，我更喜欢一个人轻手轻脚地在深夜行走，拜访人类视线以外的生命奇迹。

很多时候，我并没有工作。那些熟悉的蝴蝶和甲虫，我已经拍下了数不清的照片，但我仍然不舍得起身离开，我情愿坐在原处，无所事事地看着它们。娇小的燕凤蝶的两根尾突，飞行时会快速地互相缠绕；甲虫起飞前，会微微掀开硬壳，再左右转动身子三次以上；杨二尾舟蛾在受到惊吓时，会冲你扮一个鬼脸，再从尾部伸出两根红色的飘带……这些细节，我百看不厌。我坐在那里，完全体会不到时光流逝人将衰老，完全不知道什么叫孤独彷徨，心中唯有喜悦盘旋——万物美丽，而我和它们正亲密无间地坐在一起。

一月



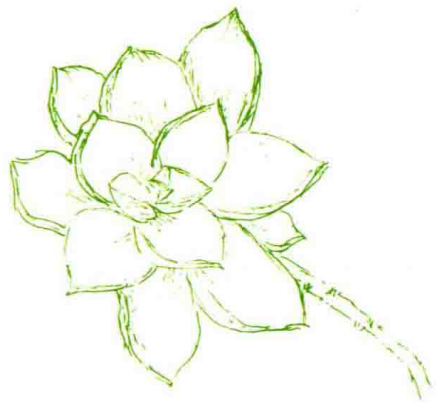
JANUARY



整个中国还停留在茫茫冬天里，云南南部的冬樱花却已经开了，再配合点晴空艳阳，完全可以着衬衣在户外行走。冬樱花，也叫云南高盆樱。是全国开得最早的樱花吧。这张照片是2017年春节期间在勐海县城拍的，整个县城的冬樱树都开满繁花。我的车开到冬樱树下，就完全开不动了。下车观赏了很久，才很不舍地离开。



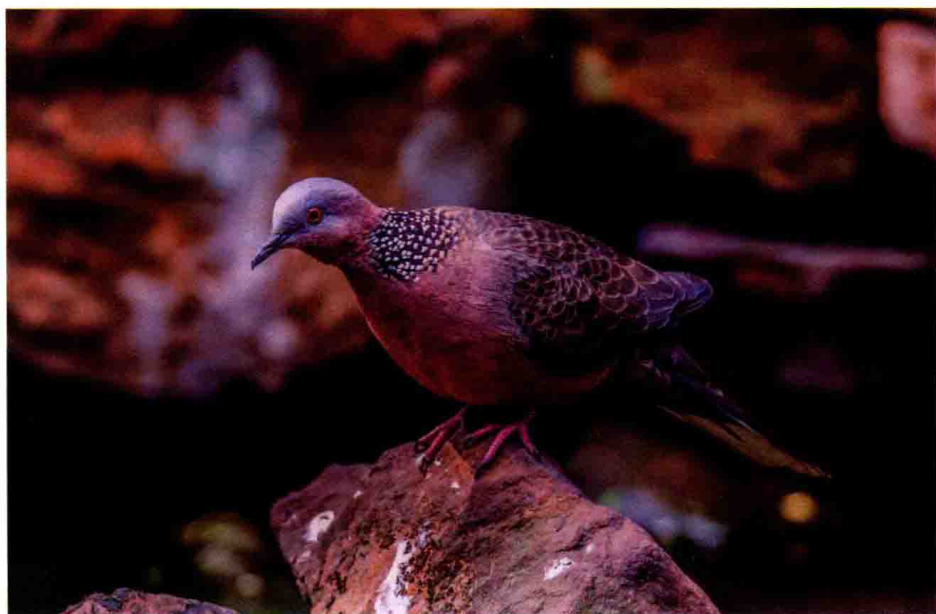




# 珠 颈 斑 鸠

J  
A  
N

珠颈斑鸠已成常见野鸟，它数量虽然不算最多，但体型大，不惧人，常常慢吞吞地在各个社区的小道上散步。它的慵懒有时影响到我的驾车出行。有一段时间，我发动车往外开的时候，总有两只珠颈斑鸠立于路上，好奇地伸长脖子，没有要飞走的意思。怕压到它们，便停车上前驱赶，它们才悻悻飞走。此外，媒体还多次报道，珠颈斑鸠在居民阳台上筑巢孵蛋。



谭文奇 摄







源自南美的红花西番莲，已成为大陆热带地区受宠的观赏植物。它生命力强大，四季开花，花还很惹人爱。其实西番莲的花都很奇葩，但是奇葩得不丑，艳丽得有创意。多数西番莲的花，都既像莲台，又像花篮。红花西番莲的花篮，就必定是节日专属型的，红红火火，喜气洋洋。



