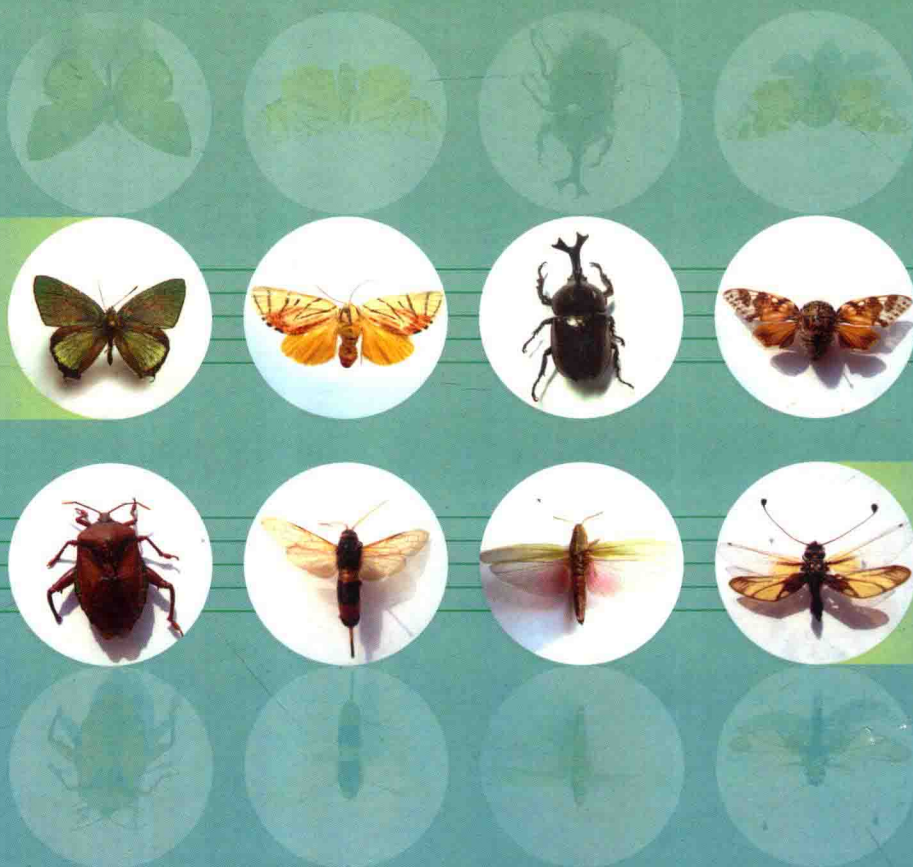




● 韩国生 主编

森林昆虫生态原色图册

Color Atlas of Forest Insect Ecology



 辽宁科学技术出版社
LIAONING SCIENCE AND TECHNOLOGY PUBLISHING HOUSE

5718.7-64

辽宁省优秀自然科学著作

森林昆虫生态 原色图册

韩国生 主编

辽宁科学技术出版社

沈阳



© 2015 韩国生

图书在版编目 (CIP) 数据

森林昆虫生态原色图册 / 韩国生主编. — 沈阳: 辽宁科学技术出版社, 2015.5

(辽宁省优秀自然科学著作)

ISBN 978-7-5381-9188-2

I. ①森… II. ①韩… III. ①森林昆虫学—辽宁省—图集 IV. ①S718.7-64

中国版本图书馆CIP数据核字 (2015) 第066574号

出版发行: 辽宁科学技术出版社

(地址: 沈阳市和平区十一纬路29号 邮编: 110003)

印刷者: 辽宁省印刷技术研究所

经销者: 各地新华书店

幅面尺寸: 185mm × 260mm

印 张: 34

插 页: 4

字 数: 740千字

印 数: 1~2000

出版时间: 2015年5月第1版

印刷时间: 2015年5月第1次印刷

责任编辑: 李伟民 王大勇 陈 刚

特邀编辑: 王奉安

封面设计: 嵘 嵘

责任校对: 栗 勇

书 号: ISBN 978-7-5381-9188-2

定 价: 350.00元

联系电话: 024-23284526

邮购电话: 024-23284502

<http://www.lnkj.com.cn>

作者简介



韩国生，1945年生，教授级高级工程师。毕业于沈阳农业大学林学系，1970年留校任教，从事“森林昆虫学”教学14年。1983年到辽宁省林业有害生物防治检疫局，先后任科长、总工程师、教授级高级工程师。

曾主持1984—1986年、2004—2006年两次国家林业部部署的“辽宁省森林病虫害普查”，2001—2004年“松毛虫工程综合治理”国家级项目和“杨树病虫害综合治理”等省级项目以及《辽宁省森林病虫害防治技术标准》的制订。

主编出版了《美国白蛾综合防治技术》《栗山天牛综合防治技术》、《林木有害生物识别与防治图鉴》《森林病虫害防治技术》科技图书，发表科技论文10余篇。《林木有害生物识别与防治图鉴》被辽宁省科学技术协会评为2009年辽宁省优秀自然科学著作，被新闻出版署评为2011年度优秀科技著作出版赞助项目，获辽宁省自然科学技术进步一等奖。《森林昆虫生态原色图册》被辽宁省科学技术协会评为2014年辽宁省优秀自然科学著作。曾获辽宁省科技进步一等奖1项，二等奖1项，三等奖2项；辽宁省林业厅科技进步一等奖2项，二、三等奖各1项。

本书编辑委员会

主 编	韩国生			
副主编	马喜英	刘仁军	冉亚丽	李树田
	芮晓林	张国生	杨云博	邵奎福
编 委	王敏慧	燕丽波	王 涛	刘洪军
	王德辉	孙丽娜	金晓红	张 萍
	高东东	张英伟	何劭春	娄 杰
	高 纯	张恩伟	徐艳梅	杨艳丽
	卜景东	孙 强	林家全	韩春龙
	蒋海燕	邹力亚	李 伟	陈 军
	胡忠义	黄凤玉	王孔海	崔东阳
	杨振学	刘 军	刘桂英	生淑娟
	范大庆	高大鹏	安怡秋	赵明晶
	滕德奖	周 威	袁 维	张 颂
	张铁利	房 钢	高 源	梁宏斌
	张伟岩	谭吉敏	赫英伟	韩 阳
	谷红军			

前 言

森林昆虫是森林生态的重要成员，是全球生态不可缺少的生物链其中一环。本书收集了1380多种森林昆虫生态原色图片，这些森林昆虫都是常见种类，有些种类对林业生产、农业生产、园林绿化和生态建设有较大影响。本书通过用生态原色图片和文字描述，从一个层面反映了新中国成立以来辽宁省林业生产实践经验和科学研究成果。本书可作为森林害虫预测预报、检疫、防治、天敌昆虫保护利用和森林昆虫普查的工具书。是林农和基层林业技术人员、管理人员的学习“字典”。同时，也可作为教学、科研的参考资料。

本书编辑过程中，得到赵季秋、赵瑞兴、汪志红、王昶远、肖艳、王志广、韩少敏、刘侠、李文斌、苑增武、田超、杨运来等的大力支持和热心帮助，在此深表谢意。

由于水平有限，书中错误之处在所难免，敬请指正赐教，不胜感激。

编 者

2014年10月

目 录

一、鳞翅目 Lepidoptera

◆◆ (一) 蝶 类	001
●●●●● 1. 凤蝶科 Papilionidae	001
(1) 麝凤蝶 <i>Byasa alcinous</i> Klug	001
(2) 美珠凤蝶 <i>Papilio macilentus</i> Janson	001
(3) 碧凤蝶 <i>Papilio bianor</i> Cramer	001
(4) 绿带翠凤蝶 (东北亚种) <i>Papilio maackii tetanus</i> Fenton	002
(5) 金凤蝶 (黄凤蝶) <i>Papilio machaon</i> Linnaeus	002
(6) 黄槿萝凤蝶 (柑橘凤蝶) <i>Papilio xuthus</i> Linnaeus	002
(7) 虎凤蝶 <i>Luehdoefia puziloi</i> Erschoff	003
(8) 丝带凤蝶 (马兜铃凤蝶) <i>Sericanus telamon</i> Donovan	003
●●●●● 2. 绢蝶科 Parnassiidae	003
(1) 白绢蝶 <i>Parnassius stubbendori</i> Ménétrières	003
(2) 红珠绢蝶 <i>Parnassius bremeri</i> Bremer	004
(3) 小红珠绢蝶 (辽宁亚种) <i>Parnassius nomion</i> Fischhr et Waldheim	004
●●●●● 3. 粉蝶科 Pieridae	004
(1) 斑缘豆粉蝶 (黄粉蝶) <i>Colias erate</i> (Esper)	004
(2) 尖钩粉蝶 <i>Gonepteryx aspasia</i> Menetries	005
(3) 钩翅粉蝶 <i>Gonepteryx rhamni</i> Linnaeus	005
(4) 菜粉蝶 <i>Pieris rapae orientalis</i> Oberthür	005
(5) 东方粉蝶 <i>Pieris canidia</i> Sparrman	006
(6) 云斑粉蝶 <i>Pontia daplidice</i> Linnaeus	006
(7) 欧洲粉蝶 <i>Pieris brassicae</i> Linnaeus	006
(8) 黑纹粉蝶 (黑脉粉蝶) <i>Pieris melete</i> Menetries	006
(9) 暗脉粉蝶 (北方亚种) <i>Pieris napi</i> Linnaeus	006
(10) 树粉蝶 (绢粉蝶、山楂粉蝶) <i>Aporia creataegi</i> Linnaeus	007
(11) 黄尖襟粉蝶 <i>Anthocaris scolymus</i> Butler	007
(12) 莫氏小粉蝶 <i>Leptidea mersei</i> Fenton	007
(13) 圆翅小粉蝶 <i>Leptidea gigantea</i> (Leech)	008
●●●●● 4. 眼蝶科 Satyridae	008
(1) 白眼蝶 <i>Melanargia halimede</i> Ménétrières	008

(2) 华北白眼蝶 (黑化白眼蝶) <i>Melanargia epimede</i> (Staudinger)	008
(3) 蛇眼蝶 (辽东亚种) <i>Minois dryas</i> ssp Incer	009
(4) 多眼蝶 <i>Kirinia epaminondes</i> Staudinger	009
(5) 东北矍眼蝶 <i>Ypthima argus</i> Butler	009
(6) 浅矍眼蝶 <i>Ypthima amphithea</i> (Ménétries)	010
(7) 白瞳舜眼蝶 <i>Loxerebia saxicola</i> (Oberthur)	010
(8) 幽矍眼蝶 <i>Ypthima conjugata</i> Leech	010
(9) 斗毛眼蝶 (东方亚种) <i>Lasio mmata deidamia erebina</i> (Eversmann)	011
(10) 牧女珍眼蝶 <i>Coenonympha amaryllis</i> (Cramer)	011
(11) 边纹黛眼蝶 <i>Lethe syrcis</i> (Hewitson)	011
(12) 黄环斑眼蝶 <i>Lopinga achine</i> (Scopoli)	011
(13) 宁眼蝶 <i>Ninguta schrenkii</i> (Menetries)	012
(14) 带眼蝶 <i>Lasio mmata deidamia</i> Eversman	012
 5. 蛱蝶科 Nymphalidae	012
(1) 二尾蛱蝶 <i>Polyura narcaea</i> Hewitso	012
(2) 柳紫闪蛱蝶 <i>Apatura ilia</i> (Schiff-Denis)	013
(3) 白斑迷蛱蝶 <i>Mimathyma schrenckii</i> (Ménétriè)	013
(4) 大紫蛱蝶 <i>Sasakia charonda</i> (Hewitson)	013
(5) 黄帅蛱蝶 (黄纹蛱蝶) <i>Sephisa princeps</i> Fixsen	014
(6) 武铠蛱蝶 <i>Chitoria ulupi</i> (Doherty)	014
(7) 黑脉蛱蝶 <i>Hestina assimilis</i> (Linnaeus)	014
(8) 拟斑脉蛱蝶 <i>Hestina japonica</i> C.&R.Felder	015
(9) 猫蛱蝶 <i>Timelaea maculata</i> (Bremer et Gray)	015
(10) 小豹蛱蝶 <i>Brenthis daphne ochroleuca</i> Fruhostorfor	015
(11) 老豹蛱蝶 <i>Argyronome laodice</i> Pallas	016
(12) 云豹蛱蝶 <i>Mephargynnis anadyomene</i> (C.&R.Felder)	016
(13) 绿豹蛱蝶 <i>Argynnis paphia</i> (Linnaeus)	016
(14) 红豹蛱蝶 <i>Argyronome ruslana</i> Motschulsky	016
(15) 灿福豹蛱蝶 <i>Fabriciana adippe</i> Denis et Schiffermüller	017
(16) 烂福豹蛱蝶 <i>Fabriciana pallescens</i> Butler	017
(17) 蟾豹蛱蝶 <i>Fabriciana nerippe</i> Felder	017
(18) 福豹蛱蝶 <i>Riciana niobe</i> Linnaeus	018
(19) 青豹蛱蝶 <i>Damora sagana</i> Dobl-Edw	018
(20) 北冷珍蛱蝶 <i>Clossiana selene</i> Schiffermüer	018
(21) 红线蛱蝶 <i>Limenitis populi</i> Linnaeus	018
(22) 折线蛱蝶 <i>Limenitis sydyi</i> Lederer	019
(23) 扬眉线蛱蝶 <i>Limenitis helmanni</i> Lederer	019
(24) 重眉线蛱蝶 <i>Limenitis amphyssa</i> (Menetries)	020

(25) 小环蛱蝶 <i>Neptis sappho</i> (Pallas)	020
(26) 单环蛱蝶 (东北亚种) <i>Neptis rivularis</i> (Scopoli)	020
(27) 中环蛱蝶 <i>Neptis hylas</i> Linnaeus	021
(28) 重环蛱蝶 <i>Neptis alwina</i> (Bremer et grey)	021
(29) 黄环蛱蝶 <i>Neptis themis</i> Leech	021
(30) 伊洛环蛱蝶 <i>Neptis ilos</i> Fruhstorfer	021
(31) 大红蛱蝶 <i>Vanessa indica</i> Linnaeus	021
(32) 小红蛱蝶 <i>Vanessa cardui</i> Linnaeus	022
(33) 朱蛱蝶 <i>Nymphalis xanthomelas</i> Linnaeus	022
(34) 孔雀蛱蝶 <i>Inachus io</i> Linnaeus	022
(35) 黄缘蛱蝶 <i>Nymphalis antiopa</i> Linnaeus	023
(36) 白钩蛱蝶 (榆蛱蝶) <i>Polygonia c-album</i> Linnaeus	023
(37) 黄钩蛱蝶 <i>Polygonia c-aureum</i> Linnaeus	024
(38) 大网蛱蝶 <i>Melitaea scotosia</i> Butler	024
(39) 布网蜘蛛蝶 <i>Araschnia burejana</i> (Bremer)	024
(40) 丝网蛱蝶 <i>Araschnia levana</i> Linnaeus	024
(41) 中堇蛱蝶 <i>Euphydryas intermedia</i> Ménétriès	024
(42) 网蛱蝶 <i>Nelitaea diamina</i> Lang	025
 6. 喙蝶科 Libytheidae	025
朴喙蝶 <i>Libythea celtis</i> Godari	025
 7. 灰蝶科 Lycaenidae	026
(1) 斑谿灰蝶 <i>Lycaena virgaureae</i> (Linnaeus)	026
(2) 橙灰蝶 <i>Lycaena dispar</i> (Haworth)	026
(3) 蓝燕灰蝶 <i>Rapala caerulea</i> (Brener et Grey)	026
(4) 重金灰蝶 <i>Chrysozephyrus smaragdinus</i> Bremer	026
(5) 优秀洒灰蝶 <i>Satyrium eximium</i> (Fixsen)	027
(6) 红灰蝶 <i>Lycaena phlaeas</i> Linnaeus	027
(7) 乌洒灰蝶 <i>Satyrium pruni</i> (Linnaeus)	028
(8) 刺痣洒灰蝶 <i>Satyrium spini</i> (Deniis et Schiffermuller)	028
(9) 中华爱灰蝶 <i>Aricia mandschurica</i> (Staudinger)	028
(10) 东北梳灰蝶 <i>Ahlbergia frivaldszkyi</i> (Lederer)	028
(11) 黄灰蝶 <i>Japonica lutea</i> Hewitson	028
(12) 红珠灰蝶 <i>Lycaeides argyrognomon</i> (Bergstrasser)	029
(13) 琉璃灰蝶 <i>Celastrina argiola</i> Linnaeus	029
(14) 玄灰蝶 <i>Tongeia flscheri</i> (Eversmann)	030
(15) 蓝红珠灰蝶 <i>Lycaeides amandus</i> Schneder	030
(16) 胡麻霾灰蝶 <i>Maculinea teleia</i> (Bergstrasser)	030
(17) 古灰蝶 <i>Palaeochrysophanus hippothoe</i> (Linnaeus)	031

(18) 乌燕灰蝶 <i>Rapala arata</i> Bremer	031
(19) 高山洒灰蝶 <i>Satyrium prunoides</i> Staudinger	031
(20) 珞灰蝶 <i>Scolitantides orion</i> (Pallas)	031
(21) 霓沙燕灰蝶 <i>Rapala nissa</i> Kollar	031
(22) 艳灰蝶 <i>Fauonius jesoensis</i> Matsumura	032
8. 弄蝶科 <i>Hesperiidae</i>	032
(1) 双带弄蝶 <i>Loboola bifasciata</i> Bremer et Grey	032
(2) 花弄蝶 <i>Pyrgus maculatus</i> (Bremer et Grey)	033
(3) 黑弄蝶 (东北亚种) <i>Dalmio tethys</i> (Ménétrières)	033
(4) 蛱型飒弄蝶 (东北亚种) <i>Satarupa nymphalis</i> (Speyer)	033
(5) 尖翅弄蝶 <i>Hespera oberthuri</i> Leech	034
(6) 小赭弄蝶 <i>Ochlodes venatas</i> (Bremer et Grey)	034
(7) 白斑赭弄蝶 <i>Ochlodes subhyalina</i> (Bremer et Grey)	034
(8) 黑豹弄蝶 <i>Thymericus sylvaticus</i> Bremer	034
(9) 斑弄蝶 <i>Heteropterus morpheus</i> (Pallas)	035
(10) 深山珠弄蝶 <i>Erynnis montanus</i> (Bremer)	035
(11) 小弄蝶 <i>Leptalina unicolor</i> (Bremer et Grey)	035
◆◆ (二) 蛾 类	036
●●●●● 1. 蝙蝠蛾科 <i>Hepialidae</i>	036
(1) 柳蝙蝠蛾 <i>Phassus excrescens</i> Butler	036
(2) 一点蝙蝠蛾 <i>Phassus signifer sinensis</i> Moore	036
●●●●● 2. 袋蛾科 <i>Psychidae</i>	037
小蓑蛾 (小巢蓑蛾) <i>Clania minuscula</i> Butler	037
●●●●● 3. 潜蛾科 <i>Lyonetiidae</i>	037
杨白潜蛾 <i>Leucoptera susinella</i> Herrich-Shaffer	037
●●●●● 4. 透翅蛾科 <i>Aegeriidae</i>	037
(1) 白杨透翅蛾 <i>Paranthrene tabaniformis</i> Rotteberg	037
(2) 榆透翅蛾 <i>Synanthedon ulmicola</i> Yang et Wang	038
(3) 苹果透翅蛾 <i>Conopia hector</i> Butler	038
(4) 杨大透翅蛾 <i>Aegeria apiformis</i> Clerck	038
●●●●● 5. 木蠹蛾科 <i>Cossidae</i>	039
(1) 柳干木蠹蛾 (榆木蠹蛾) <i>Holcocerus vicarius</i> (Walker)	039
(2) 芳香木蠹蛾 (东方亚种) <i>Cossus orientalis</i> Gaede	039
(3) 沙棘木蠹蛾 <i>Holcoceruus hippophecorus</i> Hua et Chou	040
(4) 日本木蠹蛾 <i>Holcocerus japonicus</i> Gaede	040
(5) 梨豹木蠹蛾 <i>Zeuzera pyrina</i> Staudinger et Rebel	040
(6) 咖啡豹木蠹蛾 <i>Zeuzera coffeae</i> Nietner	040
(7) 小线角木蠹蛾 <i>Holcocerus insularis</i> Staudinger	041

(8) 芦笋木蠹蛾 (石刁柏木蠹蛾) <i>Phragmataecia castanea</i> Hubner	041
6. 巢蛾科 Yponomeutidae	042
(1) 苹果巢蛾 <i>Yponomeuta padella</i> Linnaeus	042
(2) 稠李巢蛾 <i>Yponomeuta evonymellus</i> (Linnaeus)	042
(3) 卫矛巢蛾 <i>Yponomeuta polystigmellus</i> Felder	042
(4) 油松巢蛾 <i>Ocnerostoma piniariellum</i> Zeller	042
7. 斑蛾科 Zygaenidae	043
(1) 梨叶斑蛾 (梨星毛虫) <i>Illiberis pruni</i> Dyar	043
(2) 榆叶斑蛾 <i>Illiberis ulmivora</i> Graeser	043
(3) 杏叶斑蛾 <i>Illiberis psychina</i> Oberthür	044
(4) 柞树叶斑蛾 <i>Illiberis sinensis</i> Walker	044
(5) 葡萄叶斑蛾 <i>Illiberis tenuis</i> Butler	044
(6) 白带锦斑蛾 <i>Chalcosia remota</i> Walker	044
(7) 环带锦斑蛾 <i>Pidorus euchromioides</i> Walker	044
(8) 大叶黄杨长毛斑蛾 <i>Pryeria sinica</i> Moore	045
(9) 李拖尾锦斑蛾 (李叶斑蛾) <i>Elcysma westwoodi</i> Vollenhoven	045
(10) 朱红毛斑蛾 <i>Phauda flammans</i> Walker	046
8. 刺蛾科 Limacodidae	046
(1) 黄刺蛾 <i>Cnidocampa flavescens</i> (Walker)	046
(2) 褐边绿刺蛾 <i>Parasa consocia</i> (Walker)	046
(3) 扁刺蛾 <i>Thoesa sinensis</i> (Walker)	046
(4) 中国绿刺蛾 <i>Porasa sinica</i> Moore	047
(5) 双齿绿刺蛾 (棕边绿刺蛾) <i>Latoia hilarata</i> (Staudinger)	047
(6) 枣突刺蛾 <i>Iragoides conjuncta</i> (Walker)	048
(7) 黄娜刺蛾 <i>Narosoideus fuscicostalis</i> (Fixsen)	048
(8) 梨娜刺蛾 (梨刺蛾) <i>Narosoideus flavadorsalis</i> (Staudinger)	048
(9) 锯纹歧刺蛾 (紫刺蛾) <i>Apoda dentatus</i> Oberthür	049
(10) 迹银纹刺蛾 (大豆刺蛾) <i>Miresa inornata</i> Walker	049
(11) 白眉刺蛾 (樱桃白刺蛾) <i>Narosa edoensis</i> Kawada	049
(12) 显脉球须刺蛾 <i>Scopelodes venosa Kwangtungensis</i> Hering	049
(13) 纵带球须刺蛾 <i>Scopelodes contracta</i> Walker	050
(14) 迷刺蛾 <i>Miresina banghaasi</i> (Hering et Hopp)	050
9. 卷叶蛾科 Tortricidae	050
(1) 暗褐卷蛾 (醋栗曲角卷蛾) <i>Pandemis phaiopteron</i> Razowski	050
(2) 栲黄卷蛾 <i>Archips xylosteana</i> Linnaeus	051
(3) 松褐卷蛾 <i>Pandemis cinnamomeana</i> Treitschke	051
(4) 环铅卷蛾 <i>Ptycholoma lecheana</i> (Linnaeus)	051
(5) 黄次卷蛾 <i>Pseudargyrotoza conwagana</i> (Fabricius)	052

- (6) 黄色卷蛾 *Choristoneura longicellana* Walsingham052
- (7) 灰纹卷蛾 *Syndemis musculana* Hübner052
- (8) 落叶松卷蛾 *Ptycholomoides aeriferanus* (Herrich-Schuffer)053
- (9) 棉双斜卷蛾 *Clepsis (Siclobola) strigana* Hübner053
- (10) 拟后黄卷蛾 *Archips compacta* Meyrick053
- (11) 苹褐卷蛾 *Pandemis heparana* Denis et Schiffermüller054
- (12) 苹黄卷蛾 (大后黄卷叶蛾) *Archips ingentana* Christoph054
- (13) 忍冬双斜卷蛾 *Clepsis (Siclobola) semialbana* (Guenee)054
- (14) 桃褐卷蛾 *Pandemis dumetana* (Treitschke)054
- (15) 柞新卷叶蛾 *Olethreules subtilana* Falkovitgh055
- (16) 异色卷蛾 *Choristoneura diversana* (Hubner)055
- (17) 榆白长翅卷蛾 *Acleris ulmicola* Meyrick056
- (18) 云杉黄卷蛾 *Archips piceana* Linnaeus056
- (19) 榛褐卷蛾 *Pandemis corylana* (Fabricius)056
- (20) 棕色卷蛾 *Choristoneura luticostana* Christoph056
10. 小卷蛾科 *Cochylidae*057
- (1) 直带小卷蛾 *Orthotaenia undulana* (Denis et Schiffermulier)057
- (2) 白钩小卷蛾 *Epiblema (Epiblema) foenella* Linnaeus057
- (3) 斑刺小卷叶蛾 *Pelochrista (Pseudocosma) arabescana* Eversman057
- (4) 苦楝小卷蛾 *Enarmonia koenigana* Fabricius058
- (5) 松梢小卷蛾 *Rhyacionia pinicolana* (Doubleday)058
- (6) 香草小卷蛾 *Celyphoides cespitanus* Hubner058
- (7) 杨柳小卷蛾 *Gypsonoma minutana* Hübner059
11. 毒蛾科 *Lymantriidae*059
- (1) 舞毒蛾 (秋千毛虫) *Lymantria dispar* (Linnaeus)059
- (2) 栎毒蛾 (栎舞毒蛾) *Lymantria mathura* Moore059
- (3) 侧柏毒蛾 *Parocneria furva* (Leech)060
- (4) 榆毒蛾 (榆黄足毒蛾) *Ivela ochropoda* (Eversmann)060
- (5) 杨毒蛾 (杨雪毒蛾) *Stilpnotia candida* Staudinger060
- (6) 柳毒蛾 (雪毒蛾) *Stilpnotia salicis* Staudinger061
- (7) 折带黄毒蛾 *Euproctis flava* (Bremer)061
- (8) 云星黄毒蛾 (黑纹毒蛾) *Euproctis nipponis* (Butler)061
- (9) 盗毒蛾 (黄尾毒蛾、金毛虫、桑毒蛾) *Porthesia similes* (Fueszly)062
- (10) 戟盗毒蛾 *Porthesia kurosawai* Inoue062
- (11) 豆盗毒蛾 *Porthesia piperita* (Oberthür)062
- (12) 松茸毒蛾 (松毒蛾、马尾松毒蛾) *Dasychira axutha* Collenette063
- (13) 结茸毒蛾 *Dasychira lunulata* Butjer063
- (14) 茸毒蛾 (苹毒蛾) *Dasychira Pudibunda* (Linnaeus)063

(15) 拟杉茸毒蛾 <i>Dasychira pseudabietis</i> (Butler)	063
(16) 杉茸毒蛾 <i>Dasychira abietis</i> (Schiffneriuller et Denis)	064
(17) 白毒蛾 (弯纹白毒蛾) <i>Arctornis l-nigrum</i> (Muller)	064
(18) 模毒蛾 (松针毒蛾) <i>Lymantria monacha</i> (Linnaeus)	065
(19) 木毒蛾 <i>Lymantria xyliana</i> Swinhoe	065
(20) 茶白毒蛾 <i>Arctornis alba</i> (Bremer)	065
(21) 连茸毒蛾 <i>Dasychira conjuncta</i> Wileman	065
(22) 古毒蛾 (落叶松毒蛾) <i>Orgyia antiqua</i> (Linnaeus)	066
(23) 灰斑古毒蛾 (沙枣毒蛾) <i>Orgyia ericae</i> Germar	066
(24) 角斑古毒蛾 <i>Orgyia gonostigma</i> (Linnaeus)	067
12. 枯叶蛾科 <i>Lasiocampidae</i>	067
(1) 落叶松毛虫 <i>Dendrolimus superans</i> (Butler)	067
(2) 赤松毛虫 <i>Dendrolimus spectabilis</i> (Butler)	067
(3) 油松毛虫 <i>Dendrolimus tabulaeformis</i> Teai et liu	068
(4) 黄褐天幕毛虫 <i>Malacosoma neustria testacea</i> Motschulsky	068
(5) 杨枯叶蛾 <i>Gastropacha populifolia</i> Esper	069
(6) 白杨枯叶蛾 (白杨毛虫) <i>Bhima idiota</i> Graeser	069
(7) 柳毛虫 <i>Bhima rotundipennis</i> J.de Joannis	069
(8) 李枯叶蛾 <i>Gastropacha quercifolia</i> Linnaeus	070
(9) 苹毛虫 <i>Odonestis pruni</i> Linnaeus	070
(10) 栎毛虫 <i>Paralebeda plagifera</i> Walker	070
(11) 东北栎毛虫 <i>Paralebeda plagifera femorata</i> (Menetries)	071
(12) 栎杨小毛虫 <i>Poecilocampa popoli</i> linnaeus	071
(13) 黄斑波纹杂毛虫 <i>Cyclophragma undans fasciatella</i> Menetries	071
(14) 竹黄毛虫 <i>Philudoria laeta</i> Walker	071
(15) 竹斑毛虫 <i>Philudoria albomaculata</i> Bremer	072
(16) 牧草毛虫 <i>Philudoria potatoria</i> Linnaeus	072
(17) 栎枯叶蛾 <i>Bhima eximia</i> (Obelker)	073
13. 舟蛾科 <i>Notodontidae</i>	073
(1) 杨扇舟蛾 <i>Clostera anachoreta</i> (Fabricius)	073
(2) 柳扇舟蛾 <i>Clostera rufa</i> (Luh)	073
(3) 短扇舟蛾 <i>Clostera curtuloides</i> Erschoff	073
(4) 漫扇舟蛾 <i>Clostera pigra</i> (Hufnagel)	074
(5) 拟扇舟蛾 <i>Pygaera timon</i> (Hübner)	074
(6) 分月扇舟蛾 <i>Clostera anastomosis</i> (Linnaeus)	075
(7) 杨小舟蛾 (杨褐天社蛾) <i>Micromelalopha troglodyta</i> (Graeser)	075
(8) 角翅舟蛾 <i>Gonoclostera timonides</i> (Bremer)	075
(9) 杨二尾舟蛾 (双尾天社蛾) <i>Cerura menciana</i> Moore	076

- (10) 黑带二尾舟蛾 *Cerura vinula felina* (Butrer)076
- (11) 腰带燕尾舟蛾 (杨小二尾舟蛾) *Harpyia lanigera* (Butrer)076
- (12) 绯燕尾舟蛾 *Harpyia sangaica* (Butrer)077
- (13) 新二尾舟蛾 *Neocerura liturata* (Walker)077
- (14) 黄二星舟蛾 (榭天社蛾) *Lampronadata cristata* (Butler)077
- (15) 银二星舟蛾 *Lampronadata splendida* (Oberthür)078
- (16) 榆白边舟蛾 *Nericoides davidi* (Oberthur)078
- (17) 仿白边舟蛾 *Paranerice hoenei* Kiriakoff079
- (18) 双齿白边舟蛾 *Nericoides ieechi* (Staudinger)079
- (19) 榆掌舟蛾 *Phalera fuscescens* Butrer079
- (20) 苹掌舟蛾 (舟形毛虫) *Phalera flavescens* (Bremer et Grey)079
- (21) 刺槐掌舟蛾 *Phalera birmicola* (Bryk)080
- (22) 栎掌舟蛾 (肖黄掌舟蛾) *Phalera assimilis* (Bremer et Grey)080
- (23) 葛藤掌舟蛾 *Phalera procera* (Felder)081
- (24) 栎纷舟蛾 *Fentonia ocypte* (Bremer)081
- (25) 梨威舟蛾 *Wilemanus bidentatus bidentatus* (Wileman)081
- (26) 杨剑舟蛾 *Pheosia fusiformis* Matsumura081
- (27) 山羽舟蛾 *Pterostoma montanum* Cai082
- (28) 槐羽舟蛾 (国槐羽舟蛾) *Pterostoma sinicum* Moore082
- (29) 红羽舟蛾 *Pterostoma hoenei* Kiriakoff083
- (30) 细羽齿舟蛾 *Ptilodon kuwayamae* (Matsumura)083
- (31) 灰羽舟蛾 *Pterostoma griseum* (Bremer)083
- (32) 绚羽齿舟蛾 *Ptilodon saturata* (Walker)083
- (33) 白齿舟蛾 *Leucodonta bicoloria* (Denis et Schiffmuller)084
- (34) 半齿舟蛾 *Senidonta biloba* (Oberthür)084
- (35) 丽齿舟蛾 *Himeropteryx miraculosa* Staudinger084
- (36) 暗大齿舟蛾 *Takadonta coreana* (Matsumura)085
- (37) 黄斑舟蛾 *Notodonta dembowskii* (Oberthür)085
- (38) 明白颈异齿舟蛾 *Allodonta sikkima leucodera* (Staudinger)085
- (39) 艳金舟蛾 *Spatalis docriresi* Graeser086
- (40) 丽金舟蛾 *Spatalia dives* Oberithur086
- (41) 富金舟蛾 *Spatalis plusiotis* (Oberthur)086
- (42) 锈玫舟蛾 *Rosama ornata* (Oberthür)087
- (43) 糙内斑舟蛾 *Peridea trachitso* (Oberthur)087
- (44) 赭小内斑舟蛾 *Peridea graeseri* (Staudinger)087
- (45) 濛内斑舟蛾 *Peridea gigantean* Butler088
- (46) 扇内斑舟蛾 *Peridea grahami* (Schaus)088
- (47) 著内斑舟蛾 *Peridea aliena* (Staudinger)088

(48) 黑蕊尾舟蛾 <i>Dudusa sphingiformis</i> Moore	089
(49) 核桃美舟蛾 <i>Uropyia meticulodina</i> (Oberthür)	089
(50) 栎枝背舟蛾 <i>Hybocampa umbrosa</i> (Staudinger)	089
(51) 歧怪舟蛾 <i>Hagapteryx kishidai</i> Nakamura	090
(52) 栎蚕舟蛾 (栎褐舟蛾) <i>Phalerodonta albibasis</i> (Chiang)	090
(53) 肖剑心银斑舟蛾 <i>Tarsolepis japonica</i> Wileman et South	091
(54) 冠舟蛾 <i>Lophocosma atriplaga</i> Staudinger	091
(55) 夙舟蛾 <i>Suzukia cinerea</i> (butler)	091
(56) 沙舟蛾 <i>Shaka atrovittata</i> (Bremer)	091
(57) 烟灰舟蛾 <i>Notodonta tritophus uniformis</i> Oberthur	092
(58) 侧带内斑舟蛾 <i>Peridea latavitta</i> (Wiliman)	092
 14. 螟蛾科 Pyralida	093
(1) 松梢斑螟 (微红梢斑螟) <i>Dioryctria rubella</i> Ragonot	093
(2) 果梢斑螟 (松果梢斑螟, 球果螟) <i>Dioryctria pryri</i> Ragonot	093
(3) 楸蠹野螟 (楸螟) <i>Omphisa piagialis</i> Wileman	093
(4) 桃蛀螟 (桃蠹野螟) <i>Dichocrocis punctiferalis</i> Guenee	093
(5) 棉卷叶野螟 (棉大卷叶螟) <i>Sylepta derogata</i> Fabricius	094
(6) 亚洲玉米螟 <i>Ostrinia furnacalis</i> Guenee	094
(7) 玉米紫野螟 (款冬螟) <i>Ostrinia zaguliaevi</i> Matuura et Munroe	095
(8) 苜蓿螟 (红云翅斑螟) <i>Nephopteryx semirubella</i> Scopoli	095
(9) 豆荚螟 <i>Etiella zinckenella</i> Treitschke	095
(10) 黄翅缀叶野螟 (杨卷叶螟) <i>Botyodes diniasalis</i> Walker	095
(11) 麦牧野螟 <i>Nomophila noctualla</i> Schiffermuller et Denis	096
(12) 四斑绢野螟 <i>Diaphania quadrimaculalis</i> (Bremer et Grey)	096
(13) 夏枯草展须野螟 <i>Eurrhpara hortulata</i> Linnaeus	097
(14) 白蜡绢野螟 <i>Diaphania nigropunctalis</i> (Bremer)	097
(15) 黄伸喙野螟 <i>Mecyna gilvata</i> Fabricius	097
(16) 元参棘趾野螟 <i>Anania verbascalis</i> Schiffer. et Denid	097
(17) 艾锥叶野螟 <i>Loxostege seruginalis</i> Hubner	098
(18) 旱柳原野螟 <i>Proteuclasta stotzneri</i> (Caradja)	098
(19) 茴香薄翅野螟 <i>Evergestis extimalis</i> Scopoli	098
(20) 三条蛀野螟 <i>Dichocrocis chlriphanta</i> Butler	099
(21) 瓜绢野螟 <i>Diaphania indica</i> (Saunders)	099
(22) 四目卷叶野螟 <i>Sylepta inferior</i> Hampson	099
(23) 豆蚀叶野螟 <i>Lamprosema indicata</i> Fabricius	100
(24) 伞锥额野螟 <i>Loxostege palealis</i> Schiffermuller et Denis	100
(25) 艳双点螟 <i>Orybina regalis</i> Leech	101
(26) 黑织叶野螟 <i>Algedonis luctuelis</i> Hubner	101

- (27) 长须歧角螟 *Cataprosopus monstrosus* Butler101
- (28) 八目棘趾野螟 *Anania assimilis* Butler101
- (29) 棉水螟 *Nymphula interruptalis* (Pryer)101
- (30) 纹歧角螟 *Endotricha icelusalis* (Walker)102
- (31) 黄纹水螟 *Nymphula fenguhanalis* Pryer103
- (32) 斑点卷叶野螟 *Sylepta maculalis* Leech103
- (33) 枇杷卷叶野螟 *Sylepta balteata* (Fabricius)103
- (34) 黄翅草螟 *Crambus humidellus* Zeller103
- (35) 葡萄卷叶野螟 *Sylepta luctuosalis* (Guenee)104
- (36) 柞褐叶螟 *Sybrida fasciata* Butler104
- (37) 双白带野螟 *Hymenia. perspectalis* Hubner105
- (38) 三角小斑螟 *Nyctegretis triangulella* Ragonot105
- (39) 白纹翅野螟 *Diasemia litterata* Scopoli105
- (40) 灰双纹螟 *Herculia glaucinalis* Linnaeus105
- (41) 齿斑翅野螟 *Diastictis onychinalis* Guenee106
- (42) 勃茆白禾螟 *Scirpophaga praelata* Scopoli106
- (43) 大豆卷叶螟 (豆荚野螟) *Maruca testulalis* Geyer107
15. 夜蛾科 Noctuidae107
- (1) 大地老虎 *Agrotis tokionis* Butler107
- (2) 小地老虎 *Agrotis ypsilon* (Rottemberg)107
- (3) 八字地老虎 *Xestia c-nigrum* (Linnaeus)108
- (4) 黏虫 (夜盗虫) *Leucania separata* Walker108
- (5) 甘兰夜蛾 *Mamestra brassicae* (Linnaeus)108
- (6) 苜蓿夜蛾 (实夜蛾) *Heliothis virescens* Hufnagel109
- (7) 三叉地夜蛾 *Agrotis trifurca* Eversmann109
- (8) 白边切夜蛾 (白边切根虫) *Euxoa oberthuri* (Leech)109
- (9) 粉缘钻夜蛾 (柳金钢钻, 粉缘金钢钻) *Earias pudicana* Staudinger110
- (10) 高山翠夜蛾 (缤夜蛾) *Moma alpium* Osbeck110
- (11) 黄地老虎 *Agrotis segetum* Schiffermuller111
- (12) 一点钻夜蛾 (一点金钢钻) *Earias pudicana pupillana* Staudinger111
- (13) 艾菊冬夜蛾 *Cucullia tanacetii* (Schiffermuller)111
- (14) 暗翅夜蛾 *Dypterygia caliginosa* Walker111
- (15) 暗后夜蛾 (暗后剑纹夜蛾) *Trisuloides caliginea* Butler112
- (16) 白斑兜夜蛾 *Calymnia restituta* Walker112
- (17) 白斑剑纹夜蛾 *Acrionicta catocaloida* (Graeser)113
- (18) 白黑首夜蛾 *Craniophora albonigra* Herz113
- (19) 银锭夜蛾 (连纹夜蛾) *Macdunnoughia crassisigna* Warren114
- (20) 白肾灰夜蛾 *Polia persicariae* Linnaeus114

(21) 白肾裳夜蛾 <i>Catocala agitatrix</i> Graeser	114
(22) 白夜蛾 <i>Chasminodes albonitens</i> Bremer	115
(23) 白痣眉夜蛾 <i>Pangrapta albistigma</i> Hampson	115
(24) 碧金翅夜蛾 <i>Plusia nadeja</i> Oberthür	115
(25) 碧银冬夜蛾 <i>Cucullia argentea</i> Hüfnagentea	115
(26) 臂斑文夜蛾 <i>Eustrotia costimacula</i> Oberthür	116
(27) 灰夜蛾 <i>Polia nebulosa</i> Hüfnagel	116
(28) 波莽夜蛾 <i>Raphia peusteria</i> Püngeler	117
(29) 彩色鲁夜蛾 <i>Amathes efflorescens</i> (Butler)	117
(30) 残夜蛾 (柳残夜蛾) <i>Colobochyla salicalis</i> Schiffemüller	117
(31) 齿美冬夜蛾 <i>Cirrhia siphuncula</i> Hampson	118
(32) 翠色狼夜蛾 (翠地老虎) <i>Ochropleura praecox</i> Linnaeus	118
(33) 大棱夜蛾 <i>Arytrura musculus</i> Menetres	119
(34) 大三角鲁夜蛾 (大三角地老虎) <i>Amathes kollari</i> Lederer	119
(35) 大闪夜蛾 <i>Sypna amplifascia</i> Warren	120
(36) 丹日明夜蛾 <i>Chasmina sigillata</i> Menetries	120
(37) 淡银纹夜蛾 <i>Puriphusia purissima</i> Butler	120
(38) 岛切夜蛾 <i>Euxoa islandica</i> (Staudinger)	120
(39) 稻金斑夜蛾 <i>Shryspidea festata</i> Graeser	121
(40) 稻螟蛉夜蛾 <i>Naranga aenescens</i> Moore	121
(41) 点实夜蛾 (大棉铃虫) <i>Heliothis peltigera</i> Schiffemüller	122
(42) 殿夜蛾 <i>Pygopteryx suava</i> Staudinger	122
(43) 东风夜蛾 <i>Eurois occulta</i> Linnaeus	122
(44) 红晕散纹夜蛾 <i>Callopietria replete</i> Waker	123
(45) 豆髯须夜蛾 (豆仆馍夜蛾) <i>Hypena tristalis</i> Lederer	123
(46) 短喙夜蛾 <i>Panthetauma egregia</i> Staudinger	123
(47) 椴裳夜蛾 <i>Catocala lara</i> Bremer	124
(48) 焚紫胥夜蛾 <i>Toxocampa vulcana</i> Butler	124
(49) 窄直禾夜蛾 <i>Staurophora tenuis</i> Warren	125
(50) 富冬夜蛾 <i>Cucullia fuchsiana</i> Eversmann	125
(51) 干纹冬夜蛾 <i>Staurophora celsia</i> Linnaeus	126
(52) 缟裳夜蛾 <i>Catocala fraxini</i> Linnaeus	126
(53) 歌梦尼夜蛾 <i>Orthosia gothica</i> Linnaeus	126
(54) 弓巾夜蛾 <i>Dysgonia arcuata</i> Moore	127
(55) 钩白肾夜蛾 <i>Edessena hamada</i> Felder et Felder	127
(56) 沟散纹夜蛾 <i>Callopietria rivularis</i> Walker	127
(57) 钩尾夜蛾 <i>Eutelia hamulatrix</i> Draudt	128
(58) 寡夜蛾 <i>Sideridis velutina</i> Eversmann	128