

高
原
透
作



西方绘画大师原作

XIFANG HUIHUA DASHI YUANZUO

人物场景

● 赵锦杰 主编

CTS 湖南美术出版社

透作
高原



西方绘画大师原作
XIFANG HUIHUA DASHI YUANZUO

人物场景

● 赵锦杰 主编 CTS 湖南美术出版社

在中外绘画史上，向前辈大师学习、临摹大师作品，是画家绘画训练的重要组成部分，其作用不只在技法方面，还在于文化方面。“西方绘画大师原作”丛书从美术高考及个人艺术造诣的角度出发，针对当前绘画技能训练中重技轻道的现象，提出在绘画技能训练中临摹大师作品，对于提高学画者的审美意识、技能和文化底蕴都有非常重要的意义，是一项值得重视和非常必要的训练项目。

目前市场上大师作品的相关印刷品的印刷精度严重偏离了原件的真实度，为了使美术爱好者见到真正的大师精品，我们经过多年的收集，挑选出最具有实用价值的作品结集出版。

图书在版编目(CIP)数据

西方绘画大师原作·人物场景 / 赵锦杰主编. — 长沙: 湖南美术出版社, 2017.7
ISBN 978-7-5356-8061-7

I. ①西… II. ①赵… III. ①油画—作品集—西方国家—近代 IV. ①J231

中国版本图书馆 CIP 数据核字 (2017) 第 139180 号

XIFANG HUIHUA DASHI YUANZUO
RENWU CHANGJING
西方绘画大师原作 **人物场景**

出版人：李小山

主 编：赵锦杰

文字编写：马 丙

责任编辑：吴海恩

助理编辑：刘素均

出版发行：湖南美术出版社

(长沙市东二环一段 622 号)

经 销：湖南省新华书店

印 刷：杭州五象印务有限公司

(杭州市拱墅区莫干山 670 弄 19 号)

开 本：720 × 1020 1/8

印 张：8

版 次：2017 年 7 月第 1 版

印 次：2017 年 8 月第 1 次印刷

书 号：ISBN 978-7-5356-8061-7

定 价：32.00 元

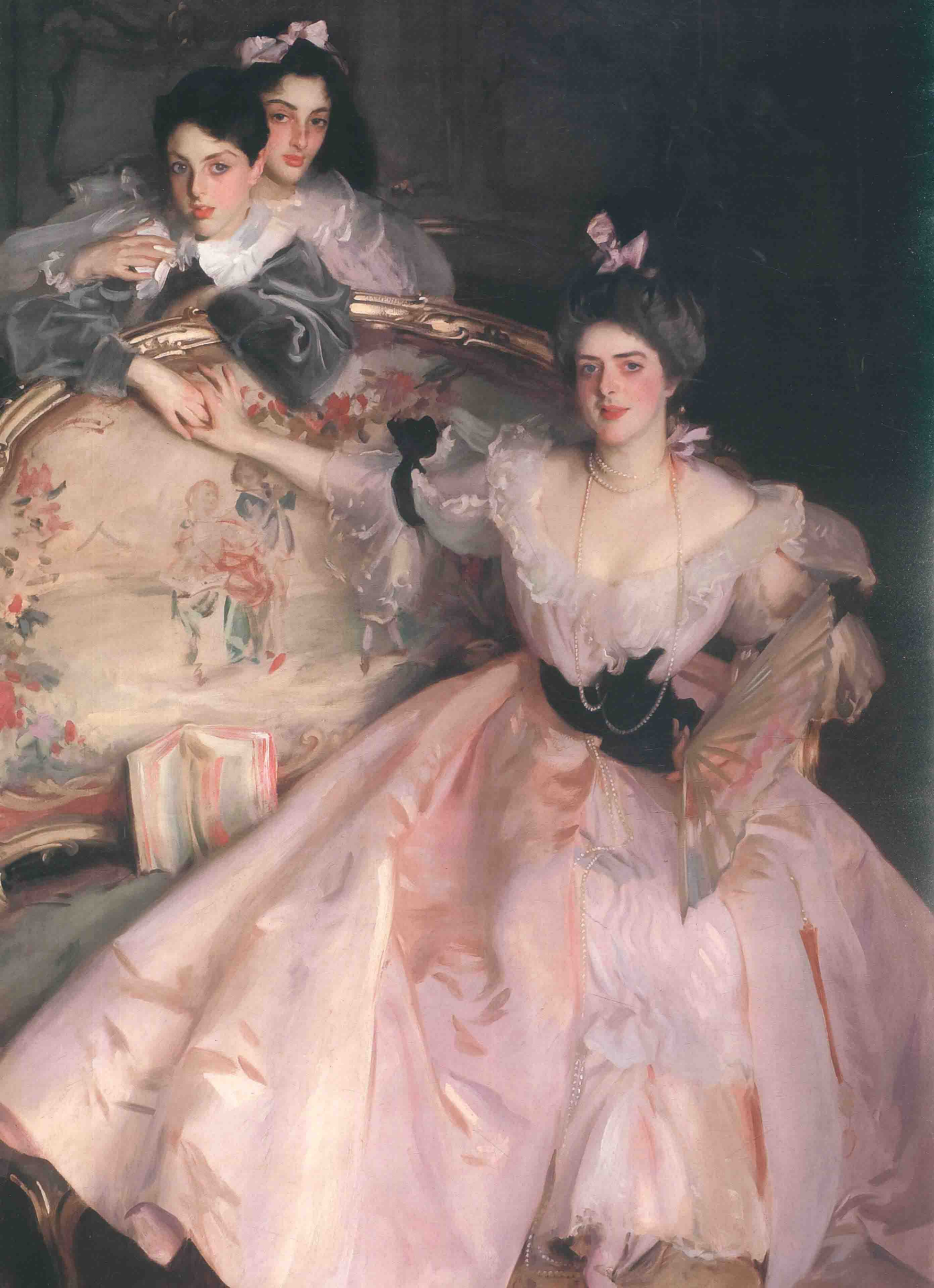
【版权所有，请勿翻印、转载】

邮购联系：0731-84787105 邮 编：410016

网 址：<http://www.arts-press.com>

电子邮箱：market@arts-press.com

如有倒装、破损、少页等印装质量问题，请与
印刷厂联系调换。联系电话：0571-88845626





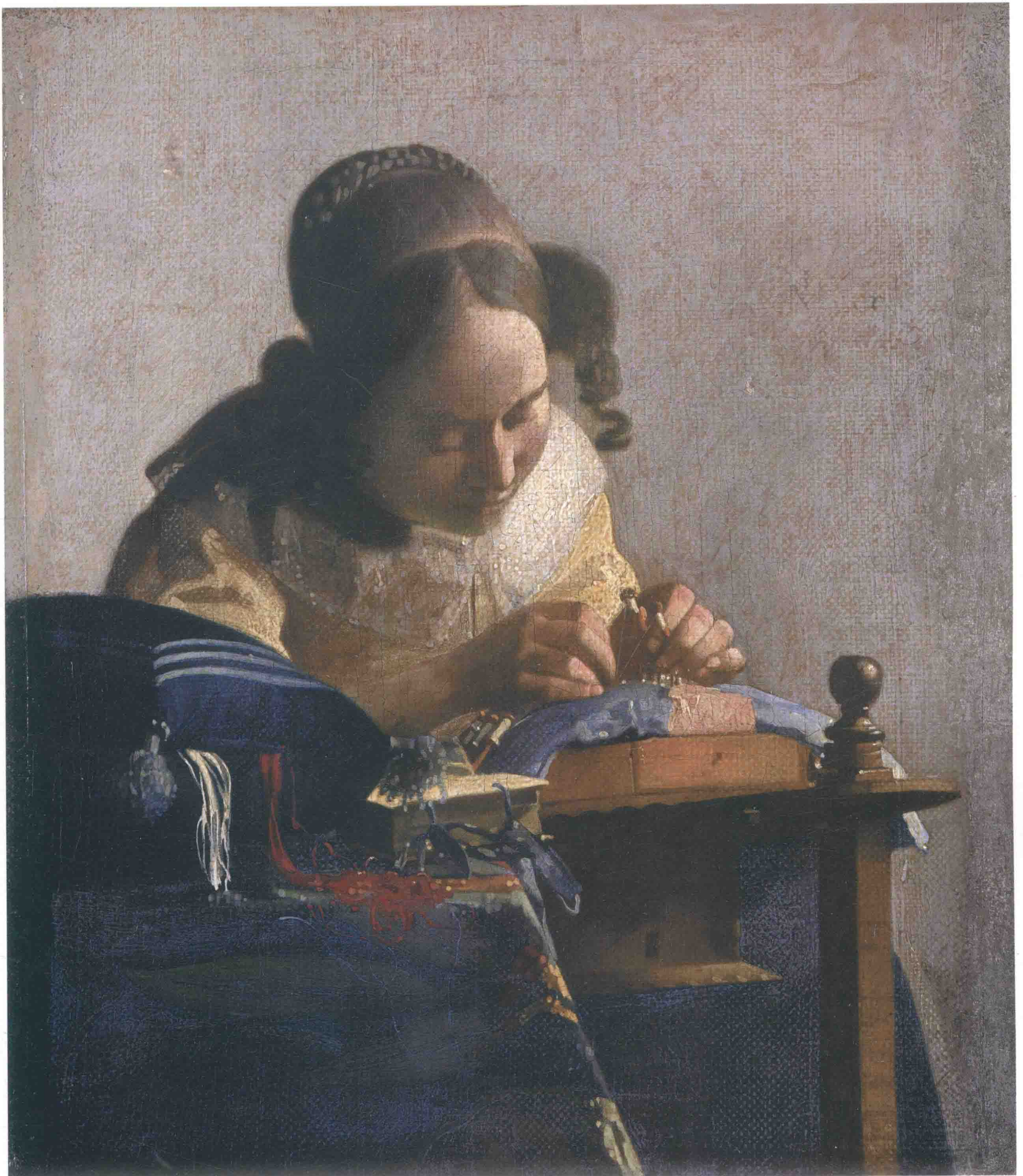
一个女孩睡着了
约翰内斯·维米尔（荷兰画家 1632—1675）



倒牛奶的女仆

约翰内斯·维米尔（荷兰画家 1632—1675）

《倒牛奶的女仆》作于1658年，构图不很复杂，轮廓较清晰，环境简单。画家将一个简朴的厨房画得很有感情，甚至能令不少观者产生不同的怀旧心理。画中倒牛奶的女佣人是个健壮如牛的村妇，她塞起了围裙的一角，正忙着准备早餐。女仆面前有一扇窗户，一边挂着一只藤篮和一盏马灯。桌上杂乱地摆着一些食物。油画《倒牛奶的女仆》中所有人和物的质感都很强烈。



织花边的女工

约翰内斯·维米尔（荷兰画家 1632—1675）

《织花边的女工》是维米尔的代表作，以诗意的方武描绘一个在编织蕾丝的女工那种专注平和的神情，以一种抒情情调给人美的享受。

维米尔与同时代画家的不同之处在于，他以极端，甚至颤抖的感光度来表现光线，并喜欢用蓝色和柠檬黄两种色彩组成十分和谐的色调。

他的作品中特别的光感，实际上是借由一种新的技巧而达成的。这种技巧部分依靠光学实验，但主要是依靠着观察，以及对色彩微妙的渗透反映的直觉。

他捕捉色彩光亮的方法相当特别，以微小的如珍珠的亮点构成物体轮廓，作品中的焦距平均分配，因此画面显得平静与客观。



在窗口边的农妇
约瑟夫·伊斯拉尔斯
(荷兰画家 1824—1911)



在补衣的农妇

约瑟夫·伊斯拉尔斯（荷兰画家 1824—1911）

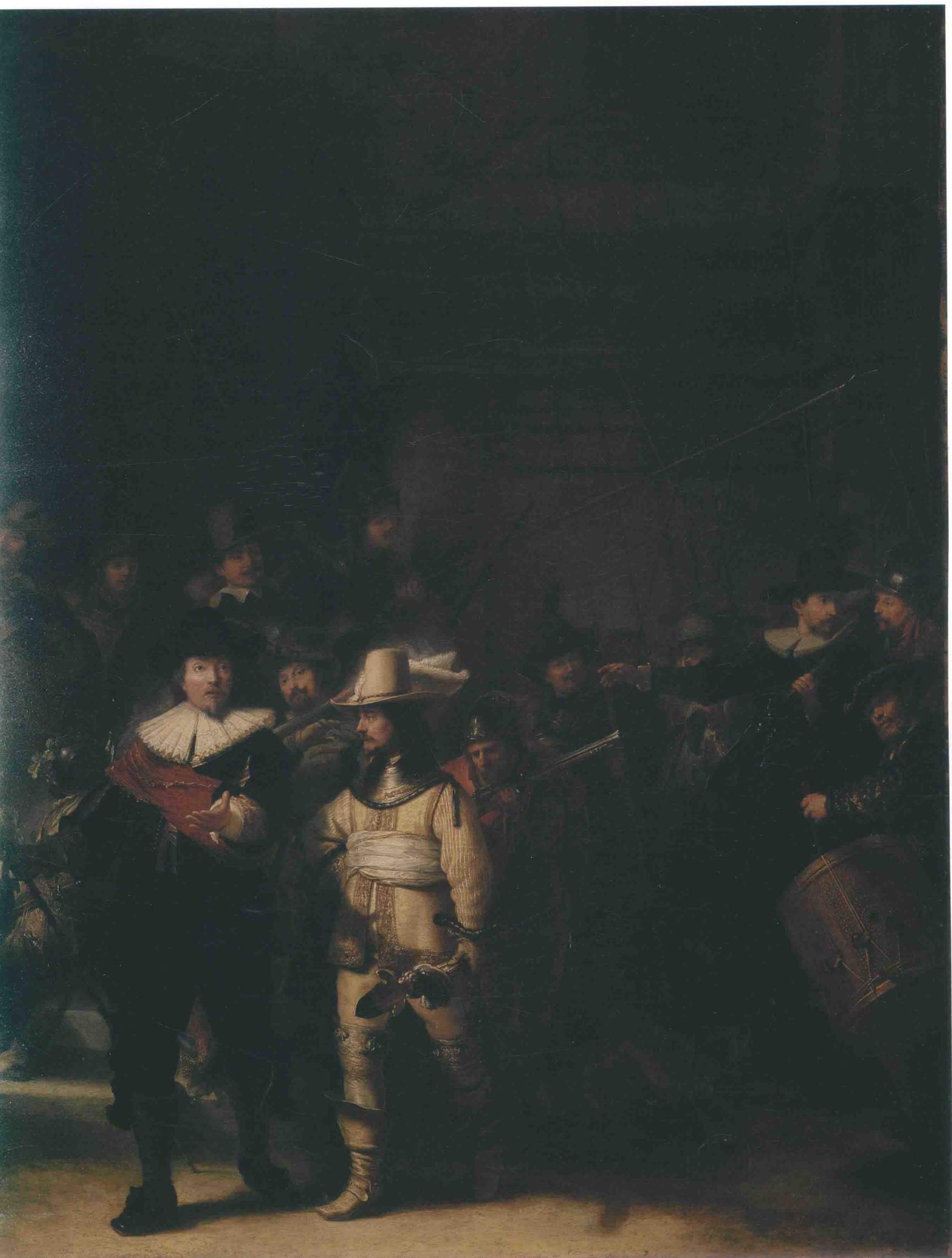
夜巡

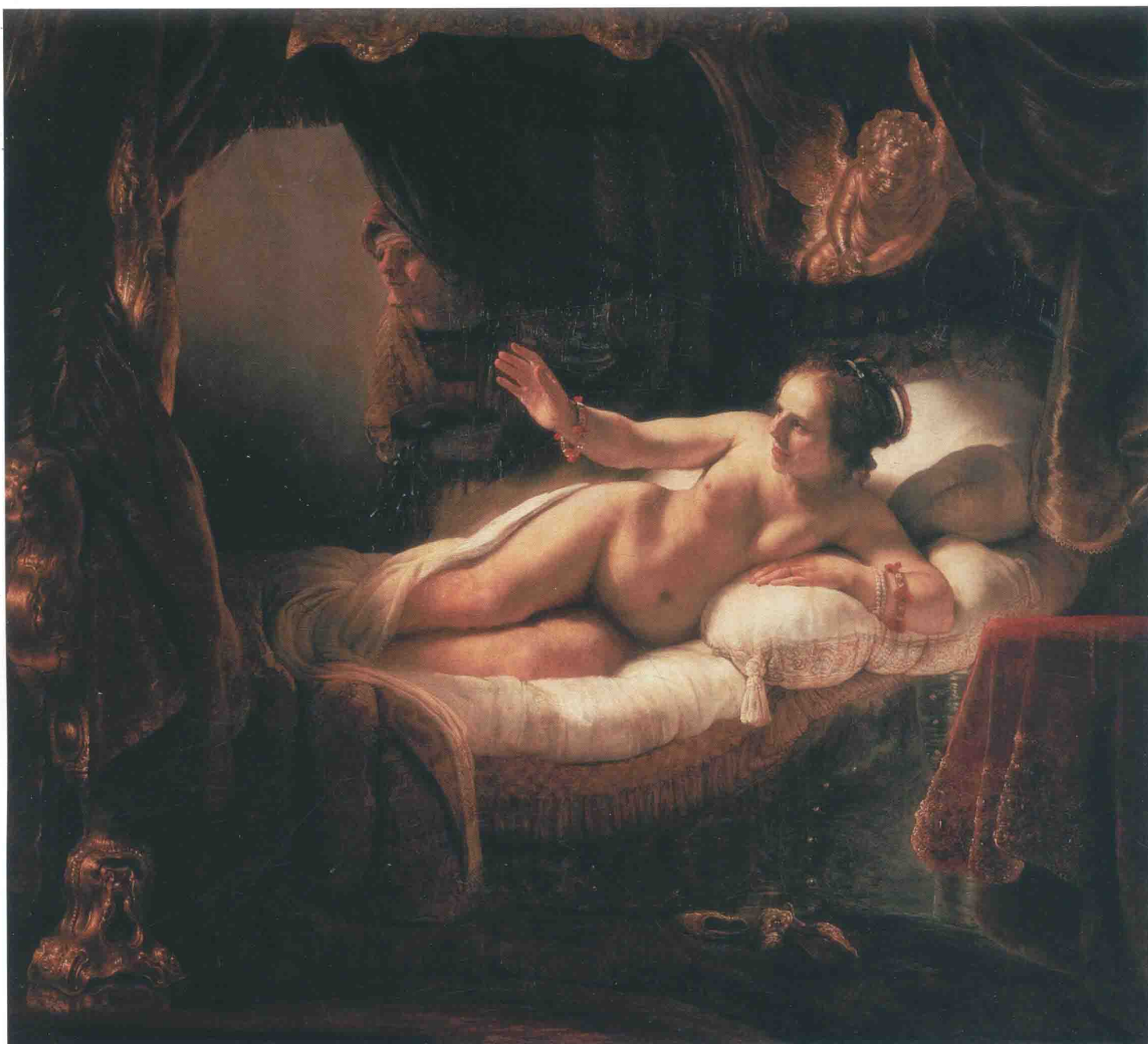
伦勃朗·哈尔曼松·梵·莱茵（荷兰画家 1606—1669）

《夜巡》是伦勃朗最著名也最引起争议的一幅作品。《夜巡》创作于1642年，像这样的集体肖像画，在当时的荷兰绘画中占有相当重要的地位。但是伦勃朗早就对这种陈旧俗套的标示方式感到不满，因此，伦勃朗接受订画时，就决心不把所有的人物都平等排列在画面上，而尝试新的集体肖像画创作。在画中伦勃朗表现了班宁·柯克上尉的民兵连出巡前一瞬间的战斗性效果，事实上，那时候民兵连已不具有军事作用，只是在庆典时盛装列队，烘托气氛而已，但若是要创作出充满活力的画面，捕捉出巡的一瞬间是再合适不过了。面对光线的正是弗兰斯·班宁·柯克连长和威廉·凡·莱汀普克副官二人，其他队员都在阴影里，可以说几乎是画面背景了。画家伦勃朗还画了一个正对光线的小女孩，以和副官华美亮丽的衣着相对比，这个小女孩在画面上取得了色彩上的平衡，同时呼应连长和副官，起到映衬两人荣誉的作用。但是，这种打破传统模式的崭新画法，很难让人们所理解。

据说，这种画面处理惹怒了民兵连队队员，并未获得应有的好评。姑且不论是否为事实，但这种完全摆脱传统平面式的集体肖像画的画面具有了动感和空间感，展现了一幅雄伟壮丽的情景。画家伦勃朗在描绘确实存在的人物肖像的同时，也创造出从其自身产生的战斗性





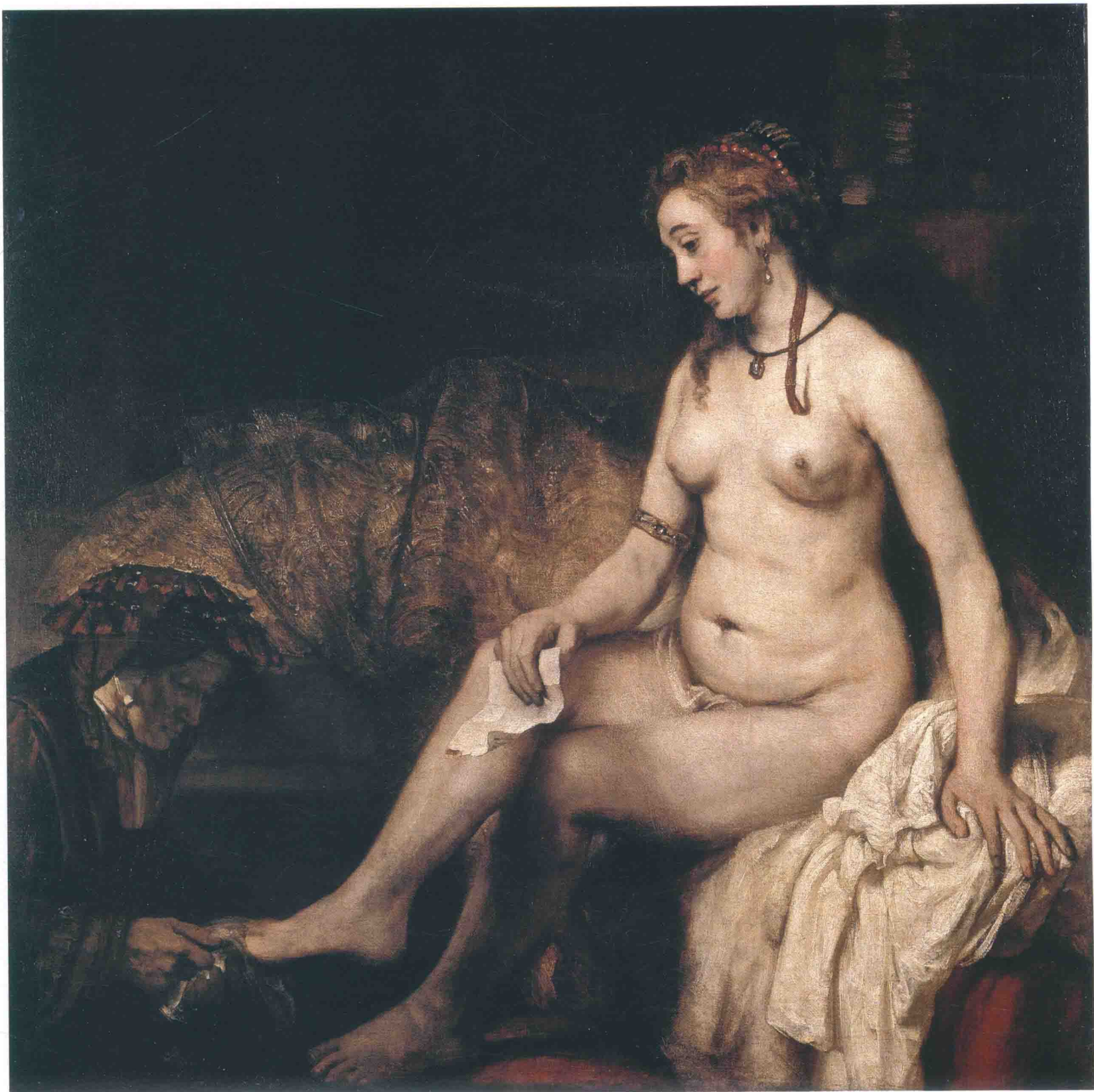


达娜厄

伦勃朗·哈尔曼松·梵·莱茵（荷兰画家 1606—1669）

达娜厄是画家最喜欢表现的希腊神话题材，但不同的时代、不同的民族、不同的流派，画家创造的达娜厄艺术形象传达的美学观念和蕴含的思想感情是不相同的。

希腊神话中的达娜厄被父王囚禁，天神宙斯从这里经过，爱上了被囚的达娜厄。有趣的是，画家伦勃朗把偷情的宙斯画成了自己，这反映了画家对美好理想的憧憬。



沐浴的贝特莎伯

伦勃朗·哈尔曼松·梵·莱茵（荷兰画家 1606—1669）

尽管《圣经》上说贝特莎伯是一位绝代佳人，可是画家却丝毫没有把她画成理想的美女，实际上画家所描绘的纯粹是一位普通荷兰女子出浴图，仍旧是他的女仆亨德里契娅（后来成为伦勃朗的妻子）。他以真实的笔触塑造了一位充满人性的平凡女子的裸体形象，精心地刻画了她略带忧愁的面容和无可奈何的神情。伦勃朗用真挚的情感塑造有血有肉的人体，伦勃朗把生活中看到的本来面貌再现出来，使人感到真诚亲切。美就在真实之中。

伦勃朗运用他熟练的技巧，在此画中细致入微地刻画了贝特莎伯娴静善良的女性气质。这幅画依然运用暗部的平涂法与亮部的厚涂法相结合的手法，使贝特莎伯的裸体富有肉体的质感与魅力。

伦勃朗摒弃了昔日所有的浮华回归到真实、恬淡之中，同时他用同样深含爱意的心对待着这一时期其他的作品。



一个年轻人和一个女孩玩扑克牌

伦勃朗·哈尔曼松·梵·莱茵（荷兰画家 1606—1669）



音乐的寓言

伦勃朗·哈尔曼松·梵·莱茵（荷兰画家 1606—1669）

拾穗者

让·弗朗索瓦·米勒
(法国画家 1814—1875)

《拾穗者》是米勒最著名的一幅作品，画中描绘着三位农妇在收割后的麦地上捡拾麦穗的场面。这儿没有什么戏剧性的事件，也没有任何有趣的情节，在广阔田野上，远处堆放着高高的麦垛，农夫们拉着满载粮食的马车奔波忙碌着。三位农妇在前景中弯腰拾着麦穗，她们没有绰约的仪态、美丽的容貌，也没有飘逸的衣衫。她们有的是结实浑圆的身体、简洁的造型和粗羊毛织的朴实的衣裙，在阳光灿烂的田野上，她们正平静地劳动着。然而正是从这样的人物身上，我们感受到一种比学院派绘画中的英雄人物更为自然、可信的风貌。画面构图似乎很随意，地平线处理得较高，给我们留下宁静平稳的印象。几位农妇的动作设计得错落有致，画面富有节奏感和变化，从中我们体会到淳朴与自然的深刻意义。



