

陕西 名胜古迹

及其 历史文化

主编 李育锡



唐

长恨歌

王秦降将 章邯雍

欣塞王 董翳翟王

又争霸 为二秦



西北工业大学出版社

或秦 也称三秦

汉

又争霸



陕西名胜古迹及其 历史文化

主 编 李育锡

编 者 李育锡 严 莊 李丹宁

西北工业大学出版社

【内容简介】 本书介绍了陕西名胜古迹及其历史文化。全书分为四章:第一章介绍陕西的帝王及名人陵墓,第二章介绍陕西的佛教寺院和道教宫观,第三章介绍陕西的山水风光,第四章介绍陕西的历史遗址。全书集陕西的名胜古迹、自然风光和历史文化为一体,读者在了解陕西历史、领略自然风光的同时,可以在文化艺术方面得到充实和提高。

本书既可作为陕西高等学校“陕西历史及文化”课程的教材使用,也可作为国内外旅游爱好者及其他读者学习陕西历史文化的参考书。

图书在版编目(CIP)数据

陕西名胜古迹及其历史文化/李育锡主编. —西安:西北工业大学出版社, 2012. 8

ISBN 978 - 7 - 5612 - 3449 - 5

I. ①陕… II. ①李… III. ①名胜古迹—陕西省—高等学校—教材
IV. ①K928.704.1

中国版本图书馆 CIP 数据核字(2012)第 204441 号

出版发行:西北工业大学出版社

通信地址:西安市友谊西路 127 号 邮编:710072

电 话:(029)88493844 88491757

网 址:www.nwpup.com

印 刷 者:陕西宝石兰印务有限责任公司

开 本:727 mm×960 mm 1/16

印 张:16

字 数:285 千字

版 次:2012 年 8 月第 1 版 2012 年 8 月第 1 次印刷

定 价:29.00 元

前 言

陕西省地处我国中部偏北,分为陕北、陕南和关中三部分。陕北为黄土高原,沟壑纵横;陕南为秦巴山区,山高林密;中部为关中盆地,河流交错,沃野千里,为天府之地。远古时代,“蓝田猿人”在这里繁衍生息;新石器时期,“半坡先民”在此建立部落。公元前11世纪,周文王在长安地区的沔河西岸建立丰京,之后,周武王在沔河东岸建立镐京,从此揭开了长安地区建都的历史。历史上有13个王朝在长安地区建都,建都历史长达一千多年,留下了大量的名胜古迹,其中包含有丰富的历史文化知识。

当前,我国的科技和经济水平迅猛发展,人们对精神文化的追求愈来愈迫切,旅游文化持续升温,成为拉动地方经济发展的强大动力。陕西建都历史悠久,文化古迹众多,更是得天独厚的旅游资源大省。

在广大的旅游文化爱好者中,青年学生占有很大比重。陕西的高等学校数量众多,在全国名列前茅。这些学校的学生来自全国各地,在陕西3~4年的学习期间,希望对陕西的名胜古迹及其历史文化知识有进一步的了解。因此,有必要在陕西高校开设介绍“陕西的历史及文化”这门选修课,提高学生的历史文化知识,加深对母校所在地陕西的了解和热爱。学生毕业后分配到全国各地,将会对陕西的历史和文化起到很好的宣传作用。

鉴于以上理由,笔者编写了这本《陕西名胜古迹及其历史文化》作为高等学校的选修课教材,供教师和学生选用。本书在编写时突出了以下特点:

(1)陕西的名胜古迹数量众多,分布广阔,其中文化含量较高的著名古迹多集中在关中地区。因此本书介绍的名胜古迹多数位于关中地区。对于陕北和陕南地区,选择了其中具有代表性的部分古迹加以介绍。陕西在民国时期的史迹由于历史较短,而且家喻户晓,因此本书未作介绍。

(2)本书对名胜古迹介绍和历史文化知识介绍并重,每个章节都加入了适量的历代文人墨客的诗、词、文、赋以及相关的历史知识,并且配有古

迹景观照片，图文并茂。

(3)本书在编写时，主要以陕西高等学校的学生为读者对象，考虑学时的原因，内容取舍适中，便于学生学习。同时考虑到国内外旅游爱好者参观旅游的需要，对旅游景点作了详细介绍。

参加本书编写工作的有李育锡、严莊和李丹宁，由李育锡任主编。

在本书的编写过程中，参考了大量的文献和资料，除了书末列出的参考文献外，还有部分图片和资料来自杂志或互联网上。在此，对这些文献和资料的原著者表示真诚的感谢。

由于水平有限，书中不足之处在所难免，诚请广大读者批评指正。

编者

2012年4月

目 录

第一章 陕西的帝王及名人陵墓	1
第一节 概述	1
第二节 黄帝陵	4
第三节 秦朝帝王陵墓	11
一、秦始皇陵	11
二、秦兵马俑坑	16
三、秦二世陵墓	18
第四节 汉朝帝王陵墓	20
一、西汉陵墓概述	20
二、汉长陵	23
三、汉阳陵	28
四、汉茂陵	34
第五节 唐朝帝王陵墓	42
一、唐朝陵墓概述	42
二、唐昭陵	44
三、唐乾陵	51
四、唐泰陵	60
第六节 司马迁祠墓	65
第七节 武侯墓和武侯祠	70
一、勉县武侯墓	70
二、勉县武侯祠	73
三、五丈原武侯祠	76
第二章 陕西的佛教寺院和道教宫观	79
第一节 佛教及佛教寺院	79
一、佛教概述	79
二、慈恩寺	82

三、荐福寺	86
四、法门寺	91
五、大兴善寺	94
六、草堂寺	98
七、青龙寺	101
八、兴教寺	105
九、香积寺	109
十、仙游寺	112
十一、大佛寺	117
第二节 道教及道教宫观	119
一、道教概述	119
二、楼观台	121
三、重阳宫	126
四、八仙宫	130
五、白云观	132
六、金台观	134
第三章 陕西的山水风光	137
第一节 骊山和华清池	137
一、骊山	137
二、华清池	139
第二节 华山和西岳庙	143
一、华山	143
二、西岳庙	152
第三节 药王山	155
第四节 玉华宫	159
第五节 壶口瀑布	164
第六节 张良庙	168
第七节 终南山国家森林公园	173
一、翠华山	174
二、南五台	177
第八节 太白山国家森林公园	179

第四章 陕西的历史遗址·····	187
第一节 西安碑林及书法艺术·····	187
一、书法艺术·····	187
二、西安碑林·····	192
第二节 西安城墙·····	198
一、汉长安城·····	198
二、唐长安城·····	202
三、明西安城·····	206
第三节 大明宫遗址公园·····	211
第四节 兴庆宫遗址公园·····	219
第五节 曲江池遗址公园·····	226
第六节 丰镐京遗址·····	234
第七节 半坡遗址·····	238
第八节 耀州窑遗址·····	242
参考文献·····	246

第一章 陕西的帝王及名人陵墓

第一节 概述

陕西省简称“陕”，又因春秋战国时期这里主要是秦国所在地，所以又简称“秦”。陕西境内分布着大量的帝王陵墓，据不完全统计，多达 70 余座，并拥有大量的陪葬墓。咸阳原上冢累累，渭北山区柏森森，故民间有：“南方才子北方将，陕西黄土埋皇上”的说法。每个帝王陵墓都记载着一个王朝的历史，也凝结着劳动人民的智慧和创新，反映出当时的社会风尚和生活习俗。

陕西省的省会为西安市，西安古称长安，位于渭河平原中部。东有函谷关（河南灵宝县境内）、南有武关（陕西丹凤县境内）、西有散关（陕西宝鸡市境内）、北有萧关（宁夏固原县东南），故长安自古以来就被称为“关中之地”，周围地势非常险要，占据关中后，进可攻退可守，因此，历史上有多个朝代在长安附近建都。西周的都城丰京和镐京，位于沔河两岸；秦朝的都城咸阳则位于渭河之滨；西汉的都城长安在今西安城的西北；而今日的西安市，则正是一千多年前隋、唐都城的旧址。

唐太宗李世民是一位非常英明的皇帝，同时，也是一位不错的诗人，在他写的一首《帝京篇》诗中，以雄浑的气魄概括描述了唐都长安的壮观景象。

《帝京篇》

（唐） 李世民

秦川雄帝宅， 函谷壮皇居。
绮殿千寻起^①， 离宫百雉余^②。
连甍遥接汉^③， 飞观迥凌虚^④。
云日隐层阙， 风烟出绮疏^⑤。

【注释】 ①寻：古代的长度单位，一寻等于八尺。②雉：古代计算城墙面积的单位，长三丈、高一丈为一雉。③甍：屋脊。汉：河汉，天河。④观：指城阙。迥：高，远。⑤绮疏：指雕刻

成空心花纹的窗户。



图 1-1 周秦汉唐都城演变示意图

长安附近河流密集，地表水非常丰富，有利于农业灌溉，使这里成为全国最富庶的地区之一。长安附近的河流，著名的有八条，即渭河、泾河、泔河、灞河、灞河、涝河、泾河及灞河*，形成了自古相传的所谓“八水绕长安”。唐中宗李显，在一次登上骊山峰顶远眺时，写有《登骊山高顶寓目》一诗。

《登骊山高顶寓目》

(唐) 李显

四郊秦汉国， 八水帝王都。
 闾阖雄里闭^①， 城阙壮规模^②。
 贯渭称天邑^③， 含岐实奥区^④。
 金门披玉馆^⑤， 因此识皇图^⑥。

【注释】 ①闾阖：宫门，指皇宫。闭：间里的门，墙垣。②壮规模：壮观，规模宏大。③贯

* 以上八水之名取自司马相如的《上林赋》，2000多年来，长安周围的河流多有变化，不同时期的八水之名有所区别。

渭:渭河横贯长安。邑:都城。④岐:岐山。奥区:指深奥之区。⑤披:打开。⑥皇图:京城的面貌。

在陕西建都的朝代,其都城多位于长安地区。关于长安地区的建都朝代,历来多有争论。有 10 朝说,11 朝说,12 朝说,13 朝说,14 朝说,甚至有人将武则天建立的武周政权、黄巢起义建立的大齐政权、李自成起义建立的大顺政权也纳入了在长安建都的朝代,使长安建都的王朝增加到了 17 个。目前大家比较认同和正式使用的是 13 朝说,即西周、秦、西汉、新莽、东汉(献帝)、西晋(愍帝)、前赵、前秦(苻秦)、后秦(姚秦)、西魏、北周、隋、唐,历时 1000 多年。

表 1-1 长安地区建都朝代简表

序号	朝代	起止年代	都城	长安地区建都时间
1	西周	公元前 1046— 公元前 771 年	丰镐	276 年
2	秦 ^①	公元前 350— 公元前 207 年	咸阳	144 年
3	西汉	公元前 206—9 年	长安	212 年(公元前 202—9 年)
4	新莽	9—23 年	长安	15 年
5	东汉(献帝)	189—220 年	长安	6 年(190—195 年)
6	西晋(愍帝)	313—316 年	长安	4 年
7	前赵	304—329 年	长安	11 年(319—329 年)
8	前秦(苻秦)	351—394 年	长安	35 年(351—385 年)
9	后秦(姚秦)	384—417 年	长安	32 年(386—417 年)
10	西魏	535—557 年	长安	23 年
11	北周	557—581 年	长安	25 年
12	隋	581—618 年	大兴	38 年
13	唐	618—907 年	长安	287 年(618—904 年)

注:①秦国在咸阳建都 129 年,秦始皇统一全国后,秦朝在咸阳建都 15 年,合计 144 年。

远古时期,国人丧葬意识淡薄,丧者葬于郊野,不封不树。“不封”是说没有封土堆,墓与地平齐;“不树”是说墓上不种树木,不作标记。今天我们所见到的黄帝陵、炎帝陵、禹陵、舜陵等,都有高大的坟丘,掩映在苍松古柏之

下,这些都是后人追修的,并不是当时人的建筑。

兴建坟丘是春秋后期形成的制度。到了战国中期,坟墓的形制,封土高低、大小甚至所种树木的多少,都成为不同等级的标志,其中高大如山丘者称“陵”。

本章主要介绍黄帝陵、秦始皇陵(含秦二世墓)、西汉的三座陵墓(汉长陵、汉阳陵、汉茂陵)和唐代的三座陵墓(唐昭陵、唐乾陵、唐泰陵),以及杰出名人司马迁祠墓和诸葛亮祠墓。

第二节 黄 帝 陵

黄帝陵位于黄陵县城城北 1 千米处的桥山上,距西安 180 千米,是中华民族始祖轩辕皇帝的陵墓,自秦统一六国后,历朝历代祭奠黄帝陵持续不断,故号称“天下第一陵”。

黄帝是传说中我国原始社会末期的一位部落首领。黄帝姓公孙,因长于姬水又改姓姬;曾居于轩辕之丘,取名轩辕;因崇尚土德,土呈黄色,故称黄帝。他生于山东寿丘,死于河南荆山,葬在陕西桥山。

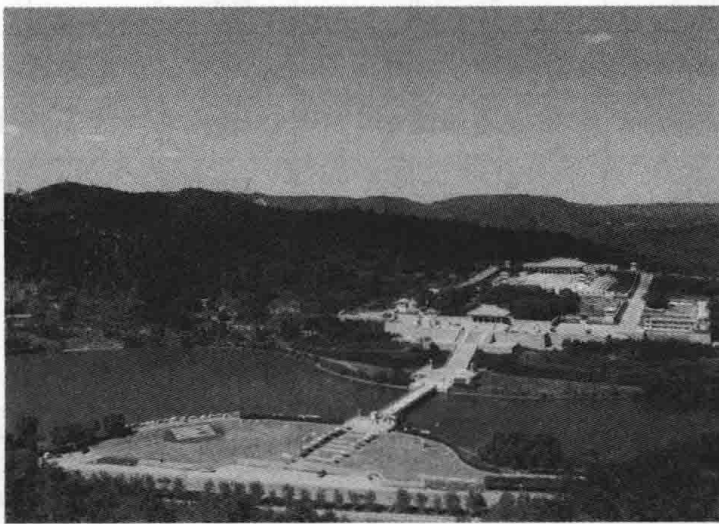


图 1-2 桥山黄帝陵全景

相传五千多年前,黄帝联合炎帝,战胜蚩尤,统一中原部落后,融合黄河中下游直至长江流域的众多部落,建立了中华民族的前身华夏族。黄帝率先民始制衣冠,造舟车,养蚕桑,创文字,建医学,定算数,发明指南车……

由此结束蛮荒浑浊,开创了中华民族五千年文明。

整个陵区分为轩辕庙和黄帝陵两个部分。轩辕庙建在桥山的东麓,庙前山脚下是一大片开阔的广场,一池澄碧的静水,是沮水流入蓄成的。沮水三面环绕桥山而过,使桥山看起来像是沮水之桥,这便是桥山的名字由来。庙前广场约 10000 平方米,广场地面由 5000 块天然大河卵石铺成,象征着中华民族 5000 年文明的历史,称为“寻根谒祖石”。池上轩辕桥横跨而过,桥宽 8.5 米,桥长 66 米,为花岗岩全石砌桥。桥北龙尾道设 95 级台阶,象征皇帝为“九五至尊”。



图 1-3 轩辕庙

轩辕庙坐北朝南,背依桥山,面迎沮水,呈长方形,分东西两院。东院为主体建筑群,由南往北依次为山门,诚心亭,碑亭,人文初祖大殿,东侧有碑廊。西院有垂花门、四海归黄殿、西展厅、保生宫等,西院只是在清明节、重阳节人多时节,疏散人流之用。

轩辕庙为花岗岩建筑,山门为仿秦汉石结构建筑风格,五开间居中布置,由 18 根花岗岩石柱支撑,庄重而古朴。大门匾额“轩辕庙”三个大字是原国民党陕西省主席蒋鼎文清明祭祖时所题的。

进入庙院山门,抬眼便见黄帝手植柏,高大而苍劲,相传为轩辕黄帝亲手所植,迄今已有 5000 年的历史。此树高 19 米,树干下围 10 米,树身挺拔,枝叶繁茂,生机盎然。据说,此柏是目前最大的一株,称为“柏树之王”。诗人肖华来黄帝陵时,写有五言诗《赞黄帝手植柏》。



图 1-4 黄帝手植柏

《赞黄帝手植柏》

肖华

七搂八拃半，巍哉柏之冠。
世传远祖植，悠悠五千年。
钢枝挺硬骨，铁甲抵严寒。
霹雳难摧志，风高无媚颜。
阅尽兴衰事，从容向长天。
神州衍斯种，世代泽绵绵。

诚心亭是轩辕庙第一进过亭，共有明廊三间，亭柱上书“诚朝圣地人文祖，心祭神州儿女情。”亭前一砖壁写着简介：

历代帝王将相，墨客骚人，现代政府官员、社会名流，同胞华侨、外籍华裔，谒拜黄帝时，先要在诚心亭整衣冠，备礼品，平静心情，消除杂念，然后缓步进殿，顶礼膜拜。

诚心亭后，立有香港回归纪念碑和澳门回归纪念碑，石碑背面，刻有回归纪念碑铭。再北则为碑亭，存石碑四通。一通为孙中山 1912 年任中华民国临时大总统时所作《黄帝赞》词一首；一通为毛泽东于 1937 年国共两党祭黄帝陵时亲笔题写的《祭黄帝陵文》手迹；一通为蒋介石于 1942 年题写的“黄帝陵”三个大字；一通为邓小平 1988 年为黄帝陵题写的“炎黄子孙”四个大字。

《黄帝赞》

孙中山

中华开国五千年，神州轩辕自古传。
创造指南车，平定蚩尤乱。
世界文明，唯有我先。

《祭黄帝陵文》

毛泽东

赫赫始祖^①，吾华肇造^②。胄衍祀绵^③，岳峨河浩。
聪明睿知，光被遐荒^④。建此伟业，雄立东方。
世变沧桑，中更蹉跌。越数千年，强邻蔑德^⑤。
琉台不守，三韩为墟。辽海燕冀，汉奸何多！
以地事敌，敌欲岂足？人执笞绳，我为奴辱。
懿维我祖^⑥，命世之英。涿鹿奋战，区宇以宁。
岂其苗裔，不武如斯。泱泱大国，让其沦胥^⑦？
东等不才，剑屦俱奋^⑧。万里崎岖，为国效命。
频年苦斗，备历险夷。匈奴未灭，何以家为？
各党各界，团结坚固。不论军民，不分贫富。
民族阵线，救国良方。四万万众，坚决抵抗。
民主共和，改革内政。亿兆一心，战则必胜。
还我河山，卫我国权。此物此志，永矢勿援^⑨。
经武整军，昭告列祖。实鉴临之，皇天后土。
尚飨^⑩！

【注释】①赫赫：显著盛大的样子。②肇：开始。③胄：后代。祀：祭祀。④光被：遍及。遐荒：边远荒僻之地。⑤蔑：蔑视。⑥懿：美，好。⑦沦胥：沦陷、沦丧。⑧屦：麻葛制成的鞋。⑨援：忘记。⑩尚飨：希望死者来享用祭品的意思。

碑亭东侧是碑廊，保存了历代祭祀及名人题刻碑石 64 通，其中有北宋仁宗赵祯给黄帝陵下达的种植柏树的圣旨碑，元泰定帝也孙铁木耳颁布的保护黄帝陵庙碑，明太祖朱元璋亲笔书写的御制祭文碑，清康熙帝玄烨亲笔用满文书写的御制祝文碑，以及其他文人墨客的诗文碑刻。

穿过碑亭，就是人文初祖大殿，屋顶为歇山顶，大殿顶部由 24 根明柱支

撑,大殿正中供奉着石刻轩辕黄帝浮雕像,正殿门楣上悬挂着“人文初祖”四字大匾,为国民党元老程潜祭陵时所书。

在大殿前西南侧,是一块传说中的黄帝脚印石,出土于黄陵县东南郭村。整块石头约一平方米,上镌刻着黄帝脚印一双,长 0.52 米。据专家鉴定为汉代文物。

殿前南侧有一株古柏,为“汉武帝挂甲柏”。相传汉武帝刘彻率领大军征朔方归来,驻军祭黄帝陵时,曾在此树上挂过盔甲,以致树身斑痕累累,因而闻名。

穿过人文初祖大殿就来到祭祀大院,祭祀大院由祭祀广场和轩辕殿组成。广场占地 1.2 万平方米,可以同时容纳 5000 人举行大型祭祀活动。广场东西两侧各摆放有九尊 2 米多高的青铜牛鼎及 56 面高 3 米、宽 2 米的黄色太常旗,上面绘有日月星辰、腾龙祥云,南边高台上摆有八尊青铜鸿淑簋,号称九鼎八簋,象征天子等级礼器。

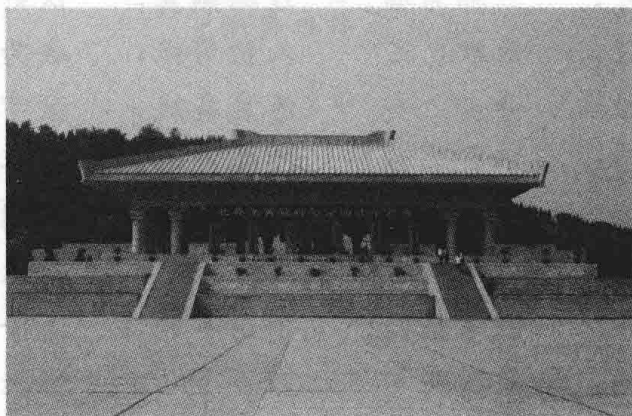


图 1-5 轩辕殿

轩辕殿坐落在祭祀广场北端,殿顶为正覆斗形,中间有直径 14 米圆形天顶,象征天圆地方。灰白色花岗岩黄帝浮雕像供奉于殿内正中偏北处,像高 7.5 米,宽 5.6 米,黄帝浮雕像背面刻有隶书《史记·黄帝本纪》,像前陈列有青铜编钟、石磬等古乐器,斧、刀、戈等青铜兵器,鼎、盘、簋等青铜祭器。

广场南边东西两侧有仿秦汉三出阙与大殿相呼应,整个祭祀大院全部以花岗岩砌筑而成,显得气势恢宏,厚重沉稳,极具汉风唐韵。

出轩辕庙,沿登陵道拾级而上,去往黄帝陵。陵道为花岗岩铺就,两侧古柏参天。桥山古柏,是全国最大的古柏群,古柏占地约 1300 余亩。千百年来,炎黄子孙缅怀始祖功德,植柏护陵,如今已增加到 82000 余株,其中很大一部分树龄在千年以上,是极其珍贵的特殊文物、中华民族的稀世之宝。

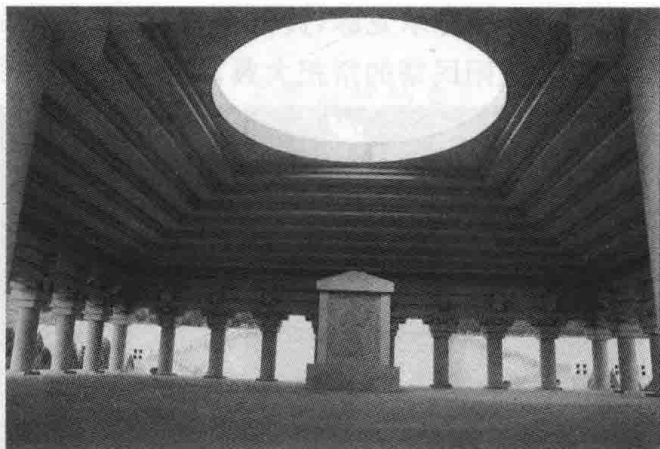


图 1-6 轩辕殿内部



图 1-7 轩辕祭祀广场雄伟的三出阙

行至路面开阔处,可见路边伫立着一座“文武官员至此下马”的石碑。古代祭陵者,不论是黎民百姓还是达官显贵,为了表示对先祖黄帝的崇敬之情,都不约而同地在这块距黄帝陵园大约 200 米左右的空阔之地驻足,停车、下马、整理衣冠,平心静气,然后步入陵园祭祀。

陵道尽头,便是陵园了,以山墙围绕,从西门而入,左侧是一座土夯筑的高台,高 10 多米,台旁石碑书“汉武仙台”四字。相传,汉武帝征朔方还,在这里祭黄帝,筑台祈仙。仙台有两条石砌曲径可通往台顶。

越过汉武仙台,黄帝冢便在眼前。陵冢为圆形土冢,高 3.6 米,周长 48 米,四周以方形幕台围合,冢上古柏郁郁葱葱。冢前竖着石碑,上书“桥山龙驭”四字,意为黄帝驭龙升天之处。

冢前为祭亭,亭中有石碑,书“黄帝陵”三字,为郭沫若所题。亭柱上有两幅楹联,一为:“奠华夏宏大业基始祖恩德泽万世,树炎黄浩然正气民族精