

高等院校  
信息技术应用型  
规划教材

# 计算机应用基础 实验指导 (第3版)

刘云翔 王志敏 黄春华 等 编著

清华大学出版社



高等院校

技术应用型

规划教材

# 计算机应用基础 实验指导 (第3版)

刘云翔  
郭文宏

王志敏  
柏海芸

黄春华  
王 栋

朱 柳  
马 英

编著



清华大学出版社  
北京

## 内 容 简 介

本书是与刘云翔教授主编的《计算机应用基础(第3版)》配套使用的上机实验教材。本书与教材既相互关联,又各自独立。主要是对主教材内容中实验部分加以扩展,为学生上机实践提供全面有效的实验指导。本书包含22个实验,涉及Windows XP/7、Word、Excel、PowerPoint、Access、Photoshop、Dreamweaver、Flash等软件内容,实验主要以验证型实验与设计型实验为主,同时也提供了综合型实验。

本书适合作为各类高校非计算机专业计算机基础课程的实验教材或各类计算机培训班的参考教材,也可供各类计算机应用人员阅读参考。

本书封面贴有清华大学出版社防伪标签,无标签者不得销售。

版权所有,侵权必究。侵权举报电话:010-62782989 13701121933

### 图书在版编目(CIP)数据

计算机应用基础实验指导/刘云翔等编著.—3版.—北京:清华大学出版社,2017  
(高等院校信息技术应用型规划教材)  
ISBN 978-7-302-48153-9

I. ①计… II. ①刘… III. ①电子计算机—高等学校—教学参考资料 IV. ①TP3

中国版本图书馆CIP数据核字(2017)第202068号

责任编辑:孟毅新  
封面设计:傅瑞学  
责任校对:赵琳爽  
责任印制:沈 露

出版发行:清华大学出版社

网 址: <http://www.tup.com.cn>, <http://www.wqbook.com>

地 址:北京清华大学学研大厦A座 邮 编:100084

社总机:010-62770175 邮 购:010-62786544

投稿与读者服务:010-62776969, [c-service@tup.tsinghua.edu.cn](mailto:c-service@tup.tsinghua.edu.cn)

质量反馈:010-62772015, [zhiliang@tup.tsinghua.edu.cn](mailto:zhiliang@tup.tsinghua.edu.cn)

课件下载: <http://www.tup.com.cn>, 010-62770175-4278

印 装 者:北京国马印刷厂

经 销:全国新华书店

开 本:185mm×260mm 印 张:13 字 数:298千字

版 次:2011年9月第1版 2017年8月第3版 印 次:2017年8月第1次印刷

印 数:1~4000

定 价:33.00元

---

产品编号:076773-01



## 第3版前言

随着信息技术的不断发展,大学生的计算机操作能力、创新能力需要与时俱进,在教学过程中,实践教学不可忽视。为此,我们编写了本实验指导,与《计算机应用基础(第3版)》(刘云翔主编,清华大学出版社出版)配套使用。

本书的主要内容依据教育部计算机基础课程教学指导分委员会的最新基本要求编写。包括操作系统与 Windows 基础、办公软件 Office 基础、局域网与 Internet 基础、多媒体设置与常用多媒体操作基础、网页制作 Dreamweaver 基础等。

本书与主教材既相互关联,又各自独立。主要对主教材中的实验内容加以扩展,为学生上机实验提供有效的指导。全书包括 22 个实验,涉及 Windows XP/7、Word、Excel、PowerPoint、Access、Photoshop、Dreamweaver、Flash 等软件,以验证型实验与设计型实验为主,同时也提供了综合型实验。

书中的实验主要涉及大学计算机基础必须知晓、必须学会的内容,教师可根据实际教学情况,向学生布置相应上机课程的实验内容。

本书的主要内容如下:

实验一、实验二涉及 Windows XP 操作系统的操作及维护。

实验三、实验四涉及 Windows 7 操作系统的操作及维护。

实验五为 Internet 应用。

实验六至实验十四为多媒体技术实验,涉及 Photoshop 图像编辑、Flash 动画制作、Dreamweaver 入门及文本网页设计、图文混排及超链接设计、多媒体与表单设计等内容。

实验十五、实验十六涉及 Word 入门及输入技巧、文字及段落排版、表格和数学公式编辑与格式设置、图片及其他对象的编辑与排版等内容。

实验十七、实验十八涉及 Excel 输入技巧、公式、函数、单元格引用、图表的创建与设置、数据处理等内容。

实验十九、实验二十涉及 PowerPoint 演示文稿和幻灯片的创建、编辑及格式设置等内容。

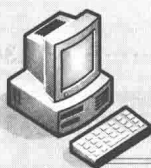
实验二十一为 Access 数据库基本操作实验,涉及数据库的建立以及数据表的建立等内容。

实验二十二为常用工具软件操作实验,涉及常用维护软件的使用等。

本书由刘云翔、王志敏、黄春华、朱栩、郭文宏、柏海芸、王栋、马英编著。由于计算机技术发展较快,加上编者水平有限,书中难免有不足之处,恳请广大读者批评指正。

编者

2017年7月



# 目 录

## 第一篇 计算机基础科学知识

实验一	Windows XP 基本操作 .....	1
实验二	Windows XP 文件操作及应用 .....	12
实验三	Windows 7 基本操作 .....	21
实验四	Windows 7 文件操作及应用 .....	34
实验五	Internet 应用 .....	43

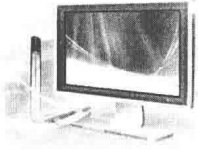
## 第二篇 多媒体技术篇

实验六	Photoshop 图像编辑 .....	46
实验七	Photoshop 图像处理 .....	57
实验八	图像处理综合应用 .....	65
实验九	Flash 动画基础 .....	68
实验十	Flash 动画制作 .....	77
实验十一	动画制作综合应用 .....	86
实验十二	Dreamweaver 入门及文本网页设计 .....	89
实验十三	图文混排及超链接设计 .....	101
实验十四	网页设计综合应用 .....	108

## 第三篇 办公自动化软件基础及应用

实验十五	Word 基本操作(一) .....	112
实验十六	Word 基本操作(二) .....	125

实验十七	Excel 基本操作(一)	134
实验十八	Excel 基本操作(二)	145
实验十九	PowerPoint 基本操作(一)	153
实验二十	PowerPoint 基本操作(二)	174
实验二十一	Access 数据库基本操作	187
实验二十二	常用工具软件综合实训	197
附录		201
参考文献		202



## 实验一

## Windows XP 基本操作

### 一、实验目的

1. 掌握 Windows XP 的启动、关闭操作。
2. 掌握 Windows XP 桌面、窗口和菜单的组成和操作。
3. 掌握 Windows XP 控制面板的设置。
4. 掌握 Windows XP 的一些基本参数设置。

### 二、实验指导

#### 1. Windows XP 的启动

##### 1) Windows XP 的正常启动

检查计算机连接设备,先开启显示器电源,再开启主机电源。

##### 2) 进入 Windows XP 安全模式

启动 Windows XP 时,按 F8 键,在 Windows 高级选项菜单中使用键盘上的 ↑ 键或 ↓ 键将白色光带移动到“安全模式”选项上,按 Enter 键进入安全模式。

##### 3) Windows XP 重新启动的操作

方法一:按主机箱上的 Reset 键。

方法二:启动 Windows XP 后,连续按两次 Ctrl+Alt+Delete 组合键。

#### 2. Windows XP 的关闭

- (1) 保存所有需要保存的数据。
- (2) 关闭所有正在运行的应用程序。
- (3) 关闭计算机。

单击“开始”按钮,选择“开始”菜单中的“关闭计算机”命令,在弹出的“关闭计算机”界面中,单击“关闭”按钮,如图 1.1 所示(如果单击“重新启动”按钮,则在不关闭主机电源的情况下重新启动 Windows XP;如果单击“待机”按钮,则 Windows XP 进入睡眠状态,节省计算机电量和资源,而键盘上的任意键或动一下鼠标就可以随时恢复正常状态)。

### 3. Windows XP 桌面操作

Windows XP 中将整个屏幕称为桌面,这是用户操作的工作环境,如图 1.2 所示。

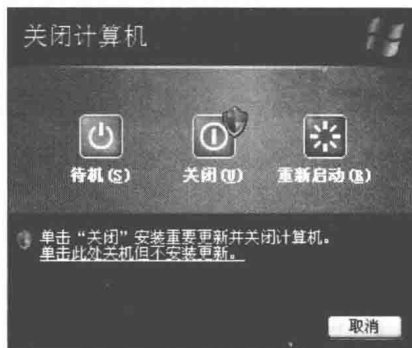


图 1.1 “关闭计算机”界面



图 1.2 Windows XP 桌面

#### 1) 桌面图标操作

在桌面的左边有若干个上面是图形、下面是文字说明的组合,这种组合称为图标。用户可以双击图标来打开相应的程序,或者右击图标并在弹出的快捷菜单中选择“打开”命令来执行相应的程序。



## 2) 整理桌面图标

右击桌面空白处,在弹出的快捷菜单中选择“排列图标”命令,可对图标按名称、按类型、按大小、按修改时间或以自动排列等方式进行排列。

## 3) “开始”按钮操作

位于桌面左下角带有 Windows 图标的按钮就是“开始”按钮。单击“开始”按钮后,就会显示“开始”菜单,如图 1.3 所示。利用“开始”菜单可以运行程序、打开文档及执行其他常规操作。用户所要做的工作几乎都可以通过它来完成。

## 4) 任务栏主要操作

任务栏通常放置在桌面的最下端,如图 1.4 所示。任务栏包括“开始”按钮、快速启动栏、任务切换栏和指示器栏 4 部分。



图 1.3 Windows XP“开始”菜单



图 1.4 Windows XP 任务栏

(1) 任务栏属性的设置。右击任务栏空白处,在打开的快捷菜单中选择“属性”命令,弹出“任务栏和「开始」菜单属性”对话框。

在“任务栏”选项卡中用户可以对锁定任务栏、自动隐藏任务栏、将任务栏保持在其他窗口的前端、分组相似任务栏按钮、显示快速启动和显示时钟、隐藏不活动的图标等选项进行设置。在“「开始」菜单”选项卡中用户可以对开始菜单的风格进行设置。设置完成后,单击“确定”按钮,注意变化。

(2) 任务栏高度的调整。将鼠标指针指向任务栏的上边缘处,待鼠标指针变成双向箭头形状时,用鼠标上下拖动可以改变任务栏的高度,但最高只可调整至桌面的 1/2 处。

(3) 任务栏位置的调整。任务栏默认位置在桌面的底部,如果需要也可以将任务栏移动到桌面的顶部或两侧。方法是将鼠标指向任务栏的空白处,向桌面的顶部或者两侧拖动释放。

(4) 快速启动栏项目的调整。将桌面图标直接拖向任务栏的快速启动栏区域内,就可将其加入到快速启动栏内。同样也可以将快速启动栏内的图标拖到桌面上,或者右击快速启动栏内的某一图标,并从弹出的快捷菜单内选择“删除”命令,即可将该图标从快速启动栏内删除。

## 4. 设置显示属性

(1) 在桌面空白处右击,并在弹出的快捷菜单中选择“属性”命令,可以设置具有个性化的桌面属性,如图 1.5 所示。

(2) 选择“主题”选项卡,单击“主题”下拉列表框的下三角按钮,选择“Windows 经典”选项,单击“确定”按钮,观察桌面变化。

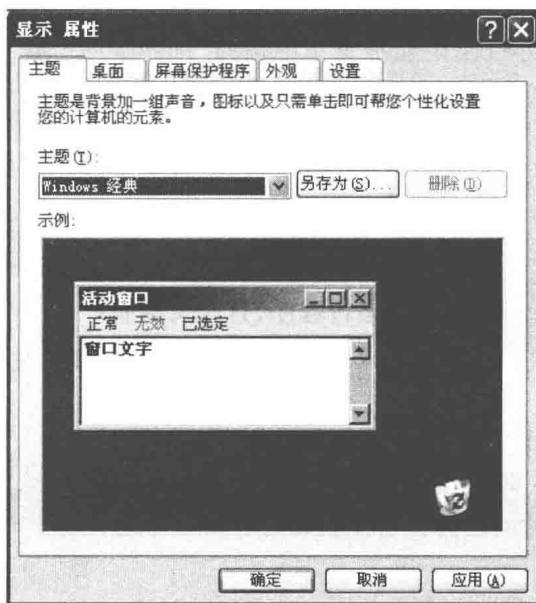


图 1.5 “主题”选项卡

(3) 选择“桌面”选项卡,在“背景”下拉列表框中选择一幅系统默认的图片或将自己喜爱的图片作为桌面墙纸,并选择居中或平铺或拉伸显示方式,单击“确定”按钮,观察桌面变化。

(4) 选择“屏幕保护程序”选项卡,在“屏幕保护程序”下拉列表框中选择任意一种屏幕保护程序,如“三维飞行物”,单击“预览”按钮,预览屏幕保护程序。并调整等待时间,如 5 分钟,也可以选中“在恢复时使用密码保护”复选框,单击“确定”按钮即可完成屏幕保护程序的设置。

(5) 选择“外观”选项卡,并选择“窗口和按钮”下拉列表框中的“Windows 经典样式”选项,选择“色彩方案”下拉列表框中的“银色”选项,选择“字体大小”下拉列表框中的“大字体”选项,单击“确定”按钮,观察窗口变化。

(6) 选择“设置”选项卡,如图 1.6 所示。调整屏幕分辨率滑块,设置屏幕的分辨率为  $800 \times 600$  像素,选择“颜色质量”下拉列表框中的“最高(32 位)”选项,单击“确定”按钮,观察桌面视觉效果的变化。

## 5. 图标和快捷方式操作

(1) 选定图标或快捷方式:单击某一图标,该图标颜色变深,即被选定。

(2) 移动图标或快捷方式:将鼠标指针移动到某一图标上,拖动图标到某一位置后再释放,图标就被移动到该位置。

(3) 执行图标或快捷方式:双击图标或快捷方式就会执行相应的程序或文档。

(4) 复制图标或快捷方式:要把窗口中的图标或快捷方式复制到桌面上,可以按住 Ctrl 键不放,然后拖动图标或快捷方式到指定的位置上,再释放 Ctrl 键和鼠标,即可完成图标或快捷方式的复制。

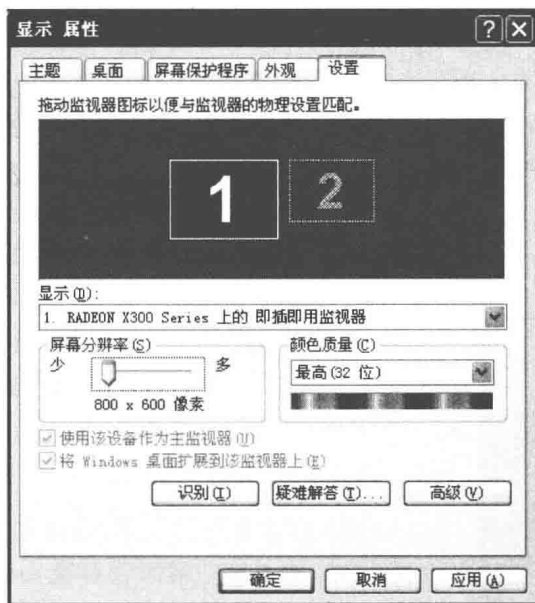


图 1.6 “设置”选项卡

(5) 删除图标或快捷方式：先选定要删除的图标或快捷方式，按键盘上的 Delete 键即可删除。

(6) 快捷方式的建立：右击对象，在弹出的快捷菜单中选择“发送到桌面快捷方式”命令。

## 6. 窗口操作

### 1) 移动窗口的操作

方法一：双击“我的电脑”图标，打开图 1.7 所示窗口，然后直接拖动窗口的标题栏到指定的位置。

方法二：双击“我的电脑”图标，打开图 1.7 所示窗口，按 Alt+Space 组合键，打开“系统控制”菜单，使用箭头键选择“移动”命令。然后再次使用箭头键将窗口移动到指定的位置上，按 Enter 键即可。

### 2) 窗口最大化、最小化操作

#### (1) 最大化窗口。

方法一：打开“我的电脑”窗口，单击窗口标题栏右上角的“最大化”按钮。

方法二：打开“我的电脑”窗口，并打开“系统控制”菜单，然后选择“最大化”命令。

方法三：打开“我的电脑”窗口，双击窗口标题栏，可以使窗口在窗口最大化和恢复原状之间切换。

#### (2) 最小化窗口。

方法一：打开“我的电脑”窗口，单击窗口标题栏右上角的“最小化”按钮。

方法二：打开“我的电脑”窗口，并打开“系统控制”菜单，然后选择“最小化”命令。

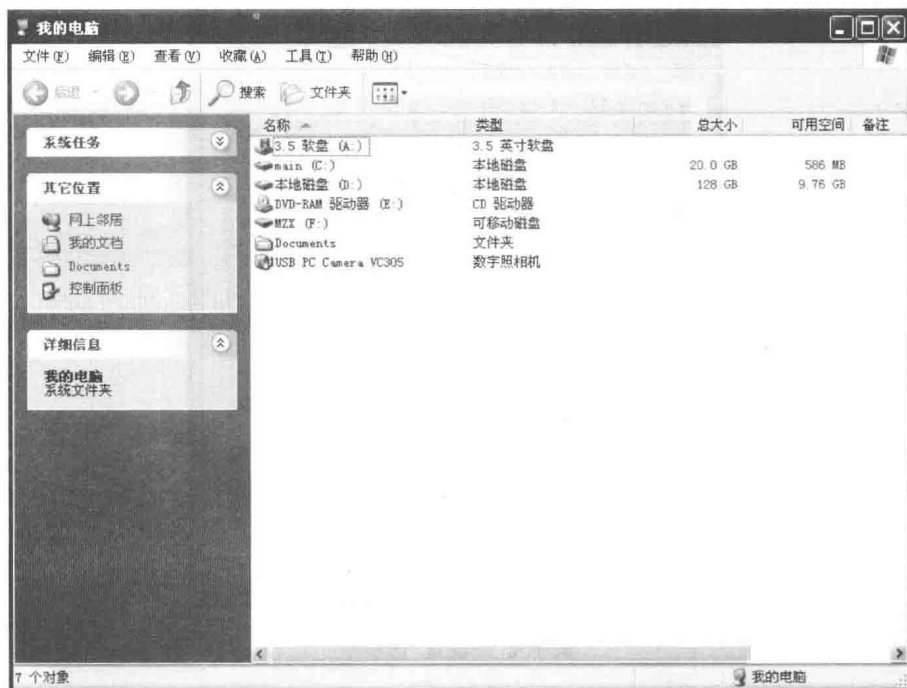


图 1.7 “我的电脑”窗口

方法三：单击任务栏中的应用程序图标，可以使窗口在窗口最小化和恢复原状之间切换。

### 3) 改变窗口尺寸的操作

打开“我的电脑”窗口，移动鼠标指针到窗口边框处，待指针变成双向箭头形状时拖动，可改变窗口尺寸为任意大小。

### 4) 窗口滚动条的操作

打开“我的电脑”窗口，缩小“我的电脑”窗口，使窗口的右边及下边都出现滚动条。拖动滚动条，查看窗口中的信息。

### 5) 窗口关闭的操作

方法一：打开“我的电脑”窗口，单击窗口标题栏上的“关闭”按钮。

方法二：打开“我的电脑”窗口，单击窗口标题栏左上角的控制菜单图标，选择“关闭”命令。

方法三：打开“我的电脑”窗口，右击窗口标题栏，在弹出的控制菜单中，选择“关闭”命令。

方法四：打开“我的电脑”窗口，按 Alt+F4 组合键。

方法五：打开“我的电脑”窗口，右击任务栏中的“窗口”图标，在弹出的快捷菜单中，选择“关闭”命令。

方法六：打开“我的电脑”窗口，并打开“文件”菜单，选择“关闭”命令。

## 7. 菜单和快捷菜单操作

(1) 打开“我的电脑”窗口，逐个执行菜单栏中各菜单命令，熟悉各菜单命令的作用。

(2) 在菜单栏中选择“查看”→“详细信息”命令,观察窗口中文件和文件夹的显示方式。

(3) 在菜单栏中选择“查看”→“缩略图”命令,观察窗口中文件和文件夹的显示方式。

(4) 在菜单栏中选择“帮助”→“帮助和支持中心”命令,弹出“帮助”对话框,在其中找到 Windows XP 的简单使用说明,然后关闭“帮助”对话框。

(5) 右击 Windows XP 桌面的空白处,在弹出的快捷菜单中选择“属性”命令,弹出“显示属性”对话框,然后关闭“显示属性”对话框。

(6) 在桌面上右击“我的电脑”图标,在弹出的快捷菜单中选择“属性”命令,弹出“系统属性”对话框,然后关闭“系统属性”对话框。

(7) 关闭“我的电脑”窗口。

## 8. 控制面板操作

### 1) 控制面板的启动

启动控制面板的方法很多,最常用的有以下 3 种。

方法一: 在 Windows 资源管理器左窗格中,单击“控制面板”图标。

方法二: 选择“开始”→“设置”命令,选择“控制面板”选项。

方法三: 在“我的电脑”窗口中,双击“控制面板”图标。

控制面板启动后,出现图 1.8 所示的窗口。“控制面板”窗口列出了 Windows 提供的所有用来设置计算机的选项,常用的选项包括“日期、时间、语言和区域设置”“添加/删除程序”“声音、语音和音频设备”等。

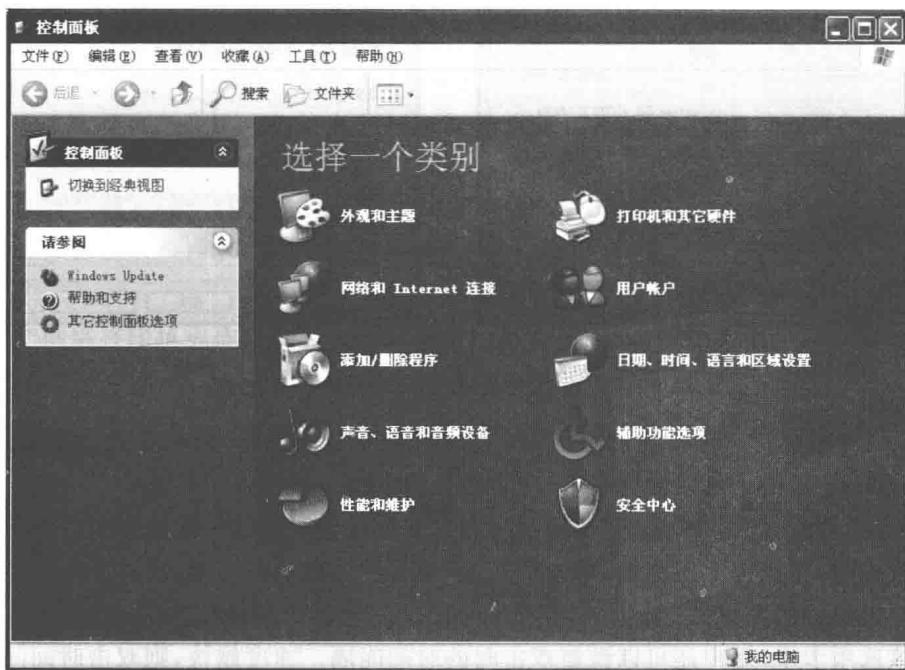


图 1.8 “控制面板”窗口

## 2) 系统管理

启动控制面板后,单击“性能和维护”图标,接着单击“系统”图标,弹出图 1.9 所示的对话框。

在“常规”选项卡中,用户可以看到当前计算机系统的 Windows 版本、注册信息、CPU 型号以及内存容量等信息。

在“计算机名”选项卡中,用户可以设置计算机的标识,也即在网络上访问这台计算机时应使用的名称。

在“硬件”选项卡中,如果用户想添加新硬件,可以选择“添加硬件向导”选项帮助用户添加新硬件。

此外,用户也可以设置“高级”“系统还原”“自动更新”“远程”等属性。

## 3) 鼠标设置

启动控制面板后,单击“打印机和其他硬件”图标,接着单击“鼠标”图标,弹出图 1.10 所示的对话框。



图 1.9 “系统属性”对话框

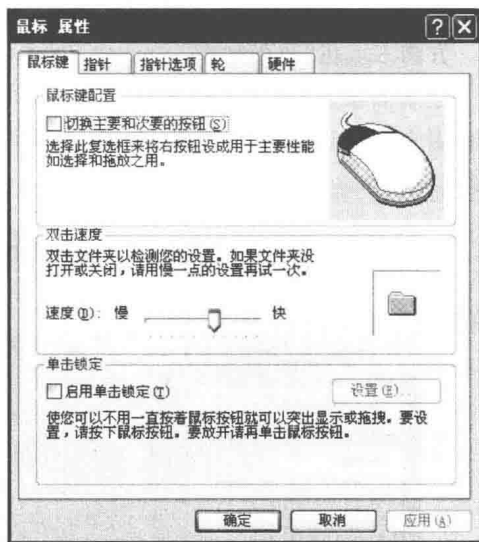


图 1.10 “鼠标属性”对话框

(1) 设置鼠标键。通常人们习惯用右手使用鼠标进行操作,但也有人习惯使用左手,因此 Windows 提供了可以设置右手、左手鼠标的方法。

在“鼠标键配置”组中,选中“切换主要和次要的按钮”复选框,则选择了左手鼠标。再次使用鼠标时,在操作上所称的“单击”“双击”均为使用鼠标的右键,而弹出快捷菜单的方法则为单击鼠标的左键。

在该选项卡中,用户还可以调整双击时的时间间隔。速度越快,则双击时间间隔的时间就要求越短。调整方法是拖动表示速度的滑块到适当的位置,调整好后再可以双击右侧的文件夹图标来测试双击的速度。

(2) 鼠标指针的设置。在“鼠标 属性”对话框中选择“指针”选项卡中,用户可以在“方案”下拉列表框中选择一种鼠标外形方案,也可以在“自定义”下拉列表框中选择一种状态,再单击“浏览”按钮来单独为那种状态选择一种指针形状,最后单击“确定”按钮。

#### 4) 声音设置

(1) 在“控制面板”窗口中单击“声音、语音和音频设备”图标,接着单击“声音和音频设备”图标,弹出图 1.11 所示的“声音和音频设备 属性”对话框。

(2) 选择“声音”选项卡,在“声音方案”下拉列表框中选择声音方案;在“程序事件”下拉列表框中,选择需要发出声音的事件;在“声音”下拉列表框中,选择该事件发生时需要发出的声音,并单击“确定”按钮。

(3) 在“音量”选项卡中,选中“静音”复选框将取消声音。若选中“将音量图标放入任务栏”复选框,则在任务栏右下角区域将出现一个小喇叭图标,单击该图标可以调整音量或关闭声音,双击该图标可以打开“音量控制”对话框。

#### 5) 打印机设置

打印机是常用的一种输出设备,下面介绍通过“控制面板”窗口进行添加打印机的方法。

(1) 在“控制面板”窗口中单击“打印机和其他硬件”图标,然后在“打印机任务”组中选择“添加打印机”选项,则进入“添加打印机向导”程序,如图 1.12 所示。

选择“连接到这台计算机的本地打印机”单选按钮则指将打印机与用户正设置的机器相连接。

选择“网络打印机或连接到另一台计算机的打印机”单选按钮是指打印机没有连接在用户正使用的计算机上,而是连接在通过网络连接的其他计算机上。

(2) 单击“下一步”按钮,设定打印机的连接端口。一般选 LPT1,再单击“下一步”按钮。

(3) 选择打印机厂商与打印机型号,该步骤为安装打印机的驱动程序。若列表中没有对应的打印机型号和厂商,则应选择从磁盘安装方式。

(4) 在出现的对话框中为该打印机设定一个名称。

(5) 单击“下一步”按钮后选择是否打印测试页。

(6) 单击“完成”按钮,弹出了刚刚安装完的打印机的有关信息。

#### 6) 安装字体

方法一:启动“控制面板”窗口,单击“外观和主题”图标,并单击左任务栏的“字体”图

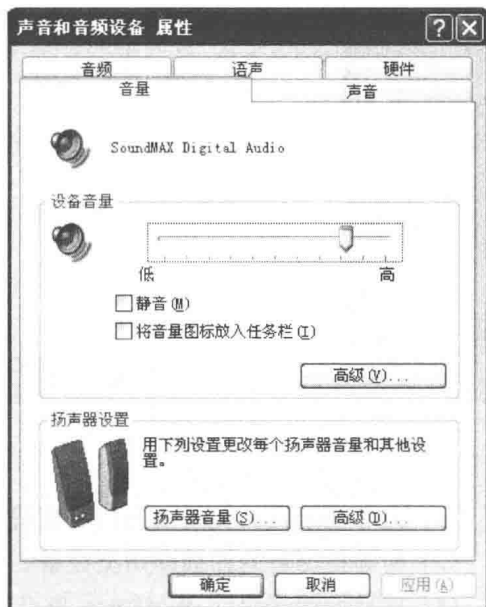


图 1.11 “声音和音频设备 属性”对话框

标。在弹出的“字体”窗口中选择“文件”→“安装新字体”命令,然后在弹出的对话框中指明存放新字体的路径,并选中“将字体复制到 Fonts 文件夹”复选框。

方法二:把新字体文件粘贴到系统盘文件夹里,如 C:\WINDOWS\Fonts\,系统会自动安装。

### 7) 添加新硬件

(1) 单击控制面板上“打印机和其他硬件”图标,在“打印机和其他硬件”窗口左侧任务区选择“添加硬件”选项,则会打开图 1.13 所示的“添加硬件向导”对话框。



图 1.12 添加打印机向导

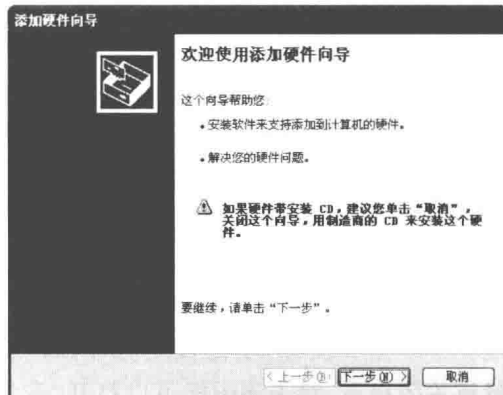


图 1.13 “添加硬件向导”对话框

(2) 向导提示用户关闭所有的应用程序。

(3) 向导检测新的即插即用型设备。

(4) 向导询问是否让 Windows 自己检测新的即插即用兼容型设备,一般用户单击“是”按钮让系统检测。

(5) 如果检测到了新的硬件设备,向导会显示检测到的新设备,再进行安装。

(6) 如果检测不到新的硬件设备,则必须手工安装,需要用户选择硬件类型、产品厂商和产品型号。

## 三、实验内容

1. 通过实验指导,练习 Windows XP 的启动、关闭基本操作。
2. 通过实验指导,练习图标、快捷方式、“开始”按钮、任务栏的操作方法和步骤。
3. 通过实验指导,练习窗口、菜单、对话框等内容的操作方法和步骤。
4. 通过实验指导,练习控制面板的设置,包括系统设置、鼠标设置、声音设置、打印机设置、添加字体、添加新硬件等。
5. 试调整计算机桌面系统的布置,移动并重新排列图标。
6. 将活动窗口的背景设为浅灰色。
7. 将显示分辨率设为 1024×768 像素,16 位颜色质量。



## 四、实验后思考

1. 中文 Windows XP 窗口主要由哪些部分组成？
2. 有哪些方法可以增加或减少图标？
3. 窗口和对话框有什么联系和区别？
4. 在中文 Windows XP 中，鼠标有多种操作方式，总结一下单击、双击、拖动等通常用在什么场合？在什么情况下使用鼠标右键？
5. 在一些菜单命令中，有些命令是深色，有些命令是暗灰色，有些命令后面还跟字母或组合键，它们分别表示什么含义？
6. 剪贴板的作用与功能是什么？怎样使用剪贴板进行信息传递实现信息共享？
7. 在浏览栏中，“+”“-”各代表什么？
8. 如果把某一图标的快捷方式删除，原程序会怎样？
9. 属性是“只读”的含义是什么？
10. 实验后有何体会和收获？