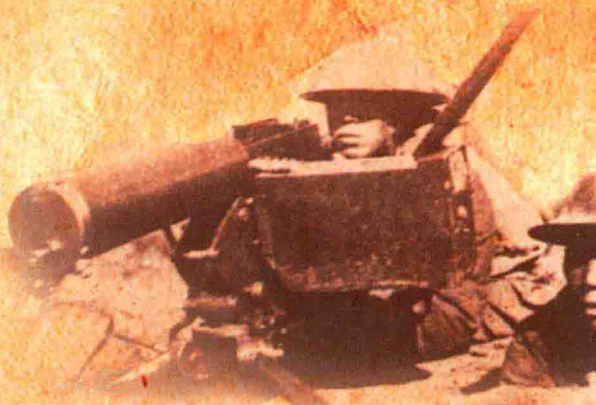


经典战史回眸 抗战系列



# 鏖战鲁苏

徐州会战

童屹立 著



WUHAN UNIVERSITY PRESS

武汉大学出版社

经典战史回眸 抗战系列

# 鏖战鲁苏

徐州会战

童屹立 著



WUHAN UNIVERSITY PRESS

武汉大学出版社

## 图书在版编目(CIP)数据

鏖战鲁苏:徐州会战/童屹立著. —武汉:武汉大学出版社,2017.9  
经典战史回眸. 抗战系列

ISBN 978-7-307-19709-1

I. 鏖… II. 童… III. 徐州会战(1938)—史料 IV. K265.210.6

中国版本图书馆 CIP 数据核字(2017)第 226132 号

责任编辑:王军风

责任校对:鄢春梅

版式设计:马 佳

---

出版发行: **武汉大学出版社** (430072 武昌 珞珈山)

(电子邮件: cbs22@whu.edu.cn 网址: www.wdp.com.cn)

印刷: 武汉中科兴业印务有限公司

开本: 720 × 1000 1/16 印张: 24.75 字数: 503 千字

版次: 2017 年 9 月第 1 版 2017 年 9 月第 1 次印刷

ISBN 978-7-307-19709-1 定价: 60.00 元

---

版权所有, 不得翻印; 凡购我社的图书, 如有质量问题, 请与当地图书销售部门联系调换。

# 目 录

第一章	鲁南反击战 .....	001
第二章	滕县附近的战斗 .....	021
第三章	临沂战役 .....	060
第四章	血战台儿庄（一） .....	090
第五章	血战台儿庄（二） .....	138
第六章	血战台儿庄（三） .....	183
第七章	峄县附近的战斗 .....	227
第八章	兰陵镇、禹王山附近的战斗 .....	244
第九章	连防山、大袁庄附近的战斗 .....	287
第十章	峄县东南地区的战斗 .....	296
第十一章	南、北涝沟附近的战斗 .....	316
第十二章	徐州突围 .....	354
参考书目	.....	387

# 第一章 鲁南反击战

## 日军侵占山东大部地区

日军华中方面军于1937年12月13日攻占南京后，日本陆军首脑的侵略气焰更为嚣张，同意了华北方面军提出的立即向山东发起进攻的意见。12月18日，日军参谋本部正式命令华北方面军进攻济南。23日晚，该方面军第2军以第10师团及本川旅团渡过黄河，突破守军黄河防线，进攻济南。当时，守卫山东的中国守军为韩复榘的第3集团军。第3集团军总司令韩复榘面对日军的凶猛攻势，自知不敌，便决定放弃济南，并命令第3集团军各部向南撤退，以保存实力。他本人于24日由济南退往泰安，第3集团军主力也纷纷南撤，26日日军攻占济南。

日军第2军发现第3集团军主力向济南以南后撤后，认为其已丧失战斗意志。这样，该军攻占济南后，继续以本川旅团及第10师团向济宁—蒙阴一线追击。此时，蒋介石电令韩务必将第3集团军主力分布于泰安到临沂一带，尽力迟滞日军，但韩并未依令行事，继续后撤。这样日军的攻

击进展较为顺利，本川旅团顺着济南东面地区南下，1938年1月4日占领蒙阴，5日又占领历山；第10师团沿着津浦线南下，1938年1月1日攻占肥城、泰安，4日攻占兖州、曲阜。随后，该师团又以步兵第63联队沿津浦路干线向邹县追击。由于第3



▲第五战区副司令长官兼第3集团军总司令韩复榘上将。

集团军舍弃津浦路，向鲁西南撤退，致使津浦路正面大门洞开。这样第63联队进攻异常顺利，几乎没受到任何抵抗即于1月6日占领邹县。

### 矶谷廉介

日本兵库县人，1886年9月3日出生。1904年10月24日毕业于日本陆军军官学校第16期，1915年12月11日陆军大学第27期毕业。1967年4月26日亡故。

- |             |                  |
|-------------|------------------|
| 1916年8月18日  | 参谋本部附勤务          |
| 1917年2月15日  | 参谋本部员            |
| 1917年8月6日   | 参谋本部附            |
| 1918年12月25日 | 参谋本部员            |
| 1920年8月10日  | 晋升陆军步兵少佐         |
| 1921年4月20日  | 步兵第13联队附         |
| 1922年8月15日  | 步兵第13联队大队长       |
| 1924年2月4日   | 第1师团参谋           |
| 1924年8月20日  | 晋升陆军步兵中佐         |
| 1925年8月7日   | 参谋本部附            |
| 1928年5月16日  | 临时第6师团司令部附       |
| 1928年8月10日  | 晋升陆军步兵大佐，步兵第7联队长 |
| 1930年3月6日   | 第1师团参谋长          |
| 1931年8月1日   | 教育总监部第2课长        |
| 1932年4月11日  | 陆军省人事局补任课长       |
| 1932年9月17日  | 兼陆军兵器本厂附         |
| 1933年3月18日  | 晋升陆军少将，陆军兵器本厂长附  |
| 1933年8月1日   | 参谋本部第2部长         |
| 1935年3月15日  | 中国公使馆附武官         |
| 1935年5月17日  | 中国大使馆附武官         |
| 1936年3月23日  | 陆军省军务局长兼军事参议院干事长 |
| 1936年4月25日  | 兼军事调查部长          |
| 1936年12月1日  | 晋升陆军中将           |
| 1937年3月1日   | 第10师团长           |
| 1938年6月18日  | 关东军参谋长           |



1939年9月7日	参谋本部附
1939年11月15日	待命
1939年12月1日	转为预备役
1942年1月19日	香港占领地总督
1944年12月16日	召集解除

中国抗战时期，他参与的侵略作战有津浦线作战、山东作战、徐州会战等。

1939年9月23日获得勋一等瑞宝章，1940年4月29日获得勋一等旭日大绶章。

7日早晨，日军第10师团第39联队主力（欠第3大队（欠第11、12中队））也从兖州出发，沿兖济支线向运河前方的重要据点济宁攻击前进。此时第3集团军已将主力撤至成武、单县、曹县一带，其辎重也运往河南漯河、舞阳附近，仅以第74师和第29师的一个旅守卫济宁及其附近的运河一线。8日晚，第39联队第1大队从西北角的缺口攻入济宁城内，却受到守军的持续反击，伤亡较大，只得退到城外的村落休整，准备而后的攻击。11日下午，第39联队主力在绝对优势的炮兵、航空兵支援下，再次攻入济宁城内。守军孤立无援，渐渐顶不住了，被迫退至金乡，济宁遂落入了日军手中。当晚第39联队第3大队也赶到济宁。17日下午，该大队第10中队（配属1个重机枪小队）占领汶上。

随后，日军第2军停止在济宁—邹县—凤凰山—历山—蒙阴一线，以第10师团确保黄河以南、邹县以北的津浦线两侧地区；以刚从保定附近调来的第5师团确保周村以东的胶济线两侧地区；本川旅团等临时配属部队则返回原部队归建。

据日军《第2军状况概要》记载，

1937年12月下旬的黄河渡河作战中，第10师团战死44人，负伤113人，计伤亡157人；本川旅团战死16人，负伤53人，计伤亡69人；第2军直属部队战死6人，负伤23人，计伤亡29人。日军合计战死66人，负伤189人，计伤亡255人。1937年12月下旬至1938年1月中旬的向曲阜、蒙阴一线追击战中，第10师团战死31人，负伤129人，计伤亡160人；本川旅团战死17人，负伤28人，计伤亡45人；第2军直属部队战死7人，负伤15人，计伤亡22人。日军合计战死55人，负伤172人，计伤亡227人。

### 津浦线方面形势的变化

当时，山东省属于第五战区的管辖地区。第五战区司令长官为李宗仁，副司令长官为韩复榘，长官部设于徐州，管辖地区为津浦线两侧及山东省，下属部队有第3集团军、第11集团军、第51军以及位于鲁南、苏北、豫东、皖北各地的军事单位和海军陆战队等。

第3集团军主力退往鲁西南，致使津



▲第五战区司令长官李宗仁上将。

浦线大门洞开。日军第63联队乘虚沿津浦线南下，占领邹县，并处于随时可以进攻的态势，但此时津浦路北段直至徐州，完全空虚，第五战区几乎无兵防守，徐州受到严重威胁。鉴于形势严峻，国民政府军事委员会于1938年1月中旬从第一及第三战区增调第22、第24集团军等部队至第五战区，分别加强了鲁南、苏北的防御力量。而蒋介石于1月11日在开封将韩复榘免职，令第51军军长于学忠继任第3集团军总司令，第12军军长孙桐萱兼任副总司令。于学忠接任第3集团军总司令后，带了数十名随员到达曹县集团军总司令部就任，但他在该集团军没有任何根基，难以指挥韩复榘旧部，不久就回第51军去了。此后实际由孙桐萱代行集团军总司令一职。这期间，韩复榘被送到武汉，提交军

法审判，以违抗命令、擅自撤退罪，依法处以死刑，1月24日执行。

川军第22集团军调到第五战区后，随即奉命开赴滕县南北地区布防，担任津浦路正面的掩护，阻止日军南下。该集团军以第45军为第一线部队，在界河东西香城、九山、王福庄、张庄、后圪、金山之线占领阵地，构筑工事；第41军为第二线部队，集团军总司令部设临城（今薛城）。恰好此时，沿津浦路进攻的日军第63联队也停了下来，在邹县附近构筑工事，转为防御。此后，双方在邹县以南的两下店东西一线保持对峙状态。

当津浦路北段的形势刚缓和，津浦路南段的日军又开始蠢动了。1938年1月15日，日军华中方面军的第13师团一部，由濉县沿津浦路向北进攻明光。明光以南，为湖沼和小山交错的地区，易于防守，可是，该地守军第11集团军第31军是新组建的部队，战斗力较弱，面对日军的凶猛攻势，抵挡不住，逐次退守池河西岸，日军于18日占领明光。1月28日，日军第13师团又兵分三路，大举进攻，相继突破池河防线，进至西岸。守军第31军按李宗仁的命令，将主力西撤至蚌埠西淮南铁路一带，待命侧击北进之敌，以一部兵力在淮河、池河之间进行逐次抗击。

2月1日早晨，日军第116联队继续沿津浦线北上，途中没有遇到像样的抵抗，上午11时30分攻占临淮关。次日早晨，第58、104联队又开始向凤阳发起进攻，经过几个小时的激烈战斗，守军渐渐顶不



住了，被迫撤退，11时日军占领凤阳。随后，日军从东、西、南三个方向包围攻击蚌埠，中午12时30分蚌埠沦陷。2月3日下午，第116联队又占领怀远。

因日军攻势迅猛，第31军节节败退，津浦路南段告急。2月2日，李宗仁令第51军军长于学忠率部开往淮河北岸，接替第31军防务，阻止日军前进。第51军于2月4日到达指定位置布防，东起怀远，西达五河，防线长达百余里。于学忠随即分配战斗任务，第113师固守蚌埠北岸一线，第114师固守临淮关对岸一线，第679团为军预备队。此时，淮河北岸日军已占领怀远，有了立足点，仅因涡河屏障，使第51军可据淮、涡两河防守。

从2月8日起，日军开始渡河北上，却遭到第51军的顽强抵抗，双方在小蚌埠一带进行反复争夺，伤亡均大。战至11日晚，鉴于小蚌埠、临淮关等处河岸阵地多被日军突破，第51军各部伤亡甚重，有的部队已失去控制，于学忠被迫下令所部向淝河附近之何集、新马桥一线撤退。13日，张自忠的第59军赶来增援，在固镇附近占领阵地，阻止日军北进，并接应后撤的第51军部队，这才稳住阵脚。

这时，第五战区又下令新到合肥的第7军，配合第31军对淮河以南上窑、定远等地日军进行侧击，迫使进攻淮河北岸的日军第13师团以一部迅速转到南岸增援，第59军乘机反攻，淮河以北日军在遭受第59军痛击后，又顾忌其侧后威胁，陆续撤回南岸。战至2月20日，第59军基本夺回

淮河北岸原阵地。当晚，由于津浦路北段的形势发生了变化，第59军奉命将淮河北岸防务移交给第51军，然后由固镇东运北调。随后，日军第13师团与北岸中国军队隔河对峙，直至当年5月。

## 汶上附近的战斗

1938年2月上旬，当南线战场中日两军正在蚌埠地区淮河南岸进行激烈的渡河攻守战斗时，第五战区为防止北线日军乘机南下，遵照军事委员会的意图，采取以攻为守的战术，于2月6日命令第3集团军向济宁、第22集团军向邹县发动攻势。各部分别进行反击的准备。

第3集团军代总司令孙桐萱接受的任务主要是以主力攻占济宁；以一部攻占汶上，并向济宁、兖州间实施侧击，策应主力作战。目的是确保陇海铁路的安全和切断津浦铁路北段之交通。

当时，该集团军辖第12军（第22、第20、第81师及独立第28旅）及第55军（第29师及第74师），集团军总司令部驻曹县，第12军驻城武、定陶、嘉祥附近地区，第55军驻金乡附近地区，另有集团军总司令部直属之刘耀庭部游击队在汶上以北的袁口、铁庙镇一带活动。

孙桐萱于2月10日下令，谷良民第22师由定陶大长沟渡过运河，迂回至济宁以北的二十里铺附近，而后向济宁北门进攻；曹福林第55军由金乡渡过运河，向济宁南关进攻，协同第22师收复全城。展书

## 孙桐萱抗战简历

陆军中将。字荫亭，河北省交河县人。1895年出生，1978年病逝。全面抗战爆发时，任第20师师长。

- |            |                  |
|------------|------------------|
| 1937年8月19日 | 第12军军长兼第20师师长    |
| 1938年1月12日 | 第3集团军副总司令兼第12军军长 |
| 1938年6月7日  | 第3集团军总司令兼第12军军长  |
| 1939年      | 兼任豫皖边区游击总指挥      |
| 1942年12月   | 被撤职              |

他参加的战役有津浦线作战、鲁南反击战、徐州会战、武汉会战、1939年冬季攻势作战和1941年的豫南会战等。



堂第81师由开河镇渡过运河，攻击汶上之敌。

此时，济宁日军为步兵第39联队主力（欠第1大队及第5、10中队）及步兵第40联队第1大队（欠第3、4中队），还有一些配属部队，兵力较为雄厚；汶上日军为第39联队第10中队（配属重机枪1个小队、野炮兵第8中队），兵力较为薄弱。而在11日早晨，刘耀庭游击队突然袭击了汶上城的西门。日军汶上守备队虽打退了这次进攻，但游击队并未退去，就在汶上附近与日军对峙。这时，日军还得到情报，有2个师的中国军队正向汶上附近逼近。

步兵第39联队长沼田多稼藏大佐得知情况后，感到汶上的守备过于薄弱了，当晚便派第3大队（欠第9、10中队）、第7

中队及联队炮中队前去增援。这些增援部队于12日凌晨0时从济宁出发，途中没有遇到中国军队，下午3时进入汶上城。

12日夜，第81师由开河镇渡过运河，并选派部队准备趁夜登城。13日凌晨，该师巧妙地利用日军各城门警戒部队的间隙，用2个营分由汶上城西南角、西北角、东北角三面攀登城垣，进行偷袭。至凌晨5时30分，2个营已全部进入汶上城内，同日军展开激烈巷战。而第81师在城外的部队则将汶上城完全包围。

第3大队长堀尾茂光少佐得知中国军队攻入城内，立即以一部担任城内要点的守备，同时以主力反击入城的第81师部队。以下将西南角、西北角、东北角附近的战斗经过分别叙述。

首先说一下西南角附近的战况。第81

## 沼田多稼藏

日本广岛县人，生卒年不详。1912年5月28年毕业于日本陆军军官学校第24期，1919年11月26日陆军大学第31期毕业。

1932年12月18日	关东军参谋
1934年5月7日	驻意大利武官
1935年8月1日	晋升陆军步兵大佐
1936年8月1日	参谋本部附
1936年12月1日	步兵第39联队长
1938年6月22日	第11军参谋副长
1938年7月15日	晋升陆军少将
1939年1月31日	第11军参谋长
1939年8月1日	企画院第1部长
1941年3月1日	晋升陆军中将
1941年4月1日	第3军参谋长
1942年8月1日	第12师团长
1943年10月29日	第2方面军参谋长
1944年12月26日	南方军总参谋长

中国抗战时期，他参与的侵略作战有津浦线作战、山东作战、徐州会战、武汉会战等。

师一部由西南角爬上城墙以后，除留部分人守西南角外，其他的人兵分两部，一路向西门攻击前进，一路向南门攻击前进。

城内东南部的日军第7中队得知中国军队入城后，即以1个小队掩护炮兵，另外各以1个小队，分别对南门及东门方向出击。但向南门附近出击的第7中队第3小队，还是晚了一步，让第81师部队抢先占领了南门。该小队因兵力单薄，无力夺占南门，随后就一直和南门附近的第81师部队对峙。当天下午4时，第7中队主力在东

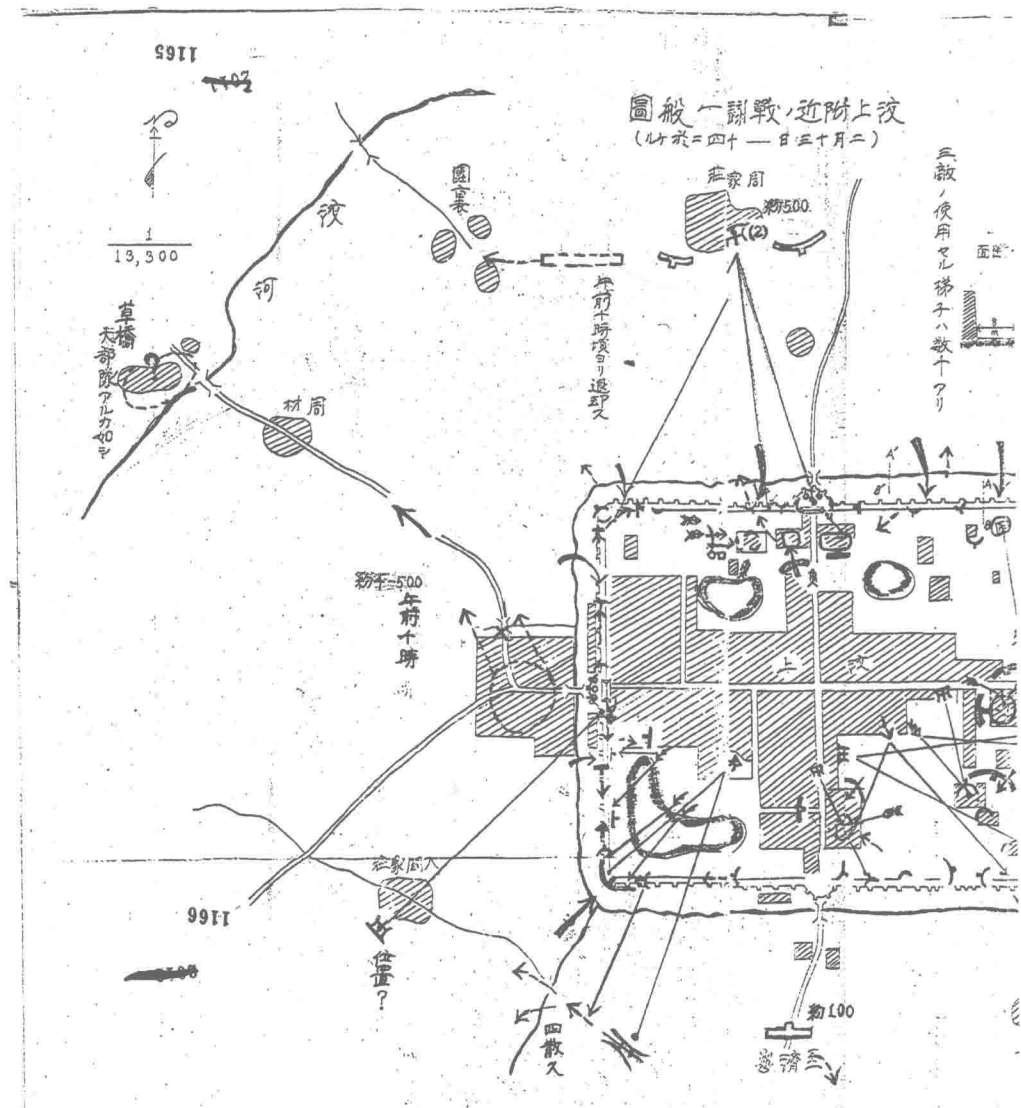
门的战斗告一段落后，转进到南门附近，合并指挥第3小队，在机枪1个小队、1门联队炮的火力支援下，猛攻南门附近的第81师部队，在14日凌晨3时30分以前将其歼灭。

另一方面，守卫西门的第10中队轻机枪1个分队发现中国军队攻上来了，担任指挥的辻曹长立即拿起1挺轻机枪顶在腰部射击，可是中国军队仍利用其射击的死角逐步逼近，双方随即展开激烈的白刃战。混战中，突然一颗手榴弹落在辻曹长

身边爆炸，他被当场炸死。剩下的日本兵则拼死顽抗，好不容易才打退了国兵，保住了西门。

城内西南部的日军第10中队主力得知西门的状况后，便向西门方向前进，但途中却受到来自西面城墙上机枪的猛烈射

击，前进受阻。机枪中队主力见状，在其宿营地南侧附近占领阵地，直接协同第10中队，另以一部推进到城墙上。第10中队在机枪中队的火力支援下，终于将西面城墙及西南角的约100多个中国兵驱逐到城外。随后，第10中队以2个小队确保守备



▲ 日军步兵第39联队第3大队汶上附近战斗要图（部分）。

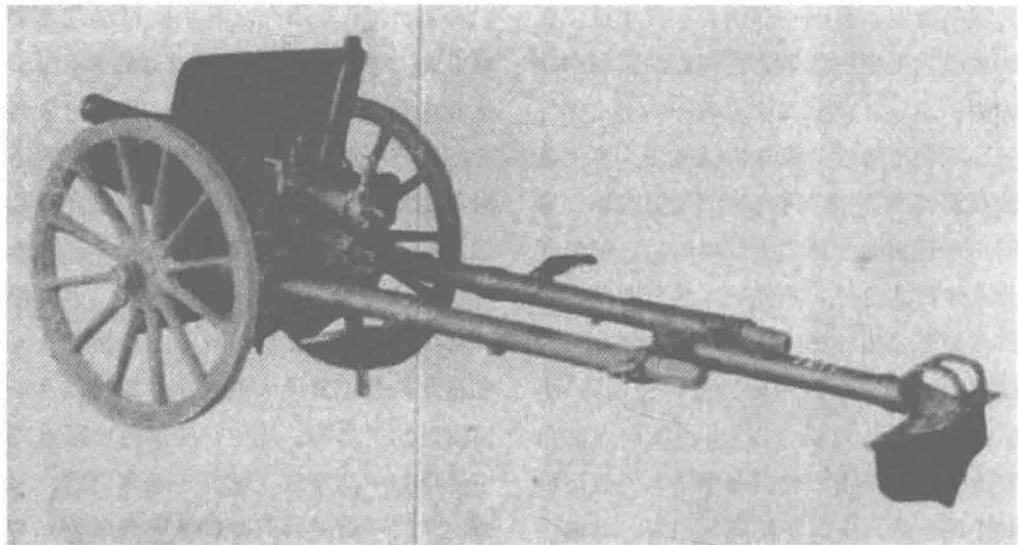
区域的城墙，另以一部配合第11中队方面的战斗。机枪中队主力也转进到第11中队方面。

西北角附近的战斗也很激烈。汶上县城西北隅的宝相寺内有座太子灵踪塔。第81师一部由西北角爬上城墙以后，除留部分人守西北角外，其他的人兵分两部，一路占领塔北侧的民房群，一路占领北门。城西北的日军第11中队得报，便以第3小队向北门附近攻击，以第1小队向西北角攻击，同时以主力攻击占领塔北侧民房群的中国军队。中国军队依托民房、城墙顽强抵抗，并得到城外北方周家庄炮兵营的火力支援，这样尽管日军伤亡很大，却迟迟不能取得进展。配合第11中队进攻北门的冈本机枪小队见状，便借助地形地物的掩护，偷偷地摸到北门西侧的城墙上占领阵地，架好2挺92式重机枪向中国军队猛烈射击。中国军队发现这股日军后，立即通报在城外周家庄的第81师炮兵营。随即一发发炮弹呼啸着直扑向日军，“轰隆”、“轰隆”……随着一阵阵惊心动魄的爆炸声，砖石、瓦块、血肉、弹片横崩乱飞，城墙附近形成一片火海，机枪小队死伤狼藉。小队长冈本少尉看到部下有些动摇，站起身来大声呵斥，却被一枪爆头而亡。可惜的是，炮兵营的炮弹很快便告罄了。第11中队和机枪小队趁机缓过劲来，重新调整了部署，“以一部击灭西北角之敌，以一部固守城墙，以主力攻击城内之敌”。下午3时以后，掘尾大队长、第10中队的1个小队、机枪中队主力、

联队炮1个小队及大队炮小队相继赶来增援。掘尾即以机枪中队从正面、第11中队及大队炮小队从左翼、联队炮1门从两者的中间一起发起进攻。西北角附近的第81师部队在日军的猛攻之下，渐渐支持不住，被迫于当晚撤到城外。

最后说说东北角附近的战况。第81师一部由东北角爬上城墙以后，除留部分人守东北角外，其他人占领东门望楼以及东门附近的民房群。城内东北部的日军第12中队得知中国军队入城并占领东门后，立即向东门附近的第81师部队发起猛攻。不久，第7中队的1个小队也赶来支援。可是，第81师部队凭借民房、望楼的掩护，不断向日军射击，使其难以靠近。这时东北角的第81师部队也向第12中队猛烈开火，使其翼侧大受威胁。掘尾大队长得知第12中队战况不佳，便以1门92式步兵炮配合该中队进攻，对东北角实施炮击，同时小行李给第12中队补充了手榴弹。

天亮的时候，日军联队炮中队在东门附近占领阵地，向东门望楼及东门附近的民房猛烈开火。东门附近的第81师部队在日军炮火下，伤亡很大，无法在这里支撑下去，便陆续向东南角附近的民房群转移。早晨7时，日军发现第81师部队的行动。联队炮中队即向其射击。这时，东门附近的第81师部队大部已转移至东南角附近的民房群，但还有约80人没来得及转移，退路就被炮火切断了，被迫留在东门附近抵抗。与此同时，日军野炮兵第8中队也开始搜寻城墙上的中国机枪，只要发现一



▲日军在侵华战争期间作为联队炮使用的41式山炮。

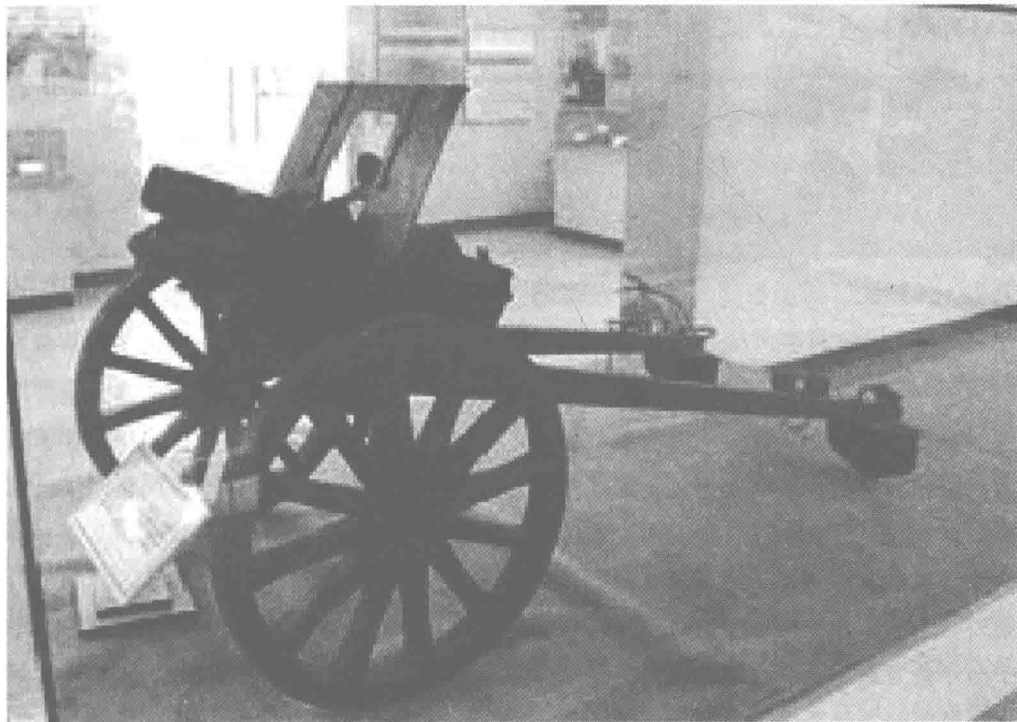
处，立即大举炮击。

第12中队趁势于7时30分完全占领东门，接着以一部攻击东北角，并以主力包围了占领东门附近民房的约80名中国兵。随后，该中队在进攻东门附近民房的时候，施放了大型发烟筒。毒烟弥漫中，日军突入中国军队阵地，俘虏了45名已基本丧失战斗力的中国兵。

从下午1时许开始，日军又以第12中队主力为右翼、第7中队的1个小队为左翼，开始对据守城内东南角民房群的中国军队实施攻击。可是，中国军队在民房墙壁上到处开设枪眼，常常从日军意想不到的位置射击。为此日军大吃苦头，尤其是第7中队的1个分队在行动中，突然受到中国军队猛烈的侧射，全员死伤。第7中队长得报，立即率部救援，但在枪林弹雨中，寸步难行。鉴于这种情况，日军联队炮1个小队将阵地推进到距中国军队阵地

70米远的地方，和大队炮、野炮一起向东南角民房群猛烈射击。若干发炮弹落在民房群中，到处硝烟弥漫，土飞石起，房屋倒塌。民房群顿时成为一片瓦砾场，残垣断壁的废墟中到处横竖着中国官兵的尸体。下午3时许，第7中队的1个小队（欠1个分队）利用炮击效果，占领东南角民房群的一角。但其北侧还有五六十名中国兵顽强抵抗，为此掘尾大队长以第12中队留下来继续对付他们，大队炮小队及联队炮的一部则转进北门，配合第11中队的战斗。第12中队和这支顽强的中国部队一直打到14日凌晨3时30分，才完全占领东南角民房群，这里的中国兵全部战死。这之前，第12中队的1个小队在部分本部传令兵及1门92式步兵炮的配合下，于下午5时以前肃清了在东北角坚持抵抗的数十名中国兵。

经过一天一夜的战斗，双方伤亡均



▲日军在侵华战争期间作为大队炮使用的92式步兵炮。

重。战至14日凌晨3时30分，第81师入城部队除一部退出城外，其余大部战死，第一次攻城战斗失利。第81师主力随即撤到汶上西方的村落进行休整，伺机再次攻城。日军《步兵第39联队作战日志》记载，此次战斗日军战死冈本政哉少尉以下28人，负伤堀尾稔少尉以下75人，而第81师遗尸不下500具。由于日军伤员过多，而军医、卫生兵不足，只得以特务兵替代其职能，夜以继日地进行应急抢救。此次战斗日军还消耗大量的弹药，于是向上级发出急电，要求补给弹药及派出汽车后送伤员。第10师团司令部接到电报后，于14日以内藤中尉指挥的卡车16辆，向汶上守备队补给了弹药、粮秣，还增派了

军医和卫生兵。

16日凌晨，第81师部队约200人在炮兵营掩护下，从汶上的北面城墙入城，再次同日军展开巷战。但终因力量过于悬殊，攻击未能奏效，战至当晚8时30分，入城的200名勇士几乎全部战死，第二次攻城战斗仍告失败。据日军《步兵第39联队作战日志》记载，此次战斗日军战死6名，负伤32名。

17日晨，第81师得知日军已由泰安、兖州、宁阳驰援约二千人以上。由于该师已同汶上日军激战多时，两次浴血登城，官兵伤亡很大，不得已之下，只好向开河镇附近运河之线撤退，汶上附近的战斗至此结束。

## 展书堂抗战简历

陆军少将。字秀文，河南省西华县人。1899年出生，1941年2月3日病逝。行伍出身。全面抗战爆发时，任第81师师长。1939年2月失去军职。他参加的战役有津浦线作战、鲁南反击战、徐州会战、武汉会战等。

## 济宁附近的战斗

当步兵第39联队向汶上派出增援部队后，留在济宁的该联队主力仅剩下联队本部、第2大队（欠第5、7中队）、速射炮中队，但加上步兵第40联队第1大队（欠第3、4中队）和一些配属部队，日军在济宁的守备力量还是较为可观。

当第81师部队第一次进攻汶上的战斗接近尾声的时候，曹福林的第55军也开始进攻济宁。13日晚11时，该军仅以29师171团、74师439团各一部约300人渡河，向济宁火车站等地进行袭扰，未以主力出击，不久即无功而返。

14日，日军又得到情报：“敌人约2个师为夺回济宁，已迫近到济宁西南方三四里的无名河流之线。”因此加强了各

城门的守备。上述情报提到的中国军队2个师应为谷良民的第22师。该师奉命收复济宁后，即从定陶县出发，为避免被日军发现，昼伏夜行，经巨野、嘉祥各县于当日到达济宁运河西岸。谷良民随即作出部署：以第64旅为主攻部队，第66旅为预备队，随师部控制于运河西岸。

当晚，第64旅旅长时同然率领第127、128、129三个团以及配属的山炮连，由济宁西北之大长沟强渡运河，趁月夜经二十里铺到达进攻准备位置。根据事先探明的济宁守敌情况，第64旅决定奇袭济宁城，预定在次日凌晨以第128、129团强行登城。随后，时同然把担任攻城任务的第128团及第129团配置在北关两侧小村庄，准备攻城；又以第127团在二十里铺布防，维护后方交通和阻截汶上日军救援。他本人则率少数随员，于济宁北门

## 谷良民抗战简历

陆军中将。字敬轩，山东省巨野县人。1889年出生，1975年3月20日在北京协和医院病逝。全面抗战爆发时，任第22师师长。

1937年8月19日 第56军军长兼第22师师长

1938年6月30日 军事参议院中将参议（不久去职）

他参加的战役有：津浦线作战、鲁南反击战、徐州会战等。



东北约3华里处树林内设前敌指挥所。副旅长刘青浦率领2名随员，携带电台进入城北约七八里的小村内，专门从事上下左右之间的联络。

午夜过后，第128、129团开始行动，抬着云梯衔枚疾走，向济宁北门进发。凌晨5时左右，两团以北门为界，开始奋勇登城，随后向东门方向扩张战果，拂晓前爬进城约五六个连。可天明后城门楼上的日军加强了戒备，在日军的机枪扫射下，第64旅攻击部队已不能继续爬城。第128团傅副营长带1排人强袭城门楼据点时战死。这时，山炮连为配合第64旅攻城，向城内的日军轰击。可是，山炮连仅有的2门炮是旧架腿式炮，连瞄准器都没有，炮弹年久受潮，许多都不能用，难以命中日军据点，仅能起到鼓舞士气的作用。

日军第39联队长沼田多稼藏得知中国军队入城，即以主力向第64旅入城部队发起反击。双方在北大街及其周围展开激烈的巷战，逐屋争夺。入城部队孤军奋战，伤亡无补充，弹药难补给。战斗到天黑，枪声逐步减弱，进城的勇士伤亡殆尽，攻城战斗以失败告终。据日军《步兵第39联队作战日志》记载，此次战斗日军战死8名，负伤24名。第64旅进攻受挫后，仍将第128、129团配置于济宁北关两侧，伺机再次攻城。

第10师团长矶谷廉介中将得知济宁、汶上附近的情况后，决定先以第39联队（附第40联队第1大队）固守济宁、汶

上，牵制当面的中国军队。同时以第40联队主力（欠第1大队（欠第3、4中队）、第2大队）、独立轻装甲车第10中队及野炮兵第10联队的主力迂回中国军队的侧背，给予其彻底的打击。

为此，该师团还将原配属兵站监的第40联队第2大队归还建制。另外2月17日第2军又将第2兵站汽车队（2个中队）、独立轻装甲车第12中队及野战重炮兵第1旅团（欠第3联队及旅团辎重一部，配属临时野炮兵中队）纳入第10师团长的指挥下。

第40联队主力原驻泰安。当济宁、汶上遇袭后，该联队即向兖州进发，于15日早晨抵达该地集结。上午9时，该联队接到师团命令，命其于运河东侧地区击灭济宁、汶上附近的中国军队。但是，该联队并不打算直接救援济宁、汶上，而是先切断中国攻击部队的退路，再与第39联队协同歼灭中国攻击部队。这样该联队先以先遣队（第3大队为基干）搭乘汽车向大运河桥梁前进，企图切断中国军队退路；主力则于下午2时从兖州向二十里铺急进。

当晚7时，日军先遣队驱逐第127团的少数警戒部队，占领吕庄后，得知二十里铺有四五百名中国兵（第127团的1个营）把守，便以主力向其发起夜袭。起初日军的进攻还算顺利，11时占领二十里铺的一角，但接下来守军的抵抗越来越顽强，日军进展缓慢，直到16日拂晓才完全占领二十里铺。第64旅旅长时同然见日军援军到来，便改变部署，仅以一部监视牵