

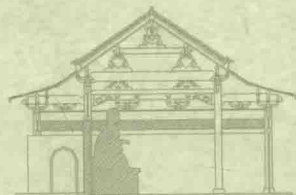
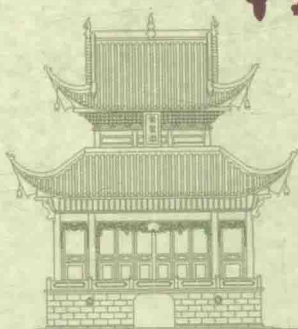
湖南

古代佛教寺院建筑

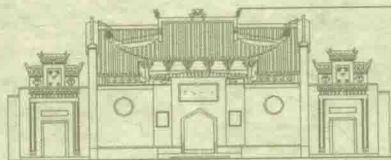
HUNAN

GUDAI FOJIAO SIYUAN

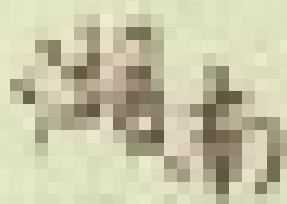
JIANZHU



李旭 著

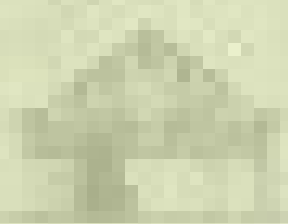
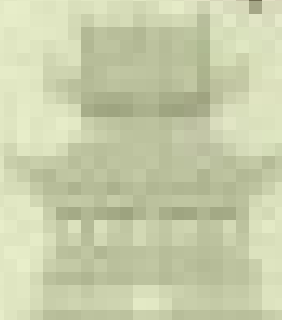


中国建筑工业出版社

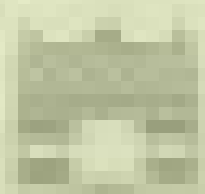
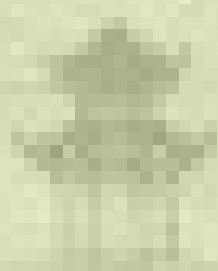


古代佛教寺院建築

◎ 中國美術史論叢書



◎ 中國美術史論叢書



◎ 中國美術史論叢書

湖南古代佛教寺院建筑

李旭著



中国建筑工业出版社

图书在版编目(CIP)数据

湖南古代佛教寺院建筑 / 李旭著. —北京: 中国建筑工业出版社, 2017.8

ISBN 978-7-112-21051-0

I. ①湖… II. ①李… III. ①佛教—寺庙—宗教建筑—古建筑—研究—湖南 IV. ①TU-098.3

中国版本图书馆CIP数据核字(2017)第182488号

本书以多元文化影响下的湖南古代佛教寺院建筑为研究对象, 探讨了湖南佛教及寺院的发展概况, 研究了多元文化与湖南古代寺院空间形态的对应关系, 重点分析了多元文化影响下的湖南古代寺院选址环境、空间形态、建筑形制与装饰艺术, 并结合实例, 分析了湖南不同地区的典型寺院, 最后论述了湖南佛教及寺院的现代适应性问题, 提出了顺应现代信众礼佛需求的建筑宗教空间模式, 并为古代寺院建筑的保护和再利用提供了可行性建议。

本书可供古建筑研究保护人员、建筑设计人员及其他有兴趣的读者参考。

责任编辑: 许顺法 陈 桦

责任校对: 李美娜 关 健

湖南古代佛教寺院建筑

李 旭 著

*

中国建筑工业出版社出版、发行(北京海淀三里河路9号)

各地新华书店、建筑书店经销

北京京点图文设计有限公司制版

廊坊市海涛印刷有限公司印刷

*

开本: 787×1092毫米 1/16 印张: 23½ 字数: 500千字

2017年12月第一版 2017年12月第一次印刷

定价: 58.00元

ISBN 978-7-112-21051-0

(30692)

版权所有 翻印必究

如有印装质量问题, 可寄本社退换

(邮政编码 100037)



序

我的博士生李旭最初选择研究湖南的佛教建筑的时候我就觉得这是一个很有意义的课题，不仅是因为过去还没有人系统地从理论上研究湖南地区古代佛教建筑的问题，更因为湖南在中国佛教的历史上有着特殊的意义和作用。

上古时代湖南这块地方属于南蛮之地，是一个相对落后的，有别于礼仪教化的中原文明之外的蛮荒地域。西晋泰始四年（公元 268 年），长沙岳麓山上出现了第一座寺院——麓山寺，标志着佛教传播进入湖南，距今已有 1700 多年的历史。自此佛教在湖南各地传播，与此同时文化也加快了发展。到唐宋时期，湖南地区的经济和文化得到长足的发展，迅速成为发达的区域。尤其到宋代以后，北方地区基本上被异族入侵，整个国家的政治、经济、文化中心南移，湖南更是成为国内最繁荣发达的地区之一。南岳衡山则成为整个南方地区的宗教文化中心，衡山及其周边地区寺庙建筑星罗棋布，很多重要的宗教分支派别都产生于这里。南岳大庙更是由西边八座佛寺和东边八座道观共同拱卫中央的南岳圣帝，成为中国宗教建筑中绝无仅有的一个特例。这些都足以说明湖南在整个中国佛教历史上的特殊地位。湖南的佛教建筑是和湖南地区古代政治、经济、文化的发展同步的，是湖南地区古代宗教文化发展的缩影。

另外，由于上古时代这里就是南蛮之地，虽然随着中原汉文化的逐渐影响和文明开化，发展成为繁荣发达地区。但是它仍然是汉文化与南方少数民族文化交叉的边缘地带，带有原始文化特征的民族的地域的文化遗存，与中原汉文化的交流融合，产生了带有多文化奇异特征的文化艺术，又是湖南地区宗教文化的一大特点。这一点甚至直接影响到湖南地区佛教寺院的空间布局和建筑形式。

“建筑是石头的史书”，是比文字历史更真实的历史。湖南古代的佛教建筑一方面显示了湖南地区古代宗教文化的发展过程，同时也是南方地区本土原始信仰和外来宗教相融合的历史证物。今天李旭从建筑的角度把它总结出来，这对于中国古代佛教在南方的传播发展这段历史无疑有着比较重要的意义。

柳肃

2017 年 6 月

写于岳麓山下



前言

湖南佛教起源于西晋泰始四年（公元 268 年）竺法崇创建的长沙麓山寺，距今已有 1700 多年历史。在这段历史中，湖南佛教衍生出一批颇具影响力的寺院，其中长沙麓山寺等 6 所被定为国家重点寺院，南岳南台寺等 4 所则是中日佛教史上公认的禅宗祖庭。湖南佛教文化在东亚佛教乃至世界佛教中占有重要地位。然而在经历多次战乱和灭佛事件后，湖南地区遗存下来的古代寺院并不多，更为遗憾的是，多年来针对它们开展的系统性研究亦很少。此外，湖南古代寺院受到佛教、儒家、道教等多元传统文化不同程度的影响，以致佛道同处、儒释道文化共生的现象普遍出现。从显性层面来看，道观与寺院相互转换、寺院与书院合并的情况很多。因此，本书以多元文化影响下的湖南古代佛教寺院建筑为研究对象，通过广泛调研和系统分析，力图针对湖南古代佛教寺院在建筑层面上得出合理结论，并为古代寺院建筑的保护和再利用提供可行性建议。

本书根据湖南省内 32 所保存较为完整的古代寺院的调研结果和其中 24 所的详细测绘资料，绘制出 200 余张平面图、立面图及相关分析图，结合近万张自摄照片和各地志书，对湖南古代寺院的空间形态、建筑形制及装饰艺术等进行了详细分析，着重研究多元文化与湖南古代寺院建筑间的关系并取得了相关成果。在寺院分布方面，统计出湘南地区特别是南岳地区的寺院最多且分布密集，湘中地区次之，湘西地区最少的结论。在选址与环境方面，分析出寺院建筑普遍注重与周边建筑的平等关系。在整体格局方面，得出了寺院否定永恒与固有的整体建筑格局，不遵循单一营建模式的结论。在空间形态方面，归纳出寺院基本遵循“佛”、“法”、“僧”的功能组成，兼具各朝寺院建筑风格的特点，同时湖南的道教宫观与寺院经历了功能上互相转变与共存的过程。祭祀文化使部分寺院存在一定的祭祀关帝和南岳圣帝的空间。在建筑形制方面，从历史渊源、总体分析、主要塑像、平面分析、尺度规模、立面形态等六方面进行详细剖析，深入分析了钟鼓楼、天王殿、弥勒殿、大雄宝殿等 12 种寺院建筑。在装饰艺术方面，总结出寺院建筑普遍选择自然装饰题材，其建筑色彩处理得低调朴素，对自然界中材料的使用也尽可能注重其可循环性。全面总结出湖南地区（包括少数民族）宗教文化在佛教寺院建筑装饰艺术上的呈现。以上六个方面立足多元文化对寺院建筑的影响，同时结合 467 所古代寺院的规模统计表、30 份现存寺院现状评估表和 36 份寺院建筑图，部分形成了湖南寺院数字化信息档案，为今后的湖南省内文物古建筑的保护与宗教文化管理提供了信息化依据，弥补了湖南古代寺院建筑评估和数字化保护的不足。

全书分 10 章进行阐述：第 1 章为绪论部分，包括研究的背景、意义、文献综述、内容与框架等；第 2 章阐述了佛教、道教、儒家等多元文化的基础内容；第 3 章探讨了湖南佛教及寺院的发展概况；第 4、5 章研究了多元文化与湖南古代寺院空间形态的对应性；第 6 ~ 8 章重点分析了多元文化影响下的湖南古代寺院选址环境、空间形态、建筑形制与装饰艺术；第 9 章分析了湖南不同地区的典型寺院案例；第 10 章论述了湖南佛教及寺院的现代适应性，最终提出了顺应现代信众礼佛需求的建筑宗教空间模式。



目录

序

前言

第1章 绪论	1
1.1 研究背景与意义	1
1.1.1 研究背景	1
1.1.2 研究范围的限定	2
1.1.3 研究意义	4
1.2 相关文献研究及总结	4
1.2.1 多元文化研究	5
1.2.2 中国古代佛教及寺院研究	5
1.2.3 湖南古代佛教及寺院研究	6
1.2.4 研究现状中存在的问题	7
1.3 研究视角和研究方法	8
1.3.1 研究视角	8
1.3.2 研究方法	8
1.4 研究主要内容及框架	9
1.4.1 研究主要内容	9
1.4.2 研究框架	9
第2章 多元文化背景下的佛教	11
2.1 佛教的中国化	11
2.1.1 佛教在中国的传播概况	11
2.1.2 佛教的中国化	13
2.1.3 中国佛教的发展	14
2.2 佛道的冲突与融合	23
2.2.1 道教概述	23
2.2.2 佛道相融	24

2.3	佛教与儒家	25
2.3.1	儒家概况	25
2.3.2	佛教的儒学化	26
2.4	佛教与民间信仰	28
2.4.1	民间信仰的特征	28
2.4.2	佛教与民间信仰	29
2.5	本章小结	30
第3章 湖南佛教简史及古代寺院的发展		31
3.1	湖南佛教简史	31
3.1.1	佛教的传入及发展	31
3.1.2	主要宗派及流布	32
3.1.3	传播影响	35
3.2	寺院发展概述	36
3.2.1	中国寺院简述	36
3.2.2	湖南古代寺院的发展	42
3.3	现状调研情况	46
3.3.1	总体情况	46
3.3.2	现存分布状况	48
3.4	本章小结	54
第4章 佛教文化对湖南古代寺院建筑的影响		56
4.1	不同宗派对寺院建筑的影响	56
4.1.1	湖南的禅宗和净土宗	56
4.1.2	禅宗和净土宗思想对寺院建筑的影响	58
4.2	佛教思想对寺院空间格局和选址的影响	64
4.2.1	佛教核心思想	64
4.2.2	“缘起”论与寺院空间格局	64
4.2.3	“因果轮回”思想与寺院选址	65
4.3	佛教伦理观对寺院建筑的影响	66
4.3.1	“众生平等”思想与寺院整体空间形态	66
4.3.2	“慈悲利他”思想与寺院装饰和材料的利用	68
4.4	佛教审美观对寺院建筑的影响	70
4.4.1	佛教的美学思想	70
4.4.2	佛教审美观与寺院建筑意境	70
4.5	学修体系对寺院建筑空间形态的影响	72

4.5.1	佛教的学修体系	72
4.5.2	结合学修功能的寺院空间形态	73
4.6	本章小结	77
第5章	其他文化对湖南古代寺院建筑的影响	79
5.1	传统风水思想对寺院选址及空间形态的影响	79
5.1.1	传统风水思想概述	79
5.1.2	风水思想与寺院选址	80
5.2	湖湘儒家思想对寺院建筑形式及空间序列的影响	83
5.2.1	宋明理学思想对寺院建筑形式的影响	83
5.2.2	儒家礼制制度对寺院建筑空间序列的影响	85
5.3	道教思想对寺院建筑的影响	88
5.3.1	湖南道教及道教宫观概述	89
5.3.2	道观与寺院功能的相互转换与共存	90
5.4	祭祀文化对寺院空间形态的影响	93
5.4.1	祭祀文化概述	93
5.4.2	祭祀文化与寺院空间形态	93
5.5	“伽蓝七堂”之说与寺院整体空间形态	96
5.6	少数民族宗教信仰与相关宗教建筑	96
5.6.1	少数民族宗教文化与建筑类型	97
5.6.2	少数民族宗教建筑	99
5.7	本章小结	100
第6章	湖南古代寺院空间形态分析	101
6.1	整体空间形态分析	101
6.1.1	选址方位	101
6.1.2	界面处理	105
6.1.3	基址规模	107
6.1.4	整体空间形态	108
6.2	整体空间序列组织与营造	127
6.2.1	入口空间	127
6.2.2	过渡空间	129
6.2.3	转折空间	129
6.2.4	结尾空间	130
6.3	建筑空间模数与视角分析	131
6.3.1	建筑空间模数	131

6.3.2	空间视角和视距分析	132
6.4	庭院空间分析	135
6.4.1	概述	135
6.4.2	影响因素	136
6.4.3	空间形态组成	137
6.4.4	庭院与建筑结合方式	141
6.4.5	主要围合方式	144
6.5	本章小结	147
第7章	湖南古代寺院建筑形制	149
7.1	山门	149
7.1.1	功能释义	149
7.1.2	统计分析	149
7.2	钟鼓楼	153
7.2.1	历史渊源	153
7.2.2	统计分析	154
7.3	天王殿、弥勒殿	157
7.3.1	历史渊源	157
7.3.2	主要塑像	158
7.3.3	统计分析	159
7.4	大雄宝殿	164
7.4.1	历史渊源	164
7.4.2	主要塑像	165
7.4.3	统计分析	166
7.5	观音殿(阁)	171
7.5.1	历史渊源	171
7.5.2	总体位置	172
7.5.3	主要塑像	173
7.5.4	统计分析	174
7.6	藏经阁(兼法堂)	177
7.6.1	功能释义	177
7.6.2	统计分析	177
7.7	禅堂(念佛堂)	179
7.7.1	功能释义	179
7.7.2	修行仪轨	180
7.7.3	主要空间形式	180

7.7.4	统计分析	181
7.8	斋堂与香积厨	183
7.8.1	历史渊源	183
7.8.2	统计分析	185
7.9	僧寮	187
7.10	其他殿堂	188
7.10.1	方丈	188
7.10.2	地藏殿	189
7.10.3	药师殿	190
7.10.4	罗汉堂	191
7.10.5	祖堂(祖师殿)	192
7.10.6	月台(须弥座)	194
7.11	本章小结	195
第8章	湖南古代寺院建筑装饰艺术	196
8.1	主要建筑风格	196
8.1.1	整体建筑风格	196
8.1.2	不同宗派寺院的建筑风格	198
8.2	建筑装饰艺术	198
8.2.1	装饰题材与内容	199
8.2.2	装饰材料与工艺	206
8.2.3	装饰色彩	208
8.3	本章小结	209
第9章	湖南古代寺院建筑实例分析	210
9.1	湘南地区寺院	210
9.1.1	南岳庙	210
9.1.2	南岳南台寺	217
9.1.3	南岳祝圣寺	220
9.2	湘中地区寺院	223
9.2.1	长沙麓山寺	223
9.2.2	长沙开福寺	226
9.2.3	攸县宝宁寺	228
9.2.4	湘乡云门寺	230
9.3	湘西地区寺院	231
9.3.1	沅陵龙兴讲寺	231

9.3.2 大庸普光禅寺	234
9.3.3 石门夹山寺	236
9.4 本章小结	238
第 10 章 湖南佛教及寺院的现代适应性	239
10.1 现代佛教的状况	239
10.1.1 存在的社会问题	239
10.1.2 面临的观念问题	239
10.2 湖南佛教及寺院面临的主要问题及解决办法	240
10.2.1 面临的主要问题	240
10.2.2 解决办法	241
10.3 湖南古代寺院保护现状	242
10.3.1 现状概况	242
10.3.2 评估标准	243
10.3.3 现状评述	245
10.4 寺院建筑功能的现代适应性	246
10.4.1 寺院建筑的现代对应性	246
10.4.2 寺院功能的再利用	247
10.5 本章小结	251
结 论	252
附录 1 湖南古代佛教寺院规模统计表	256
附录 2 湖南现存古代佛教寺院现状调查评估表	269
附录 3 湖南现存古代佛教寺院建筑图	299
参考文献	356
致 谢	363

第1章 绪论

1.1 研究背景与意义

1.1.1 研究背景

梁思成曾在《中国的佛教建筑》一文中指出：“（新建筑）作为民族文化的一部分，必须是从他们的旧文化、旧建筑的基础上发展而来的。在这个旧建筑的尊贵传统中，佛教以及佛教建筑也有很大的一份贡献。”^①

佛教作为一种外来文化，发源自印度，鼎盛于中国的汉唐时期。在中国历史的发展过程中，佛教与儒家、道教等传统文化密切结合并逐渐形成具有中国特色的佛教文化。与此同时，佛教思想本身不断渗透和影响整个中国社会与传统文化。因此，若要研究中国的传统文化和哲学，佛教文化是不可或缺的一部分。就物质层面而言，寺院是佛教文化的物质载体；从显性层面而言，寺院又是佛教文化在建筑上的表达，寺院的变迁从一定层面无疑反映了佛教与中国传统文化的关系由对立冲突到逐渐融合的过程；就文化层面而言，寺院对中国建筑文化的发展起着重要作用。同时，佛教文化与寺院对民众的生活也产生了重要影响。如今，随着社会经济与文化的快速发展，各种传统文化受到了重大冲击。而由于佛教文化的式微，相较于中国古代寺院，近代寺院无论从数量还是建筑艺术上均难以企及。因此，本书将以古代寺院作为研究重点，近代寺院仅在讨论文化遗产保护和再利用时有所涉及。

本书以佛教文化为研究重点，由点及面逐步涉及其他文化的范畴。在中国特有的多元文化中，儒家文化的涉及范围与理论研究较为庞杂，道教现状如今甚为衰落，所遗存的道观远不及佛教寺院，针对道家与道教的研究因此较为零散，而佛教寺院的历史遗存比较丰富，佛教文化也一直具有较为清晰的典籍体系和思想体系。由于民众对心灵层面的追求愈加重视，如今的佛教信众越来越多，各地佛教界亦不断开展各种宗教活动，因此需要大量寺院作为承载对象。同时，为拉动旅游业的发展，各地政府针对寺院的建设投入了大量人力与物力，甚至将寺院建设作为地区旅游的重点。因此，寺院如今遍布城镇与乡村，有些甚至成为地域性宗教建筑的集中体现。虽然目前大量寺院的建设正蓬勃展开，但关于佛教建筑及文化的理论研究却仍显得相当匮乏，这在一定程度上使得寺院

① 梁思成，中国的佛教建筑[J]，清华大学学报（自然科学版），1961（2）：51-74。



与佛教文化的发展止步不前。该情况表明,从佛教寺院入手研究湖南传统建筑及文化的发展与演化问题具有很强的可操作性,作为博士论文的尺度也较为适宜,具有一定的理论价值和研究意义。

1.1.2 研究范围的限定

1.1.2.1 研究对象

湖南佛教历史悠久,自竺法崇于西晋武帝泰始四年(公元268年)创建湖南第一座寺院——长沙麓山寺开始,至今已有1700多年的历史。从南北朝至唐代,湖南逐渐成为佛教禅宗的重要基地,颇有影响力的第一流禅僧如怀让、道一、希迁、灵佑等都曾在此传法。晚唐时期的高僧怀让和石头希迁在南岳福严寺、南台寺开宗传法,相继创立了南禅五家,史称“一花五叶”,这使湖南成为禅宗发源地之一。近现代时期湖南地区名寺层出不穷,其中麓山寺、开福寺、祝圣寺、南台寺、福严寺、上封寺6处被定为国家重点寺院,有20处被定为湖南省重点宗教活动场所。此外,宁乡密印寺、浏阳石霜寺、南岳南台寺、南岳福严寺还是中日佛教史上公认的禅宗祖庭。现存至今始建于唐代的寺院有浏阳石霜寺、衡山祝圣寺、石门夹山寺、宁乡密印寺、沅陵龙兴寺、慈利兴国寺、永州高山寺等。笔者所调研的寺院中,虽始建年代多为唐宋,但现今遗存的多为明清时重新修复或扩建。

就寺院而言,由于受到多元文化的影响,在历代的发展变迁中,出现过儒佛同寺,或道观转成寺院,儒释道同处一地的情形也不少见。例如南岳庙在湖南佛教建筑史上亦具有非常重要的地位,虽然南岳庙主要以祭祀为主,并非纯粹的寺院,但考虑到其中重要的历史原因以及南岳庙中也包含8个寺院,本书因此将南岳庙归于寺院建筑的研究当中,特在此做出说明。

历史上的三次灭佛致使寺院的大面积毁坏,而完整保存下来的数目并不多,本书的研究对象主要包括以下几种情况:(1)保存相对完整的寺院群;(2)针对部分保存完整,部分为遗址的情况,研究将尽可能从地方志书、历史典籍中还原原有格局;(3)针对损毁较为严重或只剩下殿堂部分的情况,研究将酌情把最为重要的部分梳理出来,并进行单体建筑内部空间的分析。考虑到少数民族宗教如藏传佛教的特殊性,且其并非湖南佛教的主体,因此本书仅以湖南省内汉传佛教寺院为研究对象。

1.1.2.2 时间范围

就整个中国佛教文化发展历史而言,自唐代以来,佛教逐渐繁盛起来,此时有不少道观也改成了寺院。南唐五代时期,中国社会文化遭受严重破坏,佛教文化与寺院亦遭受巨大的损毁。在赵宋王朝完成统一大业后,政治上相对稳定,社会文化整体处于复兴阶段,业已衰微的佛教文化逐渐有复兴之势。经过北宋100余年的建设,佛教文化总体处于上升期,不但原有文化得到了复兴,还发展得颇具特色。当时佛教极其兴盛,尤其



是禅宗，在湖南相对于其他各宗占了压倒性优势，几乎成了宋朝时期中国佛教的代名词。宋室南迁后，国家的政治、文化中心随之南移，禅宗寺院亦多集中在江南一带，江南寺院也因此得到了空前的发展^①。当时南岳衡山的宗教及其建筑也随之前所未有地兴盛起来。由于宋代湖南佛教占主导地位，南岳成为湖南乃至长江流域佛教文化的中心，湖南寺院的地位也由此得以确立。当时中国思想界呈现出儒、佛、道“三教合一”的大趋势，湖南也不例外。其中最主要是儒佛的融合，宋代理学思想体系的创立。宋代佛教与前代有所不同，其与道教、儒学相融合，禅宗成为三教合流时的佛教代表。同时，佛教内部也出现了融合的趋势。

论述时间范围确定为古代，即从两晋南北朝时期至清代，约1500多年的历史。在此段历史发展的过程中，湖南佛教寺院呈现出动态变化的特征。但由于历史典籍的考究相当复杂，此将是一项庞大的工作。因此，笔者仅就可考历史，针对现存古代佛寺，其中包括古建筑部分和新建部分综合进行研究。

1.1.2.3 空间范围

本书研究的地域范围确定为湖南地区。由于朝代更替，湖南省域的范围有所变化。为了方便起见，本书仅调研位于湖南省现域境内的寺院。湖南地区的寺院主要包括禅宗寺院、净土宗寺院以及禅净双修寺院。因此，本书的研究对象也多以此类寺院为主（图1-1）。

在湖南佛教文化和寺院的发展过程中，南岳的地位举足轻重。佛教初入南岳比道教迟约200多年，但其发展却远比道教兴盛。最初到南岳的是梁天监年间（公元502-519年）的惠海、希遁。后通过历史的发展演变，衡山成为中国最有影响的禅宗五大分支的发祥地。衡山宗教文化的主体是佛教文化，我国南方各地和日本、朝鲜及东南亚诸国都受到其影响。在笔者调研的32所寺院中，南岳占到近1/3。其他地区，包括湘西地区、湘中北地区，也随着南岳佛教文化及寺院的发展而发展。在这32所寺院中，长沙的铁炉寺和南岳的寿佛寺由于均为新建，故在后期的分析中，除装饰艺术部分外，主要分析其余30所寺院的调研情况。本着就近调研的原则，



图1-1 湖南现状省域图^②

① 徐孙铭，王传宗. 湖南佛教史 [M]. 长沙：湖南人民出版社，2002.

② 杨慎初. 湖南传统建筑 [M]. 长沙：湖南教育出版社，1993.



笔者调研范围主要为现域范围的湖南省，包括湘南、湘西及湘中北地区。具体调研分布情况将在 3.3.2 中详述。

1.1.2.4 多元文化

中国传统文化博大精深，佛教文化作为一种外来文化，在和中国传统文化对立与融合的过程中逐渐发展壮大。多元文化范围很广泛，笔者所选择研究的部分均与湖南古代寺院建筑相关。书中所涉及的多元文化包括佛教文化、儒家文化、道教文化以及湖南地区的民间信仰。总而言之，主要涉及儒释道文化，其他文化则作为辅助部分进行补充研究。此外，主要研究的对象是佛教寺院，因此，文化研究层面主要以佛教文化为主，其他文化则针对其与佛教文化的关系来讨论。有关多元文化的基础内容将在第 2 章中详细论述。

1.1.3 研究意义

本书选择湖南古代寺院作为研究对象的意义在于，既在实践层面上满足对古代寺院建筑的研究探讨，又在理论上探索中国传统建筑文化的继承与创新。

(1) 时至今日，现代化、全球化的大潮席卷中国，作为传统文化的主要部分，佛教文化承担了融合外来文化并创新的任务。佛教在传人与发展的过程中充分体现了这一特色。因此，选择佛教寺院作为研究对象具有一定的现实意义。

(2) 湖南佛教文化不仅涉及范围相对集中，还一直具有相对清晰的典籍体系和思想体系。同时，湖南古代寺院的历史遗存较为丰富。如今国内已经呈现佛教新建筑复苏的迹象，相关的实践正蓬勃展开，然而关于古代寺院的理论研究仍显得相当匮乏，相关建筑的实践研究也较少。该情况表明，从寺院入手研究湖南传统建筑的发展与保护问题，具有很强的实践性和明显的理论价值。

(3) 本书拟从动态、发展演变的角度，引入宗教学、社会学、建筑类型学、建筑现象学等理论以及统计学等方法对湖南古代佛教的历史、文化和寺院建筑的形成与发展规律进行研究，旨在研究多元文化与湖南古代寺院建筑的关系，同时也为我国寺院的研究提供可行性的理论及研究方法。

1.2 相关文献研究及总结

有关佛教文化及中国传统文化的经典典籍浩如烟海，相关论著种类繁多，不可能全部阅览。在阅读国内外相关文献后，笔者仅就自己涉猎的典籍当中抽取若干，从多元文化、中国古代佛教及寺院以及湖南古代佛教及寺院三个方面的相关研究文献进行相应整理，并分析现有研究所存在的问题。