



广州学研究丛书

广州古园林志

冯沛祖 / 著



中央编译出版社
Central Compilation & Translation Press



广州学研究丛书

广东省教育厅广州学协同创新发展中心
广州市教育局广州学协同创新重大项目
广东省普通高校人文社科重点研究基地

研究成果

广州古园林志

冯沛祖 / 著



中央编译出版社
Central Compilation & Translation Press

图书在版编目(CIP)数据

广州古园林志 / 冯沛祖著. 北京:

中央编译出版社, 2017.10

ISBN 978-7-5117-3334-4

I. ①广… II. ①冯… III. ①园林-概况-广州

IV. ①TU986.626.53

中国版本图书馆CIP数据核字(2017)第108502号

广州古园林志

出版人: 葛海彦

出版统筹: 贾宇琰

责任编辑: 王丽芳

责任印制: 尹 珺

出版发行: 中央编译出版社

地 址: 北京西城区车公庄大街乙5号鸿儒大厦B座(100044)

电 话: (010) 52612345 (总编室) (010) 52612349 (编辑室)

(010) 52612316 (发行部) (010) 52612317 (网络销售)

(010) 52612346 (馆配部) (010) 55626985 (读者服务部)

传 真: (010) 66515838

经 销: 全国新华书店

印 刷: 北京佳信达欣艺术印刷有限公司

开 本: 787毫米×1092毫米 1/16

字 数: 312千字

印 张: 22.5

版 次: 2017年10月第1版

印 次: 2017年10月第1次印刷

定 价: 68.00元

网 址: www.cctphome.com 邮 箱: cctp@cctphome.com

新浪微博: @中央编译出版社 微 信: 中央编译出版社(ID: cctphome)

淘宝店铺: 中央编译出版社直销店(<http://shop108367160.taobao.com>) (010)55626985

本社常年法律顾问: 北京市吴栾赵阎律师事务所律师 闫军 梁勤

凡有印装质量问题, 本社负责调换。电话: (010)55626985

学术委员会

(按音序排列)

卞利(安徽大学)

陈剑晖(华南师范大学)

陈泽泓(广州市地方志办公室)

丁旭光(中共广州市委党校)

冯崇义(澳大利亚悉尼科技大学)

郝立新(中国人民大学)

纪德君(广州大学)

李翔(广州市政府文史馆)

罗交晚(广州大学)

欧阳知(广州市广州学与广州大典研究会)

屈哨兵(广州大学)

沈奎(广州市人大常委会)

涂成林(广州大学)

徐吉军(浙江省社会科学院)

涂文学(江汉大学)

谭苑芳(广州大学)

衣俊卿(中共中央编译局)

张宝秀(北京联合大学)

张兴杰(华南农业大学)

陈桂炳(福建泉州师范学院)

陈金龙(华南师范大学)

曹建文(光明日报社)

丁艳华(广州大学)

顾润清(广州日报社)

何一民(四川大学)

鉴传今(中国社会科学院)

赫少川(福建泉州学研究所)

马智慧(杭州国际城市学研究中心)

邱捷(中山大学)

饶涛(北京师范大学)

孙麾(中国社会科学院)

徐滇庆(加拿大西安大略大学)

徐俊忠(广州大学)

谢博能(广州市政府研究室)

叶曙明(广东教育出版社)

尹涛(广州市社会科学院)

张其学(广州大学)

周凌霄(广州大学)

目 录

概 述	1
第一章 皇家园林	3
第一节 南越国宫苑	4
第二节 越王台	8
第三节 南汉皇家园林	10
第二章 寺观园林	21
第一节 佛寺园林	22
第二节 道观园林	92
第三章 私家园林	151
第一节 河北地区	154
第二节 河南地区	210
第三节 芳村地区	237
第四节 其他私园别业	256
第四章 官署园林	261
第一节 明清两代的药洲	261
第二节 西园与东园	266
第三节 贡 院	272

第四节 万竹园与壶园	274
第五节 广雅书局	276
第五章 学院园林	279
第一节 广府学宫	279
第二节 南海与番禺县学	285
第三节 明代书院	295
第四节 清代书院	301
第六章 自然园林	319
第一节 老城区园林	319
第二节 小谷围八景	324
第三节 瑶溪二十四景	339
跋	353

概 述

今天广东有清代四大名园：顺德之清晖园、东莞之可园、佛山之梁园、番禺之余荫山房，无一在广州市区的范围内。童寯所著《江南园林志》（1937年版）是有关江南园林之名著，认为中国凡有富宦大贾文人的地方，大都是私家园林的荟萃地，其中多半精华，聚于江浙一带；不包括广州，因而对广州园林只字不提。在今人论古典园林的著述中，亦多只论及岭南园林——那是包括整个广东以及广西、福建的，提到广州园林的不多；偶有提到的，亦多是举几个著名园林做例子而已，而且基本上是只论及私园。

这些都可能使世人以为广州历史上并无多少园林，或广州古代园林乏善可陈。其实不然。广州之园林史可谓久远，可追溯到两千多年前的西汉初期，而且意义重大。比如，以前中国园林史所引用的考古实例大都只能追溯到明代，而广州南越国宫苑则是公元前2世纪的中国宫苑实例，而且它还是中国最早的大型石构建筑，这将改写中国的园林史与建筑史。

再如南汉皇家园林，其规模之宏大、建筑之瑰丽，构造之精巧，在当年各王国中可称无与伦比，与历代其他皇家园林相比亦不逊色，在中国园林建筑史上占有相当重要的地位。此外，云淙别墅、海山仙馆、潘家花园等广州古典私园，以其岭南特色而足可与北方园林、江南园林鼎足而立——北方园林、江南园林、岭南园林构成中国的三大园林，各有

特色。简括而言，北方园林壮丽气派，江南园林纤秀小巧，岭南园林轻盈雅致，四季花木繁茂，绿荫葱郁，小桥流水，多以水景胜。

历经岁月淘洗，广州古典园林大部分都已湮没不存，成了历史，今天只剩下教育路南方剧场后面那一处九曜园的遗迹，番禺学宫、广雅书院以及几座著名寺观的园林景观，实在令人扼腕。

现代对园林的定义，乃种植花草树木供人们游赏休息的风景区，即所谓公园。在古代并没有公共意义上的园林。历代广州古典园林，属于皇家的，那是皇家园林；属于某个富豪权贵士大夫或其家族的，那是私园别业；属于寺庙宫观的，那是寺观园林，或称宗教园林；属于官府的，那是官署园林；属于学院的，那是学院园林。广州古典园林基本上由此五者构成。此外，还有自然园林，如“菊湖云影”“粤秀连峰”等。

第一章

皇家园林

历史上，广州曾是“三朝十帝”之都：第一朝是南越国，第二朝是南汉国，第三朝是绍武政权。广州最早的园林是皇家园林，即皇帝宫苑。建造者是南越国第一帝赵佗。

赵佗原是参加统一岭南的秦军将领。

岭南自古是土著南越人生息的地方。秦灭六国的时候，南越族各个部落联盟分布各处，由其君长治理，并不受中原政权的统制。秦始皇于统一六国后的第三年（前219年）发起一场统一岭南的战争。经数年征战，任嚣、赵佗所统率的秦军终于在秦始皇三十三年（前214年）统一岭南，从而把整个岭南地区纳入秦帝国的版图，随后设立南海、桂林、象三郡。其中南海郡辖今广东大部分地区，同时建立番禺（今广州）、龙川等县。

任嚣就任南海郡尉，在番禺筑城，作为南海郡的郡治^①。这是广州行政区划正式建置的开始。城址在今广州市区中山路以北、仓边路以西一带。

任嚣城建成后的第五年，秦始皇死，中原大乱，群雄逐鹿，这时任嚣病重，召首任南海郡龙川县县令赵佗至病榻前，诈作诏书，委任赵佗为南海郡尉。不久后病故。

赵佗继任南海郡尉后，首先牢牢地控制了南海郡，随后攻取了桂林

^① 治：地方政府所在地。

郡和象郡，把整个岭南大地归于自己的统辖之下。公元前 204 年，建立了南越国，自称南越武王，定都番禺（今广州）。

赵佗立国后，增筑旧城，扩大到“周长十里”，旧儿童公园一带为其宫署所在地，在那里，赵佗建造了广州的第一个园林——南越国宫苑，是为岭南造园之嚆矢。

第一节 南越国宫苑

南越国宫苑在当时到底有多大的规模，建有什么亭台楼阁、筑有什么假山溪流，收藏了什么奇珍异宝，等等，在今存史籍中全没有记载。《史记》《汉书》等史籍记述了南越国的兴亡，却没有说过它的宫苑如何。

然而，在唐代野史小说《崔炜》中，却描述了赵佗墓的内貌，让后人可以想象当时建筑的辉煌。

这篇小说说的是南海（今广州）书生崔炜被人暗害，跌落井中，得神龙之助，“入户，但见一室，空阔可百余步。穴之四壁，皆镌为房

室，当中有锦绣帟帐数间，垂金泥紫，更饰以珠翠，炫晃如明星之连缀。帐前有金炉，炉上有蛟龙、鸾凤、龟蛇、鸾雀，皆张口喷出香烟，芳芬蓊郁。傍有小池，砌以金壁，贮以水银。鳧鸟之类，皆琢以琼



赵佗，创建南越国宫苑

瑶而泛之。四壁有床，咸饰以犀象。上有琴瑟笙簧，鼗鼓祝敌，不可胜记。”崔炜后来回到阳世才知道，那是南越王赵佗之墓。

当然，这是小说家言，不能当史料看，因为赵佗墓至今还未被发现；但我们也不能认为它在胡说八道。1983年发掘出来的西汉南越王墓为此做出了有力的证明。

那是南越国第二代君主、赵佗之孙赵昧的陵墓。俨然一座地下宫殿。地址在今广州解放北路象岗，即今“西汉南越王墓博物馆”所在。从墓中发掘出的随葬器物有礼器、兵器、生产及生活工具、装饰品和药石等，依质料可分为青铜器、陶器、铁器、玉石器、金银器、象牙器、竹木器、丝织衣物等10多类。出土文物共1000多件，其工艺水平之高及由此反映出当时的经济文化发展水平令今人吃惊。

这就是南越国王生前死后所得到的享受，由此不难想象出，当年南越国宫苑必定建造得相当豪华而秀丽，也不知收藏了多少稀世奇珍。可惜，西汉元鼎六年（前111年）冬“汉武帝平南越”时，汉军一把火，造成了广州建城后的第一场大劫难，把整个越王宫烧个精光，什么皇家园林，什么稀世奇珍，全为灰烬。

其后，没有哪个史学家再去专门讲述这个越王宫（包括明末清初那位最著名的广东地方文献学家屈大均在内，他在其名著《广东新语·宫语》里大谈楚庭、朝汉台，却没有提及这越王宫苑），连歌咏赵佗南越国的诗中也没有说过这越王宫。如此过了两千余年，直到考古学家们把它从地下挖了出来，南越王时代的宫苑园林，才大致得到验证。

1975年，在中山四路市文化局内试掘“秦代造船工场遗址”时挖出了这个越王宫废址，发现宫署建筑在船场废址上，王宫的砖石走道为东北—西南走向，有火烧土厚达十厘米，还有炭屑，堆积在官瓦残片之上；走道上的“万岁”瓦当^①，打印“公”“官”字的板瓦及筒瓦均混

^① 瓦当文为“万岁”。瓦当：屋瓦皆仰，在两仰瓦之间，上覆半规之瓦，名瓦当。

有木炭，而一口食水井中汲水用的木辘轳被烧得几成灰状。这些都印证了《史记·南越列传》中“楼船力攻烧敌”，“楼船攻败越人，纵火烧城”的记载。同时，出土有砖雕脊和窗格，足证当年的宫殿已有艺术装饰。西汉初年，万岁瓦当只能用于皇家建筑物，由此证明赵佗确曾称帝。他是仿照汉代宫阙的制式来建自己的宫署。

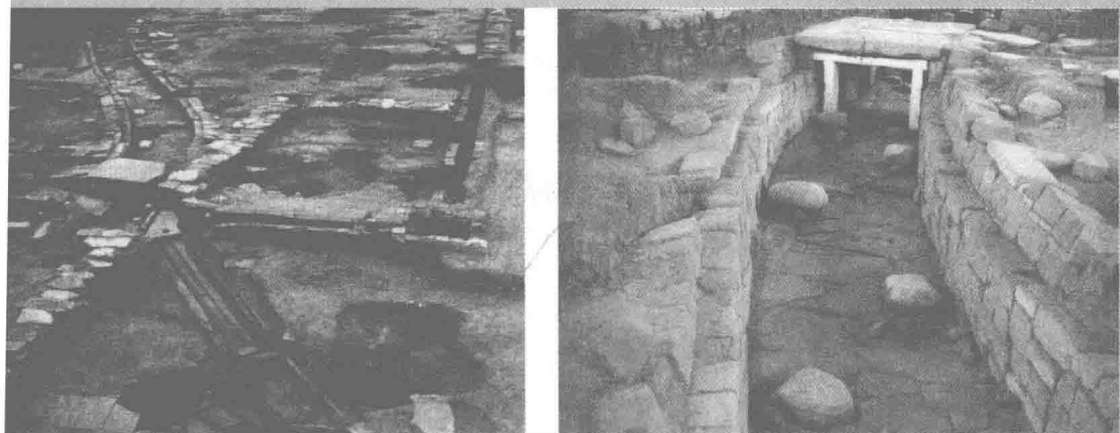
1988年10月初，在中山五路新大新公司地下五米多深处又发现了南越王宫的万岁瓦当，可以肯定那里是南越国宫殿建筑遗址。1995年，在忠佑大街旧城隍庙以西发现池状石构遗址。1996年，在石构遗址以西发现南越国砖井。1997年7月至12月，在秦代造船遗址发现了南越国的御花园。

一号船台南侧有大型建筑的柱基、铺设讲究的散水^①还有陶圈井和木井等。井的近旁有板瓦、筒瓦、砖石和焦木等堆积，且呈由西向东倾倒状，即一幢建筑物由西向东倒塌的迹象，都显示出在井的西邻即原儿童公园覆埋有南越宫的重要宫室。而万岁瓦当以及完整的陶罐、陶瓮、陶釜（一百多个汲水用的陶瓷罐从一口汉代水井里被挖掘出来）等物显示出这里的建筑与40多米外的南越国宫署在当年曾是一个整体。

一段长约180米的大型石渠基本保存完整，渠体由北而南，再转向东和一弯月形石池连接，又由石渠西出，蜿蜒曲折贯穿整个遗址，如同一条人造小溪流；更令人称奇的是，这石渠内有特殊结构，水流过时可激起波浪，形成人工水景。它无疑具有排水功能，而主要应在观赏。

几百个龟鳖残骸被发掘了出来，这些残骸层层叠压，厚约半米，其中一个大鳖的腹甲，宽竟达四十四厘米。当年在此地有水池条件豢养如此多龟鳖者，只有君王，可能是一为观赏，二为做占卜之用，三为满足

^① 散水：房屋等建筑物周围用砖石铺成的保护层，用于保护建筑物台基等免受雨水损坏。



南越国宫署御苑遗址

口腹之乐。

种种迹象显示，这里就是广州至今第一个有遗迹可寻的园林——南越国宫苑所在。现在看到的似乎只是一片泥土，当年却是华丽壮观。它是全国重点文物保护单位广州南越国宫署遗址的重要组成部分。今广州市忠佑大街城隍庙以西、中山四五路以北、省财政厅以南、吉祥路以东这片地段为当年南越国之宫署区，而今儿童公园则为其宫室所在。

这次考古发现被列为 1997 年全国十大文物考古发现之一，意义深远。它将改写中国园林史，因为以前园林史所引用的考古实例大都只能追溯到明代，而这次发掘出来的广州南越国宫苑乃迄今为止发现的年代最早的公元前 2 世纪的中国宫苑实例；它将改写中国建筑史，因为专家们断定这遗址是中国最早的大型石构建筑；它还将改写中国工艺史，因为这御花园建筑采用的冰裂纹密铺砌法是一种利用不规则的石板铺砌墙壁的工艺，在考古史上极其罕见。至于对广州史地研究之重大意义，更不待言。

这是广州历史文化名城的精华所在。现在旧儿童公园已建立了南越国宫苑博物馆，不但展出了实物，而且还用当代科技手段重现了当年的景象与辉煌。

第二节 越王台

越王台又称粤王台，南越王赵佗建。他在都城中建宫苑，在城外越秀山上建台游乐。故址约在今孙中山纪念碑所在山岗。因赵佗又自称南越武王，故又名“武王台”。

当年的越秀山在都城北约二里地，林木茂密，野兽出没，游人不多。赵佗在山上筑台，这是史志所载越秀山的第一座人工建筑，亦是广州地区有文字记载的最早的游乐场所。南越国君臣登临此台宴乐歌舞，故又称“歌舞台”。明代全国地理总志《大明一统志》引《郡国志》说是“南越王佗三月三日登高处”。既是皇帝游乐地，当有其他建筑，因而成南越国皇家宫苑区之一，是宫室园林的滥觞。可惜台建得如何，四周还有什么设施，史志均无记载。

南越国亡后，此台荒废。后经近八百年岁月，到了唐代时，这个曾是很热闹的越王台已是仅留残基。不过，“唐人多登此玩月”^①。当年越秀山上，此地四周空旷，赏月最佳。唐诗人李群玉有《中秋越台看月》诗咏：“海雨洗尘埃，月从空碧来。水光笼草树，练影挂楼台。皓曜迷鲸目，晶荧失蚌胎。宵分凭槛望，应合见蓬莱。”^②可见景色颇凄美。

唐后期广州刺史李砮和节度使郑愚等人曾在台基上修建亭子，整饰美化环境，成为当年广州的一处游览地。

唐亡，中国历史进入群雄割据的五代十国时期，刘氏在岭南建南汉国，定都广州。南汉开国皇帝刘岩下令从山下铺砌一条通往山顶越王台

① 《南海县志》，见广东省地方史志办公室：《广东历代方志集成》，岭南美术出版社2007年版。

② [清]彭定求等编：《全唐诗》卷五百六十九，扬州诗局刻本。

旧址的磴道（石台阶），两旁种植金菊、芙蓉，称为“呼銮道”。君臣在台上饮宴游乐，故又称“游台”，跟“歌舞台”是一个意思，并在附近修筑楼阁亭台，成了南汉国的一处皇家园林。

宋灭南汉。北宋初，这里仍是“夹道栽菊，黄花迤迤”。当年重阳节，广州城人是到此登高的。

宋元年间，越王台屡毁屡建。当年登台南望州城，广州形胜一览无余。为元代羊城八景之一“粤台秋月”（或作“越台秋月”）所在。秋高气爽之夜，一轮冷月照在越秀山顶这个历尽沧桑的千年古台上，四周幽深寂寥，林木森森，远望南面州城中点点灯火，山色衬城景，分外凄迷。是为此景。元代陆圻诗咏：“惟余汉时月，犹照越台秋。天迥明城树，云空敛海楼。”^①明初黎贞《羊城八景序》写此景：“秋月扬辉，世界若琼瑶。登粤王台，举杯酌太白，万里一色，其喜洋洋矣。”^②秋月扬辉下的“琼瑶世界”景色很凄美。

《木棉史》中记载羊城古木棉八景，越王台是其中一景，可知当年台上的木棉树相当繁茂，木棉花开时，万里蓝天、垒垒白云映衬下红彤彤一片，景色相当壮丽。到明代后期，古台“仅存遗址耳”。^③大概在清中期时，古台彻底湮没，多少历史风烟随之消散，现今没留下丝毫痕迹。

清末，康有为领导戊戌变法失败。失败后两年，康有为登上越王台故址，感慨万端，赋诗一首，兹以做本小节之结束：

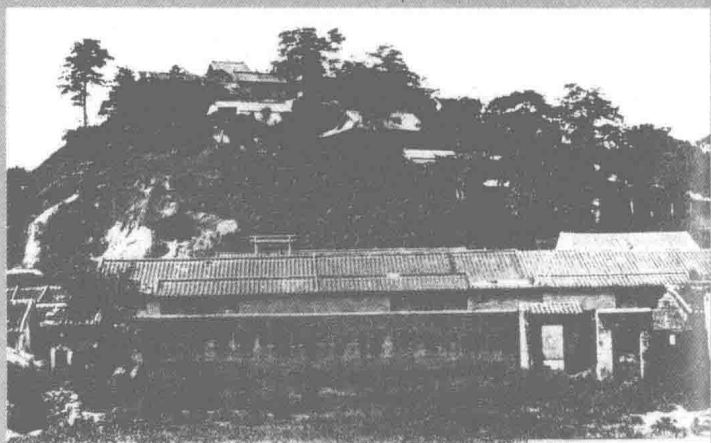
秋风立马越王台，混混蛇龙最可哀。

十七史从何说起，三千劫历几轮回。

① 《番禺县志·卷四·舆地略二·粤秀山》，广东人民出版社1998年点注本。

② [明]黎贞：《秫坡集》。太白，星名，即金星。

③ [明]王临亨：《粤剑编》，见《元明史料笔记丛刊》，中华书局1987年版。



民国时期越秀山中山纪念碑，
为古越王台遗址所在

清末越秀山观音阁，遗址在今中山纪念碑所在山岗

腐儒心事呼天问，大地山河跨海来。
临晚飞云横八表，岂无倚剑叹雄才！^①

第三节 南汉皇家园林

公元 907 年，唐亡。中国进入四分五裂的五代十国时代。南汉国为十国之一，建都广州——广州城改称为兴王府。南汉王国四主均以奢侈著称，在兴王府内外，大建宫殿苑囿、离宫别墅。占地广阔的池苑、离宫，构成了典型的、有别于北方园林和江南园林的岭南园林景观。宫殿、池苑装饰之豪华、瑰丽，可媲美帝都长安。这是南汉时期广州城最大的特色。

南汉开国之君名刘岩，公元 917 年，在广州称帝，国号大越，翌年

^① 康有为：《秋登越王台》，见杨资元、黎元江主编：《英雄花照越王台·甲编诗词·近当代诗词》，广州出版社 1996 年版。

改国号为汉。史称南汉。与当时的各割据政权相比，称得上是大国、强国。商贸兴盛为国家财政提供了大宗财源，可谓富甲一方。

刘岩立国后，扩展城区，大兴土木，一是修筑宫殿，“有南宫、大明、昌华、甘泉、玩华、秀华、玉清、太微诸宫，凡数百，不可悉纪”。^①二是大建园林宫苑。设“官苑使”专司其事。

经数十年经营，兴王府城内大部分以及越秀山周围、白云山南麓、流花桥（故址在今兰圃以南、旧广州体育馆后面）以西、泮塘荔枝湾一带，都被南汉王辟为御苑、离宫、池沼、园囿。幅员之广，亘五十里，建有各式亭台楼阁，贴金雕玉，极尽奢侈豪华。《广东新语》称：“三城之地，成为离宫苑囿。”^②清·梁廷楠《南汉书》谓刘氏王朝“作离宫千百间”。其宫室之多，居当时各王国之冠。

大凡离宫别馆，多有园林景致。如汉代长安的建章宫之有太液池，唐大明宫内苑也是以太液池为中心。南汉王朝的宫馆亦大多与池苑相结合，以建筑群融合自然山水、垒石筑山为特色，构成了典型的岭南园林景观，开创了岭南园林建筑艺术的先河，在中国园林建筑史上占有相当重要的地位。

南汉王朝在今广州市区一带所建之园林宫苑，大致上可以分为三个区。

城中南官区

乾亨八年（924），刘岩以王城以西兴建南宫，先凿宽挖深文溪西支下游水道成湖泊，因其位于州城西侧，故名西湖（今西湖路由此得名）。又名仙湖。然后在西湖一带建筑宫殿群，置太湖及三江奇石。湖、

① [宋] 欧阳修：《新五代史·南汉世家》，中华书局二十四史校勘整理标点本。

② [清] 屈大均：《广东新语·卷十七·宫语》，见《清代史料笔记丛刊》，中华书局1985年版。