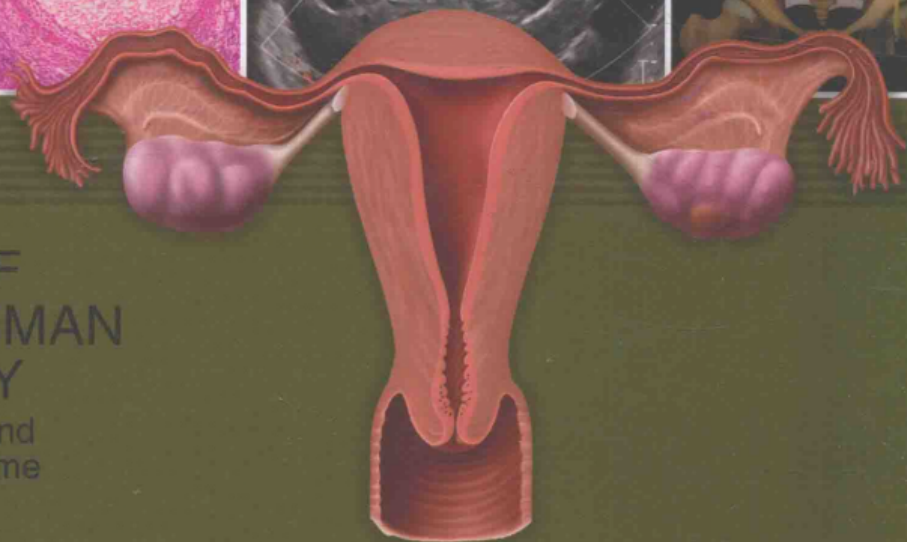


· 主编 陈金宝



临床人体解剖图谱

妇产科分册



ATLAS OF
CLINICAL HUMAN
ANATOMY
Gynaecology and
Obstetrics Volume



上海科学技术出版社

Gynaecology and Obstetrics Volume



妇产科分册 临床人体解剖图谱

Atlas of Clinical Human Anatomy

主编
陈金宝

上海科学技术出版社

图书在版编目 (CIP) 数据

临床人体解剖图谱·妇产科分册 / 陈金宝主编. — 上海: 上海科学技术出版社, 2018.1

ISBN 978-7-5478-3650-7

I. ①临… II. ①陈… III. ①妇产科学—人体解剖学—图谱 IV. ①R322-64

中国版本图书馆 CIP 数据核字 (2017) 第 174076 号

临床人体解剖图谱 妇产科分册

主编 陈金宝

上海世纪出版 (集团) 有限公司 出版、发行
上海科学技术出版社

(上海钦州南路 71 号 邮政编码 200235 www.sstp.cn)

浙江新华印刷技术有限公司印刷

开本 889×1194 1/16 印张 12.5 插页 4

字数 300 千字

2018 年 1 月第 1 版 2018 年 1 月第 1 次印刷

ISBN 978-7-5478-3650-7/R·1405

定价: 168.00 元

本书如有缺页、错装或损坏等严重质量问题, 请向承印厂联系调换

主编简介

曾任职务

中国医科大学教育技术中心主任，网络教育学院常务副院长。卫生部继续医学教育和乡村医生教育的视听教育专家，中华医学会教育技术分会委员、常务委员、副主任委员、主任委员、名誉主任委员，教育部高等医药院校现代教育技术与计算机教学指导委员会委员，中国电化教育协会理事、医学委员会主任委员，辽宁省高等院校电化教育研究会副理事长等职。

承担课题

国家“九五”重点攻关课题“人体解剖学课件”“组织胚胎学课件”2项，国家新世纪网络建设工程课题“人体解剖学网络课程”“组织胚胎学网络课程”2项，教育部重大研究课题子课题1项，“药理学”国家级优秀网络课程1项，辽宁省科委课题1项，辽宁省教育厅课题1项。

获得奖励

获得卫生部奖6项，教育部奖1项，美国医学电教学会（HESCA）奖1项。辽宁省科技进步一等奖“现代医学教育资源库”1项，辽宁省优秀教学成果一等奖1项，辽宁省优秀教学成果二等奖2项，辽宁省优秀教学成果三等奖1项，辽宁省优秀课件一等奖1项，沈阳市科技进步三等奖1项。

发表论文及著作

在国家级杂志发表的论文、编写出版的教材及专著共140余篇（部）。其中担任专著《医学摄影》主编，担任《断面解剖与MRI、CT、ECT对照图谱》副主编，策划并参加主编的医学彩色图谱有《人体解剖学彩色图谱》《组织胚胎学彩色图谱》《寄生虫学彩色图谱》《病理解剖学彩色图谱》《实验诊断学彩色图谱》5部，主编《实用人体解剖图谱》（4个分册），《人体系统解剖图谱》《人体局部解剖图谱》，策划并参加总主编系列教材54种。



陈金宝

1944年生，山东单县人，1963年考入中国医科大学医疗系学习，1969年毕业。1994年晋升为教授，2000年获得国务院特殊津贴。一直在中国医科大学从事医学图像制作和医学图像处理的研究及资源库建设等工作。

编委名单

主 编

陈金宝

副主编

杨 卓 解丽梅 刘 强 段坤昌 齐亚力
周艳芬 季雪芳 傅 强 陆 宇

编 委

按姓氏笔画排序

刘 强 齐亚力 杨 卓 杨 雄 陆 宇
陈金宝 林 琳 季雪芳 周艳芬 段坤昌
傅 强 解丽梅

前言

《临床人体解剖图谱》是在《实用人体解剖图谱》的基础上，为了方便使用，将内容重新组合，按照临床的学科需要进行分册，即分为骨科分册、腹部外科分册、泌尿外科分册、胸心外科分册、妇产科分册和神经外科分册。各分册为了满足临床需要，增加了部分疾病的影像学、内镜图像和病理学内容，还增加了手术入路解剖学内容。

该系列图谱为了充分体现实用性原则，为临床医师提供坚实的解剖学基础，采取了系统解剖、局部解剖、表面解剖、影像解剖和运动解剖相结合，以及正常与变异相结合、大体标本与显微镜切片相结合的方法，充分展示人体的正常结构。此外，在该系列图谱中还包括了有关胚胎学的部分内容。

系统解剖部分重点展示骨骼、肌肉、血管和神经的有关内容。局部解剖部分按照内容的需要，进行逐层解剖，用高分辨率数码相机拍摄，用图像处理技术对拍摄的图像进行加工处理，充分显示浅组织、筋膜、肌肉、骨骼、血管、神经的相互位置关系。断面解剖部分是将人体进行水平、矢状和冠状断层，用高分辨率数码相机拍摄，用图像处理技术对拍摄的图像进行修整，对标本在固定过程中的萎缩部分进行适当处理，使图像更加真实。

近年影像技术发展很快，设备的分辨率越来越高，我们应用了超声波、X线、CT、ECT和MRI图像，从不同侧面展示人体的正常结构。表面解剖部分根据内容的要求，采用不同的姿势，充分显

示人体的结构，用高分辨率数码相机拍摄后进行加工处理，从而获得高质量的图像。

在本套图谱的编绘过程中，参阅了国内外出版的相关图谱和专著。在此，对出版社和作者表示衷心的感谢。

本套图谱在编绘过程中得到了中国医科大学有关领导，网络教育学院、基础医学院有关教研室，以及临床学院有关科室和专家的大力支持，在此一并表示感谢。

由于作者的水平有限，本套图谱难免存在不当之处或错误，敬请学界专家和读者给予批评指正。

陈金宝

2016年4月

— 目 录 —

— 第一章 妇产科相关腹部结构 —

1. 腹部标志线 / 1
2. 腹部分区 / 2
3. 腰部分区 / 2

— 骨 骼 / 3

4. 腰椎（前面观）/ 3
5. 腰椎（侧面观）/ 3
6. 第 4 腰椎 / 4
7. 前纵韧带（前面观）/ 5
8. 腰椎韧带（侧面观）/ 5
9. 后纵韧带（后面观）/ 5
10. 黄韧带和横突间韧带（前面观）/ 5

— 肌 肉 / 6

11. 腹肌（前面观 1）/ 6
12. 腹肌（前面观 2）/ 7
13. 腹肌（前面观 3）/ 7
14. 膈（侧面观）/ 8
15. 腰肌（前面观）/ 8
16. 腰肌（后面观 1）/ 9
17. 腰肌（后面观 2）/ 9
18. 腰肌（后面观 3）/ 10
19. 腰肌（后面观 4）/ 11
20. 腰肌（后面观 5）/ 11
21. 腹前壁（内面观）/ 12

— 血 管 / 13

- 22. 腰部动脉 (前面观) / 13
- 23. 腰部动脉 (侧面观) / 13
- 24. 腹主动脉 (前面观) / 14
- 25. 腹主动脉及其分支 / 15
- 26. 腹腔干的分布 / 15
- 27. 腹主动脉数字减影血管造影 / 16
- 28. 腹腔干超声 (经腹主动脉纵切面观) / 16
- 29. 腹腔干超声 (经剑下横切面观) / 16
- 30. 完整型腹腔干 / 17
- 31. 不完整型腹腔干 / 17
- 32. 腹腔动脉分支与肠系膜上动脉形成共干 / 17
- 33. 下腔静脉及其属支 (女) / 18
- 34. 门腔静脉系吻合模式图 / 19
- 35. 下腔静脉及其属支 (前面观) / 20
- 36. 下腔静脉及其属支 (侧面观) / 20

— 淋 巴 / 21

- 37. 大肠淋巴回流 / 21
- 38. 腹部淋巴结 / 22

— 神 经 / 23

- 39. 腹部外周感觉神经支配 (前面观) / 23
- 40. 腰部外周感觉神经支配 (后面观) / 23
- 41. 腹前外侧壁的皮神经和浅静脉 / 24
- 42. 腹部浅层血管和神经 (前面观) / 25
- 43. 腰部浅层皮血管和神经 (后面观) / 25
- 44. 腹后壁的血管和神经 (前面观 1) / 26
- 45. 腹后壁的血管和神经 (前面观 2) / 27
- 46. 腹壁神经 (侧面观) / 27

— 局 部 解 剖 / 28

- 47. 腹部局部解剖 1 / 28
- 48. 腹部局部解剖 2 / 28
- 49. 腹部局部解剖 3 / 29

- 50. 腹部局部解剖 4 / 29
- 51. 腹部局部解剖 5 / 30
- 52. 腹部局部解剖 6 / 30
- 53. 腹部局部解剖 7 / 31
- 54. 腹部局部解剖 8 / 31
- 55. 腹部局部解剖 9 / 32

— 腹 膜 与 腹 膜 腔 / 33

- 56. 腹后壁腹膜的配布 / 33
- 57. 女性腹膜腔 (正中矢状断面) / 34
- 58. 网膜 / 35
- 59. 胃 / 36
- 60. 胃胰襻和肝胰襻 / 36
- 61. 结肠上区的间隙 1 / 37
- 62. 结肠上区的间隙 2 / 37
- 63. 结肠下区的间隙及交通 / 38

— 腹 股 沟 区 / 39

- 64. 腹股沟区的深层结构 / 39
- 65. 股鞘 / 40
- 66. 股疝 / 40

— 腹 部 断 面 与 影 像 对 照 / 41

- 67. 腹部水平断面 1 / 41
- 68. 腹部计算机断层摄影 (轴位 1) / 41
- 69. 腹部水平断面 2 / 42
- 70. 腹部计算机断层摄影 (轴位 2) / 42
- 71. 腹部水平断面 3 / 43
- 72. 腹部计算机断层摄影 (轴位 3) / 43
- 73. 腹部水平断面 4 / 44
- 74. 腹部计算机断层摄影 (轴位 4) / 44
- 75. 腹部水平断面 5 / 45
- 76. 腹部计算机断层摄影 (轴位 5) / 45
- 77. 腹部水平断面 6 / 46
- 78. 腹部计算机断层摄影 (轴位 6) / 46

79. 腹部冠状断面 1 / 47
 80. 腹部计算机断层摄影 (冠状位 1) / 47
 81. 腹部冠状断面 2 / 48
 82. 腹部计算机断层摄影 (冠状位 2) / 48
 83. 腹部冠状断面 3 / 49
 84. 腹部计算机断层摄影 (冠状位 3) / 49

第二章 妇产科相关肠道结构

— 小 肠 / 50

85. 小肠 / 50
 86. 空肠 (内面观) / 51
 87. 回肠 (内面观) / 51
 88. 肠系膜上动脉的分布 / 52
 89. 肠系膜上动脉及其分支 / 53
 90. 空肠动脉弓 1 / 53
 91. 回肠动脉弓 2 / 53
 92. 肠系膜上静脉及其属支 / 54
 93. 肠系膜上丛至小肠的自主神经分布 / 55
 94. 肠系膜上动脉数字减影血管造影 (前后位) / 56

— 结肠及阑尾 / 57

95. 结肠 1 / 57
 96. 结肠 2 / 58
 97. 回盲瓣和阑尾 / 58
 98. 结肠的动脉 1 / 59

99. 结肠的动脉 2 / 60
 100. 结肠动脉的变异 / 61
 101. 回肠末端、阑尾和盲肠的动脉 / 62
 102. 阑尾动脉 / 62
 103. 盲肠动脉和阑尾动脉的变异 / 63
 104. 阑尾位置 / 64
 105. 阑尾位置的变异 / 64
 106. 大肠的淋巴管和淋巴结 / 65
 107. 肠系膜下动脉数字减影血管造影 (前后位) / 66

— 直肠与肛管 / 67

108. 直肠与肛管 / 67
 109. 直肠与肛门 (冠状断面) / 67
 110. 直肠 (前面观) / 68
 111. 直肠镜像 (下面观) / 68
 112. 直肠的动脉 (后面观) / 69
 113. 直肠的静脉 (后面观) / 69

第三章 妇产科相关泌尿结构

— 肾 / 70

114. 肾 / 70
 115. 肾和输尿管的体表投影 / 70
 116. 肾的位置和毗邻 (前面观) / 71
 117. 肾的位置和毗邻 (后面观) / 71
 118. 肾的动、静脉及肾上腺 / 72
 119. 肾动脉的变异 / 73
 120. 肾静脉的变异 / 73
 121. 肾周围的自主神经节和神经丛 / 74
 122. 泄殖腔的分隔, 中肾管的吸收, 膀胱、尿道和脐尿管的发生以及输尿管位置的改变 1 (第 5 ~ 12 周) / 75
 123. 泄殖腔的分隔, 中肾管的吸收, 膀胱、尿道和脐尿管的发生以及输尿管位置的改变 2 (第 5 ~ 12 周) / 75
 124. 泌尿系统各种畸形 1 / 76
 125. 泌尿系统各种畸形 2 / 76
 126. 泌尿系统各种畸形 3 / 76

— 肾上腺 / 77

- 127. 右肾上腺 / 77
- 128. 左肾上腺 / 78
- 129. 肾上腺的血管 1 / 79
- 130. 肾上腺的血管 2 / 79
- 131. 肾上腺动脉的变异 / 79

— 输尿管 / 80

- 132. 输尿管 / 80

- 133. 输尿管的动脉 / 81

— 膀胱 / 82

- 134. 膀胱 / 82
- 135. 女性膀胱尿道造影 (前后位) / 82

— 尿道 / 83

- 136. 女性尿道 / 83

第四章 妇产科相关盆部结构

- 137. 女性骨盆 (前面观) / 84
- 138. 骨盆 (后面观) / 84
- 139. 女性骨盆的位置 (前面观) / 85
- 140. 女性骨盆 X 线像 (前后位) / 85
- 141. 女性骨盆上口 / 86
- 142. 女性骨盆下口 / 86
- 143. 骨盆韧带 (上面观) / 87
- 144. 骨盆韧带 (后面观) / 87

— 肌肉 / 88

- 145. 女性盆底浅层筋膜 / 88
- 146. 女性盆底肌 1 / 88
- 147. 女性盆底肌 2 / 89
- 148. 女性盆底肌 3 / 89
- 149. 女性盆底肌 4 / 89

— 血管 / 90

- 150. 髂内动脉分支的变异 1 / 90
- 151. 髂内动脉分支的变异 2 / 91
- 152. 盆腔动脉数字减影血管造影 / 92
- 153. 盆腔动脉 CT 三维重建图像 / 92
- 154. CT 盆腔动脉造影 / 92

— 淋巴 / 93

- 155. 女性生殖器的淋巴 / 93
- 156. 膀胱的盆腔淋巴结和淋巴回流 / 94

— 神经 / 95

- 157. 盆腔的神经 / 95
- 158. 女性生殖器自主神经支配 / 96
- 159. 肛门的运动和躯体神经支配 / 97
- 160. 肛门的内脏运动和内脏感觉神经支配 / 97
- 161. 女性生殖器的自主神经支配 / 98

— 局部解剖 / 99

- 162. 女性盆部 (正中矢状断面 1) / 99
- 163. 女性盆部 (正中矢状断面 2) / 100
- 164. 女性盆腔腹膜 / 100
- 165. 女性会阴局部解剖 1 / 101
- 166. 女性会阴局部解剖 2 / 101

— 盆部断面与影像对照 / 102

- 167. 盆部水平断面 1 / 102
- 168. 盆部磁共振图像 (轴位 1) / 102
- 169. 盆部水平断面 2 / 103

170. 盆部磁共振图像 (轴位 2) / 103
 171. 盆部水平断面 3 / 104
 172. 盆部磁共振图像 (轴位 3) / 104
 173. 盆部水平断面 4 / 105
 174. 盆部磁共振图像 (轴位 4) / 105
 175. 盆部水平断面 5 / 106
 176. 盆部磁共振图像 (轴位 5) / 106
 177. 盆部水平断面 6 / 107
 178. 盆部磁共振图像 (轴位 6) / 107
 179. 盆部水平断面 7 / 108
 180. 盆部磁共振图像 (轴位 7) / 108
 181. 盆部水平断面 8 / 109
 182. 盆部磁共振图像 (轴位 8) / 109
 183. 盆部水平断面 9 / 110
 184. 盆部磁共振图像 (轴位 9) / 110
 185. 盆部冠状断面 1 / 111
 186. 盆部磁共振图像 (冠状位 1) / 111
 187. 盆部冠状断面 2 / 112
 188. 盆部磁共振图像 (冠状位 2) / 112
 189. 盆部冠状断面 3 / 113
 190. 盆部磁共振图像 (冠状位 3) / 113
 191. 盆部冠状断面 4 / 114
 192. 盆部磁共振图像 (冠状位 4) / 114
 193. 盆部冠状断面 5 / 115
 194. 盆部磁共振图像 (冠状位 5) / 115
 195. 盆部冠状断面 6 / 116
 196. 盆部磁共振图像 (冠状位 6) / 116
 197. 盆部冠状断面 7 / 117
 198. 盆部磁共振图像 (冠状位 7) / 117
 199. 盆部冠状断面 8 / 118
 200. 盆部磁共振图像 (冠状位 8) / 118

第五章 女性生殖器

— 外生殖器 / 119

201. 女性外生殖器 / 119
 202. 女性生殖器 (冠状断面) / 120

— 内生殖器 / 121

203. 子宫及附件 (后上面观) / 121
 204. 子宫和输卵管的形状与结构 / 121
 205. 女性盆腔输尿管的进程 / 122
 206. 女性内生殖器的动脉 / 122
 207. 女性内生殖器的动脉变异 / 123
 208. 宫腔镜图像 1 / 124
 209. 宫腔镜图像 2 / 124
 210. 子宫超声影像 (耻骨上横切面观) / 124
 211. 子宫超声影像 (耻骨上纵切面观) / 124
 212. 正常卵巢 / 124
 213. 卵巢皮质 (猫卵巢, HE 染色, $\times 40$) / 125

214. 原始卵泡 (猫卵巢, HE 染色, $\times 400$) / 125
 215. 初级卵泡 (猫卵巢, HE 染色, $\times 400$) / 125
 216. 次级卵泡 (猫卵巢, HE 染色, $\times 100$) / 126
 217. 黄体 (人卵巢, HE 染色, $\times 400$) / 126
 218. 闭锁卵泡与间质腺 (猫卵巢, HE 染色, $\times 40$) / 126
 219. 输卵管 (人输卵管, 壶腹部, 横切面, HE 染色, $\times 100$) / 127
 220. 子宫颈与阴道移行部 (人子宫颈与阴道, HE 染色, $\times 100$) / 127
 221. 增生期子宫内膜 (人子宫, HE 染色, $\times 400$) / 128
 222. 分泌期子宫内膜 (人子宫, HE 染色, $\times 400$) / 128
 223. 月经早期子宫内膜 (人子宫, HE 染色, $\times 400$) / 128

— 女性生殖器的发生 / 129

- 224. 女性生殖腺的发生与分化(第6~12周) / 129
- 225. 女性生殖腺的发生与分化(第20周) / 129
- 226. 女性生殖管道的发生 / 130
- 227. 女性外生殖器的发生(第9~12周) / 131

— 子宫发育畸形 / 132

- 228. 阴道发育不全,有未发育的残角子宫 / 132
- 229. 阴道发育不全,合并宫颈发育不全 / 132
- 230. 子宫颈发育不全,阴道正常1 / 132
- 231. 子宫颈发育不全,阴道正常2 / 132
- 232. 子宫和子宫颈发育不良 / 133
- 233. 输卵管发育不全 / 133
- 234. 单角子宫和残角子宫的子宫腔相连 / 133

- 235. 单角子宫和残角子宫融合1 / 133
- 236. 单角子宫和残角子宫融合2 / 133
- 237. 单角子宫 / 133
- 238. 双子宫双宫颈 / 133
- 239. 双子宫双宫颈,完全阴道纵隔 / 133
- 240. 双角子宫(完全型) / 134
- 241. 双角子宫(部分型) / 134
- 242. 纵隔子宫(完全型) / 134
- 243. 纵隔子宫(部分型) / 134
- 244. 弓形子宫 / 134
- 245. “T”形子宫 / 134
- 246. “T”形子宫(宫角处扩张) / 134
- 247. “T”形子宫(各种变异) / 134

第六章 乳腺

- 248. 乳房结构 / 135
- 249. 乳房矢状切面模式图 / 135
- 250. 乳房局部解剖 / 135
- 251. 女性乳房淋巴回流 / 136
- 252. 胸导管 / 136

第七章 胎盘与胎血循环

— 胎 盘 / 137

- 253. 正常胎盘1 / 137
- 254. 正常胎盘2 / 137
- 255. 完全性前置胎盘 / 137
- 256. 边缘性前置胎盘 / 137

- 257. 胎盘1 / 138
- 258. 胎盘2 / 138

— 胎血循环 / 139

- 259. 正常胎儿血液循环 / 139

第八章 人体发生

- 260. 精子的发生 / 140
- 261. 卵子的发生 / 141
- 262. 受精过程 / 142
- 263. 卵裂与胚泡形成 / 143
- 264. 卵巢周期、受精和第1周人胚发生 / 144
- 265. 胚泡植入的过程和二胚层胚盘形成 / 144
- 266. 三胚层胚盘形成 / 145
- 267. 第3周的胚盘背面观 / 146
- 268. 脊索早期的发生 / 147
- 269. 脊索晚期的发生 / 148

270. 神经管的形成和中胚层的早期分化 (17 ~ 21 天) / 149
271. 5 ~ 8 周人体胚胎侧面观 / 150
272. 妊娠 6 周 / 151
273. 妊娠 8 周 / 151
274. 妊娠 12 周 / 151

第九章 女性生殖器官异常改变

— 卵 巢 / 152

275. 单纯卵巢囊肿 / 152
276. 卵巢转移瘤 / 152
277. 卵巢畸胎瘤 1 / 153
278. 卵巢畸胎瘤 2 / 153
279. 卵巢囊性畸胎瘤 1 / 154
280. 卵巢囊性畸胎瘤 2 / 154
281. 卵巢囊性畸胎瘤 3 / 154
282. 卵巢囊性畸胎瘤 4 / 154
283. 卵巢癌 1 / 155
284. 卵巢癌 2 / 155
285. 卵巢癌术后复发 / 156
286. 卵巢囊腺癌 / 156
287. 卵泡囊肿 / 157
288. 黄体囊肿 / 157
289. 黄素囊肿 / 157
290. 多囊性卵巢 / 157
291. 卵巢冠囊肿 / 158
292. 卵巢黏液性囊腺瘤 / 158
293. 卵巢囊肿蒂扭转 / 158
294. 腹膜假黏液瘤 / 159
295. 卵巢黏液性囊腺癌 / 159
296. 卵巢浆液性囊腺癌 / 159
297. 卵巢浆液性乳头状囊腺癌 / 159
298. 卵巢纤维瘤 / 160
299. 卵巢颗粒细胞瘤 / 160
300. 卵巢透明细胞癌 / 160

— 输 卵 管 / 161

301. 慢性输卵管炎 1 / 161
302. 慢性输卵管炎 2 / 161
303. 子宫输卵管结核 / 161
304. 输卵管腺癌 / 162
305. 输卵管积脓 / 162
306. 输卵管积水 / 162

— 子 宫 / 163

307. 子宫肌瘤 / 163
308. 子宫肌瘤 (浆膜下型) / 163
309. 子宫肌瘤 (肌层内型) / 163
310. 子宫肌瘤 (浆膜下型) / 163
311. 子宫体癌 1 / 164
312. 子宫体癌 2 / 164
313. 子宫颈癌 1 / 164
314. 子宫颈癌 2 / 164
315. 子宫颈癌 3 / 165
316. 子宫颈癌 4 / 165
317. 子宫颈癌 5 / 165
318. 子宫先天异常 1 / 166
319. 子宫先天异常 2 / 166
320. 子宫先天异常 3 / 166
321. 双角子宫 / 167
322. 子宫肌腺症 / 167
323. 双子宫 / 167
324. 子宫腺肌瘤 / 168

- 325. 卵巢巧克力囊肿 1 / 168
- 326. 卵巢巧克力囊肿 2 / 168
- 327. 子宫前壁肌瘤 / 168
- 328. 子宫后壁肌瘤 / 168
- 329. 子宫颈肌瘤 / 168
- 330. 子宫黏膜下肌瘤 1 / 169
- 331. 子宫黏膜下肌瘤 2 / 169
- 332. 子宫阔韧带肌瘤 / 169
- 333. 多发性子宫肌瘤 / 170
- 334. 子宫内膜癌 1 / 170
- 335. 子宫内膜癌 2 / 170

— 阴 道 / 171

- 336. 宫颈白斑 / 171
- 337. 宫颈鳞状细胞癌 / 171
- 338. 宫颈腺癌 / 172
- 339. 宫颈绒毛管状腺癌 / 172
- 340. 急性宫颈炎 / 173
- 341. 宫颈息肉 / 173
- 342. 慢性宫颈炎 / 174
- 343. 宫颈囊肿 / 174

第十章 妇产科常用手术入路

— 腹部横切口入路 / 175

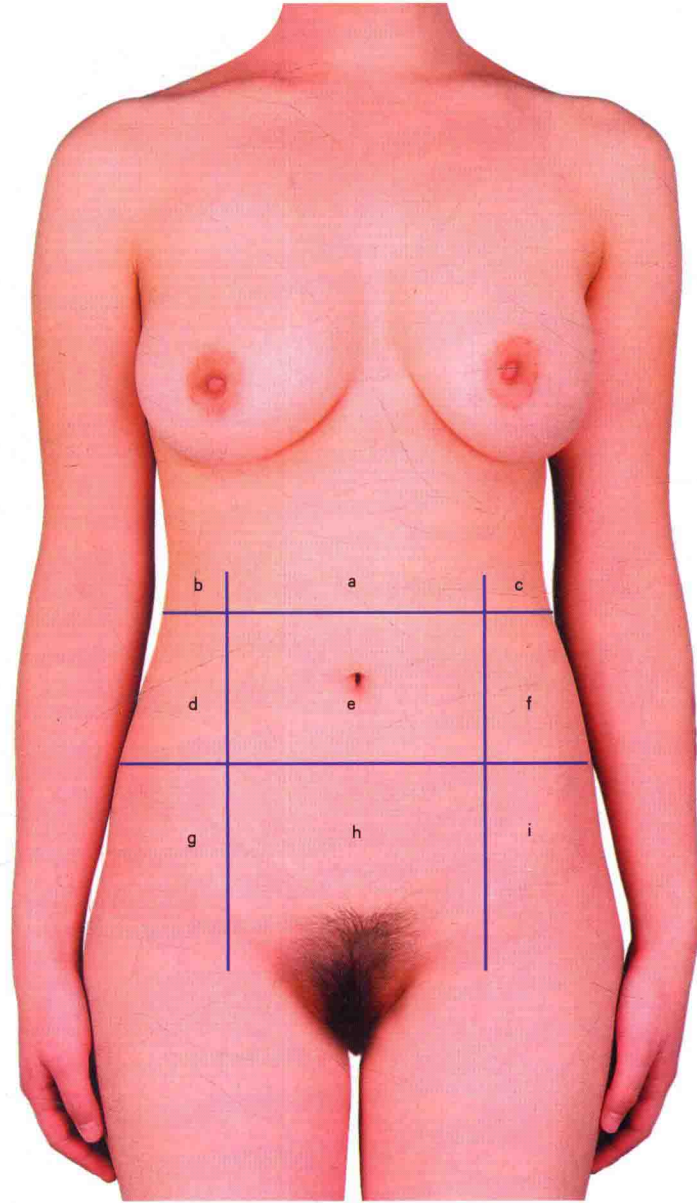
- 344. 腹部横切口入路 1 / 175
- 345. 腹部横切口入路 2 / 175
- 346. 腹部横切口入路 3 / 176
- 347. 腹部横切口入路 4 / 176
- 348. 腹部横切口入路 5 / 176
- 349. 腹部横切口入路 6 / 176
- 350. 腹部横切口入路 7 / 177
- 351. 腹部横切口入路 8 / 177
- 352. 腹部横切口入路 9 / 177
- 353. 腹部横切口入路 10 / 177

— 腹部纵切口入路 (脐下正中切口) / 178

- 354. 腹部纵切口入路 1 / 178
- 355. 腹部纵切口入路 2 / 179
- 356. 腹部纵切口入路 3 / 179
- 357. 腹部纵切口入路 4 / 179
- 358. 腹部纵切口入路 5 / 180
- 359. 腹部纵切口入路 6 / 180
- 360. 腹部纵切口入路 7 / 181
- 361. 腹部纵切口入路 8 / 181

参考书目

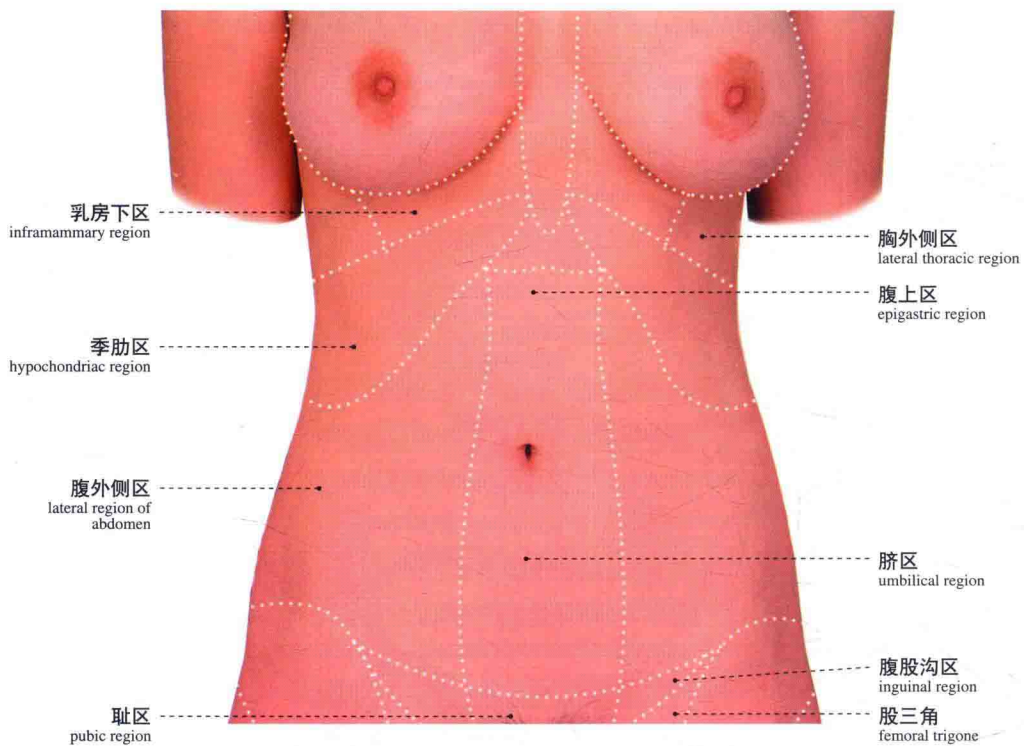
妇产科相关腹部结构



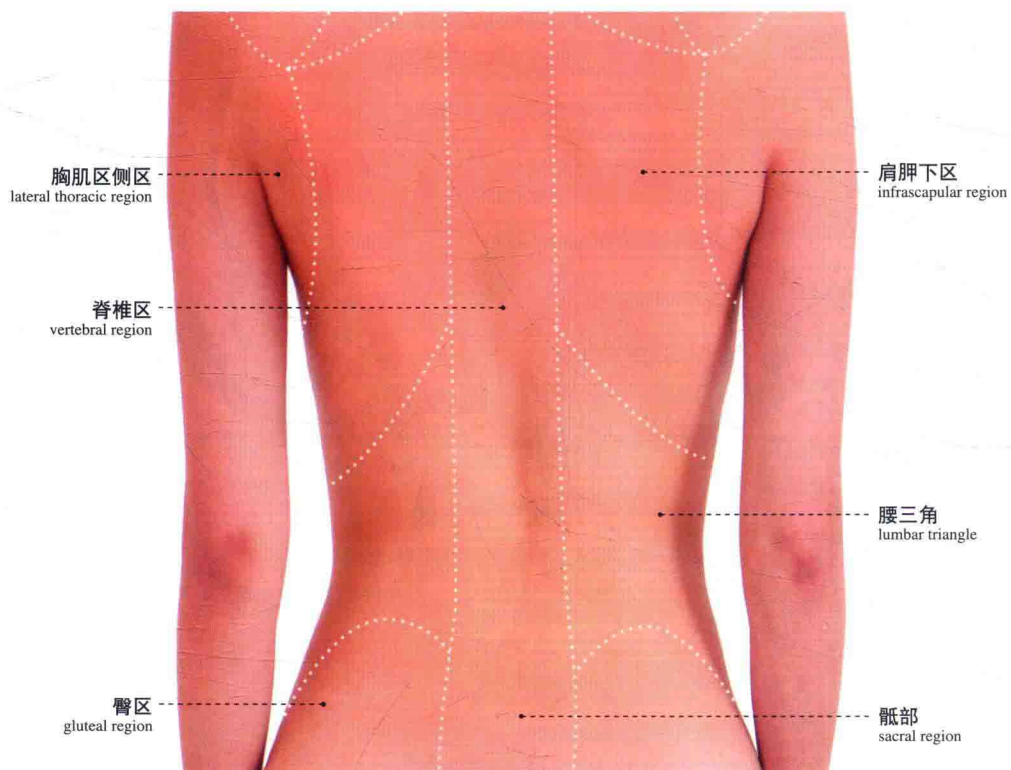
1. 腹部标志线

Reference lines of the abdomen

a. 腹上区。b. 右季肋区。c. 左季肋区。d. 右外侧区。e. 脐区。f. 左外侧区。g. 右下腹区。h. 腹下区。i. 左下腹区



2. 腹部分区
Regions of the abdomen



3. 腰部分区
Regions of the waist