



东南大学建筑学院毕业设计作品选集

(2015 - 2016)

东南大学建筑学院 编



东南大学

1927

东南大学建筑学院毕业设计作品选集

(2015 - 2016)

东南大学建筑学院 编

东南大学出版社
·南京·

内 容 提 要

本书是东南大学建筑学院 2015—2016 学年度本科毕业设计作品选集。东南大学建筑学院本科毕业设计采取教师学生双向自由选择模式。建筑学、城乡规划和风景园林三个专业相互打通。本次毕业设计共涉及 17 个选题，涵盖城市研究、地段城市设计、建筑单体等各种类型。在毕业设计组织形式上，有多校联合毕业设计、校企联合设计、涉外毕业设计、卓工计划、教师自选等多种类型。成果要求上可以是研究报告、图纸、模型等。

本书可供城市规划与设计、建筑设计、风景园林设计等相关领域的人士阅读，也可以作为高等院校相关专业的参考图书。

图书在版编目 (CIP) 数据

东南大学建筑学院毕业设计作品选集. 2015—2016 /
东南大学建筑学院编. — 南京: 东南大学出版社, 2018. 1

INSB 978-7-5641-7005-9

I. ①东… II. ①东… III. ①建筑设计—作品集—
中国—现代 IV. ①TU206

中国版本图书馆 CIP 数据核字 (2016) 第 319791 号

东南大学建筑学院毕业设计作品选集 (2015—2016)

出版发行 东南大学出版社
出版人 江建中
网 址 <http://www.seupress.com>
电子邮箱 press@seupress.com
社 址 南京市四牌楼 2 号
邮 编 210096
电 话 025-83793191 (发行) 025-57711295 (传真)
经 销 全国各地新华书店
印 刷 深圳市精彩印联合印务有限公司
开 本 889mm×1194mm 1/16
印 张 10.25
字 数 380 千
版 次 2018 年 1 月第 1 版
印 次 2018 年 1 月第 1 次印刷
书 号 INSB 978-7-5641-7005-9
定 价 98.00 元

本社图书若有印装质量问题, 请直接与营销部联系。电话 (传真): 025-83791830

前言

001

前言

毕业设计是本科阶段学习成果和学生专业能力的集中体现，是学生综合运用本科学习四年半以来所掌握的价值判断、思维能力、技术方法、知识储备的一次综合性设计训练。与一般课程设计相比，具有时间跨度长、知识集成度高、设计情景复杂等特征。正因为如此，毕业设计教学成果在一定程度上也是一个学校本科教学质量的综合反映。

东南大学建筑学院的本科教学秉承“宽基础、强中干、多方向”的教学体系，在一二年级夯实专业基础、三四年级强化设计能力的基础上，毕业设计更侧重于多方向、跨学科的特征，主要体现在两个方面。一是契合建筑学院“大建筑学科”的发展思路，选题面向建筑学、城乡规划学和风景园林学三个专业，各个专业学生均可跨专业自主选择。选题内容不仅仅局限于实践性，也突出研究性，即使是工程导向型的设计选题，在设计过程中也设置了若干研究环节，为高阶学习打下坚实基础。二是强调国际、校企、校际的互动和联合，形式上也出现了企业毕业设计、多校联合毕业设计、海外毕业设计等新形式。联合毕设已经成为东南大学建筑学院毕业设计的重要载体，卓工计划下的校企合作、建筑学专业八校联合毕业设计、城乡规划专业六校联合毕业设计等联合毕设逐步涌现，已经成为毕业设计的重要类型之一。

经过多年实践，通过选题征集、教师与学生双向选择、开题、中期答辩、毕设答辩和展览等过程，东南大学建筑类毕业设计形成了一套系统性、规范化的教学流程，也取得了较为丰硕的成果。近三年来获得省优秀毕业设计（论文）奖2项、优秀毕业设计团队奖8项。同时，毕业设计成果在近年的中国人居环境学年奖评选、TEAM20海峡两岸毕业设计竞图等活动中也获得优异的成绩。

本书汇集了东南大学建筑学院2016年本科毕业设计的部分作品，涉及选题17个，涵盖城市规划与城市设计、建筑设计、景观设计等类型，是东南大学建筑类毕业设计成果的一次集中展示。

建筑学院的毕业设计将继续探索跨学科、多方向的发展路径。在已有的三个一级学科的基础上，与土木工程、环境科学等学科展开深度交叉整合；不断提高联合设计的广度和深度，让更多的学生参与到联合设计的过程中去，与设计机构和兄弟院校深入交流；依托国际化示范建筑学院的建设深化探索境外毕业设计的组织模式、成果控制等一系列措施；不断深化研究型设计，探索本科毕业设计和研究生设计

课的互动等。

面对中国社会经济的发展进入新的发展阶段，如何在更为复杂多元的环境下探索可持续发展的建筑类教育，使得人才培养更加契合国家战略；如何通过毕业设计这一本科教学的关键环节去探索建筑类人才的培养模式，还有很多值得我们去做的。

目 录

1. 联合毕设

- ① 后边界——深圳二线关沿线结构织补与空间弥合 003
- ② 更好的城市社区生活 023

2. 校企联合

- ③ 城市污染化场地的景观化改造、修复与再利用——上海老港郊野公园规划设计 039
- ④ 上海龙华烈士陵园多媒体信息中心设计 045
- ⑤ 成都人北中央商务区木综厂片区、铁路局片区城市设计 049

3. 自主选题

- ⑥ 城市复兴视角下的城市设计 059
- ⑦ 东营市东城核心区风貌特色城市设计 071
- ⑧ 南京国际慢城蒋山规划 079
- ⑨ 雨花台区商务商贸空间规划 083
- ⑩ 颐园·养老地产项目设计 087
- ⑪ 南宋民俗博物馆及街区复兴策划及设计 091
- ⑫ 苏南农村生态型院落设计与建造 107
- ⑬ “空间 - 结构”研究——城郊乡镇服务、休憩、旅游综合群体设计 111
- ⑭ 工业遗址景观规划设计——连云港猴嘴片区中心区 117
- ⑮ 禄口湿地公园概念性规划设计 123
- ⑯ 基于工业化建造模式的居住模块设计与建造系列 129

4. 海外毕设

- ⑰ 无题——碎片与凝聚 147



联合毕设

1



基地区位示意图

1 后边界——深圳二线关沿线结构织补与空间弥合

Post-Boundary
Structural Refabrication and Urban Renewal along
Erxianguan, Shenzhen



指导教师： 夏兵 张彤 李飏 朱渊

选题意义

深圳二线关是国家设立的边境管理区域线，特指深圳特区与深圳市宝安、龙岗两区的隔离网和检查站。1979年，中央批准建立深圳经济特区。二线关是相对于深圳与香港分界的一线关而言的，27.5km² 一线关和 90.2km² 二线关所围合的 327.5km² 区域，即为“深圳经济特区”。

二线关见证了深圳发展独特的历史进程，承载着城市个人的记忆，是深圳与生俱来的城市胎记。除了历史价值外，二线关沿线还保留着华南地区富有特色的丘陵海岸地貌和耕作景观，具有重要的自然价值。在二线关的后边界时代，在弥补城市物理和心理裂痕的同时，如何发掘、保存和彰显其历史和自然价值，是本次毕业设计希望触及的专业内核。

选题背景

在深圳经济特区的发展过程中，二线关内外的土地政策、户籍制度、物价水平、产业类型、环境资源、市政服务和城市化水平不同，造成关内关外社会经济发展水平、市民身份认同和社会心理的差异，也造成了城市发展的结构分离与肌理断裂。

随着 1997 年香港回归，深圳特区关内外实行一体化改革，在特区设立边界的必要性逐渐丧失。二线关的拆除，并不只是一个简单的动作。30 年发展的不平衡，以及二线关本身的隔离防护功能，使得关内外之间城市结构和肌理呈现明显的断裂；即便检查站拆除，关口地区仍然成为各主要交通线路的堵塞点；关内外社会心理的落差所产生的社会矛盾，更不是短时间内所能解决。

教学目标及要点

本次设计课题有五大教学主题：
1. 城市肌理的衔接与弥合：如何在城市功能、结构和肌理上衔接关内关外，织补断裂，弥合裂痕？

2. 非规划斑块 (Informal Patches) 的自组织生长：二线关沿线是深圳城中村、插花地较为集中的地带，也是研究城市自组织生长的典型标本。

3. 自然系统与开放空间：是否可以利用二线关撤除和改造的契机，修复生态环境，构建一条与自然系统关联的城市公共空间条带？

4. Inter-Hub：基础设施系统节点：关口撤销后，如何梳理和改造原本造成停滞的交通现状，合理地置换功能？

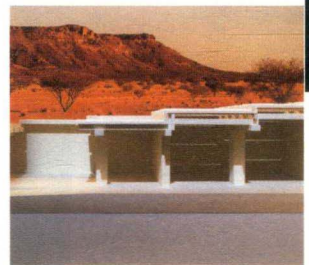
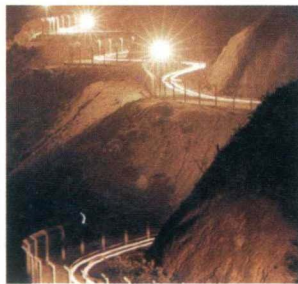
5. 历史记忆与人文关照：如何在关口地块改造和功能策划中保留历史印记，承载个人与城市的历史记忆？

设计成果

根据调研中发现的问题，在充分分析和论证的基础上，自行确定项目设计目标，拟定功能配置和规模。

原则上各课题组根据自己的设计问题、设计目标和任务要求，自行决定成果组成和形式，并需达到本校毕业设计的工作量和深度要求。

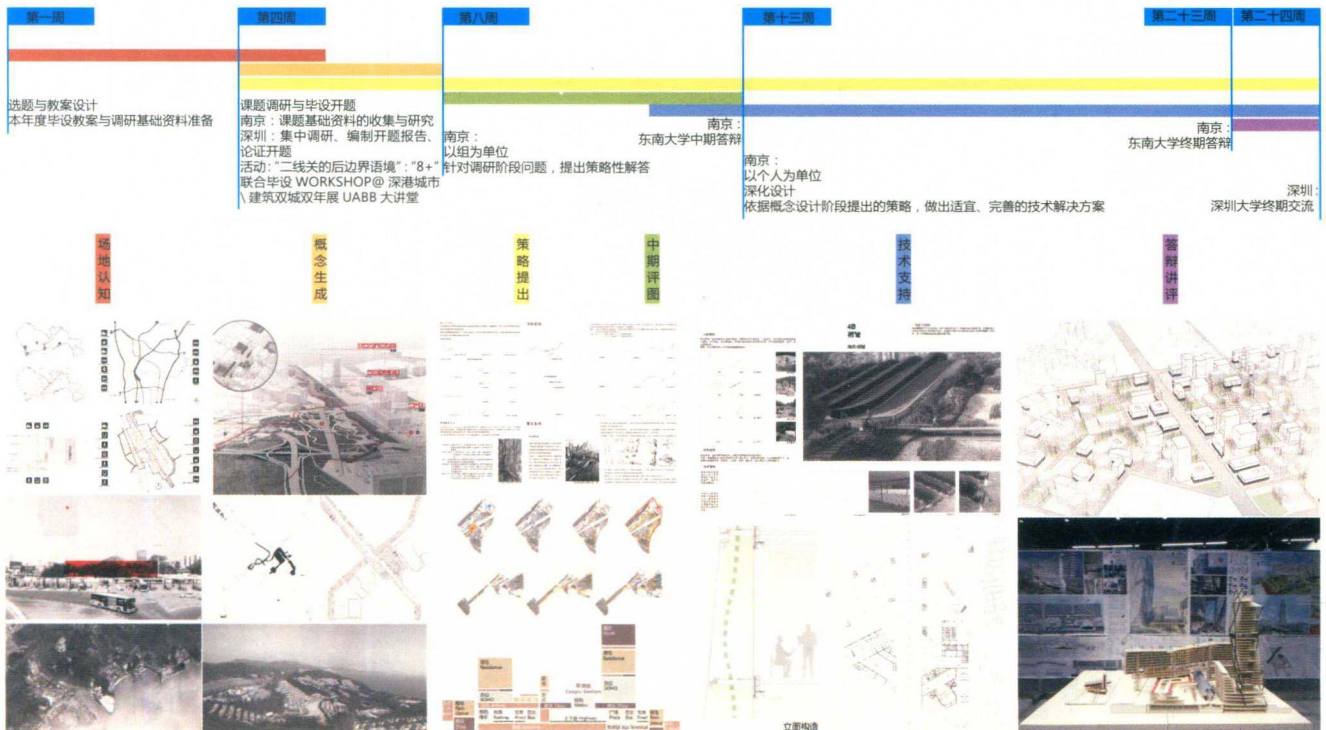
设计分为概念设计阶段和深化设计阶段成果。



003

后边界——深圳二线关沿线结构织补与空间弥合

教学流程与设计进度





后边界——深圳二线关沿线结构织补与空间弥合

东南大学建筑学院建筑系
指导教师：夏兵 张彤 李颢 朱渊

设计者：



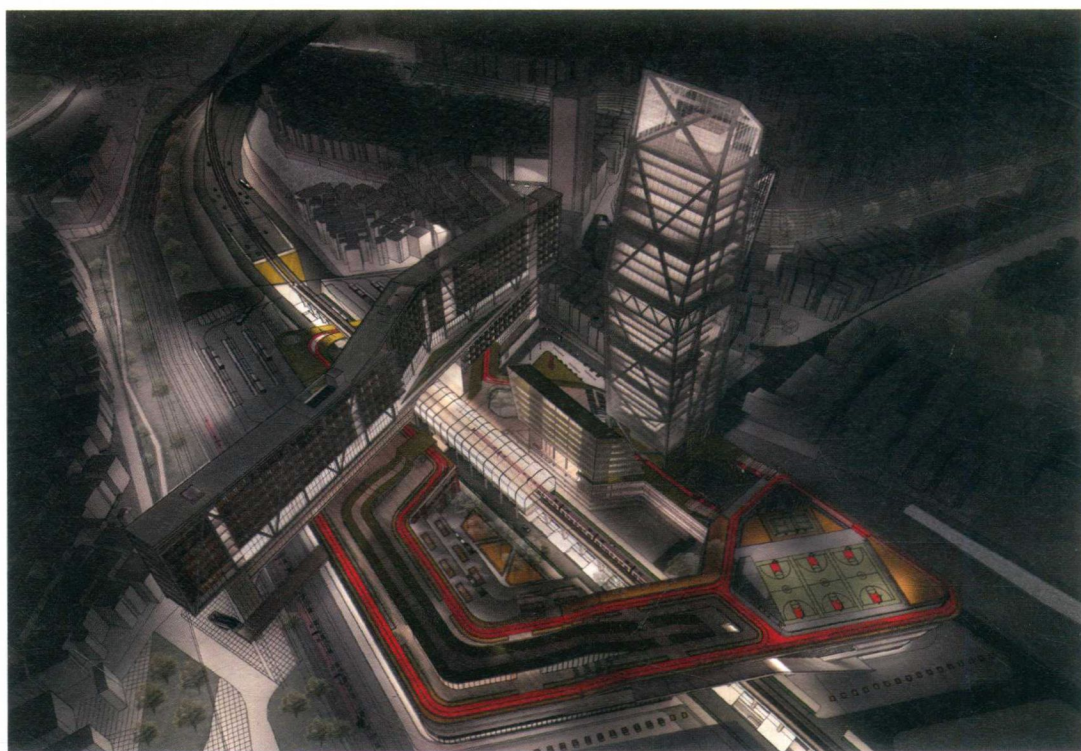
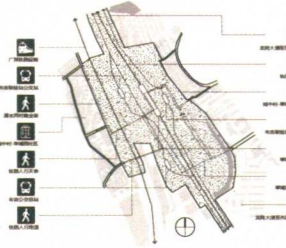
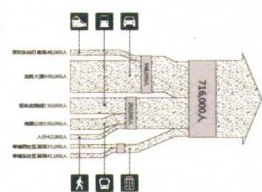
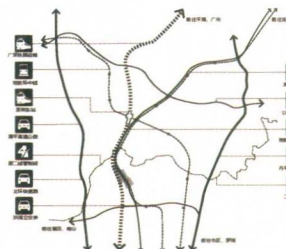
唐蓉



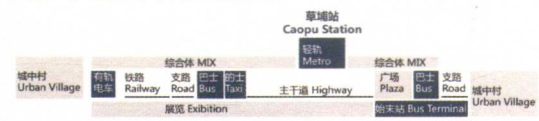
卓可凡



章骁



AFTER 城市生活综合体为连接的发展模式 City Mix Connecting TOD Mode



Before 低品质的居住功能为主，沿街小商业布局 Low-quality residential area



Before 缺乏城市公共空间，停留时间短 Lacking open area, low effects



AFTER 城市中心，复合生活发生地 City centre, Combinatory urbanism



AFTER 公共空间，景观平台 Public space, Landscape platform

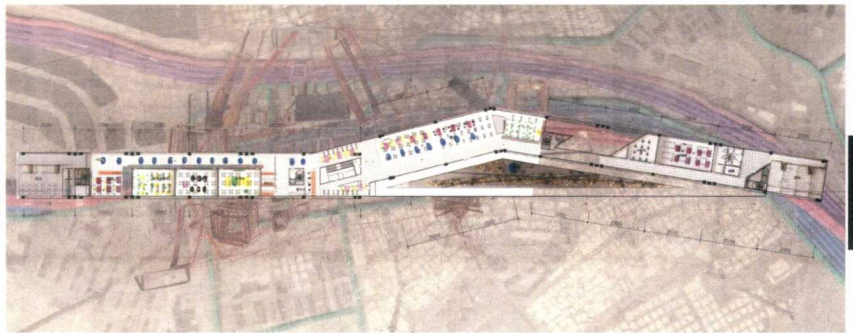




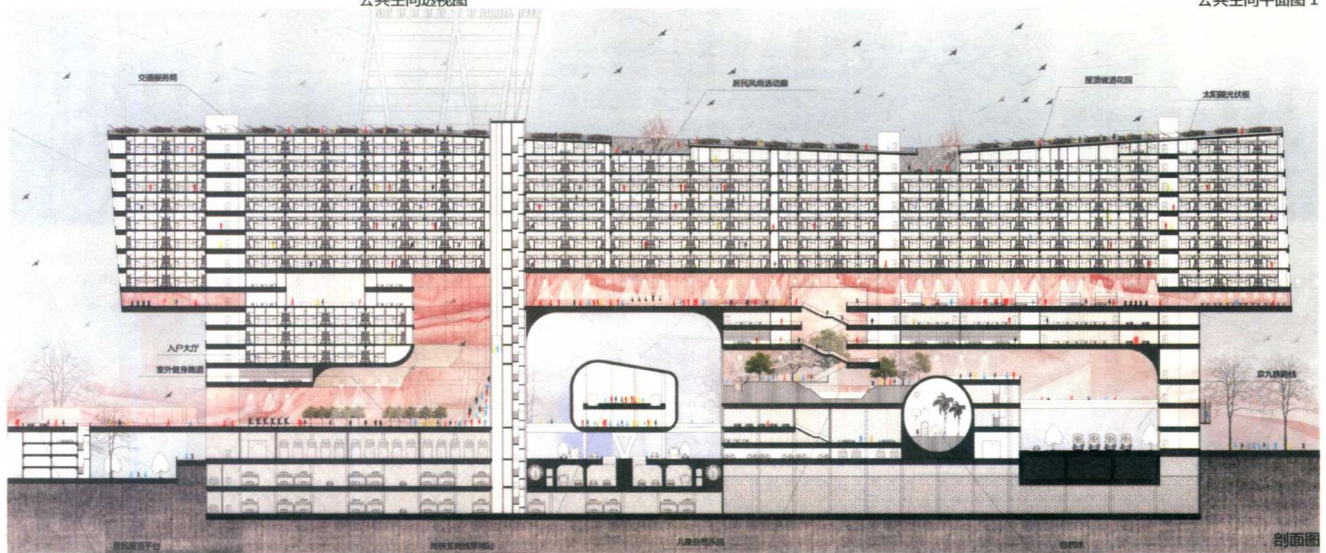
布吉桥
基于公共基础设施的新生活方式



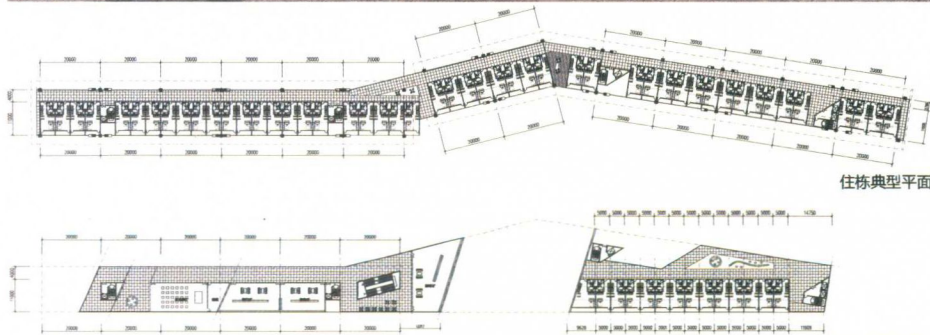
公共空间透视图



公共空间平面图 1



剖面图



住宅典型平面

公共空间平面图 2



户型 1

户型 2

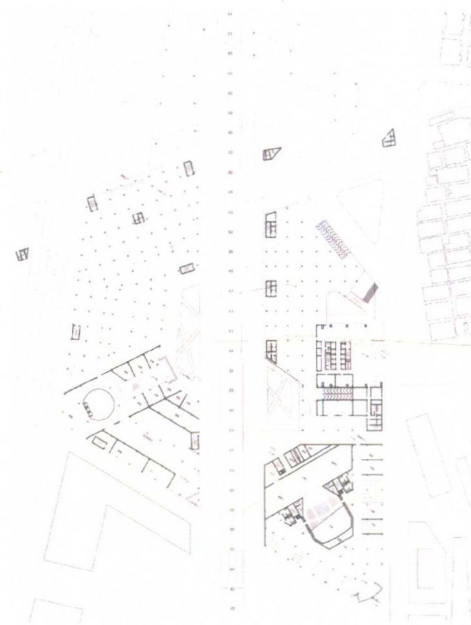
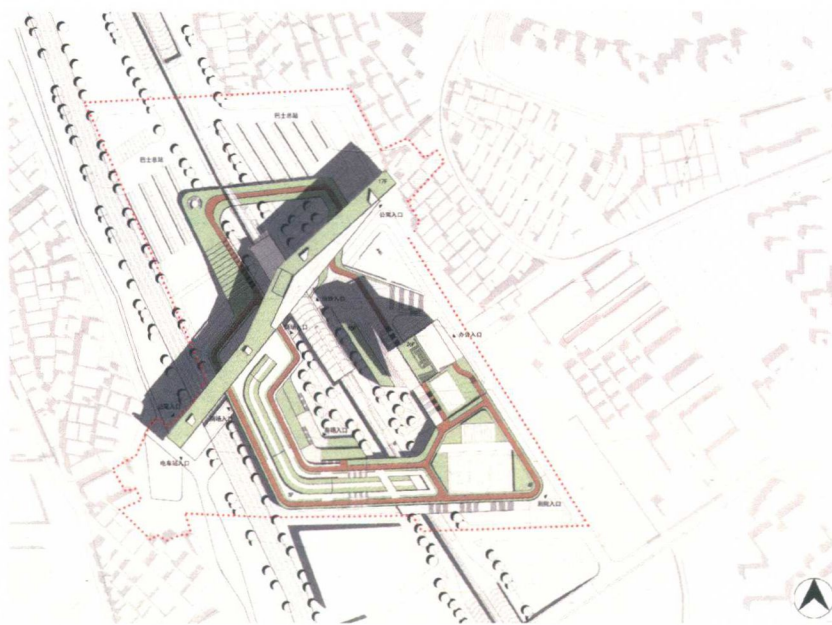
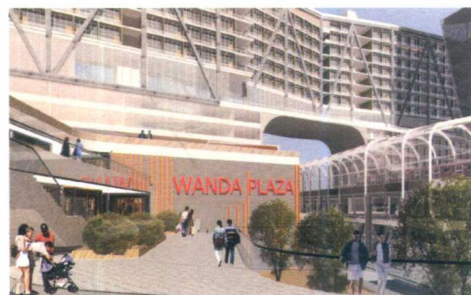
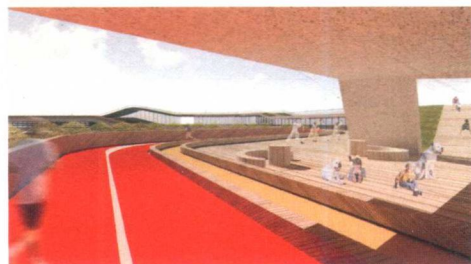
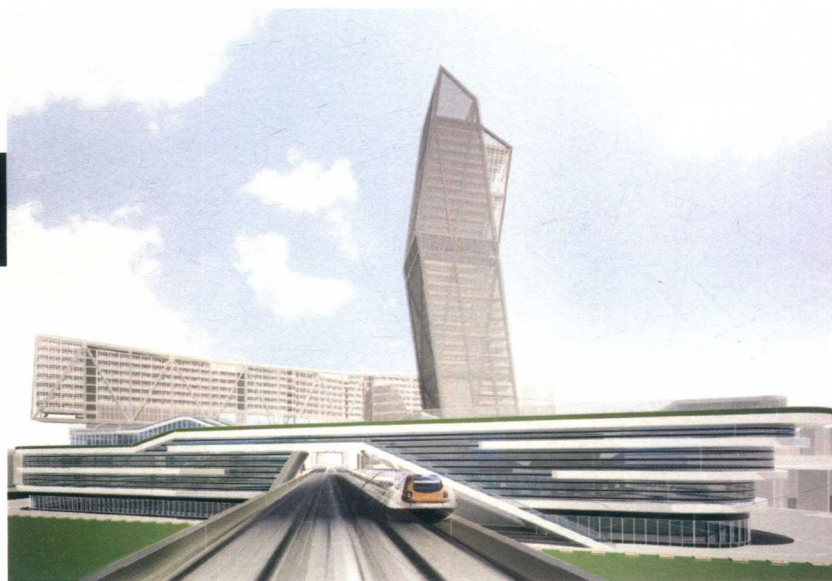
布吉·环
——布吉中心综合体设计

项目信息：

建筑面积：55000m²
建筑高度：24m
建筑层数：4层

功能策划：

商场：30000m²
文化中心：10000m²
立体停车：15000m²



总平面

一层平面

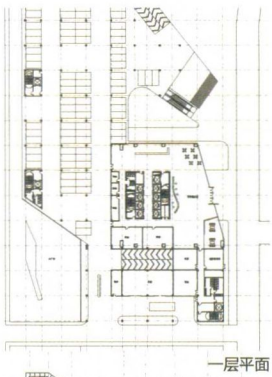
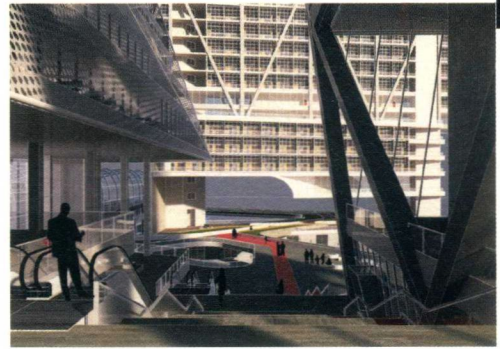
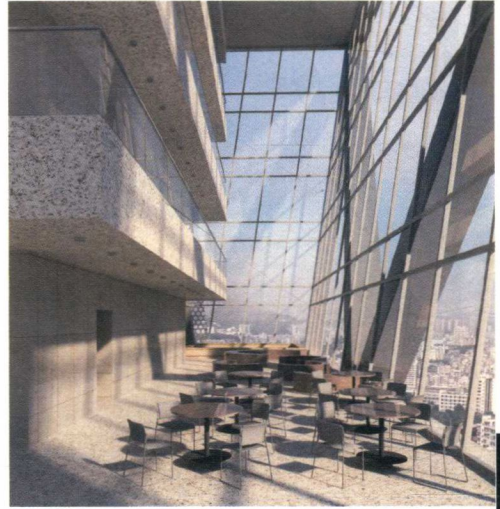
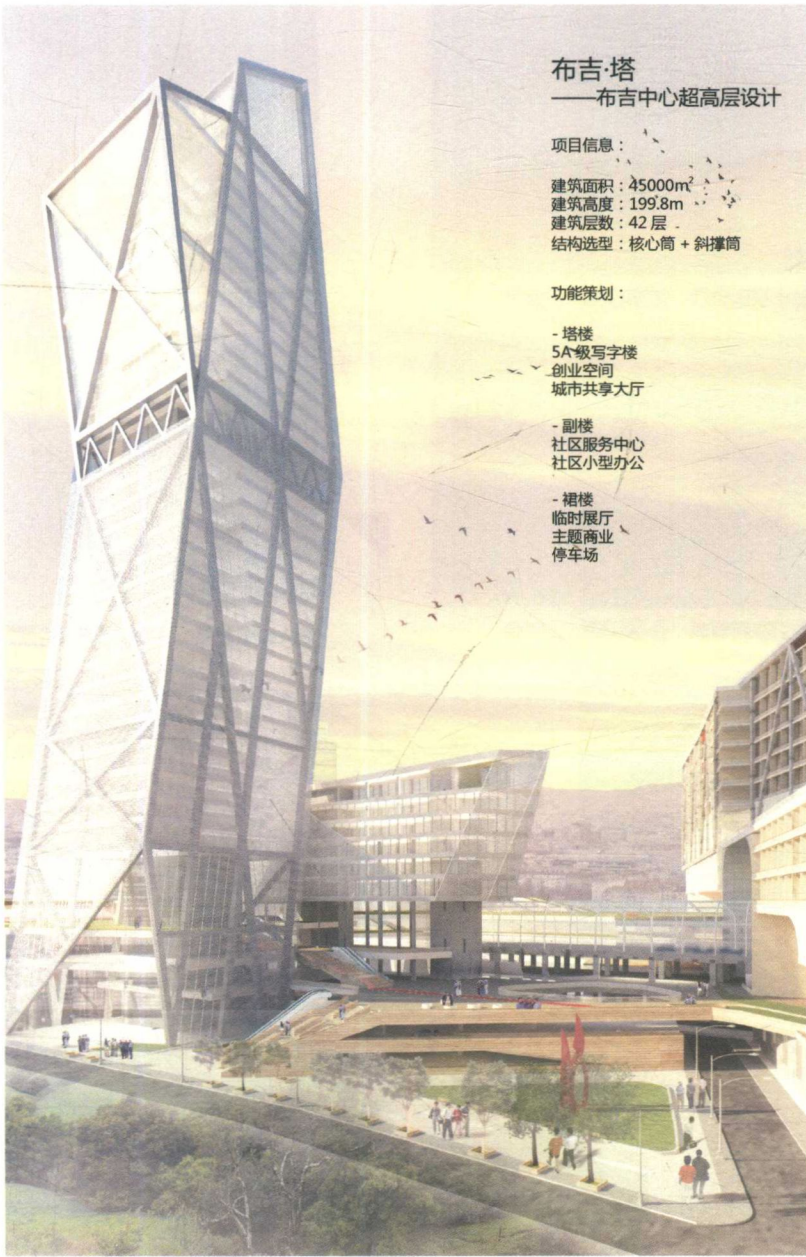
布吉·塔 ——布吉中心超高层设计

项目信息：

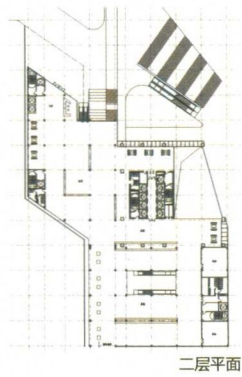
建筑面积：45000m²
建筑高度：199.8m
建筑层数：42层
结构选型：核心筒 + 斜撑筒

功能策划：

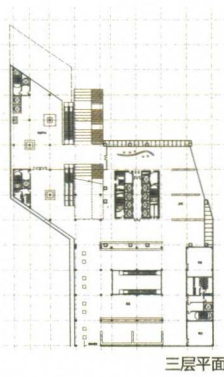
- 塔楼
5A级写字楼
创业空间
城市共享大厅
- 副楼
社区服务中心
社区小型办公
- 裙楼
临时展厅
主题商业
停车场



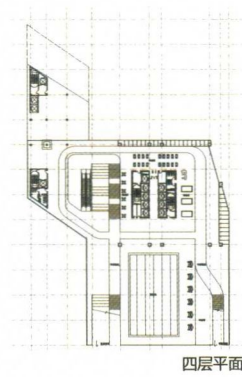
一层平面



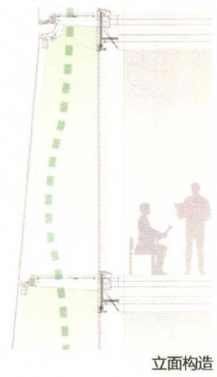
二层平面



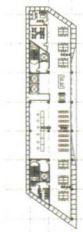
三层平面



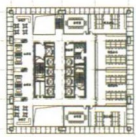
四层平面



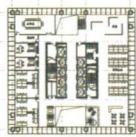
立面构造



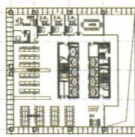
低区办公平面



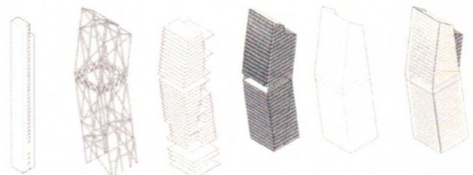
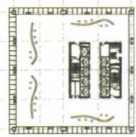
中区办公平面



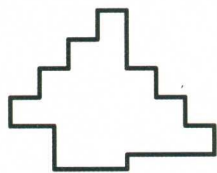
高区办公平面



避难层平面



结构拆解



后边界——深圳二线关沿线结构织补与空间弥合

东南大学建筑学院建筑系
指导教师：朱渊 张彤
李颢 夏兵

设计者：



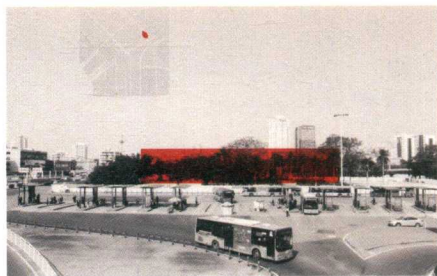
管睿



乔炯辰



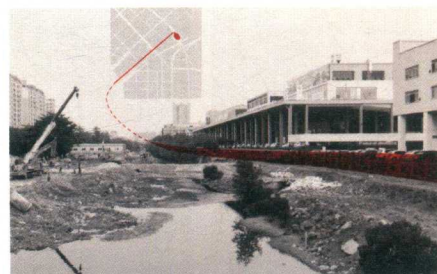
吴昌亮



南头关



河之关



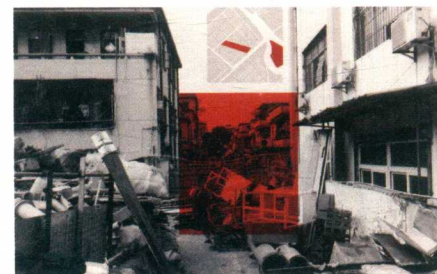
记忆之关



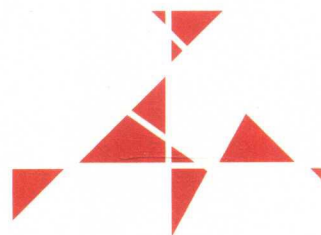
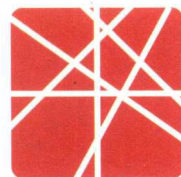
高架之关



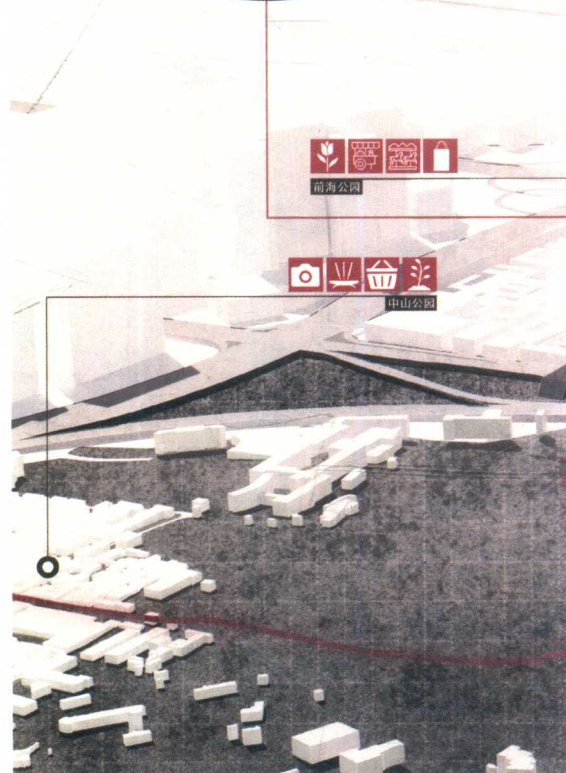
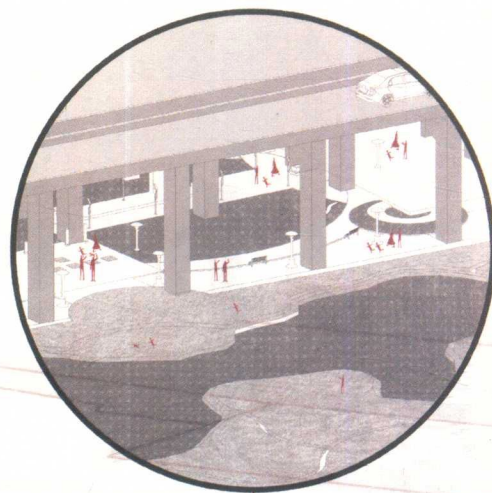
铁路之关



生活之关



“零碎的城市荒地”



南海公园



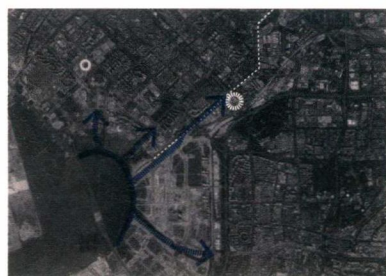
中山公园



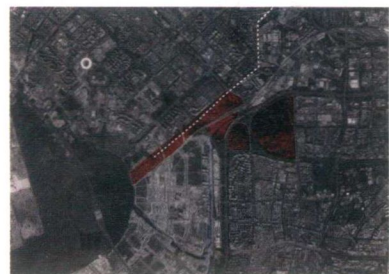
研究范围



策略一：拓宽河道，打造滨海水城



水域岸线



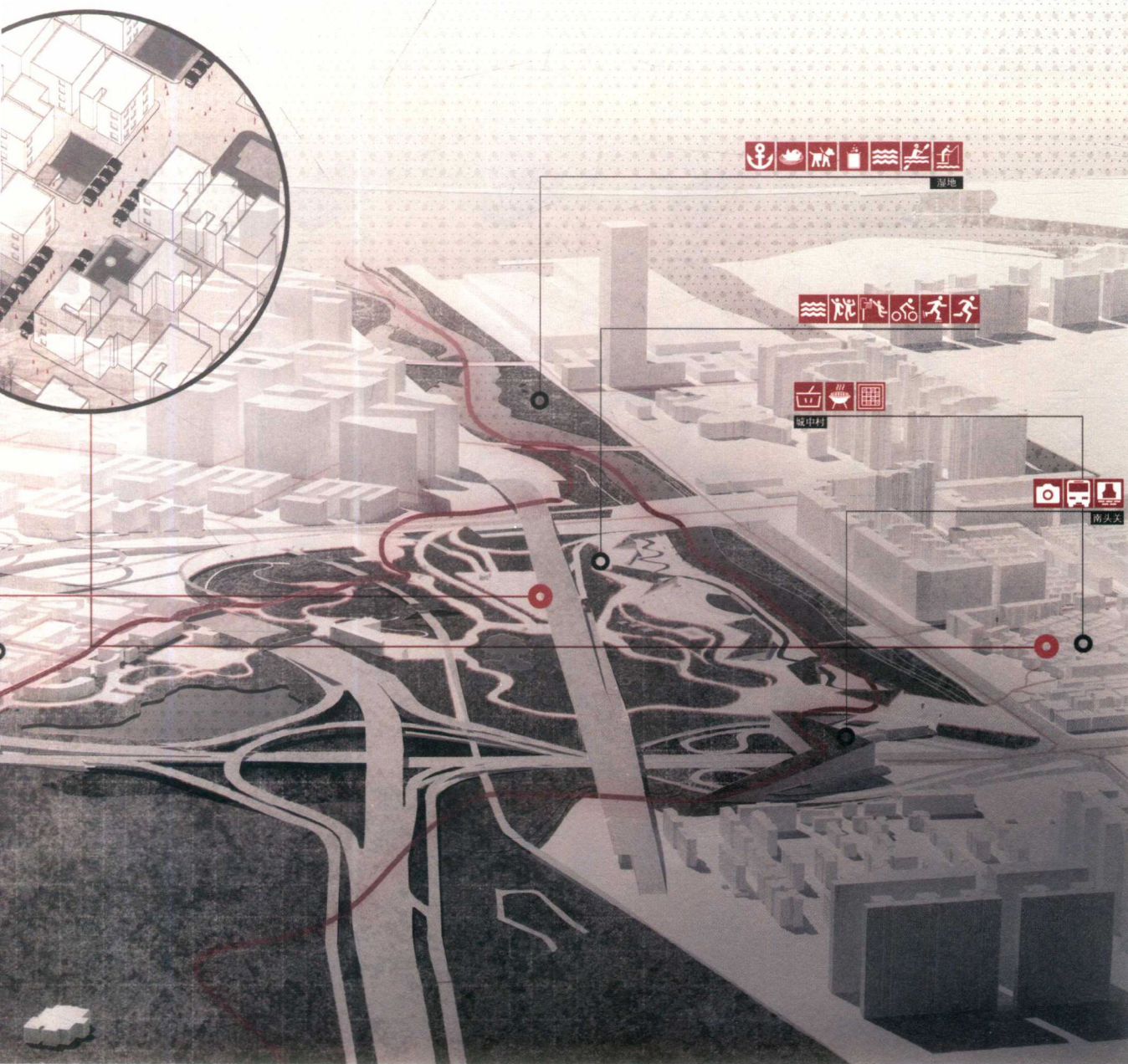
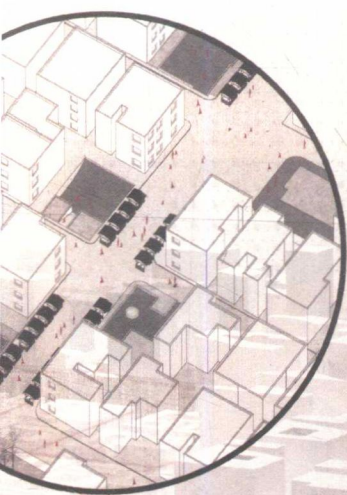
策略二：景观植入，从自然到人文

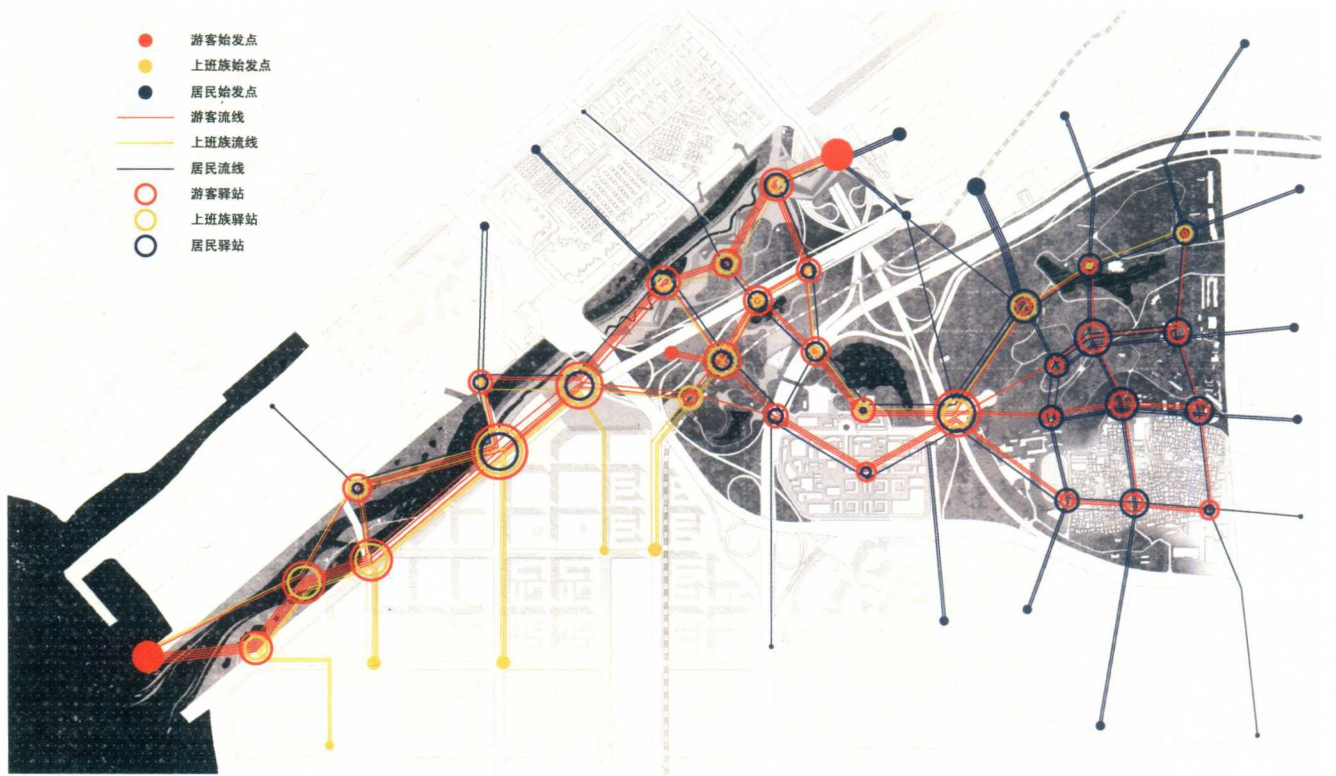


策略三：碎片整合，串联景观空间



设计范围





010



住宿单元 A
侧开门, 内向开窗



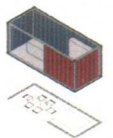
住宿单元 B
侧开门, 外向开窗



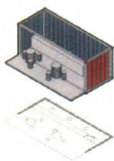
住宿单元 C
内向开门, 外向开窗



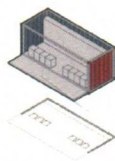
办公单元
侧开门, 双向开窗



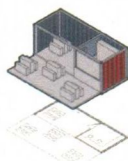
公共空间单元
半开敞



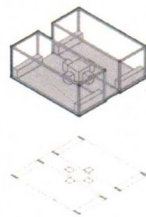
公共空间 A
烧烤店
开敞, 附加地板



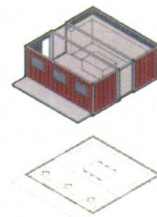
公共空间 B
比赛看台
开敞, 附加地板



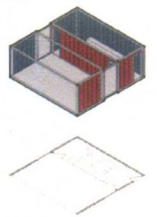
公共空间 C
奶茶店
开敞, 附加地板



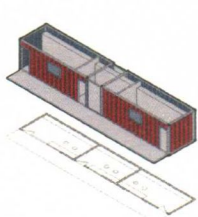
公共空间 D
观景台
开敞, 附加半跨



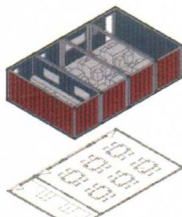
办公空间
围合, 附加半跨、地板



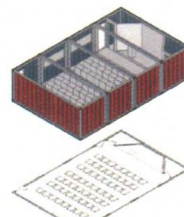
表演空间
半开敞, 附加半跨



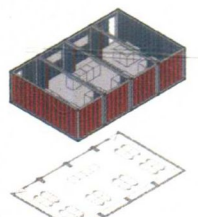
商业空间
围合, 附加一段、地板



大室内空间 A
餐厅
围合



大室内空间 B
演讲厅
围合



大室内空间 C
多功能室
围合

