



中国传统民居系列图册

陕西民居

《陕西民居》编写组
张璧田 刘振亚 主编

中国建筑工业出版社

中国传统民居系列图册

陕西民居

《陕西民居》编写组

张璧田 刘振亚 主编



中国建筑工业出版社

图书在版编目 (CIP) 数据

陕西民居 / 《陕西民居》编写组, 张璧田, 刘振亚主编. —北京: 中国建筑工业出版社, 2017.10

(中国传统民居系列图册)

ISBN 978-7-112-21023-7

I. ①陕… II. ①陕… ②张… ③刘… III. ①民居—建筑艺术—陕西—图集 IV. ①TU241.5-64

中国版本图书馆 CIP 数据核字 (2017) 第 173939 号

本书首先阐述了陕西省社会发展历史和关中地区、陕南地区及陕北地区不同的自然概况、建筑材料资源及其对当地民居建筑发展的影响。继之, 书中分别对上述三个地区民居建筑的布局、平面空间组织、建筑造型、结构构造和装饰装修分别做了系统地介绍, 书中最后附有各地民居实例32个。本书适用于建筑、民居研究专家、学者和在校师生阅读使用。

责任编辑: 孙 硕 唐 旭 张 华 李东禧

封面设计: 赵子宽

封面题字: 曾 仁

版式设计: 伍传鑫

责任校对: 王 烨 关 健

中国传统民居系列图册

陕西民居

《陕西民居》编写组

张璧田 刘振亚 主编

*

中国建筑工业出版社出版、发行 (北京海淀三里河路9号)

各地新华书店、建筑书店经销

北京京点图文设计有限公司制版

北京中科印刷有限公司印刷

*

开本: 787×1092毫米 1/12 印张: 17 插页: 1 字数: 302千字

2018年1月第一版 2018年1月第一次印刷

定价: 60.00 元

ISBN 978-7-112-21023-7

(30630)

版权所有 翻印必究

如有印装质量问题, 可寄本社退换

(邮政编码 100037)

总序

20世纪80年代,《中国传统民居系列图册》丛书出版,它包含了部分省(区)市的乡镇传统民居现存实物调查研究资料,其中文笔描述简炼,照片真实优美,作为初期民居资料丛书出版至今已有三十年了。

回顾当年,正是我国十一届三中全会之后,全国人民意气奋发,斗志昂扬,正掀起社会主义建设高潮。建筑界适应时代潮流,学赶先进,发扬优良传统,努力创新。出版社正当其时,在全国进行调研传统民居时际,抓紧劳动人民在历史上所创造的优秀民居建筑资料,准备在全国各省(区)市组织出书,但因民居建筑属传统文化范围,当时在全国并不普及,只能在建筑科技教学人员进行调查资料较多的省市地区先行出版,如《浙江民居》、《吉林民居》、《云南民居》、《福建民居》、《窑洞民居》、《广东民居》、《苏州民居》、《上海里弄民居》、《陕西民居》、《新疆民居》等。

民居建筑是我国先民劳动创造最先的建筑类型,历数千年的实践和智慧,与天地斗,与环境斗,从而创造出既实用又经济美观的各族人民所喜爱的传统民居建筑。由于实物资料是各地劳动人民所亲自创造的民居建筑,如各种不同的类型和组合,式样众多,结构简洁,构造合理,形象朴实而丰富。所调查的资料,无论整体和局部,都非常翔实、丰富。插图绘制清晰,照片黑白分明而简朴精美。出版时,由于数量不多,有些省市难于买到。

《中国传统民居系列图册》出版后,引起了建筑界、教育界、学术界的注意和重视。在学校,过去中国古代建筑史教材中,内容偏向于宫殿、坛庙、陵寝、苑囿,现在增加了劳动人民创造的民居建筑内容。在学术界,研究建筑的单纯建筑学观念已被打破,调查民居建筑必须与社会、历史、人文学、民族、民俗、考古学、艺术、美学和气象、地理、环境学等学科联系起来,共同进行研究,才能比较全面、深入地理解传统民居的历史、文化、

经济和建筑全貌。

其后，传统民居也已从建筑的单体向群体、聚落、村落、街镇、里弄、场所等族群规模更大的范围进行研究。

当前，我国正处于一个伟大的时代，是习近平主席提出的中华民族要实现伟大复兴的中国梦时代。我国社会主义政治、经济、文化建设正在全面发展和提高。建筑事业在总目标下要创造出有国家、民族特色的社会主义新建筑，以满足各族人民的需求。

优秀的建筑是时代的产物，是一个国家、民族在该时代社会、政治、经济、文化的反映。建筑创作表现有国家、民族的特色，这是国家、民族尊严、独立、自信的象征和表现，也是一个国家、一个民族在政治、经济和文化上成熟、富强的标帜。

优秀的建筑创作要表现时代的、先进的技艺，同时，要传承国家、民族的传统文化精华。在建筑中，中国古建筑蕴藏着优秀的文化精华是举世闻名的，但是，各族人民自己创造的民居建筑，同样也是我国民间建筑中不可忽视和宝贵的文化财富。过去已发现民居建筑的价值，如因地制宜、就地取材、合理布局、组合模数化的经验，结合气候、地貌、山水、绿化等自然条件的创作规律与手法。由于自然、人文、资源等基础条件的差异，形成各地民居组成的风貌和特色的不同，把规律、经验总结下来加以归纳整理，为今天建筑创新提供参考和借鉴。

今天在这大好时际，中国建筑工业出版社出版《中国传统民居系列图册》，实属传承优秀建筑文化的一件有益大事。愿为建筑创新贡献一份心意，也为实现中华民族伟大复兴的中国梦贡献一份力量。

陆元鼎

2017年7月

前 言

传统民居扎根于自然，孕育于民俗，土生土长，具有朴实、浓郁的地方特色。由于能就地取材，充分发挥建筑材料的特性，因而取得了技术与艺术的统一。它们之中确有不少“有法又无法”、“师古不拟古”的优秀范例。无疑是我国建筑文化中的一笔重要遗产，也是我们取之不尽的建筑创作源泉。

地处我国腹地的陕西，乃是世界历史名城、我国著名古都——长安的所在地。早在唐代，它是“丝绸之路”的起点，为沟通中西人民的友谊、促进彼此的文化交流作出了贡献。陕西东西窄，南北长（南北纬度相差 8° ），形成了三个自然条件明显不同的区域，即关中平原、陕南多山区和陕北黄土高原。由于自然条件的不同，各区民居在建筑布局、空间处理、建筑造型上各有特色，我们作了分别调查与分节撰写。

早在20世纪50年代，西安冶金建筑学院建筑系南舜薰、李树涛、黎方夏等老师曾组织过陕南民居调查组，利用假期对略阳、城固、石泉、汉阴、旬阳、安康等地进行了广泛的民居调查，并整理了一份《陕南民居调查报告及图集》。20世纪70年代末我系侯继尧老师又涉足陕南考察与调研民居，并撰写了《陕南民居》一文。这四位老师对陕南民居做了大量工作。1983年中国建筑工业出版社约请我们编写《陕西民居》，我们又重新组织了人力分别去关中、陕南、陕北等地进行多次补充调查。当我们于1984年再去陕南调查时，发现五十年代搜集到的一些优秀实例许多已荡然无存。考虑到它们的史料价值，我们还是把它们收编在内，以供参考。

《陕西民居》的编写，是在多年较广泛地对陕西省二十多个市、县、镇、村的民居作了调查，并在原有《陕南民居》调查的基础上进行撰写的。全书分工如下：

主 编：张璧田 刘振亚

第一章

张璧田 刘振亚

第二章	刘振亚
第三章第一节	李惠君 刘舜芳
第二节	侯继尧 张璧田
第三节	郑士奇
第四节	刘舜芳
第四章	刘舜芳
第五章第一、二、三、四、五、六、七、九节	张璧田
第八节	吴昊

与《陕西民居》编写的前期工作有关的主要有黄民生、南舜薰、李树涛、黎方夏、侯继尧等同志，后期的调查和编写工作主要由张璧田、刘振亚、刘舜芳、李惠君、郑士奇等同志负责。

建筑学 1983 级、1985 级学生在王军老师指导下曾参加了部分测绘工作。参加绘图工作的有刘振亚、南舜薰、侯继尧、王治毅、刘绮、王泉、滕小平、郑犁、袁南、石小炼等。烟台大学建筑系陈浩凯老师参与了照片放大的指导工作。

在收集素材与调查测绘过程中，曾得到陕西省建设厅农房处、陕西省文化局、韩城市及地、县有关单位、当地人民的大力协助，特此致以谢意。

由于时间、条件、水平所限，错误难免，望读者指正。

西安冶金建筑学院《陕西民居》编写组

1989 年 12 月

目 录

总序	
前言	
第一章 概 述	1
一、关中地区的自然概况与民居特点	4
二、陕南地区的自然概况与民居特点	6
三、陕北地区的自然概况与民居特点	7
四、陕西省的地方建筑材料与民居的关系	9
五、陕西省的社会历史与民居的关系	10
第二章 村镇布局与空间组织	11
一、村镇的分布与概况	13
二、村镇的规模、类型和构成	15
三、村镇的用地组织	18
四、村镇布局与地形、地势关系	24
五、街道空间处理	28
第三章 平面布局、空间处理与建筑造型	35
一、关中民居的平面布局、空间处理与建筑造型	37
二、陕南民居的平面布局、空间处理与建筑造型	59
三、陕北民居的平面布局、空间处理与建筑造型	71
四、窑洞民居的平面布局、空间处理与建筑造型	77
第四章 结构与构造	87
一、木构架	89

二、窑洞结构与构造	93
第五章 细部与装修	97
一、入口门楼	99
二、檐部装修	108
三、山花细部	112
四、马头墙	114
五、壁面雕刻	116
六、屋脊与脊吻	121
七、隔扇与门罩	126
八、木家具	137
九、其他	143
陕西民居实例	147
编后语	192

第一章

概 述

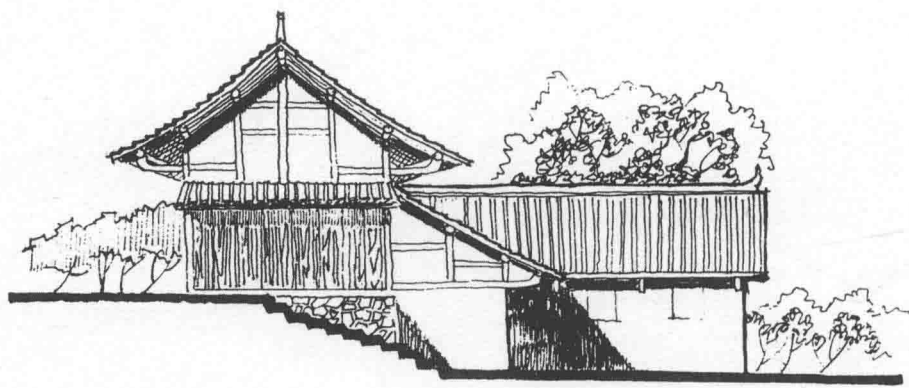




图 1-1 陕西地区民居类型示意图

陕西省地处我国中部，位于东经 $105^{\circ} 29' \sim 111^{\circ} 15'$ ，北纬 $31^{\circ} 42' \sim 39^{\circ} 25'$ 之间，大部分属于黄河流域，它历来是我国东部与西北、西南地区联系的交通要地，也是著名的古丝绸之路起点。全省地形东西狭窄、南北特长，纵深 870 公里，跨 8 个纬度，由关中盆地、陕南秦巴山区与陕北黄土高原构成三个各具特征的自然区。由于自然条件、社会经济发展水平、地方建筑材料与生活习惯等不同，这三个地区的建筑布局与风格各有特色。关中夏季炎热，冬季较冷，民居的特点是庭院南北较长，以免日晒。陕南多雨、夏季湿热，院门居中者较多，以利庭院通风，有的庭院做成半开敞式，大部分农宅不设院墙。陕北黄土层厚、雨量少、冬季严寒，木材缺乏，生活比较贫困，历来的民居以生土窑洞居多，一般民居特点是墙厚，外部封闭以御风沙严寒，院落宽大以利冬季日照，大门偏设以减小穿堂风。

从地缘关系看，陕西民居又受到外省民居的影响，例如陕西西北部靠近黄河流域的地区受山西民居风格的影响，特别是陕北的神木与关中的韩城两个县，在旧社会乃山西商贾云集之地，有的就在当地建房安家落户。陕西南部的汉江流域，由于明清年间水路交通发达，与湖北的商业往来频繁，长江的船只可以直通安康，在安康当地流行

一副对联：“财通银海三千里，利贯金城百万家”（注：金城即指安康）。湖北商贾在这里建房设立商号，因此汉江下游城镇传统民居与湖北民居有着密切的血缘关系。陕南的汉中地区，特别与四川接壤的地域，四川移民较多，因此当地的民居又融合着四川民居的某些特色（图 1-1）。

一、关中地区的自然概况与民居特点

陕西省地区总的特点是南、北高中部低。中部为关中盆地，海拔 320 ~ 800 米左右。同时地势由西向东倾斜的特点很明显。

关中盆地地处秦岭山地的北侧，北界“北山”，东起潼关港口，西迄宝鸡峡，东西长约 360 公里，历代称谓八百里秦川，东宽西窄，地势平坦，海拔 322 ~ 600 米。渭河横贯中部，渭河以南的平原地区的民居，以木构架、土坯墙、夯土墙、砖墙为主要材料的单层坡屋顶建筑为主。在台塬断续分布处也有少量生土窑洞民居，多半用于存放蔬菜、瓜果及柴草，一般不作居住之用。渭河北岸二阶台地的后缘，分布着东西延伸的黄土台塬，北接陕北高原南缘的山地，黄土层厚由十多米至百余米，塬面广阔，

一般海拔为 460 ~ 850 米。塬上的一般民居与塬下相同。在平原与台塬接壤处,台塬拔地而起,由于黄土质地坚硬,平原与塬地几乎成 90° 而不塌,多数民居就在向阳的塬壁上开挖窑洞;有的因地制宜,背靠塬壁把生土窑洞与石砌窑洞或一般民居组合成院落(图 1-2)。

关中盆地的年平均温度为 12° ~ 13.6°C,属暖温带。四季分明,冬夏较长,春秋气温升降急骤,夏有伏旱,秋多连阴雨。西安市是本省夏季高温中心之一。东至潼关,

西至宝鸡,其温差相差无几。无霜期 207 天。年降雨量 604 毫米,雨量集中在 7 ~ 9 月。近年来冬季及夏季平均气温有逐步上升的趋势。从历史记载及现存民居的形式与布局看,还是属于北方类型。民居的坡屋面形式以硬山居多,瓦屋面只做仰瓦,平面布局与构架举折与北京民居类同。由于夏季酷暑,因此较多的宅院在平面布局上采用南北窄长的内庭,使内庭处在阴影区内,以求夏季比较阴凉(图 1-3)。

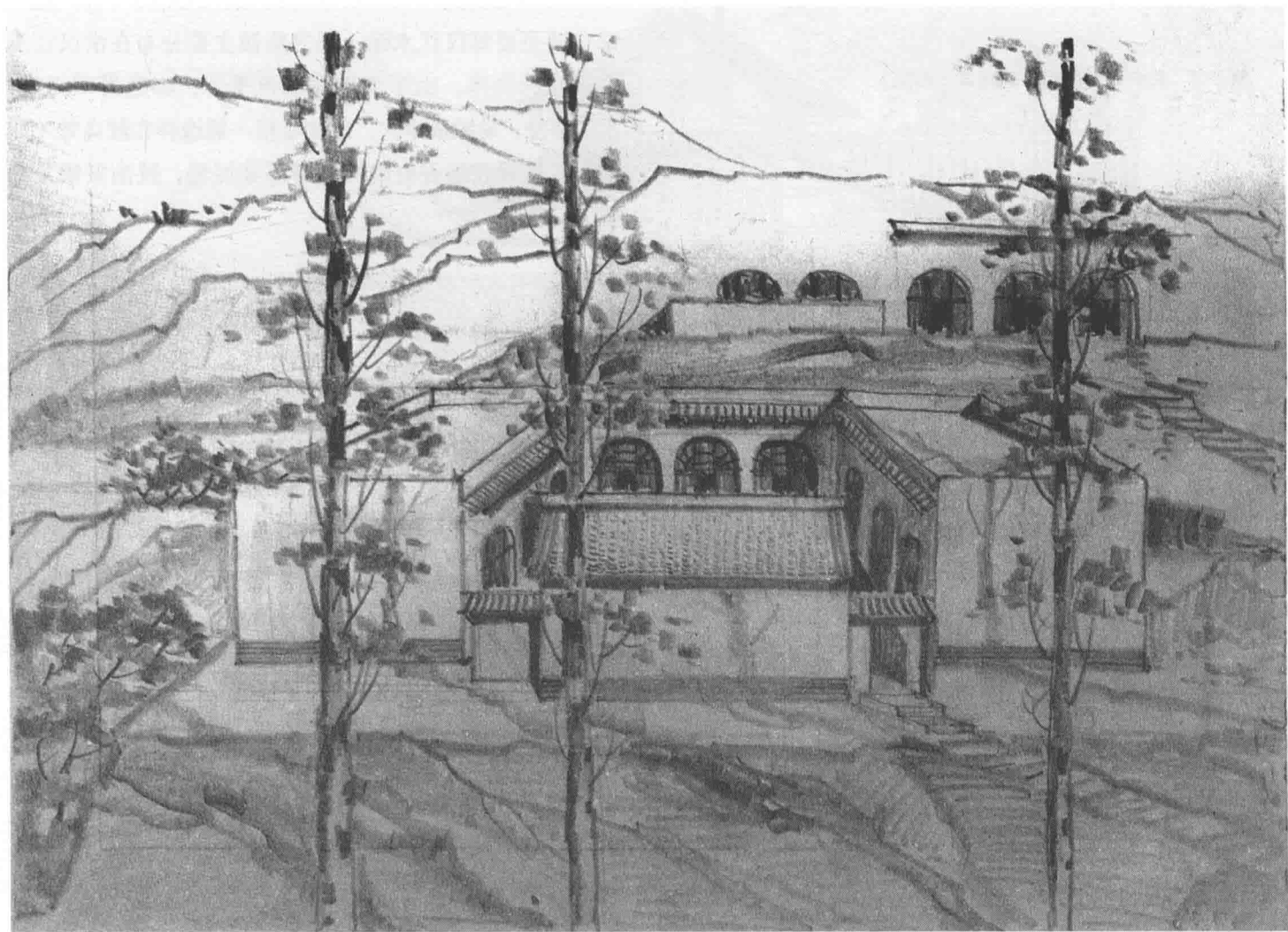


图 1-2 四合院式窑洞民居速写(渭北)

二、陕南地区的自然概况与民居特点

陕南秦巴山地，海拔多在1000~3000米；关中以南的秦岭山区，两山夹一川的地势结构十分突出，山坡北陡南缓，山势巍峨壮丽。大巴山走向西北东南，高出汉江谷地1000~1500余米。大巴山北侧诸水流入汉江。汉江上游系峡谷深涧，形成许多山间的“小坝子”，地形平坦，农田、村镇较为集中。但人口多、耕地少，在修筑房屋时尽量想方设法少占耕地，因此这里的建筑布局多半是因地就势，依山傍水。在没有铁路的时代，这一带交通主要靠汉江水运，因之集镇主要分布在沿汉江及其支流的两岸。由于汉江在汛期季节，如遇暴雨山洪，水位暴涨，易酿成水灾，因此集镇一般选择在较高处（图1-4）。选择在河谷处的城镇需修建城堤，陕南安康县城即为一例。

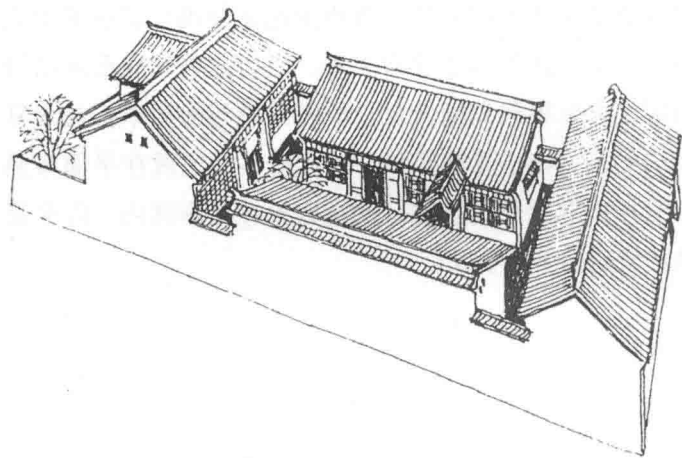


图 1-3 关中典型的四合院民居（西安）



图 1-4 旬阳县城关速写

宁强、南郑、西乡、镇巴和镇平等县境内的山地由石灰岩组成。汉江横贯于秦岭、巴山之间，勉县以上，流经低山丘陵地区，由勉县武侯镇至洋县龙亭铺为汉中盆地，长约100公里，宽约5~25公里，是汉江冲积平原，地平土肥，灌溉便利，为陕南的“粮仓”。这里人口集中，村镇密集，布局紧凑。

陕南的汉中盆地，由于秦岭的屏阻，寒潮不易侵入，夏秋季节暖湿气流可到达这里，年降雨量890毫米，夏

秋多雨，春冬偏旱，无霜期238天，显示着亚热带湿润气候的特色。安康盆地的气候与汉中盆地类同。由于该地区雨水较多，陕南民居借助于挑檐梁，檐口出挑深远，有的达1米以上。有的楼房在分层次作腰檐，类同南方民居，以保护墙面不受雨淋。由于不考虑防寒，瓦屋面只铺冷摊瓦，有的民居上部阁楼裸露木构架，填以竹笆或木板，在竹笆上漫草泥刷白灰浆，石砌勒脚，形成鲜明的陕南民居的造型特色（图1-5）。

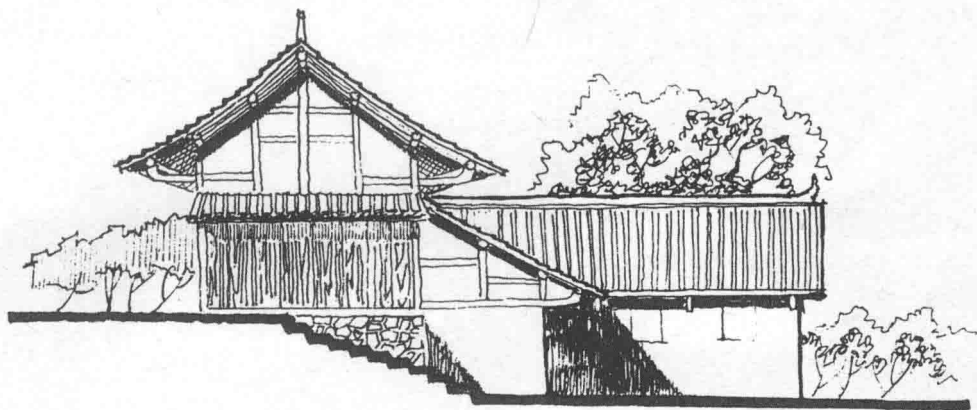


图 1-5 略阳城关某宅

三、陕北地区的自然概况与民居特点

陕北高原一般海拔在900~1500米之间，是我国黄土高原的主要组成部分。地势西北高、东南低。除长城沿线风沙带和部分山地外，大部分为厚50~150米的黄土层所覆盖。由于土层厚、土质坚、雨量少，因此为建设生土窑洞创造了自然条件。

在长城沿线风沙地形区以南，主要是塬、梁、峁、沟壑等黄土地形。其中，延安以北是以峁为主的地峁梁沟壑丘陵区，绥德、米脂一带最为典型。延安、延长、延川地区是以梁为主的梁峁沟壑区。以上两地区梁峁与沟壑面积各占一半。由于特定的地形、地貌、土质与气

象等条件，这一带的民居以生土窑洞为主（图1-6）。

陕北高原的全年平均气温为8.5~12.0℃，长城沿线地区只有7.8~8.5℃，是全省低温中心。榆林地区的极端最低气温达-32.7℃。陕西气候干燥，长城沿线的年降雨量只有340~450毫米，是该省降雨最少的地区，无霜期陕北最短，约150~195天，日照时数以陕北最多，达2500~2900小时。

由于陕北地区的地形及气候特点，陕北人乐于居住窑洞，冬暖夏凉；一般普通民居具有北方民居的特色，布局紧凑，院落封闭，墙身厚实，坡屋面只做仰瓦，出檐较小，出墙做硬山处理。

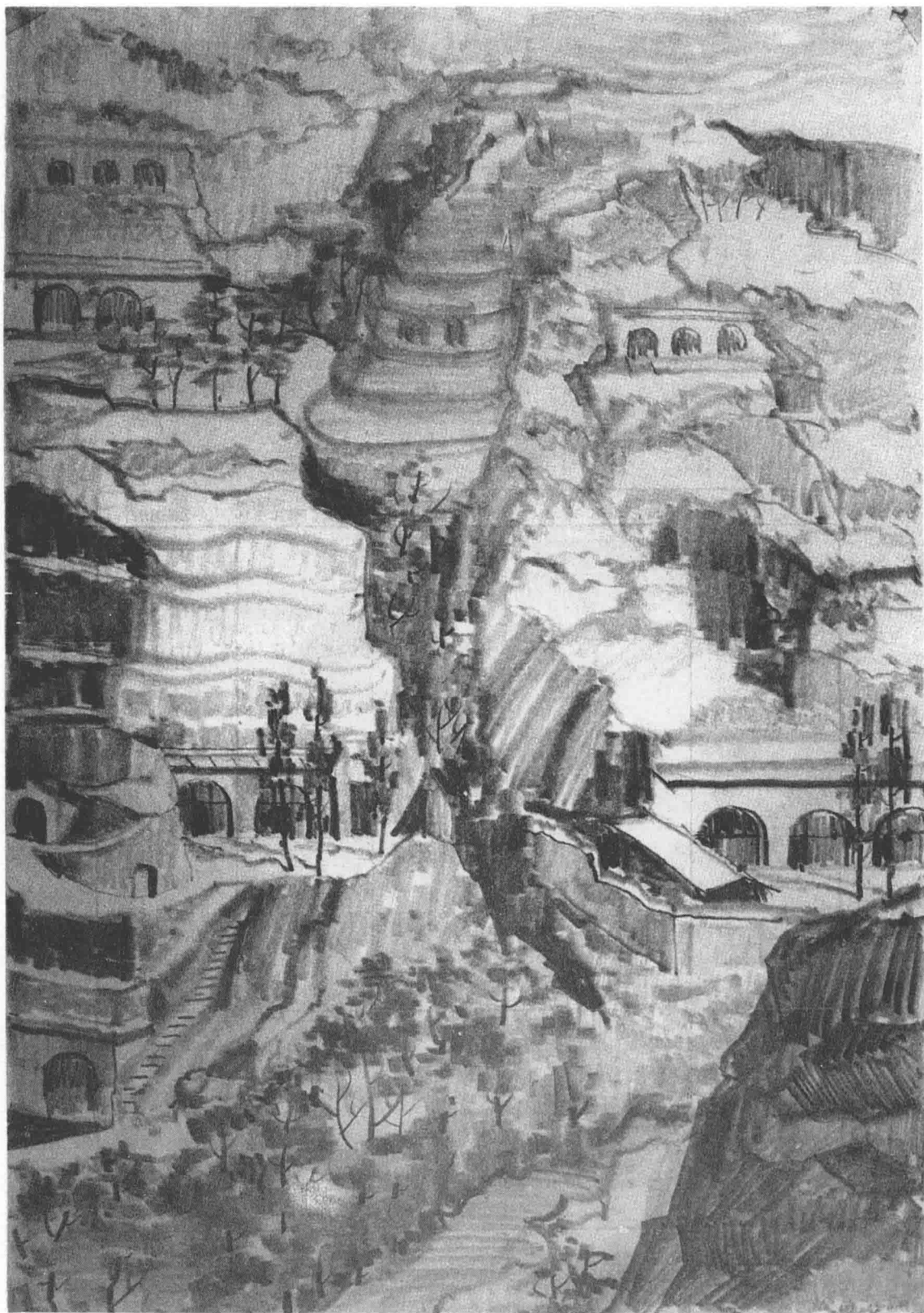


图 1-6 米脂县山村速写