

职业技能培训丛书



木雕

花卉卷

东阳

浙江省职业技能教学研究所 组织编写
金柏松 徐土龙 著



 浙江科学技术出版社

木雕

花卉卷

东阳

浙江省职业技能教学研究所 组织编写
金柏松 徐土龙 著



职业技能培训丛书
浙江科学技术出版社

图书在版编目(CIP)数据

东阳木雕. 花卉卷 / 金柏松, 徐土龙著; 浙江省职业技能教学研究所组织编写. —杭州: 浙江科学技术出版社, 2014. 9

(职业技能培训丛书)

ISBN 978-7-5341-6028-8

I. ①东… II. ①金…②徐…③浙… III. ①木雕—雕塑技法—技术培训—教材 IV. ①J314.2

中国版本图书馆 CIP 数据核字(2014)第 120795 号

丛 书 名 职业技能培训丛书
书 名 东阳木雕 花卉卷
组 织 编 写 浙江省职业技能教学研究所
著 者 金柏松 徐土龙

出版发行 浙江科学技术出版社

杭州市体育场路 347 号 邮政编码:310006

办公室电话:0571-85176593

销售部电话:0571-85176040

网 址 www.zkpress.com

E-mail:zkpress@zkpress.com

图 文 制 作 杭州兴邦电子印务有限公司

印 刷 浙江新华印刷技术有限公司

经 销 全国各地新华书店

开 本 889 × 1194 1/16 印 张 13.25

字 数 338 000

版 次 2014 年 9 月第 1 版 2014 年 9 月第 1 次印刷

书 号 ISBN 978-7-5341-6028-8 定 价 120.00 元

版权所有 翻印必究

(图书出现倒装、缺页等印装质量问题,本社销售部负责调换)

责任编辑 张祝娟 刘雯静

责任校对 罗 瑾

责任美编 孙 菁

责任印务 崔文红

职业技能培训丛书编辑指导委员会

主 任 吴顺江

副 主 任 傅 玮 蔡国春 郭 敏 宓小峰

龚和艳 仇贻泓

委 员 (按姓氏笔画排序)

王丁路 王如考 王伯安 朱旭峰 巫惠林

吴 钧 吴招明 吴善印 沈国通 陈进达

陈国妹 陈树庆 邵全卯 林雅莲 项 薇

洪在有 虞秀军 鲍国荣

职业技能培训丛书编辑工作组

组 长 巫惠林 王丽慧

成 员 (按姓氏笔画排序)

王仁学 方家友 朱 静 余党军 余晓春

蒋文华 程叶军 潘家晓

本册编写小组

组 长 李宝春

副 组 长 吕美忠 胡旭升 陆光正

成 员 (按姓氏笔画排序)

卢益民 李 敏 吴海刚 沈 巍 陆挺丰

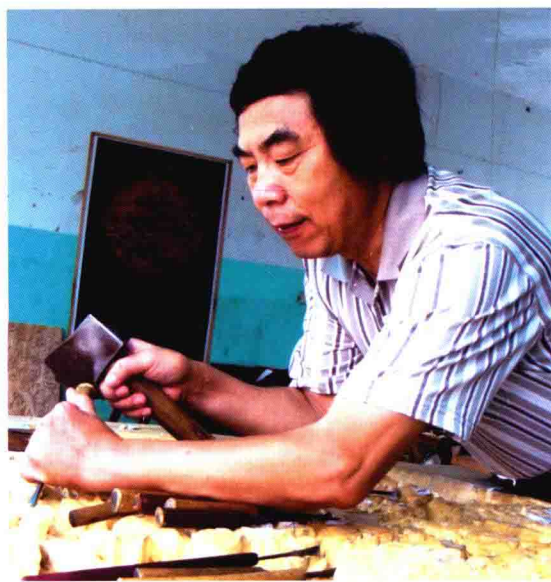
贾 蕾 徐经彬 郭贤彬 蒋文华 楼秀明

本册著者 金柏松 徐土龙



金柏松,男,1954年生,浙江东阳市歌山镇人。高级经济师,高级工艺美术师,浙江广厦建设职业技术学院特聘教授。著有《东阳木雕竹编史料汇编》《东阳木雕教程》等五部著作。原东阳市工艺精品馆馆长,现任东阳市艺海木雕竹编研究所所长。

联系电话:13505896353 电子邮箱:1365345864@qq.com



徐士龙,男,1944年生,浙江东阳市东阳市江镇人。木雕工高级技师,中国木雕艺术大师,浙江省工艺美术大师,浙江广厦建设职业技术学院特聘教授。1958年入东阳木雕技校学艺,曾任东阳木雕总厂副厂长十余年。长期在生产一线操刀,技艺全面,功底深厚,尤擅长于花卉雕刻。现为东阳木雕特艺有限公司董事长。

联系电话:13505898261

前 言

职业技能培训是提高劳动者技能水平和就业创业能力的主要途径。大力加强职业技能培训,建立健全面向全体劳动者的职业技能培训制度,是实施扩大就业的发展战略,解决就业总量矛盾和结构性矛盾,促进就业和稳定就业的根本措施;是贯彻落实人才强国战略,加快技能人才队伍建设,建设人力资源强国的重要任务;是加快经济发展方式转变,促进产业结构调整,提高企业自主创新能力和核心竞争力的必然要求;也是推进城乡统筹发展,加快工业化和城镇化进程的有效手段。为认真贯彻落实全国、全省人才工作会议精神和《国务院关于加强职业培训促进就业的意见》、《浙江省中长期人才发展规划纲要(2010—2020年)》,切实加快培养适应我省经济转型升级、产业结构优化要求的高技能人才,带动技能劳动者队伍素质整体提升,浙江省人力资源和社会保障厅规划开展了职业技能培训系列教材建设,由浙江省职业技能教学研究所负责组织编写工作。该系列教材第五批共15册,主要包括龙泉青瓷、东阳木雕花卉卷、东阳木雕综合卷、泰顺石雕、家政服务与管理、汽车保险与理赔实务、物流设备应用与管理、PCB制图与制版实训、电子创新设计与制作实训(上、下册)等地方产业、新兴产业以及特色产业方面的技能培训教材。本系列教材针对职业技能培训的目的要求,突出技能特点,便于各地开展农村劳动力转移技能培训、农村预备劳动力培训等就业和创业培训,以及企业职工、企业生产管理人员技能素质提升培训。本系列教材也可以作为技工院校、职业院校培养技能人才的教学用书。

本书是为了配合《木雕工国家职业技能标准》而开发的“东阳木雕教程系列”(包括综合、花卉、人物、山水、家具雕刻、薄浮雕六卷)中的花卉卷,以木雕中、高级技工为主要培训对象,同时兼顾从初级到高级技师的技能要求。按照创作和雕刻的难度,从工前准备开篇,依次为打坯、修光、常用技法、常用花卉禽鸟配景的雕刻、操作实例、技法比较和作品点评、技法原理与艺术神韵,由易到难逐步加深。同时,附录部分介绍了东阳木雕花卉类经典性代表作。根据行业的特殊性,本书侧重于实践操作,以配图(全书配图约800张)示范、解说、点评为主,同

时重视理论阐述,力求说明“为什么要这么做”。

本书由金柏松和徐土龙大师著。徐土龙大师自 1958 年入行至今,坚持在创作第一线操刀不休,是业内公认的东阳木雕花卉雕刻的顶级高手。撰写本书一年多来,徐土龙大师不厌其烦地解说、示范,付出了巨大的心血,让人感动。同时,对参与本书的技艺指导和提供作品图像资料的各位大师,对关心和支持本书编撰的东阳市政府和政府主管部门、行业协会的领导、东阳市非物质文化遗产保护中心的同仁,深表谢意。

由于编者水平有限,书中难免有不足之处,敬请各位读者提出宝贵意见。

浙江省职业技能教学研究所

2013 年 8 月

目 录

第一章 工前准备 1

- 第一节 了解和掌握花卉的基本构造和文化内涵 1
- 第二节 用凿图解 5
- 第三节 审图、读图 8
- 第四节 工时估算 10

第二章 打坯工艺 13

- 第一节 打坯的工艺步骤 13
- 第二节 打坯的技艺要点 16

第三章 修光工艺 19

- 第一节 修光的工艺步骤 19
- 第二节 修光的技艺要点 23

第四章 常用雕刻技法 26

- 第一节 薄浮雕 27
- 第二节 浅浮雕 30
- 第三节 深浮雕和镂空雕 31
- 第四节 多层叠雕 33

- 第五节 半圆雕和圆雕 35
- 第六节 透空雕和贴片雕 37
- 第七节 满地花雕刻 38
- 第八节 家具雕刻 40

第五章 常用花卉、禽鸟和配景的雕刻 44

- 第一节 常用花卉的雕刻 44
- 第二节 常用禽鸟的雕刻 76
- 第三节 常用配景的雕刻 84

第六章 制作实例 93

- 第一节 浅浮雕壁挂《牡丹花》(打坯) 93
- 第二节 浅浮雕壁挂《六月风荷》(打坯) 97
- 第三节 深浮雕壁挂《六月风荷》(打坯) 100
- 第四节 深浮雕牡丹花(打坯) 104
- 第五节 深浮雕月季花(打坯) 106

第七章 雕刻技法比较和作品点评 108

第一节 立体圆雕和平面浮雕技法的比较 108

第二节 平面浮雕不同流派的比较 111

第三节 东阳木雕花卉雕刻常见的问题 114

第八章 技法原理与艺术神韵 119

第一节 技法原理 119

第二节 层次和保留平面——平面浮雕的平面性 121

第三节 疏密、虚实、粗细——块面和线条的重组变化 124

第四节 精、气、神——神态和动态的刻画 127

第五节 以形写神——源于自然 高于自然 130

第六节 气韵生动——整体艺术造型、结构、气势营造 133

附录 精品欣赏 139

参考文献 202

第一章 工前准备

第一节

了解和掌握花卉的基本构造和文化内涵

自然界的花卉千姿百态(图 1-1-1),要了解所有花卉的形态、结构非常困难。但我们可以通过了解掌握花卉生长的基本规律和生长原理,做到不悖常理,举一反三,灵活应用,进而达到源于生活,却高于生活的艺术造诣。

1 花卉的基本形态

花卉有木本、草本、藤本之分。木本又分乔木和灌木,草本中又有球根植物,如芍药花属草本,牡丹花属灌木,葡萄、紫藤、凌霄花属藤本,牵牛花和一些瓜类则是牵藤的草本,白梅、红梅属乔木,腊梅属灌木。又如菊花属草本,芙蓉花属木本,水仙、朱顶红、仙客来等则属球根。花卉的种类很多,东阳木雕雕刻还包括各种瓜果蔬菜、五谷杂粮的题材。

不同的花卉,有着不同的形态质感,雕刻工需要采取不同的块面造型、线条刻画、刀法运用来达到技艺目标,如枝干雕刻,草本应柔嫩,用刀婉转劲挺;木本雕刻要苍劲,用刀短促果断,并且要根据其不同的特点,凿出各种枝干不同的质感。其表面有光洁的、粗糙的、凹凸不平的,而且纹理结构也千差万别,应用各种不同的刀法来表现,如桃树、梧桐、樱花宜用横皴斜刀,松皮宜用鳞皴斜刀,柏树宜用纽皴线刻,杨柳宜用斜纹皴细刀等;又如梅花出枝挺而长,桃树、樱花出枝则较短,应从生活中多观察体会,既要雕出对象的质感、立体感,还要安排好枝干交错远近的空间感。

叶片雕刻必须注意它的生长结构和形状,花卉叶子有对生的,如腊梅、桂花、丁香、石榴、绣



图 1-1-1 花卉图稿一

球等；有轮生的，如夹竹桃；有互生的，如棉花、向日葵、牡丹、山茶、菊花等；有簇生的，如松、桧；有散生的，如白杨、柳树等。花卉叶子的形状有尖、圆、长、短、分歧、缺刻、针状等不同，叶柄亦有长有短，又有单叶复叶之分，雕刻的时候，要雕刻出叶的正、反、平、侧、卷、曲、老、嫩各种姿态质感。

叶筋（即叶脉）雕刻非常有讲究，叶筋有平行、网状、羽状等区别，但不论何种结构，叶筋都是从叶柄处生长延伸出来的，靠近叶柄处要比前端粗。叶筋雕刻要求劲挺生动，这最能反映雕刻工的刀功。

花的品种繁多，其形状结构亦各异，而且各种花木开花的时间不同，花型大小及形状亦各有不同，如图 1-1-2。图 1-1-3 所示为梅花构造示意图。

花由花萼、花瓣、花蕊（俗称花心）和花托几个部分组成。梅、杏、桃、李的花萼都是五小瓣，月季一类的萼尖长，山茶花的花萼复叠如鱼鳞。花萼不宜过散，要贴连花梗。

花瓣分为离瓣、合瓣两大类，离瓣如梅、杏、桃、李、牡丹、石榴、荷花、芙蓉、山茶等；合瓣如牵牛、百合、杜鹃、迎春等。同一花种，又有单瓣与复瓣（也叫千层或重瓣）之分，如结果子的桃花、梅花是单瓣的，而纯粹观赏用的桃花（碧桃花）和梅花、樱花则是复瓣。

花朵有大型的，如荷花、木莲花、牡丹花等；中型的，如芙蓉花、菊花、玉兰花、月季花、丝瓜花、南瓜花、百合花等；小型的，如李花、杏花、桂花、兰花、桃花、樱花、海棠、梅花等。

花瓣有四瓣、五瓣、六瓣之分，瓣形有长短、尖圆、缺刻、分歧等各种区别。梅、杏、桃、李的花瓣有五瓣；兰、菖兰、百合、萱草、郁金香、水仙、朱顶红的花瓣有六瓣，要注意正反卷折的变化。

花冠有多种形状，圆形的，如梅花、山茶花；尖形的，如兰花、玉兰、萱草；蝶形的，如紫藤、扁豆花；十字形花瓣的，如萝卜、油菜花。

花蕊分雌蕊、雄蕊，形状各异，多姿多彩。花朵从含苞初放、半开、盛开、败落整个生命周期，风采纷呈。又因风、晴、雨、露、雪景不同，风致神韵各异，都要仔细观察体验。

除了尽可能地了解各种花卉的物理形态以外，木雕工更应当了解掌握一些花卉生长的基本形态和共有的、规律性的基础知识，才不至于在图像造型时出现低级硬伤。例如：花朵，从时间上看，由花蕾、含苞欲放、

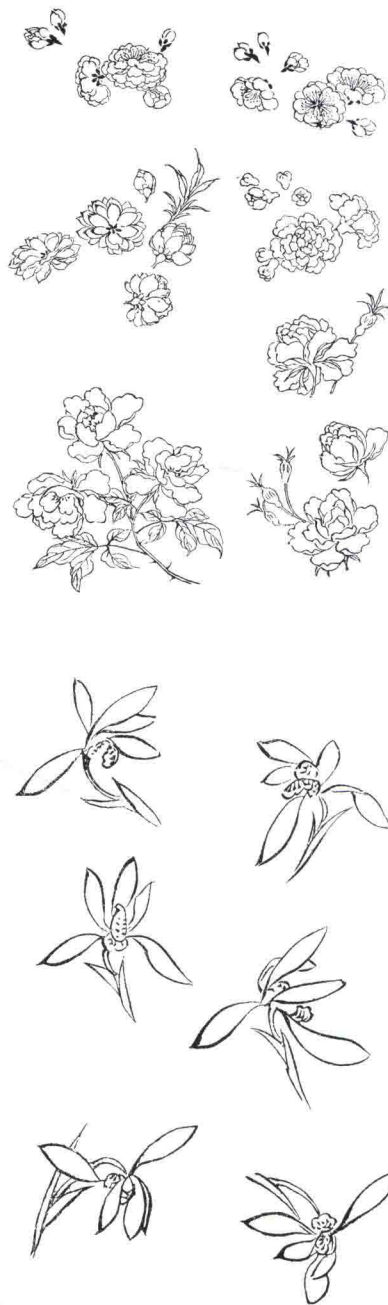


图 1-1-2 花卉图稿二

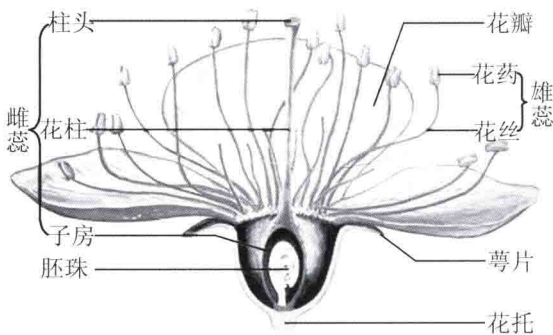


图 1-1-3 梅花构造示意图

初放、盛开到凋落形成一个生命周期,雕刻工审图时首先要确定每一朵花朵的生命形态,尽可能不要雷同。一般来说,花朵总以含苞欲放时最妩媚,以初放时最丰满生动。因此,雕刻牡丹、荷花、菊花等大型花朵时多以含苞欲放、初放和盛开的花朵为主;从空间上看,花朵又有正、反、掩、仰、侧、斜等各个角度,风吹花动,多姿多彩。一丛花朵,一般不应当有同一个视角(常见的毛病是太多正面花朵,如同向日葵)的花朵。

叶子从时间上看,经发芽、嫩叶、老叶、枯叶形成一个完整的生命周期。从空间上看,不仅有正反、掩仰、侧斜各个角度,而且还有侧反、卷曲、折断等各种形态(图 1-1-4、1-1-5),菊花、牡丹、荷花、兰花等有体量较大较长的花叶。雕刻时只有恰到好处地将多姿多彩的花卉世界表达出来,作品才会生动。

还有一些常规的基本原理不能违背,如所有的花瓣都是从花蒂里长出来的,不论一朵花是由一圈花瓣(单瓣)还是多圈花瓣(重瓣)组成,所有花瓣的中心弧线必须归结到花蒂(圆心)上;叶片长在叶柄上,叶柄长在枝杆上,不管如何穿插组合,一枝一叶都得有“出处”。再如禽鸟类的造型,禽鸟由蛋生,蛋为椭圆形,而禽鸟的身体和头一定是椭圆形的,一大一小两个椭圆形,安上喙、翅膀、尾巴和脚就成。

“树分四枝、石分三面”这是画树和画石的一般性要求,实际上也是树枝和石块一般意义上的立体形态。中国画有很多从长期的艺术实践中总结、提炼出来的构图程式和技法,如画花卉的枝条组合就概括成上插、下垂、横倚等几种基本形态,这几种形态的互相结合运用,可以达到千变万化的组合图案。木雕工掌握了这一基本技法,在细化图稿的造型方面,就会更加得心应手。

作为一个木雕工,必须有一定的美术绘画基础,即便不动笔,也应当多看看相关美术方面的书籍。这其中,应当将《芥子园画谱》作为必备资料,多看、多读,掌握、领悟基础性的技法,对个人技艺的提升,大有裨益。

了解和掌握了花卉的基本形态结构,为雕刻打下了造型的基本形象知识,但这还不够,作为木雕技工,还应当了解和掌握各种花卉和禽鸟的文化内涵,才能准确地理解图稿的设计创意,雕刻出作品的精气神来。作为国家级非物质文化遗产的东阳木雕是一种健康、进步的、具有美化、教化意义的文化艺术,而这种美化、教化意义的文化艺术是通过图像内容的文化内涵表达出来的。艺人们运用借代、隐喻、比拟、谐音等方式将自然界中的花卉、禽鸟赋予拟人化的文化内涵,如《百



图 1-1-4 竹子画图稿一



《鸟朝凤》图,凤凰和仙鹤代表君臣,鸚鵡和燕子代表父子,八哥代表兄弟,鸳鸯代表夫妻,君臣、父子、兄弟、夫妻齐聚一堂,体现了儒家文化的伦理道德思想。又如雕刻梅花,要尽量避免倒悬孤枝,倒悬之梅,倒梅(霉)也!再说牡丹花,富贵之花,富贵者,丰腴肥硕之象,花肥叶厚枝条圆润是其应有之品相。

2 禽鸟的基本形态

禽鸟(图 1-1-6)的种类很多,如家禽(鸡、鸭、鹅、鸽等),益鸟(猫头鹰、白头鸟、翁、知时雀、燕子、八哥等),鸣禽(黄莺、画眉、白燕等),彩禽(鸳鸯、孔雀、鸚鵡、锦鸡等),猛禽(鹰、鸢等),游禽(天鹅、野鸭等),涉禽(鹭鸶、丹顶鹤、鹤鸟等)。性情与形状各不相同,有的善于飞翔,有的长于游水,有的喜欢歌唱。又因其生活习性不同,外形也各有显著的特点:山禽善鸣多嘴短;水禽搜捕水底鱼虾为食,嘴阔多扁,足有蹼,便于游水;猛禽则嘴钩目利,爪极尖锐。必须仔细观察研究,方能得其神态。

鸟的身体形状,呈纺锤形或梭形,其动态有其特殊生理构造的一般规律。鸟欲鸣则仰头,欲诉则缩颈,欲飞则尾先动,要雕出它生动活泼的神态。鸟类的身体外形,大体分头部、身躯、尾部和腿几大部分。头部有嘴、鼻、眉、眼、耳朵、喉、颈。身躯分脊背、胸、翼、腰、肋、腹各部。尾部分上尾筒、下尾筒、尾羽。腿下分跗蹠、趾及爪。有的鸟头部有冠羽,如孔雀、八哥等。翼部分肩羽、小复雨羽、中复雨羽、大复雨羽、初列拨风羽、次列拨风羽、三列拨风羽。尾的形状亦各不相同。



图 1-1-5 竹子画图稿二

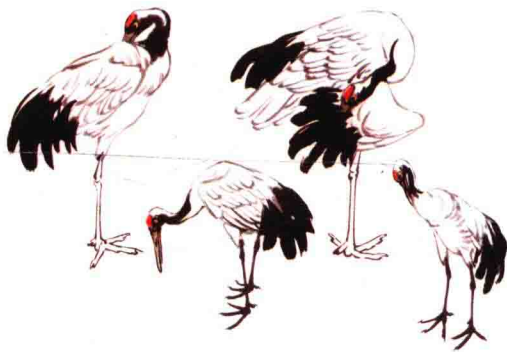


图 1-1-6 禽鸟图稿

第二节

用凿图解

木雕用凿非常讲究,现在很多的年轻艺人没有经严格、长时间的培训,缺乏基本功,从而影响了自身技艺水平的提升。本节以修光用凿为例,用图解(图 1-2-1~图 1-2-19)方式来说明用凿技艺的要点。

用宽口平凿。右手握凿,左手贴花板,以大拇指紧贴凿身。右手发力,左手(大拇指)导向。



图 1-2-1 切边线——用凿

先切花板横头。花板贴近前胸,凿身垂直于花板,凿的切口朝外,贴紧边线,用斜凿,从右向左用力切割,要求均匀连贯用力,使切面平整,不留凿痕。



图 1-2-2 切边线——切横头

从下往上斜切。特别注意刀口必须是斜口横向(水平)走刀,否则会出现刀和刀之间的刀痕。



图 1-2-3 切边线——切直边

剔地前,应当对较深图像的轮廓线进行垂直切割,便于剔地时一次性完成图像立面和“地角”的修光。切轮廓线根据不同的立面形状采用不同的凿。直线立面用平凿,弧形立面用稍圆凿。内圆弧立面用圆凿,圆弧朝内。外圆弧立面用稍圆凿,“扑刀”。较长的面斜切,要求连贯均匀前推。



图 1-2-4 剔地——切轮廓线



短立面垂直切割，弧形立面用稍圆凿，“扑刀”。



图 1-2-5 剔地——切轮廓线

凿的平面朝上，切口紧贴花板，顺木纹的斜向切割，平稳均匀地连贯发力。特别注意要斜向切割，因为如果顺木纹切割，遇到逆纹处容易切毛，而如果顺木纹的横向切割，两刀之间容易出现刀痕，即凿口。

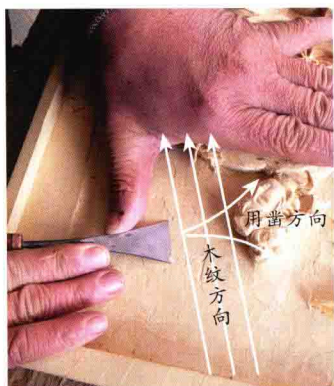


图 1-2-7 剔地用凿之二

特别注意同一深度的平面，必须保证所有块面的平整统一。



图 1-2-9 剔地用凿之四

凹面用稍圆凿，弧口朝上，顺图像凹面走向均匀、连续发力切割。



图 1-2-11 修光——凹面用凿

剔地用凿方法与切边线用凿基本相同。对于较大的平凿，也可以直接将凿柄顶在右肩窝，通过身体的顶力强化切割能力。



图 1-2-6 剔地用凿之一

遇到小块面深地，平口凿不宜深入，应当换用大小相适应的翘头凿。



图 1-2-8 剔地用凿之三

用稍圆凿，“扑凿”（弧口朝下），顺图像块面走向均匀斜割、连续发力，争取木削连贯不断。只有连贯发力“一刀清”才能保证块面光洁，而且能够雕出物体的立体质感来，这是非常考验修光工刀功的地方。

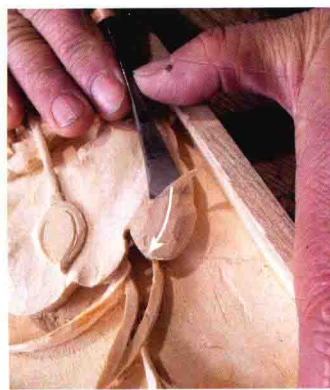


图 1-2-10 修光——凸面修光

修光用凿要根据图像块面的走向均匀、连贯发力，力求“一刀清”。



图 1-2-12 修光——用凿方向示意图

植物的叶片都有正反面,一般而言正面成凹状,背面呈凸状,修光用凿要求背(凸)面用扑凿(弧口朝下),正(凹)面用正凿(弧口朝上),即便是细条形的草叶,也应当根据这一要求做,只有这样才能修出草叶的立体动感。如图为细草的叶背面用凿。



图 1-2-13 修光——背面用凿

草叶的前段已经折向正面,需要将圆凿翻转,为正面,顺叶片的正面转向切割修光。



图 1-2-14 修光——正面转向用凿

正面平面用凿要尽量少切削,保持花板原有的平面高度,如果切削太多,会影响到图像正面的层次空间分配关系。



图 1-2-15 修光——正面平面用凿

对于图像的侧面、底面、背面,要尽量镂深、镂空一点,增强作品的立体感。



图 1-2-16 修光——侧面、底面、背面用凿



图 1-2-17 修光细饰——刻用较小的凿或斜口雕刀刻细线或细孔,用于花蕊、叶筋等细部和线条的雕刻。



图 1-2-18 修光细饰——锐用三角凿钎出三角形的线条。



图 1-2-19 修光细饰——剖用平口凿或圆凿对向切出扇形排列的三角形线条。

