

中国著名画家技法丛书

# 王鹏

工笔人物创作解读

王鹏 编绘



天津杨柳青画社

中国著名画家技法丛书

# 王鹏

工笔人物创作解读

王鹏 编绘



天津杨柳青画社

## 图书在版编目 (CIP) 数据

王鹏工笔人物创作解读/王鹏编绘. —天津: 天津杨柳青画社, 2017. 10  
(中国著名画家技法丛书)  
ISBN 978-7-5547-0667-1

I. ①王… II. ①王… III. ①工笔画—人物画—国画技法 IV. ①J212. 25

中国版本图书馆CIP数据核字(2017)第218585号

出版人: 王勇

出版者: 天津杨柳青画社

地址: 天津市河西区佟楼三合里 111 号

邮政编码: 300074

编辑部电话: (022) 28379182

市场营销部电话: (022) 28376828 28374517

28376928 28376998

传真: (022) 28376968

邮购部电话: (022) 28350624

网址: [www.ylqbook.com](http://www.ylqbook.com)

制版: 天津海顺印业包装有限公司分公司

印刷: 天津海顺印业包装有限公司分公司

开本: 1/16 889mm × 1194mm

印张: 4.5

版次: 2017 年 10 月第 1 版

印次: 2017 年 10 月第 1 次印刷

印数: 1 — 3 500 册

书号: ISBN 978-7-5547-0667-1

定 价: 39.00 元



## 王鹏

1981年生人。北京师范大学艺术与传媒学院副教授，硕士研究生导师，博士研究生在读。毕业于南开大学东方艺术系美术学专业，获硕士学位。中国美术家协会会员、北京市美术家协会会员、北京工笔重彩画会会员、中国工笔画学会会员、北京文艺评论家协会会员。入选“首都优秀中青年文艺人才库”。从事中国画的教学、创作和艺术史论研究。

出版《中国绘画流派识别图鉴》《重彩人物画法》《王鹏工笔人物》等五部专著，代表作有《珍妮弗之约》《飞花误》《芳香之旅系列》等，作品参加第十一届全国美展、第四届全国青年美展、第三届和第七届北京国际双年展等国家级大型画展二十余次。代表论文有《新时期工笔画中的女性形象》《王叔晖工笔仕女画艺术再认识》等。大量作品发表在《美术》《美术界》《美术观察》《中国书画》《北方美术》《艺术品》等专业杂志。2013年人民网专访《给时代一份理想化的美——访工笔画家王鹏》。2017年录制大型慕课“中国传世名画鉴赏”。主持参加教育部、北京市教委、北京师范大学教学科研项目十项（2016北京青年骨干人才项目、2017北京社科基金青年项目17YTC024）。

# 目 录

前言 .....	1
创作解析 .....	3
小主题人物画创作解析 .....	4
一、今天的你，昨天的我 .....	4
二、辅仁往事 .....	14
复杂背景人物画创作解析 .....	18
淡淡的晨昏，淡淡的年岁 .....	18
大主题人物画创作解析 .....	26
惊鸿·澎湃狂想 .....	26
现实题材人物画创作解析 .....	33
雾都记·一个人的北京 .....	33
特殊表现技法 .....	39
一、《我们的纪念日》技法解析 .....	40
二、《潇湘云水》技法解析 .....	44
创作赏析 .....	46
红尘追梦，芳香之旅 .....	47
烟雨蒙蒙 .....	48
一块红布 .....	50
印象三毛 .....	51
岁月留痕 .....	53
你是人间四月天 .....	54
浮华若梦 .....	55
你清澈又神秘，在贝加尔湖畔 .....	57
青丝惹飞花，误了年华 .....	58
如梦江南 .....	60
轻舞飞扬 .....	61
工笔人物画格调谈 .....	62
作品欣赏 .....	64
珍妮弗之约 .....	65
遇见 .....	66
风之语 .....	67
丽水·纹沙 .....	68

# 前言

这本书是我继2013年出版《重彩人物画法》之后的又一本有关工笔人物创作技法的教材类型的图书。《重彩人物画法》记录了我部分作品创作的基本步骤，这本书则希望把现代工笔人物画的创作过程，从立意构思到具体人物形象塑造、情境营造、格调控制等，细致全面地呈现出来，既讲画技，也讲画理。其中有我对工笔画的思考和探索，总结了 my 创作经验，希望为美术专业学生和工笔画爱好者提供一本翔实的绘画教材和参考资料。

回顾工笔人物画的发展历史可以发现，其重在关注和表现现实生活、长于塑造人物丰富的精神性格、抒发艺术家情感。因此，现代工笔人物画创作必须以画家对现实生活的真实体验为立足点，由真情实感出发，传达画家的思考和感受，塑造血肉丰满的现代人物形象。用古代画论来说就是“传神写照”，写今人之神采气质和时代精神。在此基础上，一方面传承古代绘画的优秀传统，另一方面在表现新事物、新形象、新情感的同时，不断推动技法和视觉效果的新，这就叫“笔墨当随时代”。新的技法、炫目的效果尽管很吸引人，但是一幅好的工笔人物画，核心还是在于人物形象是否立得住，情感是否真挚，格调是否高雅。技巧是为内容服务的，不能本末倒置。本书在解析作品创作时，会着重介绍作品的立意设计、情感传达，以及如何贴切地运用和创造技法。

工笔画创作不可回避的是如何面对传统的问题。是不是因为表现的是现代的内容就不需要传统？如果需要，传统又该如何运用到今天的创作中？继承传统的意义究竟何在？我认为，工笔画的传统就是基于画材的材质特性，又经过长期实践积累而形成的独特审美属性和精神气质。这种属性和气质渗透在具体技法、视觉效果和审美趣味中，也就是工笔画独特的“味儿”。学习工笔画、写意画都需要画家大量临摹和创作实践，从中边体会边领悟。运用了传统的宣纸、丝绢和水墨丹青的工笔画，含蓄蕴藉、清透自然，一勾一染皆能表情达意，达到了尽善尽美。很多人主张吸收其他艺术样式来发展工笔画，这固然是一种开放的态度，但是换一个角度想，真把工笔画画成油画、版画、插画，或者装饰画，那还要工笔画做什么？直接画油画、版画不就行了？所以说工笔画是独特的，在各式各样的画种中卓然独立、不可替代，这种独特性就来自于对传统的感悟。

笔者学画临摹过大量的古代经典作品，也临摹过一些近代画家作品，同时学习写意花鸟、山水、书法，积累了比较全面的传统绘画功底，这都成为创作现代工笔画的滋养。本书创作解析中的前两幅作品，基本上是用勾线、渲染、罩染等传统基础技法完成的。如果传统技法运用得当，保留工笔画独特气质的同时也能传达出新意。

当然，本书的内容来自笔者个人创作和教学过程中的一些感悟。创作的经验和对艺术的理解不是绝对和唯一的，每个创作者都有自己的不同实践和体会。这里只是提供一个画家创作案例，希望能给读者一些启发和帮助。



# 工笔人物画学习计划参考

(根据教学经验,本着由浅入深、学习经典、着重体验的原则)

阶段	材料	内容	目的和要点
一、初学白描练习	熟宣纸 高丽纸	1.永乐宫壁画局部	线条较粗,可修改,熟悉勾勒,勾出力度均匀的长线条
		2.唐吴道子《天王送子图》局部	线条简练,起笔、收笔抑扬顿挫明显,体会以书法用笔勾线,及用线条表现形体结构的方法
		3.宋李公麟《维摩演教图》局部或《八十七神仙卷》局部	画面复杂,线条精细,文气十足,深入锻炼勾线的控笔能力,体会线条的微妙变化和细节处理
		4.明陈洪绶人物	体会个性化线条语言
		5.民间门神画等	体会多种线条造型效果
二、传统设色临摹	熟宣纸	《簪花仕女图》全图或局部	此画是唐代真本,艺术价值高。临摹一到两个人物形象就能出效果,就有成就感。另外,用宣纸临摹比用绢好控制,适合初学者
三、白描写生练习	素描纸 熟宣纸	1.线性速写 2.女青年全身像白描	通过实践体会如何运用国画线条造型
四、重彩设色临摹	绢本	1.唐张萱《捣练图》	此画技法较全面,朱砂、朱磬、石青、石绿等重彩颜色丰富,还有很多精细图案。临摹这张画首先可以体会在绢上画工笔画的感觉,其次锻炼使用重彩的能力和精细刻画能力
		2.唐韩幹《神骏图》或宋苏汉臣《秋庭婴戏图》	这两幅画色彩较统一,变化微妙,更加文雅,也更难控制,临摹起来难度较大
五、近现代作品临摹	纸本	近现代工笔人物临摹如陈白一、王叔晖、顾生岳等名家作品	学习现代画家如何运用传统技法塑造现代人物,了解和尝试新技法和新效果
六、设色写生练习	纸本	1.女青年全身像 2.老人全身像	练习运用所学技法塑造现代人物
七、创作练习	自选	1.构图练习、选材 2.制作	要大量接触、分析古代、现代工笔人物作品,作为创作的参考



# 创作解析



## 小主题人物画创作解析

### 一、今天的你，昨天的我



今天的你，昨天的我 110×176cm 纸本重彩 2015年

#### (一) 构思

这是一幅酝酿已久的作品。以第一和第二人称命名，目的是吸引观者走进画面里的故事。每个人都会有一段难忘的情感经历，当时过境迁，再次偶然看到你时，今天的你已成了我熟悉的陌生人，而我却还没有走出昨天情感的纠缠。见还是不见？相见，也许只有笑着寒暄，彼此会尴尬和慌乱；还是不见，把祝福留在街角……画面以“窥探”的视角表现今天的你，不让你发现我的存在，观者和我一起成为“窥视者”。绘者的复杂情绪可以在观者的想象、推演之中得以表达，从而引起共鸣。

女主人公的形象选择了身穿职业装的都市职业女性，表现出一种优雅成熟，这比选择画懵懂青涩的女学生更能突出岁月流转、物是人非之感。配景选择街边商铺的一面橱窗，窗帘的灰色和玻璃的质感反光能突显出都市感，也能丰富画作的场景。

#### (二) 绘制过程

**步骤一 勾线。**素描稿画完后，把宣纸蒙在画稿上勾线。我习惯把画稿复印一遍，一是素描稿较厚、不平整；二是多次勾线容易损伤稿子的铅笔线，也会把宣纸弄脏。一般选择比较薄的熟宣纸，可以较清楚地透出素描稿，以便直接用毛笔勾线。这样代替铅笔过稿，毛笔勾勒的虚实顿挫会有一种自由感。



人物头部的线条最为重要，勾皮肤的线条以淡、干为宜，勾眉毛和上眼睑时用墨可略重。刻画嘴唇一般只勾口缝线，上下唇的轮廓线用铅笔轻轻画出，这是为了以后染色时区分虚实关系。勾头发的线条要见功力，每根线都要虚入虚收，为的是表现头发生长出来的效果。线条勾得平

将薄宣纸蒙在素描稿上勾线

行、密集，这与传统工笔人物画勾须发的技法是一样的。

头发的处理很能显出传统与现代工笔画的差别。传统人物画的头部一般很小，大多画成乌黑浓重的色块，对于现代人物画则已不适用，现代工笔画家处理头发的方法更为丰富。我画头发的技巧在于“分组”，也就是把密集杂乱的头发归纳为一个个大小不同的造型块，按组描绘头发的走势，体现头部的结构关系，就可乱中取整、删拨大要，找出规律和秩序。

当然，即使一样的勾勒技法，每张画中不同人物的头发，也要根据画面需要有所区别。比如这张画中人物的头发就勾得不太密，发丝之间的空隙较大，是因为不想把头发染得太重，处理得稍微灰一些，让它有散乱的蓬松感。还有就是人物身上的衣纹比较粗，头发如果太细密，会和整幅画的风格不协调。这样的表现与《飞花误》组画中人物又细又密的头发刻画迥然不同，这便是因画而异，而不是千篇一律。



步骤一局部



受吴道子《天王送子图》画风的影响，衣纹线条勾得粗细变化较大，强调起笔、收笔的提按转折。线条本身是有“表情”的，既体现出身体的结构关系，又富有韵律感和动感。构思时设计风衣的颜色是淡灰色，线条将非常突出，成为人物身上的亮点。

古代画论讲气韵生动，对工笔画的勾线技法是有具体指导意义的。线描是一幅画的骨架，它不仅勾勒形状，也是重要的审美要素。如果线条没有气韵、绵软无力，画面就缺少生命力，以后怎么上色也弥补不了。虽然画工笔画的每一步都不可大意，但是线条的好坏从一开始就决定着一张画的气息和最后的成败。画一张工笔画动辄几个月，好的开始是成功的一半，如果一开始勾的线条不能让自己满意，那实在没有信心面对接下来的染色等步骤。我勾正稿前都要练习多遍才敢勾，而且勾时精神

高度集中。尽管如此，有时一笔勾得稍微不满意，就要整体重来；有时全部勾完，并没有败笔，却仍觉得缺少什么，没有尽善尽美，就一定会重勾一遍。因此每次创作勾正稿就是一次对自己的历练，完成下来早已精疲力尽，觉得达到了预期的效果，方能罢手。尽管很累很纠结，经常返工，但是重画的结果一定比上一遍好。“气韵”虽不可量化，但是真实存在，那是画家注入线条中的精神状态，连绵相属、气脉不断。

我习惯把正稿裱在画板上才去染色，这样宣纸会一直保持平整，视觉舒适也适宜染色。正稿底下通常衬一张大小相仿的熟宣纸。

裱板时在正稿上喷清水使宣纸适当延展。这时，如果宣纸漏矾就会显现出来。新买的熟宣纸一般不会大面积漏矾，可根据具体情况补上胶矾水。当然，如果漏矾严重的话就需要换纸了。如果用绢画，在裱板前就要整幅刷胶矾水。我曾经写过一篇题为《我使用胶矾水的经验》的文章，里面比较详细地介绍了胶矾水的特点和使用方法，读者可以参考。裱绢要注意的是绢的经纬线不能有大的变形，尽量做到横平竖直，这样所画内容才能更完美。



**步骤二 染墨。**画面中颜色最重的部分是黑裙子，其次是黑皮包，再次是头发。裙子为普通织物，要染得整一些；皮包要刻画出皮革的质感；头发根据分组染出结构和走势，耳廓紧贴头皮的部分体现着头部的转折，要染得稍重，头顶做的造型和靠后散开的头发要染得薄而淡，表现蓬松感。染墨时注意前几遍用水调得淡些，待染得匀净之后再渐渐调浓，否则容易染花。

国画染色的墨块分油烟和松烟两种。油烟墨质地细腻，颜色偏暖，易染匀；松烟墨颗粒较粗，色偏冷。我一般用油烟墨先染重，最后再上两遍松烟墨，两种墨搭配，色泽浑厚浓黑。单纯用油烟墨易腻，且不容易染重；单用松烟墨不易染匀，且显得粗糙。



步骤二局部



常用画具

步骤三 染色之前，先介绍一下传统中国画颜料的基本知识（见下表）。

颜料分类	其他名称	代表颜料	制作方法	性能	用途
植物性颜料	水色 透明色	牡丹红 胭脂 花青 藤黄等	大多取自 植物	透明 薄	打底色，调和色
矿物性颜料	石色 不透明色	石青 石绿 朱砂 朱磬 蛤白等	大多取自 天然矿物	不透明 鲜艳 覆盖力强 单独上色会显得 “火气”	用植物色充分打底后再上石色， 薄中见厚，多遍上色后才会滋 润、饱满、鲜亮
半透明色		赭石 墨		半透明	打底色，调和色

古代许多颜料目前已失传不可考，这里介绍的都是目前比较常用的传统型颜料，也基本能体现出工笔画的设色特点：

一是以墨为主，色辅助墨。尽管创作工笔画用到的色彩很丰富，但是墨色一定是画面最为基础的、协调各色彩要素和画面基调的色彩，有了墨的压制、调和、衬托，画面才稳重蕴藉，有中国画的韵味。

二是水色和石色相辅。使用石色时要用水色打底，否则石色会显得干涩浮躁。一张工笔画的色彩如果全是石色，会显得“粉气”、腻；如果都是水色，就不能表现得鲜明润泽。所以设计色彩的时候，石色和水色怎样安排，是画家的一个重要功夫。

这里要说明一下市面卖的一种重彩颜料，也叫天然矿物颜料，是颗粒状的、瓶装的。尽管它已经被广泛运用到中国画创作中，但其实并不是传统的中国画颜料，而是长石、石英石等煅烧而成的一种仿日本画染色用的材料。这种颗粒需要研磨后用胶调制，粘到布面、皮纸或木板上，可称之为岩彩、新岩或现代重彩。现代重彩颗粒

粗细不等，用之前需要在纸或板上刷底料或蛤粉打底，是不透明的。我这里谈的工笔重彩人物画运用的是传统技法，尽管也称工笔重彩，也用矿物质颜料，但整体上画面呈半透明状态，色不宜上得过厚，那样会破坏宣纸上墨色浸润含蓄的审美效果，这与上文说的现代重彩是不一样的。我的创作坚持以传统的材料为主，不用现代新重彩，我觉得这是两种审美思路，追求的意味和效果不同，不宜兼容。当然，画家可以根据自己的喜好选择适合的材料。



分染



罩染

**分染** 暖灰色的风衣用赭石调墨渲染结构，要调得极淡，水分较多，至少染两遍。根据衣纹结构分染，不要刻意强调立体感，因为需要呈现出风衣平整的装饰效果，突出线条。然后再用赭石调淡墨罩染一遍，底色就够了。

**罩染** 用朱磬调少许花青作为风衣的正色罩染，花青可以降低朱磬的鲜艳度和暖度，呈现出中性的灰。淡淡罩染两遍即可，既顾及风衣的灰度，还要能透出之前染的结构。朱磬是矿物色，可以让风衣的色彩有一定的厚度，同时又显得清透雅致。用花青加墨染皮包。裙子外层的薄纱用淡墨染，再用细笔染些纹理表现纱的质感。

**刻画细节** 风衣的缝线用淡墨先点一遍，再用浓白粉紧贴着点一遍。用赭石调墨复勾衣纹。复勾是工笔画创作非常重要的一步，也叫醒线。线条是工笔画的骨架，之前的染色会伤蚀线条，所以用墨调颜色复勾一遍，让线条更鲜明。这里要注意的是，复勾用的色彩和墨要调得极淡。因为这是在颜色上复勾，和第一次勾勒不同，只需清淡地勾一遍就会很明显。我在教学时，许多学生以为让线条清晰就要用浓重的色彩，结果复勾后线条粗重、僵硬，反而破坏了之前下的功夫。用赭石调少许胭脂罩染一遍头发，既与风衣的暖色呼应，又表现了现代人染发的特色。皮包的高光部分用白粉渲染一遍，增加些厚度。颜色干后再用水清洗整个包，洗出粗糙的质感（见下页图）。



刻画细节

**刻画皮包细节** 用墨调花青点出皮包上的点子，注意规律性。在黑点的周围用白粉描画，制作出一定的立体感。金属链用墨罩染，再用秃笔用力清洗，洗出高光亮部，同时制作出粗糙的质感。

在整个人物的处理中，头部为刻画重点；风衣颜色较淡，用线潇洒，属于放松的节奏；下面的皮包和黑裙又是视觉重点。整个人物就有了紧——松——紧的节奏变化。由于衣服处理得较平，所以包的质感、皮带、金属链等细节就显得格外重要，否则画面就会空泛。

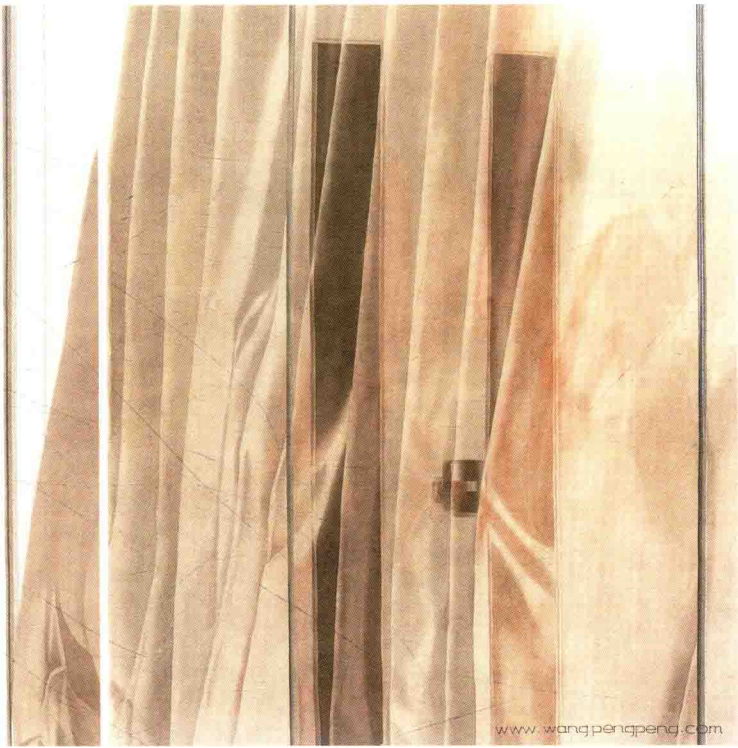
工笔画要靠细节感人，但细节不是越多越好，要有层次，要恰到好处。这张画风衣上的装饰线、扣缝，皮包以及装饰，纱裙上的纹路都是细节，它们增加了画面的可看性，但又不会喧宾夺主、显得琐碎匠气。



刻画皮包细节



分染



罩染

**步骤四** 这幅作品背景面积较大，所以要处理得平而朦胧才能突出人物。素材是我拍的街边商铺的图片，除了玻璃的接缝是明显的线条，灰窗帘完全用朱磬、花青、淡墨、赭石调成的灰色进行分染和罩染来刻画结构（见上图）。

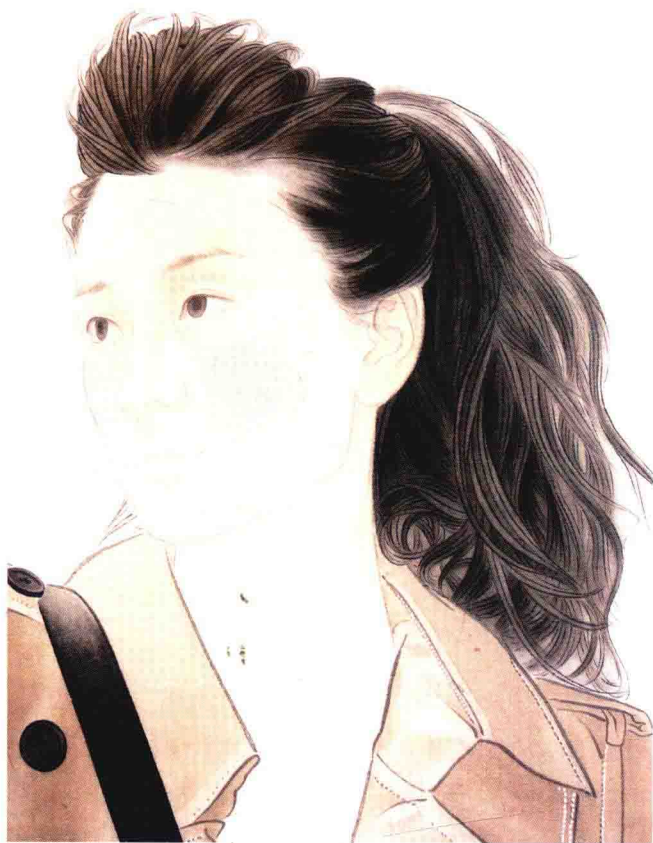
**步骤五** 开脸是人物画创作的重中之重。古代工笔画的开脸有提“三白”的模式，但是过于程式化，并不适用于现代人物画。我们还是要借助一些素描造型的方法让形象丰满、立体。下面用几幅局部图，讲解一下开脸的要点。

**渲染结构** 首先用赭石调胭脂，加水稀释调淡，渲染面部结构。女性面部结构不宜画得过重、过于明显，会显得呆板生硬，也显得老气。一般着重染五官附近的结构，比如鼻子的立面、眼皮的结构、嘴角的结构。脸颊用赭石调淡牡丹红渲染，使面部显得有一定的厚度。



渲染结构





罩染肤色

**罩染肤色** 用朱磬、藤黄、牡丹红再调白粉，调成肉色，罩染整个脸部、颈部三遍，与头发相接处用清水渲染开，使之不留痕迹。我画人物面部的皮肤习惯用白粉，也有画家不用白粉，而用朱磬、藤黄、赭石、石绿等调出肤色进行罩染。哪种方法都是可以的，可根据个人的风格而定。

**分染结构** 用白粉罩染后，之前染的结构已经淡化为白粉下层的灰色，这时需要再用赭石调少许三绿复染结构，也使面部色相更丰富。同时用墨染眼珠、眉毛等的结构。再用赭石调胭脂深入染眼皮、眼角、嘴角、鼻子附近的结构，注意颜色一定要淡。

**深入刻画** 用清水把面部整个洗一遍，继续用小色块染五官结构，用赭石复勾面部轮廓。以牡丹红调胭脂分染嘴唇结构，口缝处深一些。再用朱磬调牡丹红罩染嘴唇，朱磬色暖，可以使嘴唇和面部色彩协调起来。复勾眼睛和双眼皮，勾眼睫毛，用白粉渲染眼白，这样面部刻画基本完成。



分染结构



深入刻画