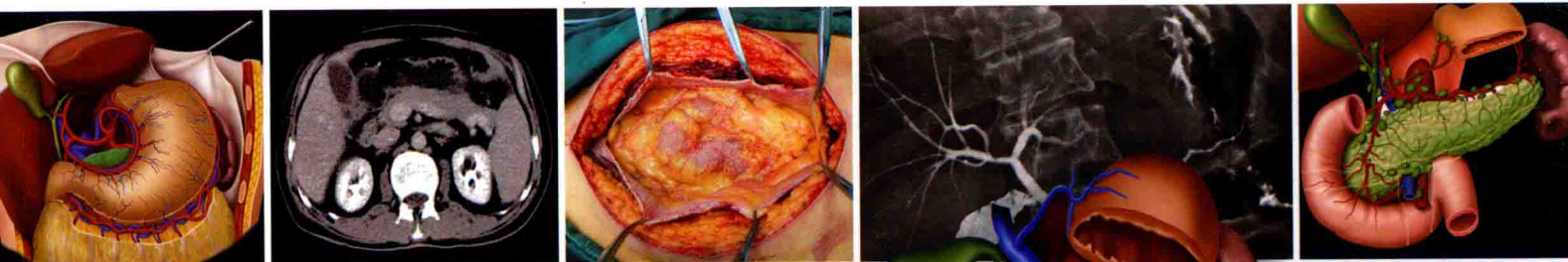


· 主编 陈金宝

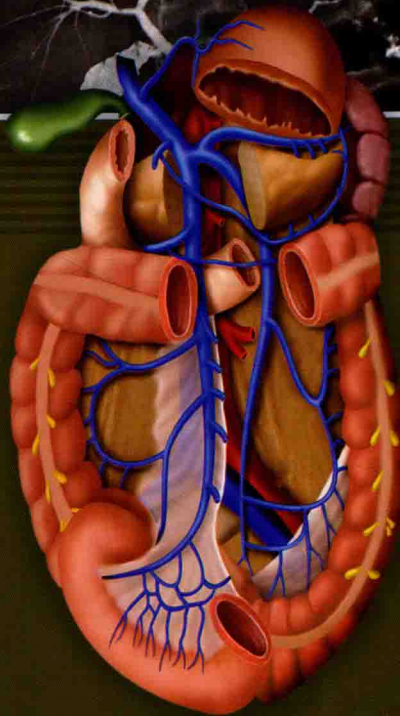


# 临床人体解剖图谱

## 腹部外科分册



ATLAS OF  
CLINICAL HUMAN  
ANATOMY  
Abdominal  
Surgery Volume



上海科学技术出版社

Abdominal Surgery Volume



# 腹部外科分册 临床人体解剖图谱

Atlas of Clinical Human Anatomy

主编  
陈金宝

上海科学技术出版社

---

**图书在版编目 (CIP) 数据**

临床人体解剖图谱·腹部外科分册 / 陈金宝主编. —上海:  
上海科学技术出版社, 2018.2

ISBN 978-7-5478-3840-2

I. ①临… II. ①陈… III. ①腹腔-人体解剖学-图  
谱 IV. ①R322-64

中国版本图书馆 CIP 数据核字 (2017) 第 302233 号

---

**临床人体解剖图谱 腹部外科分册**

主编 陈金宝

---

上海世纪出版 (集团) 有限公司 出版、发行  
上海科学技术出版社

(上海钦州南路 71 号 邮政编码 200235 www.sstp.cn)

浙江新华印刷技术有限公司印刷

开本 889×1194 1/16 印张 16.75

字数: 350 千字

2018 年 2 月第 1 版 2018 年 2 月第 1 次印刷

ISBN 978-7-5478-3840-2/R·1519

定价: 198.00 元

---

本书如有缺页、错装或损坏等严重质量问题,  
请向承印厂联系调换

# 主编简介

## 曾任职务

中国医科大学教育技术中心主任，网络教育学院常务副院长。卫生部继续医学教育和乡村医生教育的视听教育专家，中华医学会教育技术分会委员、常务委员、副主任委员、主任委员、名誉主任委员，教育部高等医药院校现代教育技术与计算机教学指导委员会委员，中国电化教育协会理事、医学委员会主任委员，辽宁省高等院校电化教育研究会副理事长等职。

## 承担课题

国家“九五”重点攻关课题“人体解剖学课件”“组织胚胎学课件”2项，国家新世纪网络建设工程课题“人体解剖学网络课程”“组织胚胎学网络课程”2项，教育部重大研究课题子课题1项，“药理学”国家级优秀网络课程1项，辽宁省科委课题1项，辽宁省教育厅课题1项。

## 获得奖励

获得卫生部奖6项，教育部奖1项，美国医学电教学会(HESCA)奖1项。辽宁省科技进步一等奖“现代医学教育资源库”1项，辽宁省优秀教学成果一等奖1项，辽宁省优秀教学成果二等奖2项，辽宁省优秀教学成果三等奖1项，辽宁省优秀课件一等奖1项，沈阳市科技进步三等奖1项。

## 发表论文及著作

在国家级杂志发表的论文、编写出版的教材及专著共140余篇(部)。其中担任专著《医学摄影》主编，担任《断面解剖与MRI、CT、ECT对照图谱》副主编，策划并参加主编的医学彩色图谱有《人体解剖学彩色图谱》《组织胚胎学彩色图谱》《寄生虫学彩色图谱》《病理解剖学彩色图谱》《实验诊断学彩色图谱》5部，主编《实用人体解剖图谱》(4个分册)，《人体系统解剖图谱》《人体局部解剖图谱》，策划并参加总主编系列教材54种。



陈金宝

1944年生，山东单县人，1963年考入中国医科大学医疗系学习，1969年毕业。1994年晋升为教授，2000年获得国务院特殊津贴。一直在中国医科大学从事医学图像制作和医学图像处理的研究及资源库建设等工作。

# —— 编委名单 ——

## 主 编

陈金宝

---

## 副主编

葛春林 孙明军 陈 朗 刘 强 段坤昌  
齐亚力 周艳芬 季雪芳 孙桂媛 傅 强  
陆 宇

---

## 编 委

(按姓氏笔画排序)

刘 强 齐亚力 孙明军 孙桂媛 杨 雄  
陆 宇 陈 朗 陈金宝 季雪芳 周艳芬  
段坤昌 葛春林 傅 强



# 前言

“临床人体解剖图谱”是在“实用人体解剖图谱”的基础上，为了方便使用，将内容重新组合，按照临床的学科需要进行分册，即分为骨科分册、腹部外科分册、泌尿外科分册、胸心外科分册、妇产科分册和神经外科分册。各分册为了满足临床需要，增加了部分疾病的影像学、内镜图像和病理学内容，还增加了手术入路解剖学内容。

该系列图谱为了充分体现实用性原则，为临床医师提供坚实的解剖学基础，采取了系统解剖、局部解剖、表面解剖、影像解剖和运动解剖相结合，以及正常与变异相结合、大体标本与显微镜切片相结合的方法，充分展示人体的正常结构。此外，在该系列图谱中还包括了有关胚胎学的部分内容。

系统解剖部分重点展示骨骼、肌肉、血管和神经的有关内容。局部解剖部分按照内容的需要，进行逐层解剖，用高分辨率数码相机拍摄，用图像处理技术对拍摄的图像进行加工处理，充分显示浅组织、筋膜、肌肉、骨骼、血管、神经的相互位置关系。断面解剖部分是将人体进行水平、矢状和冠状断层，用高分辨率数码相机拍摄，用图像处理技术对拍摄的图像进行修整，对标本在固定过程中的萎缩部分进行适当处理，使图像更加真实。

近年影像技术发展很快，设备的分辨率越来越高，我们应用了超声波、X线、CT、ECT和MRI图像，从不同侧面展示人体的正常结构。表面解剖部分根据内容的要求，采用不同的姿势，充分显



示人体的结构，用高分辨率数码相机拍摄后进行加工处理，从而获得高质量的图像。

在本套图谱的编绘过程中，参阅了国内外出版的相关图谱和专著。在此，对出版社和作者表示衷心的感谢。

本套图谱在编绘过程中得到了中国医科大学有关领导，网络教育学院、基础医学院有关教研室，以及临床学院有关科室和专家的大力支持，在此一并表示感谢。

由于作者的水平有限，本套图谱难免存在不当之处或错误，敬请学界专家和读者给予批评指正。

**陈金宝**

2017年4月

# 目录

## 第一章 腹腰部

### 1. 腹部标志线 / 1

#### — 腰椎及连接 / 2

2. 腰椎（前面观） / 2
3. 腰椎（侧面观） / 3
4. 第4腰椎 / 4
5. 前纵韧带（前面观） / 5
6. 腰椎韧带（侧面观） / 5
7. 后纵韧带（后面观） / 5
8. 黄韧带和横突间韧带（前面观） / 5
9. 腰椎 X 线像（前后位） / 6
10. 腰椎 X 线像（侧位） / 6
11. 腰椎磁共振成像（矢状位） / 6
12. 腰椎计算机断层摄影（轴位） / 6

#### — 腹前外侧壁 / 7

13. 腹肌（前面观 1） / 7
14. 腹肌（前面观 2） / 7
15. 腹肌（前面观 3） / 8
16. 膈（侧面观） / 8
17. 腹前壁（内面观） / 9
18. 腰肌（前面观） / 10

#### — 膈肌 / 11

19. 膈的动脉（上面观） / 11





20. 膈的动脉和神经（下面观） / 12

### — 腹股沟区 / 13

21. 腹股沟区的深层结构 / 13

22. 腹股沟区（内面观） / 14

23. 腹股沟管（外面观） / 14

24. 股鞘 / 15

25. 股疝 / 15

26. 阴囊结构（模式图） / 16

27. 睾丸下降 / 16

### — 腹膜与腹膜腔 / 17

28. 网膜 / 17

29. 胃胰襞和肝胰襞 / 18

30. 腹后壁腹膜的配布 / 18

31. 结肠上区的间隙 / 19

32. 男性腹膜腔（正中矢状断面） / 20

33. 结肠下区的间隙及交通 / 21

### — 腹部血管和神经 / 22

34. 腹部动脉（前面观） / 22

35. 腹部动脉（侧面观） / 22

36. 腹主动脉（前面观） / 23

37. 腹主动脉及其分支 / 23

38. 腹腔干的分布 / 23

39. 腹主动脉数字减影血管造影 / 24

40. 腹腔干超声影像（经腹主动脉纵切面观） / 24

41. 腹腔干超声影像（经剑下横切面观） / 24

42. 完整型腹腔干 / 25

43. 不完整型腹腔干 / 25

44. 腹腔动脉分支与肠系膜上动脉形成共干 / 25

45. 下腔静脉及其属支（女） / 26

46. 门腔静脉系吻合模式图 / 27

47. 下腔静脉及其属支（前面观） / 28

48. 下腔静脉及其属支（侧面观） / 28

49. 腹部外周感觉神经支配（前面观） / 29

50. 腰部外周感觉神经支配（后面观） / 29

51. 腹部浅层血管和神经（前面观） / 30

52. 腰部浅层皮血管和神经（后面观） / 30

53. 腹壁神经（侧面观） / 30

54. 腹后壁的血管和神经（前面观 1） / 31

55. 腹后壁的血管和神经（前面观 2） / 32

### — 腹部局部解剖 / 33

56. 腹部局部解剖 1 / 33

57. 腹部局部解剖 2 / 33

58. 腹部局部解剖 3 / 34

59. 腹部局部解剖 4 / 34

60. 腹部局部解剖 5 / 35

61. 腹部局部解剖 6 / 35

62. 腹部局部解剖 7 / 36

63. 腹部局部解剖 8 / 36

64. 腹部局部解剖 9 / 37

65. 腹部淋巴结 / 38

## 第二章 腹部器官

### — 胃 / 39

66. 胃前壁的外肌层 / 39

67. 胃前壁的内肌层 / 39

68. 胃黏膜 / 39

69. 胃的动脉 1 / 40

70. 胃的动脉 2（前面观） / 40

71. 胃的动脉 3（背面观） / 41

72. 胃的动脉 4（上面观） / 41

73. 腹腔干及其分支（胃前面观） / 42

74. 胃的动脉变异 / 42

75. 胃的静脉 / 43
76. 胃的神经 / 44
77. 胃的淋巴 (前面观) / 45
78. 胃的淋巴 (后面观) / 45
79. 胃淋巴结模式图 / 46
80. 胃部双重对比 X 线像 1 / 47
81. 胃部双重对比 X 线像 2 / 47
82. 胃部双重对比 X 线像 3 / 47
83. 胃镜像 1 / 47
84. 胃镜像 2 / 47
- 
- **胃的组织学** / 48
85. 胃底 (人胃底, HE 染色,  $\times 100$ ) / 48
86. 胃黏膜上皮 (人胃底, HE 染色,  $\times 400$ ) / 48
87. 胃底腺 (人胃底, HE 染色,  $\times 400$ ) / 48
88. 黏膜肌层 (人胃底, HE 染色,  $\times 400$ ) / 48
- 
- **十二指肠** / 49
89. 十二指肠的结构 / 49
90. 十二指肠和胰 (前面观) / 50
91. 十二指肠和胰头的毗邻 / 50
92. 十二指肠的动脉 / 51
93. 十二指肠的静脉 (前面观) / 52
94. 十二指肠的静脉 (后面观) / 52
95. 胰十二指肠上后动脉的起源变异 / 53
96. 胰十二指肠前下、后下动脉的起源变异 / 53
97. 脾、胰和十二指肠的淋巴 / 54
98. 十二指肠 X 线像 / 55
99. 十二指肠镜图像 / 55
100. 十二指肠黏膜与黏膜下层 (人十二指肠, HE 染色,  $\times 100$ ) / 55
- 
- **胰** / 56
101. 胰的构造 / 56
102. 胰管 / 57
103. 胰管的变异 / 57
104. 十二指肠、胰和脾的动脉 (前面观) / 58
105. 十二指肠、胰和脾的动脉 (后面观) / 59
106. 十二指肠、胰和脾的静脉 (前面观) / 59
107. 十二指肠、胰和脾的淋巴 (前面观) / 60
108. 十二指肠、胰和脾的淋巴 (后面观) / 60
109. 胰胆管造影 (经“T”形管) / 61
110. 胰超声影像 (上腹部斜切胰腺长轴切面观 1) / 61
111. 胰超声影像 (上腹部斜切胰腺长轴切面观 2) / 61
112. 胰腺 (人胰腺, HE 染色,  $\times 100$ ) / 61
113. 外分泌部 (人胰腺, HE 染色,  $\times 400$ ) / 62
114. 胰岛 (人胰腺, HE 染色,  $\times 400$ ) / 62
115. 闰管 (人胰腺, HE 染色,  $\times 400$ ) / 62
116. 泡心细胞 (人胰腺, HE 染色,  $\times 400$ ) / 62
117. 胰腺的发展 (第 5~8 周) / 63
- 
- **小肠** / 64
118. 小肠 / 64
119. 空肠 (内面观) / 64
120. 回肠 (内面观) / 64
121. 肠系膜上动脉的分布 / 65
122. 肠系膜上动脉及其分支 / 66
123. 空肠动脉弓 / 66
124. 回肠动脉弓 / 66
125. 肠系膜上静脉及其属支 / 67
126. 肠系膜上丛至小肠的自主神经分布 / 68
127. 小肠 X 线像 (前后位 1) / 69
128. 小肠 X 线像 (前后位 2) / 69
129. 肠系膜上动脉数字减影血管造影 (前后位) / 69
130. 回肠内镜像 1 / 69
131. 回肠内镜像 2 / 69
132. 空肠 (人空肠, 纵切面, HE 染色,  $\times 40$ ) / 70
133. 空肠黏膜 (人空肠, 纵切面, HE 染色,

- ×100) /70
- 134. 小肠绒毛 (人空肠, 小肠绒毛纵切面, HE 染色, ×400) /70
- 135. 小肠绒毛 (人空肠, 小肠绒毛横切面, HE 染色, ×400) /70
- 136. 小肠腺 (人空肠, HE 染色, ×400) /71
- 137. 杯状细胞 (人空肠, 爱尔新蓝 -PAS 染色, ×400) /72
- 138. 消化管内分泌细胞 (兔胃底黏膜, 镀银, HE 染色, ×400) /72
- 139. 肌间神经丛 (人空肠, 纵切面, HE 染色, ×400) /72
- 140. 回肠 (人回肠, 纵切面, HE 染色, ×40) /72

—— 结肠与阑尾 /73

- 141. 结肠 1 /73
- 142. 结肠 2 /74
- 143. 回盲瓣和阑尾 /74
- 144. 结肠的动脉 1 /75
- 145. 结肠的动脉 2 /76
- 146. 结肠动脉的变异 /77
- 147. 大肠淋巴回流 /78
- 148. 大肠的淋巴管和淋巴结 /79
- 149. 肠系膜下动脉数字减影血管造影 (前后位) /80
- 150. 结肠 X 线像 (前后位 1) /80
- 151. 结肠 X 线像 (前后位 2) /80
- 152. 回盲瓣内镜像 1 /81
- 153. 回盲瓣内镜像 2 /81
- 154. 阑尾开口内镜像 1 /81
- 155. 阑尾开口内镜像 2 /81
- 156. 升结肠内镜像 1 /81
- 157. 升结肠内镜像 2 /81
- 158. 肝曲内镜像 1 /82

- 159. 肝曲内镜像 2 /82
- 160. 横结肠内镜像 1 /82
- 161. 横结肠内镜像 2 /82
- 162. 横结肠内镜像 3 /82
- 163. 脾曲内镜像 /82
- 164. 降结肠内镜像 1 /83
- 165. 降结肠内镜像 2 /83
- 166. 乙状结肠内镜像 1 /83
- 167. 乙状结肠内镜像 2 /83
- 168. 结肠 (人结肠, 纵切面, HE 染色, ×40) /83
- 169. 结肠 (人结肠, 纵切面, HE 染色, ×400) /83
- 170. 阑尾位置 /84
- 171. 阑尾位置的变异 /84
- 172. 回肠末端、阑尾和盲肠的动脉 /85
- 173. 阑尾动脉 /85
- 174. 盲肠动脉和阑尾动脉的变异 /86
- 175. 阑尾 (人阑尾, 横切面, HE 染色, ×40) /87
- 176. 阑尾 (人阑尾, 横切面, HE 染色, ×400) /87

—— 直肠与肛管 /88

- 177. 直肠与肛管 /88
- 178. 直肠及肛门 (冠状断面) /88
- 179. 直肠 (前面观) /89
- 180. 肛瘘的解剖学类型 /90
- 181. 直肠的动脉 (后面观) /91
- 182. 直肠的静脉 (后面观) /92
- 183. 肛门的运动和躯体神经支配 /93
- 184. 肛门的内脏运动和内脏感觉神经支配 /94
- 185. 直肠内镜像 1 /95
- 186. 直肠内镜像 2 /95

187. 直肠内镜像 3 / 95
188. 直肠内镜像 4 / 95
- 
- 消化系统的发生** / 96
189. 原始消化管的形成和早期分化 1 / 96
190. 原始消化管的形成和早期分化 2 / 96
191. 胃的形成和旋转 / 97
192. 中肠襻的旋转 1 / 98
193. 中肠襻的旋转 2 / 99
194. 中肠襻的旋转 3 / 99
195. 中肠襻旋转异常 1 / 100
196. 中肠襻旋转异常 2 / 100
197. 中肠襻旋转异常 3 / 100
- 
- 肝** / 101
198. 肝的膈面 / 101
199. 肝的脏面 / 101
200. 肝段及肝叶 (前面观) / 102
201. 肝段及肝叶 (下面观) / 102
202. 第一肝门及其结构 / 102
203. Glisson 系统在肝内的分布 (前面观) / 103
204. Glisson 系统在肝内的分布 (下面观) / 103
205. 肝脏管道铸型 (膈面) / 103
206. 肝脏管道铸型 (脏面) / 103
207. 肝、胃动脉 / 104
208. 肝动脉的变异 / 105
209. 肝门静脉及其属支 1 / 106
210. 肝门静脉及其属支 2 / 107
211. 肝门静脉的变异 / 108
212. 肝动脉数字减影血管造影 / 109
213. 肝超声影像 (经第一肝门右肋下斜切面观) / 110
214. 肝超声影像 (经第 6 ~ 7 肋间斜切面观) / 110
215. 肝超声影像 (剑下肝左叶斜切面观) / 110
216. 肝超声影像 (经第二肝门肋缘下斜切面观) / 110
217. 肝 (猪肝, HE 染色, ×40) / 111
218. 肝 (人肝, HE 染色, ×40) / 111
219. 肝小叶 (人肝, HE 染色, ×400) / 111
220. 肝门管区 (人肝, HE 染色, ×400) / 111
221. 肝糖原 (鼠肝, PAS 反应, ×400) / 112
222. 肝巨噬细胞 (兔肝, 卡红色素注入, ×400) / 112
223. 胆小管 (人肝, 镀银, ×400) / 112
224. 肝血管色素注入 (兔肝, 卡红明胶液注入, ×100) / 112
- 
- 胆囊** / 113
225. 胆囊 / 113
226. 肝外胆管 / 113
227. 胆囊动脉常见类型 / 114
228. 肝内、外胆管在肝表面的投影 / 114
229. 胆囊管的变异 / 115
230. 胆总管和胰管结合处的变异 / 115
231. 胆囊超声影像 (经胆囊右肋间斜切面观) / 116
232. 胆囊超声影像 (经第一肝门肋下斜切面观) / 116
233. 胆囊 X 线造影 / 117
234. 胆囊 (人胆囊, HE 染色, ×100) / 117
- 
- 脾** / 118
235. 脾 (膈面观) / 118
236. 脾 (脏面观) / 118
237. 脾超声影像 (经左肋间斜切面观) / 119
238. 脾动脉数字减影血管造影 / 119
239. 脾 1 (人脾, HE 染色, ×100) / 120
240. 脾 2 (人脾, HE 染色, ×100) / 120
241. 白髓 (人脾, HE 染色, ×400) / 120
242. 红髓 (人脾, HE 染色, ×400) / 120

### 第三章 腹部断面与影像对照

#### — 水平断面 / 121

- 243. 腹部水平断面 1 / 121
- 244. 腹部计算机断层摄影 (轴位 1) / 121
- 245. 腹部水平断面 2 / 122
- 246. 腹部计算机断层摄影 (轴位 2) / 122
- 247. 腹部水平断面 3 / 123
- 248. 腹部计算机断层摄影 (轴位 3) / 123
- 249. 腹部水平断面 4 / 124
- 250. 腹部计算机断层摄影 (轴位 4) / 124
- 251. 腹部水平断面 5 / 125
- 252. 腹部计算机断层摄影 (轴位 5) / 125
- 253. 腹部水平断面 6 / 126
- 254. 腹部计算机断层摄影 (轴位 6) / 126
- 255. 腹部水平断面 7 / 127
- 256. 腹部计算机断层摄影 (轴位 7) / 127
- 257. 腹部水平断面 8 / 128
- 258. 腹部计算机断层摄影 (轴位 8) / 128
- 259. 腹部水平断面 9 / 129
- 260. 腹部计算机断层摄影 (轴位 9) / 129
- 261. 腹部水平断面 10 / 130
- 262. 腹部计算机断层摄影 (轴位 10) / 130
- 263. 腹部水平断面 11 / 131
- 264. 腹部计算机断层摄影 (轴位 11) / 131
- 265. 腹部水平断面 12 / 132
- 266. 腹部计算机断层摄影 (轴位 12) / 132
- 267. 腹部水平断面 13 / 133
- 268. 腹部计算机断层摄影 (轴位 13) / 133

#### — 冠状断面 / 134

- 269. 腹部冠状断面 1 / 134
- 270. 腹部计算机断层摄影 (冠状位 1) / 134
- 271. 腹部冠状断面 2 / 135
- 272. 腹部计算机断层摄影 (冠状位 2) / 135

- 273. 腹部冠状断面 3 / 136
- 274. 腹部计算机断层摄影 (冠状位 3) / 136
- 275. 腹部冠状断面 4 / 137
- 276. 腹部计算机断层摄影 (冠状位 4) / 137
- 277. 腹部冠状断面 5 / 138
- 278. 腹部计算机断层摄影 (冠状位 5) / 138
- 279. 腹部冠状断面 6 / 139
- 280. 腹部计算机断层摄影 (冠状位 6) / 139
- 281. 腹部冠状断面 7 / 140
- 282. 腹部计算机断层摄影 (冠状位 7) / 140
- 283. 腹部冠状断面 8 / 141
- 284. 腹部计算机断层摄影 (冠状位 8) / 141
- 285. 腹部冠状断面 9 / 142
- 286. 腹部计算机断层摄影 (冠状位 9) / 142
- 287. 腹部冠状断面 10 / 143
- 288. 腹部计算机断层摄影 (冠状位 10) / 143
- 289. 腹部冠状断面 11 / 144
- 290. 腹部计算机断层摄影 (冠状位 11) / 144

#### — 矢状断面 / 145

- 291. 腹部矢状断面 1 / 145
- 292. 腹部计算机断层摄影 (矢状位 1) / 145
- 293. 腹部矢状断面 2 / 146
- 294. 腹部计算机断层摄影 (矢状位 2) / 146
- 295. 腹部矢状断面 3 / 147
- 296. 腹部计算机断层摄影 (矢状位 3) / 147
- 297. 腹部矢状断面 4 / 148
- 298. 腹部计算机断层摄影 (矢状位 4) / 148
- 299. 腹部矢状断面 5 / 149
- 300. 腹部计算机断层摄影 (矢状位 5) / 149
- 301. 腹部矢状断面 6 / 150
- 302. 腹部计算机断层摄影 (矢状位 6) / 150
- 303. 腹部矢状断面 7 / 151

304. 腹部计算机断层摄影 (矢状位 7) / 151  
 305. 腹部矢状断面 8 / 152  
 306. 腹部计算机断层摄影 (矢状位 8) / 152  
 307. 腹部矢状断面 9 / 153  
 308. 腹部计算机断层摄影 (矢状位 9) / 153  
 309. 腹部矢状断面 10 / 154  
 310. 腹部计算机断层摄影 (矢状位 10) / 154  
 311. 腹部矢状断面 11 / 155  
 312. 腹部计算机断层摄影 (矢状位 11) / 155  
 313. 腹部矢状断面 12 / 156  
 314. 腹部计算机断层摄影 (矢状位 12) / 156

## 第四章 腹部器官异常改变

- 胃的异常** / 157
315. 胃底静脉曲张 / 157  
 316. 胃小弯良性溃疡 / 157  
 317. 胃体小弯侧溃疡 1 / 158  
 318. 胃体小弯侧溃疡 2 / 158  
 319. 胃体小弯侧良性溃疡 / 158  
 320. 胃穿透溃疡 / 158  
 321. 胃溃疡 / 159  
 322. 早期胃癌 (IIa + IIc 型) / 160  
 323. 胃十二指肠多发溃疡 / 161  
 324. 贲门胃底癌 1 / 161  
 325. 贲门胃底癌 2 / 161  
 326. 溃疡型胃癌 / 162  
 327. 胃窦癌 1 / 162  
 328. 胃窦癌 2 / 163  
 329. 胃窦癌 3 / 163  
 330. 胃窦癌 4 / 164  
 331. Borrmann IV型胃癌 / 164  
 332. 胃肠道穿孔与急性腹膜炎 1 / 164  
 333. 胃肠道穿孔与急性腹膜炎 2 / 164  
 334. 胃肠道穿孔与急性腹膜炎 3 / 165  
 335. 正常胃 (超声声像) / 165  
 336. 胃癌 (超声声像) / 165  
 337. 胃溃疡内镜像 1 / 165  
 338. 胃溃疡内镜像 2 / 166  
 339. 胃溃疡内镜像 3 / 166  
 340. 胃毛细血管扩张内镜像 / 166  
 341. 胃多发黄斑瘤内镜像 / 166  
 342. 早期胃癌 I 型内镜像 / 167  
 343. 早期胃癌 IIa 型内镜像 / 167  
 344. 早期胃癌 IIb 型内镜像 / 168  
 345. 早期胃癌 IIc 型内镜像 1 / 168  
 346. 早期胃癌 IIc 型内镜像 2 / 169  
 347. 早期胃癌 IIa + IIc 型内镜像 1 / 169  
 348. 早期胃癌 IIa + IIc 型内镜像 2 / 170  
 349. 胃窦腺癌内镜像 1 / 170  
 350. 胃窦腺癌内镜像 2 / 171  
 351. 胃窦、胃角腺癌内镜像 / 171  
 352. 胃印戒细胞癌及低分化腺癌内镜像 / 172  
 353. 胃 MALT 淋巴瘤内镜像 / 173  
 354. 胃多发息肉内镜像 / 173  
 355. 胃绒毛管状腺瘤内镜像 / 174  
 356. 胃静脉曲张内镜像 / 174
- 十二指肠的异常** / 175
357. 十二指肠球部溃疡 1 / 175  
 358. 十二指肠球部溃疡 2 / 175  
 359. 十二指肠球部溃疡内镜像 1 / 176  
 360. 十二指肠球部溃疡内镜像 2 / 176  
 361. 十二指肠球部溃疡内镜像 3 / 176  
 362. 十二指肠球部溃疡内镜像 4 / 177  
 363. 十二指肠球部溃疡内镜像 5 / 177

- 364. 十二指肠球部溃疡内镜像 6 / 177
- 365. 十二指肠球部多发溃疡内镜像 / 178
- 366. 十二指肠球部对吻溃疡内镜像 / 178
- 367. 十二指肠球部线性溃疡内镜像 / 179
- 368. 十二指肠球后溃疡内镜像 / 179
- 369. 十二指肠 Brunner 腺增生内镜像 / 180
- 370. 十二指肠腺瘤 Is 型内镜像 1 / 180
- 371. 十二指肠腺瘤 Is 型内镜像 2 / 181
- 372. 十二指肠平滑肌瘤内镜像 / 182
- 373. 十二指肠囊肿内镜像 / 182
- 374. 十二指肠球癌内镜像 / 183
- 375. 十二指肠腺癌内镜像 1 / 183
- 376. 十二指肠腺癌内镜像 2 / 184
- 377. 十二指肠淋巴瘤内镜像 / 184

—— 胰的异常 / 185

- 378. 急性胰腺炎 / 185
- 379. 慢性胰腺炎 / 185
- 380. 慢性胰腺炎 MRI 影像 / 185
- 381. 慢性胰腺炎 CT 影像 / 186
- 382. 慢性胰腺炎假性囊肿 CT 影像 / 186
- 383. 慢性胰腺炎 CT / 186
- 384. 胰头癌 / 187
- 385. 胰头钩突癌 CT / 187
- 386. 胰头癌肝转移 / 187
- 387. 胰头癌 MRI / 188
- 388. 正常胰腺 (超声声像) / 188
- 389. 急性胰腺炎 (超声声像) / 188
- 390. 胰腺癌 (超声声像) / 188

—— 空肠及回肠的异常 / 189

- 391. 小肠平滑肌瘤 / 189
- 392. 绞窄性肠梗阻 1 / 189

- 393. 绞窄性肠梗阻 2 / 189
- 394. 麻痹性肠梗阻 / 189
- 395. 低位肠梗阻 / 190
- 396. 肠套叠 (超声声像) / 190
- 397. 肠癌 (超声声像) / 190

—— 结肠及直肠的异常 / 191

- 398. 肠结核 / 191
- 399. 结肠癌 / 191
- 400. 克隆病 / 191
- 401. 结肠息肉 / 192
- 402. 溃疡性结肠炎 / 192
- 403. 乙状结肠癌 / 193
- 404. 直肠癌术后肠壁囊肿 / 193
- 405. 肠梗阻 / 193
- 406. 肠套叠 / 193
- 407. 升结肠套叠 / 194
- 408. 横结肠套叠 / 194
- 409. 乙状结肠扭转 1 / 194
- 410. 乙状结肠扭转 2 / 194
- 411. 乙状结肠息肉内镜像 1 / 195
- 412. 乙状结肠息肉内镜像 2 / 195
- 413. 溃疡性结肠炎内镜像 1 / 195
- 414. 溃疡性结肠炎内镜像 2 / 195
- 415. 溃疡性结肠炎内镜像 3 / 195
- 416. 克罗恩病内镜像 1 / 196
- 417. 克罗恩病内镜像 2 / 196
- 418. 克罗恩病内镜像 3 / 196
- 419. 直肠息肉内镜像 / 197
- 420. 直肠癌内镜像 1 / 197
- 421. 直肠癌内镜像 2 / 197
- 422. 直肠癌内镜像 3 / 197
- 423. 直肠癌内镜像 4 / 197

## 肝的异常 / 198

- 424. 多发肝囊肿 CT / 198
- 425. 肝囊肿 CT / 198
- 426. 多发肝脓肿 MRI / 198
- 427. 肝右叶脓肿 CT 1 / 199
- 428. 肝右叶脓肿 CT 2 / 199
- 429. 肝血管瘤 1 / 199
- 430. 肝血管瘤 2 / 200
- 431. 肝血管瘤 MRI / 201
- 432. 肝硬化 CT 1 / 201
- 433. 肝硬化 CT 2 / 201
- 434. 肝硬化 MRI / 202
- 435. 原发性肝癌 1 / 202
- 436. 原发性肝癌 2 / 203
- 437. 原发性肝癌 3 / 203
- 438. 原发性肝癌 4 / 204
- 439. 原发性肝癌 5 / 204
- 440. 弥漫型原发性肝癌 / 204
- 441. 巨块型原发性肝癌 / 205
- 442. 结节型原发性肝癌 / 205
- 443. 肝转移癌 (CTAP) / 206
- 444. 肝转移瘤 (CTA) / 206
- 445. 肝转移瘤 1 / 207
- 446. 肝转移瘤 2 / 207
- 447. 肝脏外伤 / 207
- 448. 正常肝脏 (超声声像) / 207
- 449. 肝癌 (超声声像) / 207
- 450. 原发性肝癌 (超声声像) / 208
- 451. 转移性肝癌 (超声声像) / 208
- 452. 肝血管瘤 (超声声像) / 208
- 453. 肝脓肿 (超声声像) / 208
- 454. 肝囊肿 (超声声像) / 209
- 455. 脂肪肝 (超声声像) / 209
- 456. 肝硬化 (超声声像) / 209

## 胆囊及胆管的异常 / 210

- 457. 多发胆囊结石 / 210
- 458. 多发肝内胆管结石 / 210
- 459. 胆总管结石 1 / 210
- 460. 胆总管结石 2 / 210
- 461. 左肝管结石 / 211
- 462. 肝内胆管结石 / 211
- 463. 胆囊结石 MRI / 211
- 464. 胆总管多发结石 / 212
- 465. 急性胆囊炎 MRC / 212
- 466. 胆囊结石 MRI / 212
- 467. 急性胆囊炎 CT / 213
- 468. 慢性胆囊炎 CT / 213
- 469. 胆囊癌 MRI / 213
- 470. 胆囊癌 CT 及增强 / 214
- 471. 胆总管下段癌 / 214
- 472. 肝门部胆管癌 ERCP / 214
- 473. 肝门部胆管癌 CT / 215
- 474. 肝门部胆管癌 MRC / 215
- 475. 先天性胆总管囊肿 / 215
- 476. 先天性胆总管囊肿 (I 型) / 216
- 477. 先天性肝内胆管扩张症 / 216
- 478. 正常胆囊 (超声声像) / 216
- 479. 急性胆囊炎 (超声声像) / 216
- 480. 慢性胆囊炎 (超声声像) / 217
- 481. 胆结石 (超声声像) / 217
- 482. 胆囊息肉 (超声声像) / 217
- 483. 胆囊癌 (超声声像) / 217
- 484. 胆总管结石 (超声声像) / 217

## 脾的异常 / 218

- 485. 脾挫裂伤 CT / 218
- 486. 脾淋巴瘤 / 218
- 487. 脾脓肿 / 218



- 488. 脾囊肿 / 218
- 489. 脾梗死 / 219
- 490. 脾损伤 / 219
- 491. 脾肿大 (超声声像) / 219
- .....
- 其他异常 / 220
- 492. 腹膜后间隙炎症 / 220
- 493. 腹腔脓肿 / 220
- 494. 腹膜后间隙炎症 MRI 1 / 220
- 495. 腹膜后间隙炎症 MRI 2 / 221
- 496. 腹膜后间隙肿瘤 1 / 221
- 497. 腹膜后间隙肿瘤 2 / 222
- 498. 腹膜后间隙肿瘤 3 / 222
- 499. 腹膜后间隙肿瘤 4 / 222
- 500. 腹膜后间隙外伤 MRI 1 / 223
- 501. 腹膜后间隙外伤 MRI 2 / 223
- 502. 腹膜后间隙外伤 CT / 223
- 503. 腹腔积液 CT 1 / 224
- 504. 腹腔积液 CT 2 / 224
- 505. 腹腔积液 CT 3 / 224
- 506. 腹腔积液 CT 4 / 224
- 507. 腹膜肿瘤 1 / 225
- 508. 腹膜肿瘤 2 / 225
- 509. 腹膜腔炎症 1 / 225
- 510. 腹膜腔炎症 2 / 226
- 511. 盆腔脓肿 / 226
- 512. 盆腔炎 / 226
- 513. 腹膜转移瘤 / 227
- 514. 大动脉炎 (超声声像) / 227

---

## 第五章 腹部常用手术入路

---

- 经腹直肌切口 / 228
- 515. 跨脐上下经腹直肌切口 1 / 228
- 516. 跨脐上下经腹直肌切口 2 / 229
- 517. 跨脐上下经腹直肌切口 3 / 229
- 518. 跨脐上下经腹直肌切口 4 / 230
- 519. 跨脐上下经腹直肌切口 5 / 230
- 520. 跨脐上下经腹直肌切口 6 / 231
- 521. 跨脐上下经腹直肌切口 7 / 231
- .....
- 肋缘下斜切口 (Kocher 切口) / 232
- 522. 肋缘下斜切口 1 / 232
- 523. 肋缘下斜切口 2 / 233
- 524. 肋缘下斜切口 3 / 233
- 525. 肋缘下斜切口 4 / 234
- 526. 肋缘下斜切口 5 / 234
- 527. 肋缘下斜切口 6 / 235
- 528. 肋缘下斜切口 7 / 235
- .....
- 正中切口 / 236
- 529. 正中切口 1 / 236
- 530. 正中切口 2 / 236
- 531. 正中切口 3 / 237
- 532. 正中切口 4 / 237
- 533. 正中切口 5 / 238
- 534. 正中切口 6 / 238
- .....
- 左旁正中切口 / 239
- 535. 左旁正中切口 1 / 239
- 536. 左旁正中切口 2 / 240
- 537. 左旁正中切口 3 / 240
- 538. 左旁正中切口 4 / 241
- 539. 左旁正中切口 5 / 241