



First Reading

第一阅读

国学馆

全彩
图解

画说汉字

思履 主编



讲述近2000个汉
的前世今生



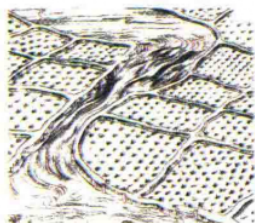
中国华侨出版社

讲述汉字的前世今生

画说汉字



思履 主编



tián

田

田

甲骨文



田

金文

田

小篆

中国华侨出版社

图书在版编目 (CIP) 数据

画说汉字 / 思履主编. — 北京 : 中国华侨出版社, 2016.8

ISBN 978-7-5113-6250-6

I. ①画… II. ①思… III. ①汉字—通俗读物 IV. ①H12-49

中国版本图书馆 CIP 数据核字 (2016) 第206049号

画说汉字

主 编: 思 履

出 版 人: 方 鸣

责任编辑: 梦 彤

封面设计: 韩立强

文字编辑: 李翠香

美术编辑: 吴秀侠

经 销: 新华书店

开 本: 720mm × 1020mm 1/16 印张: 24 字数: 477千

印 刷: 北京德富泰印务有限公司

版 次: 2016年10月第1版 2016年10月第1次印刷

书 号: ISBN 978-7-5113-6250-6

定 价: 59.00元

中国华侨出版社 北京市朝阳区静安里26号通成达大厦三层 邮编: 100028

法律顾问: 陈鹰律师事务所

发 行 部: (010) 65418761 传 真: (010) 65418761

网 址: www.oveaschin.com

E-mail: oveaschin@sina.com

如果发现印装质量问题, 影响阅读, 请与印刷厂联系调换。



前言

中国语言学家陈寅恪说：“依照今日训诂学之标准，凡解释一字，即是作一部文化史。”汉字是一种生生不息、历久弥新的文字，是中华民族文化的瑰宝，是前人智慧的结晶。考古科学发现，6000年前的半坡遗址就有可以称为汉字的刻画符号。汉字反映了中国人自古以来的生存环境、社会环境、物质生活、精神生活和情感生活。汉字展现了中国的山川、河流、植物、动物、房屋、车辆、道路和船舶等，还表现了中国人的劳动、风俗、习惯、思想、情感等。它承载着中国历史文化的本源的信息。汉字有着深厚的文化意蕴、独特的文化魅力，潜藏着丰富的审美价值。汉字有字义之美，如“仁”字，是人与人（二人），讲的是人与人要和谐相处；汉字有字容之美，如“喜”字，立见喜悦，“美”字，显得美妙；汉字有字音之美，如“伐木丁丁”，“流水潺潺”；汉字有艺术之美，书写汉字产生了世界一流的艺术家。它书写了中华民族的历史，承载着光辉灿烂的中华文化，对加强中华民族凝聚力，维系中华文明数千年延绵不断向前发展起了巨大的作用。作为一位中国人，理应了解、掌握汉字的演变过程及与汉字相关的文化知识。

本书选取了近1000个汉字，讲述其博大精深的文化内涵。每一个选取的汉字都列举了该字的甲骨文、金文、小篆、楷书，剖析每个字起源和演变的详细过程，用《说文解字》的相关内容加以说明，并且引用相关文章或名句来说明所选字的本义、引申义，将汉字置于博大精深的中国古代文化背景之中，结合中国古代哲学思想及古代社会生活方方面面的具体内容，涉及天文、历史、地理、物候、礼仪、文化等各个方面，以新颖的见解和丰富的资料深刻论述了汉字的文化意义和字里的“天地乾坤”。同时配有解字作用的多幅精美配图，形象地展示每个汉字的字形与字义的内在关系及其发展历程，使人看图能知字义，将汉字世界与真实世界紧密结合起来。每一个汉字都来源于一幅美丽的图

画，每一个汉字也都蕴藏着一个动人的故事，有助于读者从根本上加强对汉字字形和字义的理解与记忆。

值得一提的是，为了方便读者查阅，本书中的汉字采用了简体字的写法，而在目录中，仍然是按照《说文解字》的原文进行归类和排列的。

本书既立足于汉字本身的含义与演变，又拓展性地全面介绍了汉字的文化底蕴，力求对每个汉字的介绍具有知识性、趣味性和可读性，为读者举一反三、事半功倍地学习、掌握其他更多的汉字提供方法和思路，是一本了解中国汉字文化的不可多得的案头必备书。一字一图，解说生动，一看就懂，一学就会。一卷在手，随时翻检，读者可以通过本书了解汉字常用字的起源和演变、本义和引申义，并且对中国文化形成一个全面的、系统的、深入的了解，从而从根本上认识汉字，从根本上理解中国文化。



目 录

部首索引

一部

元····· 2
天····· 2

上部

上····· 3
帝····· 3
下····· 4

示部

示····· 4
福····· 5
神····· 5
斋····· 6
祭····· 6
祀····· 7
祖····· 7
祠····· 8
祝····· 8
祈····· 9
社····· 9
禁····· 10

三部

三····· 10

王部

王····· 11

玉部

玉····· 11
瑜····· 12
琼····· 12
璧····· 13
玦····· 13
瑕····· 14
玩····· 14
珙····· 15
玖····· 15
碧····· 16
珠····· 16
瑚····· 17
琤····· 17

玨部

班····· 18

气部

气····· 18

士部

士····· 19

丨部

中····· 19

巾部

每····· 20
熏····· 20

艸部

芝····· 21
莠····· 21
菁····· 22
薰····· 22
蕙····· 22
茜····· 23
萧····· 23
藪····· 23
苏····· 24
芋····· 24
苹····· 25
蓝····· 25
苦····· 26
茅····· 26
蒲····· 27
苞····· 27
艾····· 28
芸····· 28
莲····· 29
荷····· 29
蔚····· 30
菌····· 30
荆····· 31
茁····· 31
英····· 32

芒····· 32
茂····· 33
荟····· 33
苍····· 34
苗····· 34
荒····· 35
菜····· 35
芳····· 36
药····· 36
藉····· 37
若····· 37
茹····· 38
卉····· 38
苟····· 39
苇····· 39
荔····· 40
蒿····· 40
芙····· 41

艸部

莫····· 41

小部

小····· 42
少····· 42

八部

八····· 43
尚····· 43

牛部		走部		后…………… 71	舌部
牛…………… 44		走…………… 58		得…………… 71	舌…………… 83
牲…………… 44		超…………… 58		御…………… 72	干部
牵…………… 45		越…………… 59		行部	干…………… 84
牢…………… 45		起…………… 59		行…………… 72	只部
犀…………… 46		赵…………… 60		街…………… 73	只…………… 84
物…………… 46		赶…………… 60		衙…………… 73	尙部
告部		止部		齒部	尙…………… 85
告…………… 47		止…………… 61		齿…………… 74	古部
口部		前…………… 61		牙部	古…………… 85
口…………… 47		归…………… 62		牙…………… 74	十部
叱…………… 48		夂部		足部	十…………… 86
啐…………… 48		登…………… 62		足…………… 75	千…………… 86
吁…………… 48		步部		跟…………… 75	博…………… 87
嗽…………… 49		步…………… 63		踊…………… 76	卅部
各…………… 49		岁…………… 63		蹈…………… 76	世…………… 87
局…………… 49		正部		跻…………… 76	言部
吻…………… 50		正…………… 64		跌…………… 77	言…………… 88
吞…………… 50		是部		蹲…………… 77	诗…………… 88
咳…………… 51		是…………… 64		跛…………… 77	谋…………… 89
吮…………… 51		辵部		跪…………… 78	信…………… 89
叭…………… 52		巡…………… 65		蹠…………… 78	诰…………… 90
吹…………… 52		随…………… 65		跨…………… 79	誓…………… 90
命…………… 53		述…………… 66		跳…………… 79	藹…………… 91
召…………… 53		进…………… 66		跋…………… 80	谏…………… 91
唱…………… 54		逆…………… 67		路…………… 80	说…………… 92
听…………… 54		迂…………… 67		品部	话…………… 92
启…………… 55		遂…………… 68		品…………… 81	设…………… 93
右…………… 55		遏…………… 68		龠部	谢…………… 93
吉…………… 56		逞…………… 69		龠…………… 81	讶…………… 94
周…………… 56		道…………… 69		册部	讷…………… 94
唇…………… 57		彳部		册…………… 82	讥…………… 95
哭部		微…………… 70		嗣…………… 82	诨…………… 95
哭…………… 57		待…………… 70		器部	许…………… 96
				器…………… 83	

诵	96
譬	96
淳	97
议	97
详	97
诈	98
让	98
音部	
音	99
辛部	
妾	99
収部	
奉	100
丞	100
具	101
昇部	
兴	101
臼部	
要	102
晨部	
晨	102
农	103
革部	
革	103
靶	104
彌部	
鬻	104
爪部	
爪	105
鬥部	
斗	105
又部	
又	106
父	106

及	107
秉	107
取	108
彗	108
友	109
史部	
史	109
畫部	
画	110
臣部	
臣	110
殳部	
殳	111
段	111
毅	112
寸部	
寸	112
皮部	
皮	113
支部	
整	113
赦	114
收	114
牧	115
教	115
效	116
故	116
敷	116
数	117
敕	117
寇	117
卜部	
占	118
用部	
用	118

爻部	
爻	119
爻部	
尔	119
目部	
目	120
盼	120
相	121
看	121
眯	122
眉部	
眉	122
自部	
自	123
白部	
百	123
鼻部	
鼻	124
習部	
习	124
羽部	
羽	125
翦	125
翱	126
翯	126
隹部	
隹	127
雀	127
雉	128
鸡	128
奞部	
夺	129
羊部	
羊	129

羔	130
美	130
雉部	
双	131
鳥部	
鸟	131
鸣	132
烏部	
乌	132
畢部	
毕	133
弃	133
幺部	
么	134
受部	
受	134
争	135
步部	
殊	135
殇	136
殡	136
殆	136
殃	137
殄	137
殖	137
残	138
死部	
死	138
肉部	
肾	139
肺	139
脾	140
肝	140
肠	141

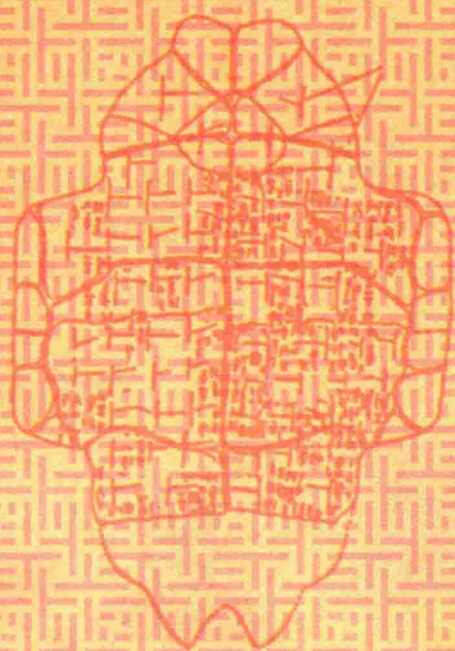
脂····· 141	等····· 155	、部	厚····· 175
筋部	符····· 155	丹部	來部
筋····· 142	丌部	丹····· 166	来····· 176
刀部	典····· 156	井部	麥部
刀····· 142	左部	井····· 166	麦····· 176
利····· 143	左····· 156	皀部	麸····· 177
初····· 143	工部	即····· 167	攴部
切····· 144	工····· 157	鬯部	夏····· 177
副····· 144	巫部	鬯····· 167	韋部
刊····· 145	巫····· 157	食部	韦····· 178
删····· 145	甘部	饴····· 168	久部
刮····· 146	甘····· 158	养····· 168	久····· 178
制····· 146	日部	饱····· 169	木部
券····· 147	日····· 158	饥····· 169	木····· 179
耒部	丂部	亼部	柿····· 179
耒····· 147	宁····· 159	合····· 170	梅····· 180
角部	亏部	會部	李····· 180
角····· 148	平····· 159	会····· 170	桂····· 180
衡····· 148	喜部	入部	榛····· 181
解····· 149	喜····· 160	内····· 171	栩····· 181
竹部	豆部	缶部	梧····· 181
竹····· 149	彭····· 160	缶····· 171	桃····· 182
简····· 150	鼓部	缸····· 172	杜····· 182
箎····· 150	鼓····· 161	磬····· 172	椅····· 183
箱····· 151	豆部	矢部	杨····· 183
策····· 151	豆····· 161	矢····· 173	柳····· 184
笙····· 152	虍部	高部	松····· 184
笛····· 152	虞····· 162	高····· 173	柏····· 185
箜····· 153	虎····· 162	亭····· 174	本····· 185
箕····· 153	彪····· 163	冂部	朱····· 186
箭····· 154	皿部	央····· 174	末····· 186
笨····· 154	皿····· 163	京部	巢····· 187
篆····· 154	益····· 164	京····· 175	枉····· 187
篇····· 155	尽····· 164		枯····· 188
	盥····· 165		

- 查····· 188
- 楣····· 189
- 枕····· 189
- 杼····· 190
- 棚····· 190
- 柄····· 191
- 楫····· 191
- 休····· 192
- 桎····· 192
- 東部**
- 东····· 193
- 林部**
- 林····· 193
- 麓····· 194
- 森····· 194
- 才部**
- 才····· 195
- 叕部**
- 桑····· 195
- 之部**
- 之····· 196
- 出部**
- 出····· 196
- 卖····· 197
- 生部**
- 生····· 197
- 丰····· 198
- 華部**
- 华····· 198
- 巢部**
- 巢····· 199
- 束部**
- 束····· 199
- 囊部**
- 囊····· 200
- 口部**
- 口····· 200
- 回····· 201
- 囿····· 201
- 囚····· 202
- 囹····· 202
- 貝部**
- 贝····· 203
- 贿····· 203
- 货····· 204
- 资····· 204
- 贤····· 204
- 贺····· 205
- 贡····· 205
- 赞····· 205
- 财····· 206
- 赏····· 206
- 宾····· 207
- 买····· 207
- 邑部**
- 邑····· 208
- 郡····· 208
- 都····· 209
- 郑····· 209
- 邵····· 210
- 日部**
- 日····· 210
- 昧····· 211
- 旭····· 211
- 旰····· 212
- 昃····· 212
- 昌····· 213
- 暑····· 213
- 昔····· 214
- 旦部**
- 旦····· 214
- 辵部**
- 旌····· 215
- 旅····· 215
- 晶部**
- 晶····· 216
- 星····· 216
- 月部**
- 月····· 217
- 明部**
- 明····· 217
- 夕部**
- 夕····· 218
- 多部**
- 外····· 218
- 多····· 219
- 鹵部**
- 卓····· 219
- 齊部**
- 齐····· 220
- 片部**
- 片····· 220
- 鼎部**
- 鼎····· 221
- 禾部**
- 禾····· 221
- 稼····· 222
- 穆····· 222
- 移····· 223
- 稿····· 223
- 秧····· 224
- 稔····· 224
- 秋····· 225
- 秦····· 225
- 秀····· 226
- 稠····· 226
- 稀····· 226
- 私····· 227
- 稗····· 227
- 移····· 227
- 程····· 228
- 黍部**
- 黍····· 228
- 香部**
- 香····· 229
- 米部**
- 米····· 229
- 糟····· 230
- 粉····· 230
- 白部**
- 白····· 231
- 舂····· 231
- 舀····· 232
- 麻部**
- 麻····· 232
- 瓜部**
- 瓜····· 233
- 宀部**
- 家····· 233
- 室····· 234
- 向····· 234
- 宇····· 235
- 宏····· 235
- 安····· 236
- 实····· 236
- 宝····· 237
- 宿····· 237

寓····· 238	佩····· 250	裕····· 261	冂部
寒····· 238	位····· 251	裯····· 262	令····· 272
宄····· 239	作····· 251	褐····· 262	印部
宫部	仁····· 252	衰····· 263	印····· 272
宫····· 239	儒····· 252	老部	辟部
穴部	佳····· 252	老····· 263	辟····· 273
穴····· 240	健····· 253	寿····· 264	包部
穿····· 240	傲····· 253	孝····· 264	匏····· 273
突····· 241	伐····· 253	毛部	鬼部
疒部	伏····· 254	毛····· 265	鬼····· 274
痒····· 241	匕部	尸部	山部
冫部	化····· 254	尸····· 265	山····· 274
冠····· 242	匕部	屋····· 266	广部
冂部	匕····· 255	尾部	庶····· 275
冕····· 242	从部	尾····· 266	石部
冑····· 243	从····· 255	舟部	石····· 275
网部	并····· 256	舟····· 267	碑····· 276
网····· 243	比部	服····· 267	确····· 276
罩····· 244	比····· 256	儿部	磬····· 276
置····· 244	北部	儿····· 268	碎····· 277
巾部	北····· 257	見部	破····· 277
巾····· 245	丘部	见····· 268	磊····· 277
幅····· 245	丘····· 257	欠部	長部
带····· 246	重部	欠····· 269	长····· 278
饰····· 246	重····· 258	頁部	而部
帚····· 247	卧部	页····· 269	而····· 278
布····· 247	监····· 258	面部	豕部
白部	临····· 259	面····· 270	豕····· 279
白····· 248	身部	脊部	象部
黼部	身····· 259	首····· 270	象····· 279
敝····· 248	衣部	農部	馬部
人部	袍····· 260	悬····· 271	马····· 280
人····· 249	衷····· 260	文部	驹····· 280
保····· 249	杂····· 261	文····· 271	骑····· 281
仕····· 250			

惊····· 281	夹····· 293	海····· 304	永部
鹿部	亦部	洪····· 304	永····· 320
鹿····· 282	亦····· 293	衍····· 305	雨部
兔部	彡部	滔····· 305	雷····· 321
兔····· 282	昊····· 294	滥····· 306	电····· 321
犬部	交部	激····· 306	露····· 322
犬····· 283	交····· 294	渊····· 307	雲部
独····· 283	壺部	满····· 307	云····· 322
臭····· 284	壺····· 295	溃····· 308	魚部
狂····· 284	牵部	涧····· 308	鱼····· 323
猴····· 285	报····· 295	滴····· 309	鲜····· 323
狼····· 285	宀部	沿····· 309	鳞····· 324
鼠部	奚····· 296	泳····· 310	燕部
鼠····· 286	夫部	湛····· 310	燕····· 324
能部	夫····· 296	凄····· 311	龍部
熊····· 286	立部	瀑····· 311	龙····· 325
火部	立····· 297	浓····· 312	飛部
火····· 287	心部	汔····· 312	飞····· 325
然····· 287	心····· 297	涸····· 313	西部
炭····· 288	意····· 298	渴····· 313	西····· 326
灰····· 288	愁····· 298	湿····· 314	户部
照····· 289	怵····· 299	滓····· 314	户····· 326
光····· 289	恍····· 299	淆····· 315	門部
炕····· 290	慢····· 299	溢····· 315	门····· 327
炎部	情····· 300	洗····· 316	闾····· 327
炎····· 290	志····· 300	淋····· 316	阙····· 328
黑部	慎····· 300	染····· 317	阁····· 328
黑····· 291	忠····· 301	漕····· 317	闭····· 328
炙部	快····· 301	漏····· 318	闪····· 329
炙····· 291	想····· 301	萍····· 318	闾····· 329
赤部	忘····· 302	川部	阔····· 329
赤····· 292	悴····· 302	川····· 319	圃····· 330
大部	患····· 303	州····· 319	开····· 330
大····· 292	水部	泉部	闲····· 331
	水····· 303	泉····· 320	

耳部		母····· 342	瓦部		继····· 362
耳····· 331	媾····· 343	瓦····· 352	弓部		纒····· 363
耽····· 332	奴····· 343	弋部		丝····· 363	
耿····· 332	娥····· 344	弓····· 353	率部		率····· 364
声····· 333	媚····· 344	弭····· 353	虫部		虫····· 364
闻····· 333	好····· 345	弩····· 354	风部		蝉····· 365
手部		糸部		虹····· 365	
手····· 334	如····· 346	系····· 354	風部		风····· 366
扶····· 334	嬰····· 346	绵····· 355	它部		它····· 366
控····· 335	璧····· 347	糸部		龜部	龟····· 367
承····· 335	姿····· 347	织····· 355	土部		土····· 367
招····· 336	娃····· 348	绪····· 356	田部		田····· 368
挑····· 336	民部		畜部		畜····· 368
摘····· 337	民····· 348	纯····· 356	黄部		黄····· 369
搂····· 337	戈部		男部		男····· 369
揭····· 338	戈····· 349	经····· 356			
孺····· 338	戎····· 349	统····· 357			
抒····· 339	戍····· 350	纳····· 357			
拾····· 339	我部				
拔····· 340	我····· 350	绍····· 357			
播····· 340	亻部				
女部		直····· 351			
姜····· 341	亡部				
妻····· 341	望····· 351	绘····· 359			
妇····· 342	曲部				
	曲····· 352	绢····· 359			
		紫····· 360			
		红····· 360			
		纲····· 361			
		缁····· 361			
		纷····· 362			



元

𠄎

甲骨文

𠄎

金文

𠄎

小篆

元

楷书

元

(yuán)



𠄎

“元”是指事字。甲骨文从兀（削去人的头发），又用短横指明头的部位，以表示人头。金文大致相同，小篆的形体整齐化。隶变后楷书写作“元”。

《说文·一部》：“元，始也。从一，从兀。”（元，开始。由一、由兀会意。）

“元”的本义就是头。如《左传·僖公三十三年》：“狄人归其元。”意思是狄人送还了他的头。

引申指人们的首领。如“元首”。又引申为开头、开始或第一。如《公羊传·隐公元年》：“元年者何，君之始年也。”

天

𠄎

甲骨文

𠄎

金文

天

小篆

天

楷书

天

(tiān)

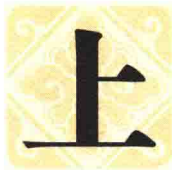
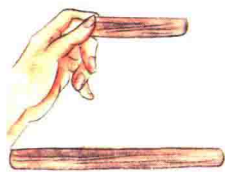


𠄎

“天”是象形字。甲骨文像正面站立的人，突出了上部的方框（头）。金文的形体大致相同，显得更形象。小篆线条化。隶变后楷书写作“天”。

《说文·一部》：“天，颠也。至高无上，从一大。”（天，头顶。最高而无以上加的部位。由一、大会意。）

“天”的本义为人的头顶；两眉之间，称为“天庭”。如常说的“天庭饱满”。人至高无上的部分为“天”（头），自然界至高无上的部分也为“天”。如宋代杨万里《晓出净慈寺送林子方》：“接天莲叶无穷碧，映日荷花别样红。”



(shàng)

“上”是指事字。甲骨文下面一条弧线表示地面，弧线之上有一短横，表示在地面之上。金文中，两弧线变为直线。小篆变得更加美观。隶变后楷书写作“上”。

《说文·上部》：“上，高也。此古文上。指事也。凡上之属皆从上。𠂔，小篆上。”（上，高。这是古文“上”字，是一个指事字。大凡上的部属都从上。𠂔，小篆“上”字。）

“上”的本义是表示方位，即指上边、高处。引申指高位、君主、尊长。

上

𠂔

甲骨文

𠂔

金文

𠂔

小篆

上

楷书



(dì)

“帝”是象形字。甲骨文字形像一堆横七竖八架在一起准备点燃的木柴。金文与甲骨文基本相同。小篆下部变成了“巾”。隶变后楷书写作“帝”。

“帝”的本义就是天神、天帝。如《列子·汤问》：“操蛇之神闻之，惧其不已也，告之于帝。”由天帝引申指帝王、君主。如《战国策·赵策》：“赵诚发使尊秦昭王为帝。”意思是赵国果真派遣使臣尊奉秦昭王为帝。

“帝”作动词用时，表示称帝。如《后汉书·伏侯宋蔡冯赵牟韦列传》：“受命而帝。”

帝

𠂔

甲骨文

𠂔

金文

𠂔

小篆

帝

楷书

下



甲骨文



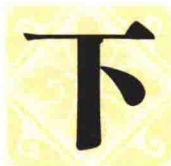
金文



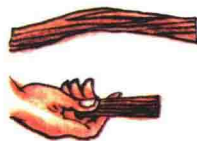
小篆



楷书



(xià)



“下”是指事字。甲骨文上面的长弧线表地面，下面的短横表地下。金文和小篆都是由此演化而来。隶变后楷书写作“下”。

“下”的本义是指示方向。也用来表底部、低处，因此又引申指去往（从高处到低处）。如常说的“南下”就是这种用法。

地有高低上下，人有上下尊卑，所以“下”又引申指地位低下。如“下人”。后来人们又把在高位的人屈就地位较低的贤才称作“下”。如成语“礼贤下士”就是这种用法。还引申指离开、除下。如“下去吧”、“下了枪”。

示



甲骨文



金文



小篆



楷书



(shì)




“示”是象形字。甲骨文象用两块石头搭起的简单祭台之形。金文把甲骨文的底座变为“小”，表示供桌的支架。隶变后楷书写作“示”。

示，上天垂下天文图像，体现人事的吉凶，这些图像是用来显示给人们看的東西。从二代表天上；三竖笔，分别代表日、月、星。人们观看天文图像，用来考察时世的变化。示是神的事。大凡示的部属都从示。

“示”的本义是古人祭祀祖先与鬼神时所使用的祭台，因为祭祀被古人当作头等大事，所以，“示”后引申为神灵的象征。