



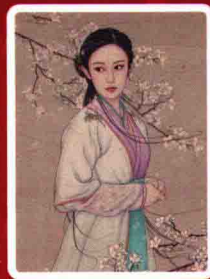
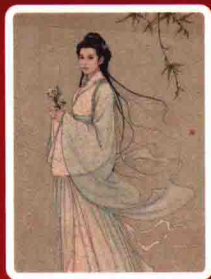
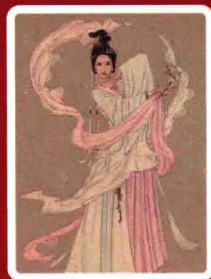
鸿颜

唯美古风QQ插画绘制技法

Photoshop

千景绘
编著

惊世鸿颜，刹那芳华
穿越千年只为你相遇。
从零开始，为初学者量身打造的唯美古风技法书。贴心的讲解和分析，手把手教你创作出心中的古风容颜。





鸿毅

Photoshop
唯美古风

CG

插画绘制技法

千景绘

编著



电子工业出版社

Publishing House of Electronics Industry

北京·BEIJING

内容简介

本书以中式古风画为主，运用Photoshop软件，从基础开始，由浅入深地进行讲解，在帮助读者打好绘画基础的同时对古风画的特点进行讲解。古风人物有着怎样的发型、服装和配饰？如何使古风人物既保持传统又符合现代读者的审美要求？针对这些问题，本书依次向读者进行解说。

本书适合绘画爱好人员参考阅读。

未经许可，不得以任何方式复制或抄袭本书之部分或全部内容。
版权所有，侵权必究。

图书在版编目（CIP）数据

鸿颜：Photoshop唯美古风CG插画绘制技法/千景绘编著. -- 北京：电子工业出版社，2017.8

ISBN 978-7-121-31772-9

I. ①鸿… II. ①千… III. ①图象处理软件 IV. ①TP391.413

中国版本图书馆CIP数据核字（2017）第124064号

责任编辑：姜 伟

文字编辑：孟 语

印 刷：北京捷迅佳彩印刷有限公司

装 订：北京捷迅佳彩印刷有限公司

出版发行：电子工业出版社

北京市海淀区万寿路173信箱

邮编：100036

开 本：889×1194 1/16 印张：9.25

字数：236.8千字

版 次：2017年8月第1版

印 次：2017年8月第1次印刷

定 价：69.90元



凡所购买电子工业出版社图书有缺损问题，请向购买书店调换。若书店售缺，请与本社发行部联系，联系及邮购电话：（010）88254888，88258888。

质量投诉请发邮件至 zllts@phei.com.cn，盗版侵权举报请发邮件至 dbqq@phei.com.cn。

本书咨询联系方式：（010）88254161～88254167转1897。

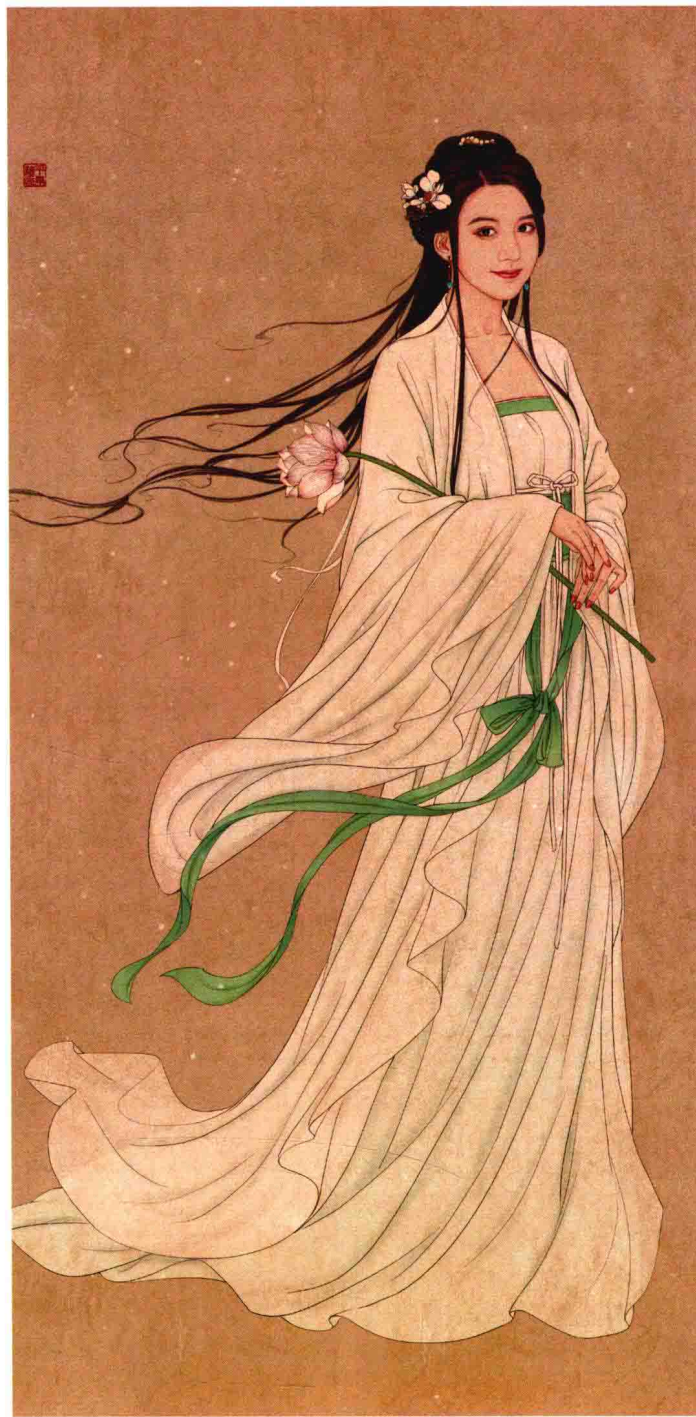


Part1 基础入门 1

- 白蛇传说 3
- 对酒当歌 11

Part2 中级篇 17

- 小倩 19
- 红颜 28



Part3 提高篇 37

东方不败 38

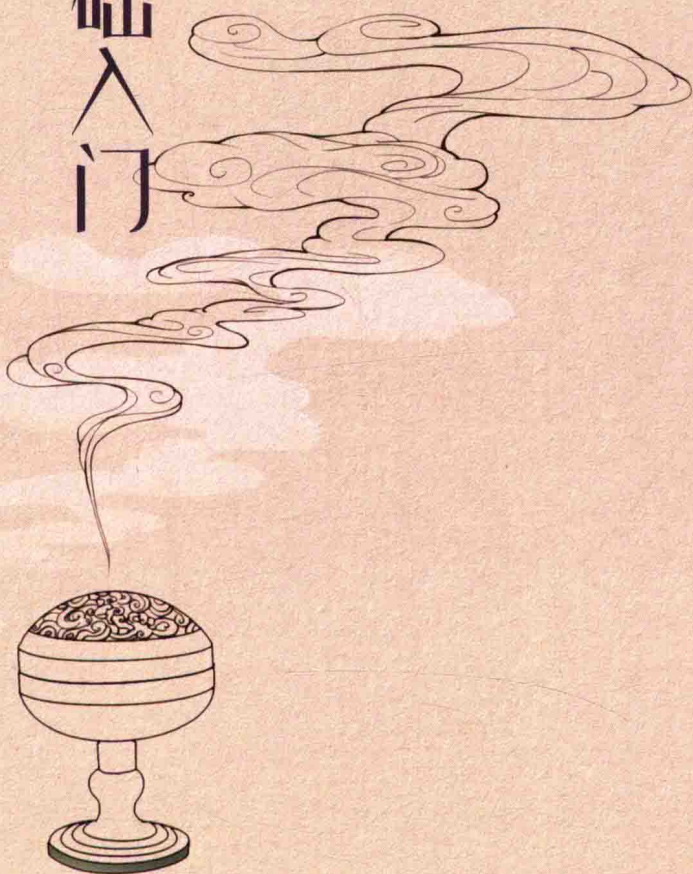
王妃 49

作品欣赏 61

Part 1

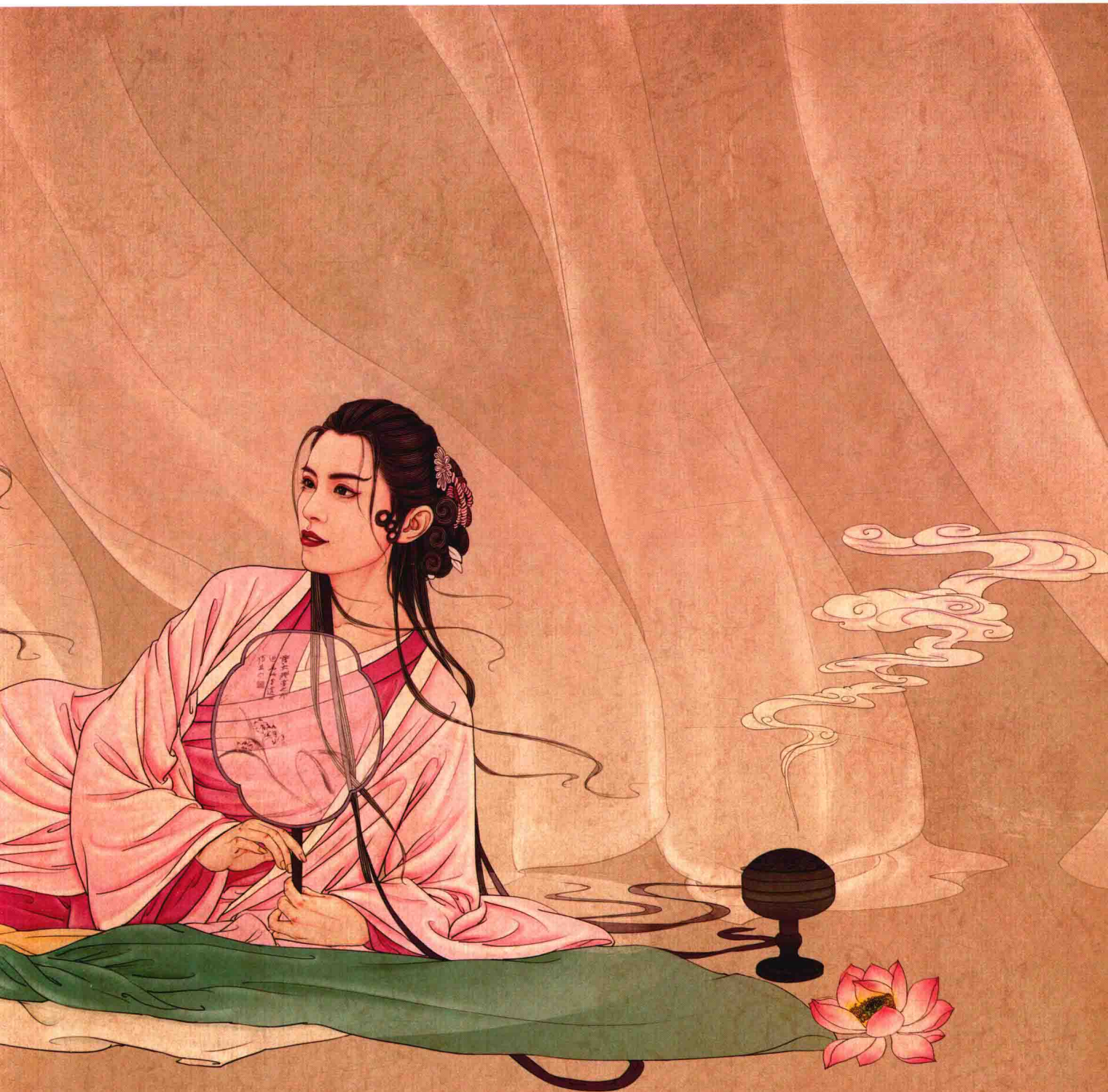
•

基础入门





白蛇传说



1 仿工笔古风插画的工具：

① Photoshop 软件；② Wacom 系列的手绘板。

2 仿工笔古风插画文件的基础设置：

①在 Photoshop 里新建一个文件，在背景图层上新建一个图层并填充较深一点的背景色（数值约为 R:209；G:208；B:191）。

②先将搜集到的喜欢的纸张纹理直接拖曳到文件中，将纸张纹理的图层模式改为正片叠底模式，并设置为置顶图层。这样一个用于绘画的纸张就设置好了。

③在 Photoshop 里常用的绘画笔刷。仿工笔古风插画最重要的是线条的练习，笔刷用的是 Photoshop 里自带的笔刷，通常我只用第一排的硬标圆笔刷和软圆笔刷（第一排第四和第五个笔刷）。



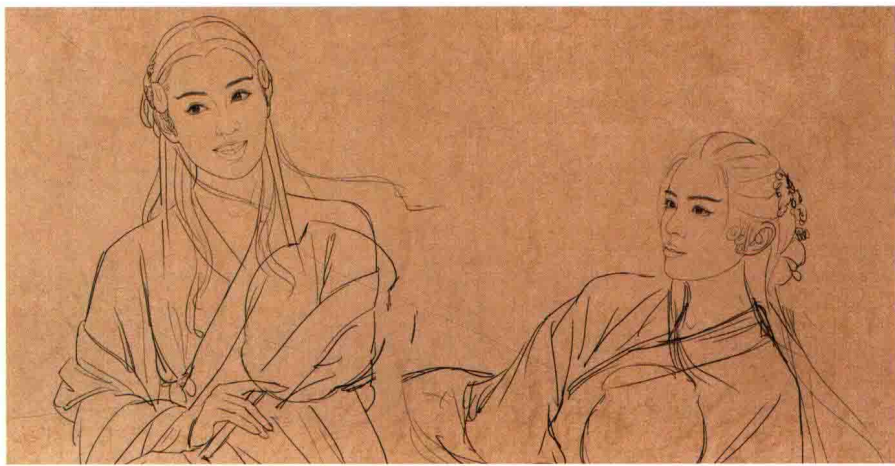
仿工笔古风插画过程示例

1 在 Photoshop 里按上述方式新建一个画纸文件，尺寸按作画对象的大小为准。先在文件中新建一个图层（为了方便调整查看，将图层命名为草图）。

2 画笔选取硬标圆笔刷并调整笔刷大小（一般地，我会将草图笔刷大小调试为 8 个像素），开始勾草图，以确定人物动态和画面的构图比例。



3 在草图确定好后，将草图图层的透明度调整为18%左右。再新建一个图层，开始勾第二遍草图，细化线稿（细化线稿的硬标圆笔刷一般调整至4像素左右）。



4 先从五官的轮廓开始勾勒。睫毛和眉毛比较细，一般我会把笔刷设置为1像素，并一根根地顺着轮廓结构描绘。头发部分在草图的阶段就需要分组，在此只需一组一组地顺着结构用硬标圆（4像素）刻画即可。



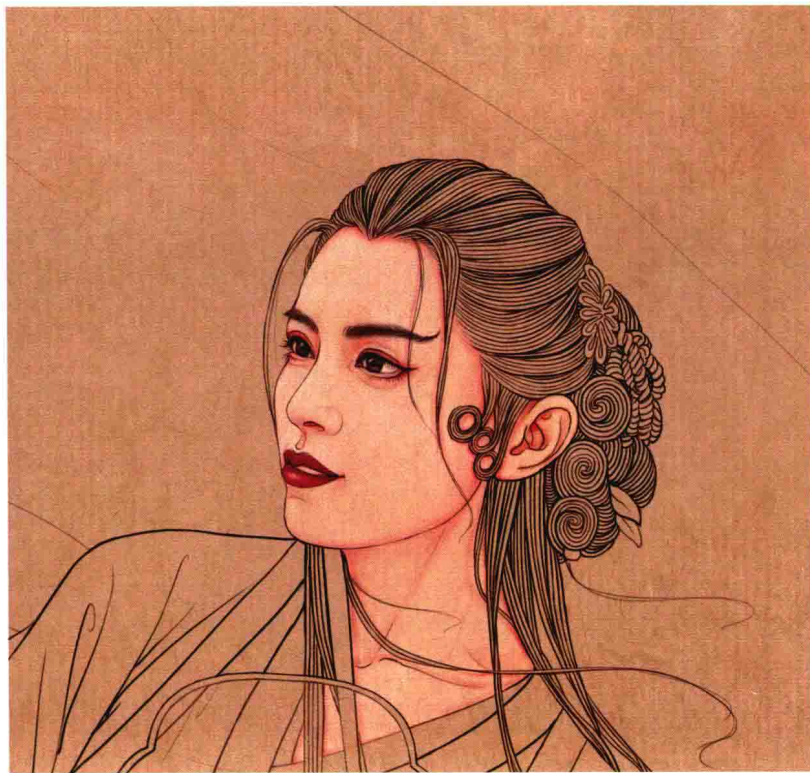
在画完人物后，分别将场景中的道具新建图层并分开来画线稿，这有利于方便后期的改动和调整。



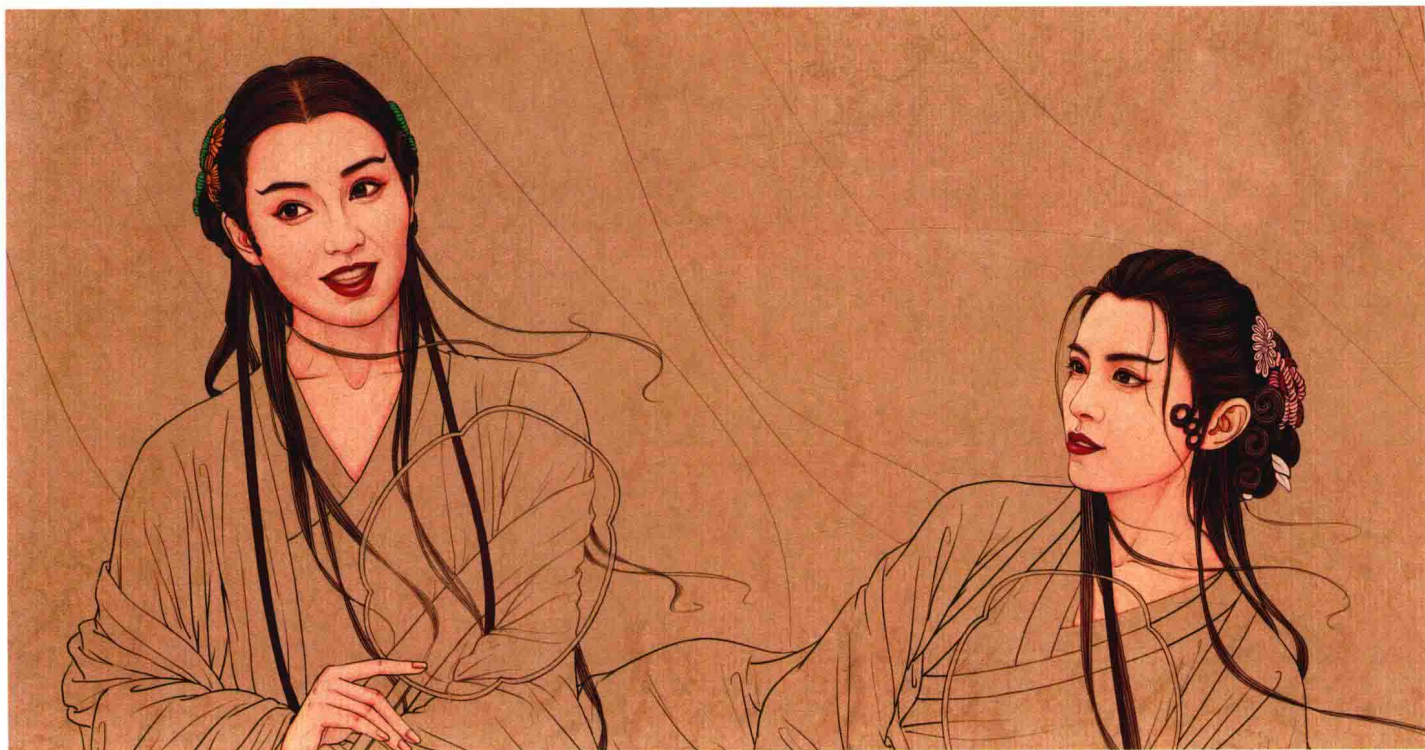
5 在线稿画完之后，就可以上色了。上色用的笔刷是硬标圆和软标圆一起混合使用。新建一个图层，选取纯白色并用硬标圆平涂所画对象的皮肤处，涂完后将皮肤图层的透明度设置为 40% 左右（具体的设置值看画面的协调度来调整），这样是为了使皮肤看起来与画面更和谐。



6 再新建一个图层，用软标圆选取红色 (R:234; G:90; B:78) 来画面部的深色部位，使画面更具有立体感；选取偏橙色或是黄色的颜色涂在红白的过渡面，使面部的颜色更柔和，色彩更丰富；用深灰色画眉毛；红色画嘴唇等（颜色数值按自己的喜好来选择）。



7 再新建一个图层，用软标圆笔刷选取偏蓝墨色，将笔刷透明度设置为 50% 左右，顺着明暗结构画头发。头发上的饰品用硬标圆笔刷选取相应的颜色涂色。



8 将头部和脸部的颜色上完后,再新建一个图层,根据线稿所画的衣服分区域铺大色。



每一个颜色分一个图层,以方便后面调整颜色修改。



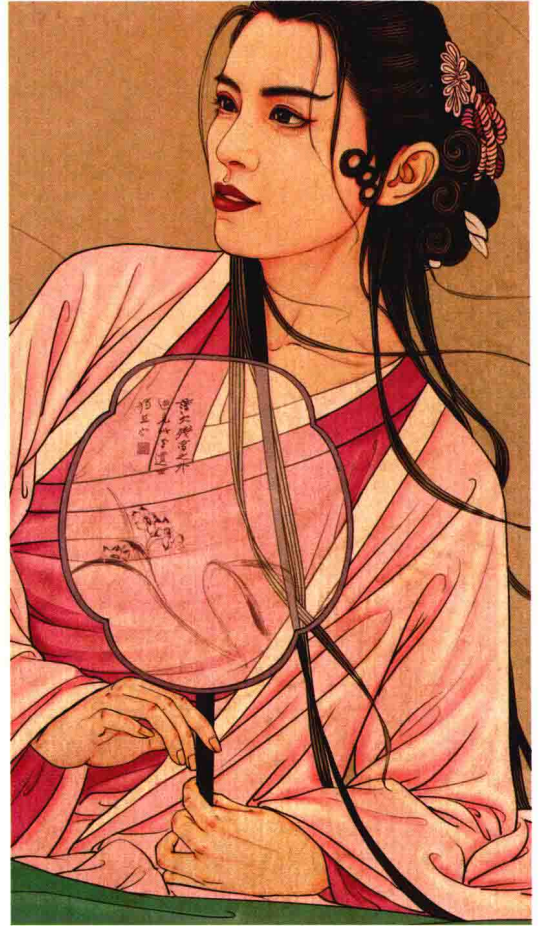
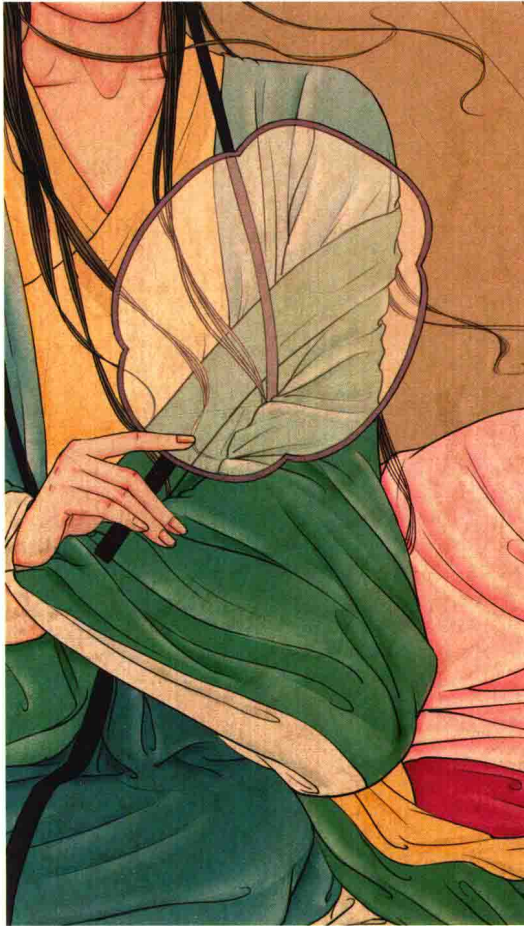
9 因为所画对象的衣服是薄纱质地感觉的衣服,所以再新建一个图层,专门用来画底衬反射出来的光泽。用软标圆笔刷,笔刷透明度设置为60%左右,选取纯白色开始顺着衣服的褶子画。



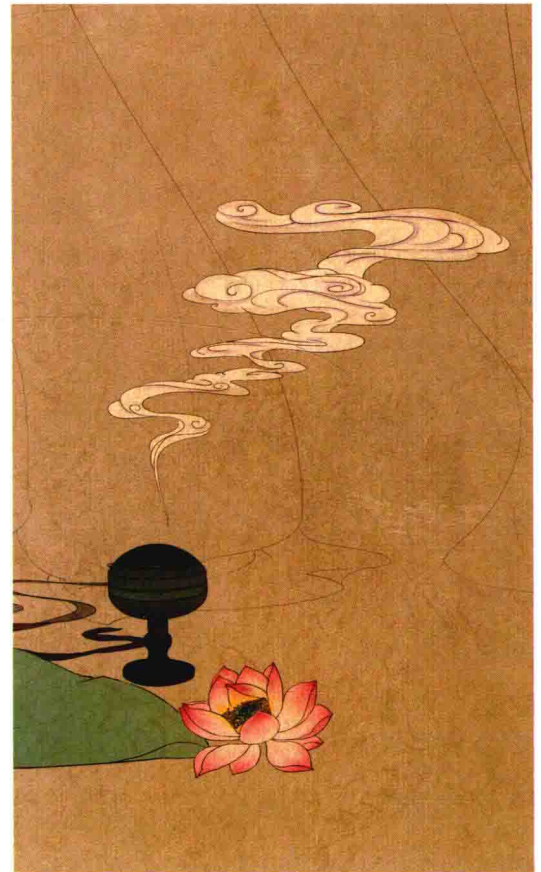
10 在衣服的光泽度画完了之后,再新建一个图层并命名为阴影,把图层的模式改为正片叠底。为了使所画衣服看起来更立体,可选取衣服的相近色并顺着衣服的褶皱画阴影,画出明暗关系。



11 给手里的扇子上色。新建一个图层，用笔刷平涂深色部位，涂好后再新建一个图层并涂上纯白色，将图层透明度设置为 35% 左右，这样扇子才会有透明的绢布扇面的感觉。



12 在扇子画好后，接着再给画面中的灯、烟和荷花上色。



13 给背景上的纱帐涂色。新建一个图层，选择软标圆笔刷，将笔刷的透明度设置为 40% 左右，选取纯白色的颜色，刻画纱帐的明暗关系并有层次地涂色。至此，《白蛇传说》刻画完成。



对酒当歌



1 在 Photoshop 里面建好的画纸上新建一个图层，开始勾勒线稿。



2 细化线稿细节的时候，新建一个图层并用 1 像素的硬标圆笔刷勾勒人物面部五官的细节；将头发分组，用 4 像素硬标圆笔刷，一块块地用线条顺着头发的纹路开始勾勒。

