

马帅◎编著

传世巨作 精彩解读

图解中国名画

用艺术开启心灵 用名画培养视野

奔马图

徐悲鸿1924年画，画中的马腾空而起，昂首奋蹄，鬃毛飞扬，精神抖擞，让人热血沸腾。

这幅图是徐悲鸿所提倡的融合中西的“写实彩墨”的代表作。




岁寒三友图

在中国画中，松、竹、梅是常被表现的题材。南宋画家赵孟坚偏好以松、竹、梅三友为题材。全图清而不凡、秀而淡雅，表现了作者清高超脱的精神境界。



鹿王本生图(局部)

《鹿王本生图》是莫高窟第257窟壁画的主要题材。九色鹿在河边游玩时遇见溺水人，救其脱险。此图表现的 是溺人跪谢九色鹿的情景。



清閻阁墨竹图

左下绘两方怪石，右侧两竿茂竹依石而立。画面饱满，笔法沉着，用墨厚润。

元代柯九思绘竹精品，密中有疏，沉郁中见清雅。




《鹿王本生图》是莫高窟第257窟壁画的主要题材。

本图是工笔人物画样式的确立者张萱的代表作品之一。

一 本 书 读 懂 中 国 绘 画 史

· 图 解 ·

中国名画

马帅 / 编著

中国华侨出版社

图书在版编目 (CIP) 数据

图解中国名画 / 马帅编著. — 北京 : 中国华侨出版社, 2016.12

ISBN 978-7-5113-6604-7

I. ①图… II. ①马… III. ①中国画—绘画评论 IV. ①J212.05

中国版本图书馆 CIP 数据核字 (2016) 第 302952 号

图解中国名画

编 著: 马 帅

出版人: 方 鸣

责任编辑: 若 耶

封面设计: 韩立强

文字编辑: 于海娣

美术编辑: 杨玉萍

经 销: 新华书店

开 本: 720mm × 1020mm 1/16 印张: 29 字数: 486 千字

印 刷: 北京中创彩色印刷有限公司

版 次: 2017年2月第1版 2017年2月第1次印刷

书 号: ISBN 978-7-5113-6604-7

定 价: 39.80元

中国华侨出版社 北京市朝阳区静安里26号通成大厦3层 邮编: 100028

法律顾问: 陈鹰律师事务所

发行部: (010) 58815874

传 真: (010) 58815857

网 址: www.oveaschin.com

E-mail: oveaschin@sina.com

如果发现印装质量问题, 影响阅读, 请与印刷厂联系调换。

前言

绘画是人类凝固的历史，是无声的语言，是民族文化的重要载体。历代绘画大师们以其洞幽入微的观察力、超脱尘世的秉性、细腻激扬的情愫，凭借生花的妙笔，画下了无数技艺精湛、影响深远的名画。这些经历了时间考验的名画不仅丰富了世界艺术宝库，而且还感染和影响了成千上万的人，叩击着一代又一代人的心灵，给人以精神上的享受和艺术上的熏陶。

中国名画作为中华艺术殿堂中的瑰宝，是人们不可或缺的精神食粮之一，它们具有丰富的文化底蕴，或描绘各地迷人的自然风光和多姿多彩的社会风情，或表达创作者的情感、思想和观念，或记录生活和历史，或反映不同时期人们的信仰，或折射出不同时期人们的审美情趣。

一个人在其一生中，应该了解、欣赏一些中国名画。由此，不仅可以提高审美情趣，提升艺术修养，还可以学习到丰富的历史文化知识，优化知识结构；此外，从名画折射出来的画家的智慧和情感对启迪人们心智、陶冶情操也将有很大的帮助。

为了让广大读者在最短的时间内迅速、有效地了解并欣赏中国绘画的创作成就，编者精选近 200 幅名气大、影响广、代表性强的中国名画辑成本书。这些传世名画具有很高的艺术价值、史学价值、文化价值、鉴赏价值和收藏价值，代表了中国绘画的主要成就。

为了帮助读者提高阅读效果，书中设置了“入选理由”“名画档案”“画家小传”“名画欣赏”“绘画知识”“画外音”等栏目，从艺术、历史、文化等多个角度解读中国名画的精髓，让读者深刻体会

名画背后鲜为人知的故事，领略艺术大师们创作的艰辛，全方位把握绘画艺术所蕴含的人文精神。其中“入选理由”高度概括了名画的成就、地位和影响；“名画档案”列出了名画的创作时间、尺寸、收藏地等基本资料；“画家小传”简要叙述了绘画大师的生平和代表作品；“名画欣赏”以细腻生动的笔触，全面解读名画的创作背景、创作过程以及创作技巧等，让读者在短时间内全面了解这些伟大的作品；“绘画知识”讲述了大量专业绘画知识；“画外音”介绍与名画有关的知识、趣闻等。同时，与文字相契合的精美插图精彩展示名画的原貌，营造出一个彩色的、立体的、极具艺术魅力的阅读空间，使读者仿佛置身于一座流动的名画博物馆，更为直观地领略艺术的精髓，获得更多美的享受和阅读体验。

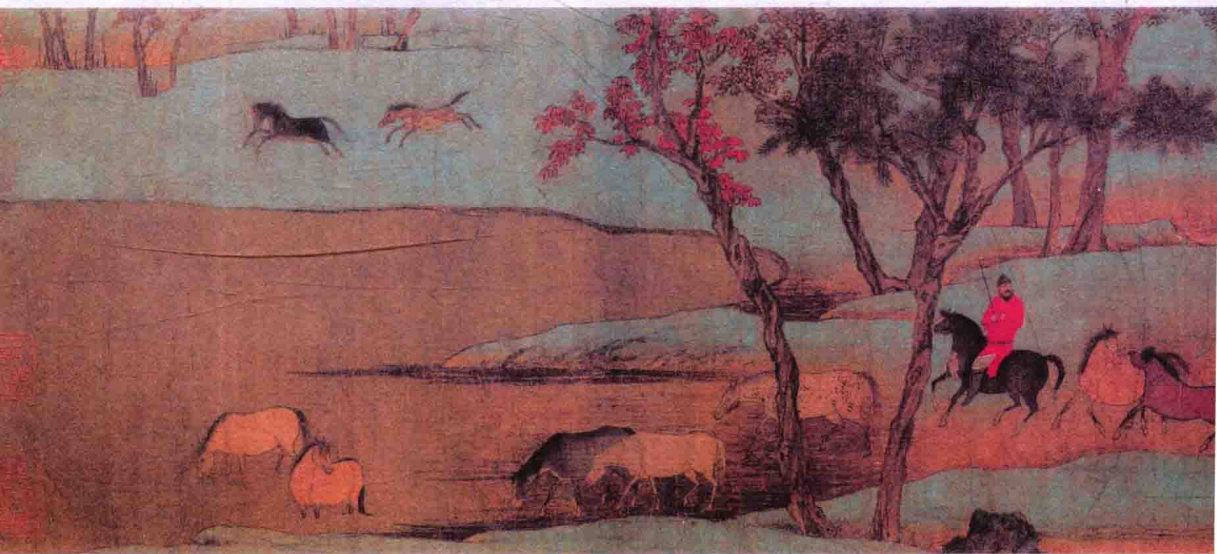


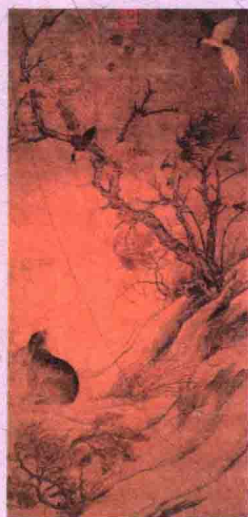
目录



人物龙凤帛画·····	2
长沙马王堆一号汉墓帛画·····	5
女史箴图·····	11
洛神赋图·····	15
列女古贤图·····	19
职贡图·····	22
北齐校书图·····	24
竹林七贤与荣启期砖画·····	26
鹿王本生图·····	29
维摩诘经变·····	32
张议潮统军出行图·····	35
游春图·····	38
历代帝王图·····	41
步辇图·····	44
虢国夫人游春图·····	47
捣练图·····	50
簪花仕女图·····	54
纨扇仕女图·····	57
高逸图·····	60
江帆楼阁图·····	63
明皇幸蜀图·····	65
辋川图·····	68
雪溪图·····	70
照夜白图·····	72

牧马图·····	75
五星二十八宿神形图·····	77
五牛图·····	80
斗牛图·····	83
天王送子图·····	85
八十七神仙卷·····	87
六尊者像·····	94
唐人宫乐图·····	97
阆苑女仙图·····	100
八达春游图·····	103
卓歇图·····	105
重屏会棋图·····	108
文苑图·····	111
韩熙载夜宴图·····	114
写生珍禽图·····	117
匡庐图·····	120
关山行旅图·····	123
夏山图·····	125
潇湘图·····	128
秋山问道图·····	131
层岩丛树图·····	133





勘书图·····	137
高士图·····	139
双喜图·····	141
寒雀图·····	143
二祖调心图·····	146
读碑窠石图·····	148
寒林平野图·····	151
溪山行旅图·····	153
溪山春晓图·····	156
秋江渔艇图·····	159
早春图·····	162
窠石平远图·····	165
渔村小雪图·····	168
五马图·····	173
临韦偃牧放图·····	176
秋庭戏婴图·····	179
清明上河图·····	182
墨竹图·····	186
枯木怪石图·····	189
珊瑚笔架图·····	192
芙蓉锦鸡图·····	194
四梅花图·····	197
货郎图·····	200
花篮图·····	203
采薇图·····	206
万壑松风图·····	209
潇湘奇观图·····	212
纺车图·····	215
泼墨仙人图·····	217
太白行吟图·····	220
四景山水图·····	222
罗汉图·····	227



踏歌图·····	229
梅石溪凫图·····	232
溪山清远图·····	235
江山放牧图·····	238
芦汀密雪图·····	241
千里江山图·····	243
昭陵六骏图·····	246
江山秋色图·····	249
后赤壁赋图·····	252
万松金阙图·····	255
写生蛱蝶图·····	258
雪中梅竹图·····	261
出水芙蓉图·····	263
后赤壁赋图·····	265
雪树寒禽图·····	268
岁寒三友图·····	271
秋舸聚饮图·····	274
墨兰图·····	277
四清图·····	282
云横秀岭图·····	285
秋郊饮马图·····	288
鹊华秋色图·····	291
浴马图·····	294
张果见明皇图·····	297



消夏图·····	299
竹石集禽图·····	301
富春山居图·····	303
渔父图·····	306
双桧平远图·····	309
幽涧寒松图·····	311
武夷放棹图·····	314
青卞隐居图·····	316
朝元图·····	319
伯牙鼓琴图·····	322
清閤阁墨竹图·····	325
墨梅图·····	327
风雨归舟图·····	330
琴高乘鲤图·····	333
潭北草堂图·····	335
芙蓉白鹅图·····	337
三友百禽图·····	339
题竹图·····	342
庐山高图·····	344
渔乐图·····	347
秋风纨扇图·····	349
孟蜀宫妓图·····	351
湘君湘夫人图·····	353
惠山茶会图·····	355
残荷鹰鹭图·····	357
吹箫女仙图·····	360
桃源仙境图·····	362
汉宫春晓图·····	364
墨葡萄图·····	367
秋兴八景图·····	369
青绿山水图·····	372
雪夜访普图·····	374



白云红树图·····	376
南山积翠图·····	378
荷花鸳鸯图·····	380
黄山天都峰图·····	383
苍翠凌天图·····	385
树梢飞泉图·····	388
荷石水禽图·····	390
仿三赵山水图·····	393
康熙南巡图·····	396
锦石秋花图·····	399
淮扬洁秋图·····	403
游华阳山图·····	406
怒容钟馗图·····	409
天山积雪图·····	411
松藤图·····	413
寄人篱下图·····	416
醉眠图·····	418
百骏图·····	420
兰竹图·····	423
太白醉酒图·····	426
松鹤延年图·····	428
积书岩图·····	430
三友图像·····	432
桃实图·····	434
梅花图·····	436
群虾图·····	438
秋林图·····	441
田横五百士·····	443
奔马图·····	446
九方皋·····	448



人物龙凤帛画

入选理由

- ◎ 我国现存最早的绘画作品之一；
- ◎ 我国现存最早的人物画之一；
- ◎ 中国现存最早的帛画。

名画档案

名称：《人物龙凤帛画》
尺寸：纵 31.2 厘米，横 23.2 厘米
收藏：湖南省博物馆

创作时间：战国
材料：布帛

名画欣赏

在专门的纸、绢发明使用之前，人们往往将字画刻在或绘在木板、石板、器物或丝织物上，这类作品后来常按其使用的材料分别称为“木板漆画”“画像

石”“砖画”及“帛画”等。

在历史上，“玉”“帛”曾并称，且有象征权力与富有之意，帛画以白色丝织物为载体。出土于战国晚期楚墓的帛画，可以说是中国最早的具有独立意义



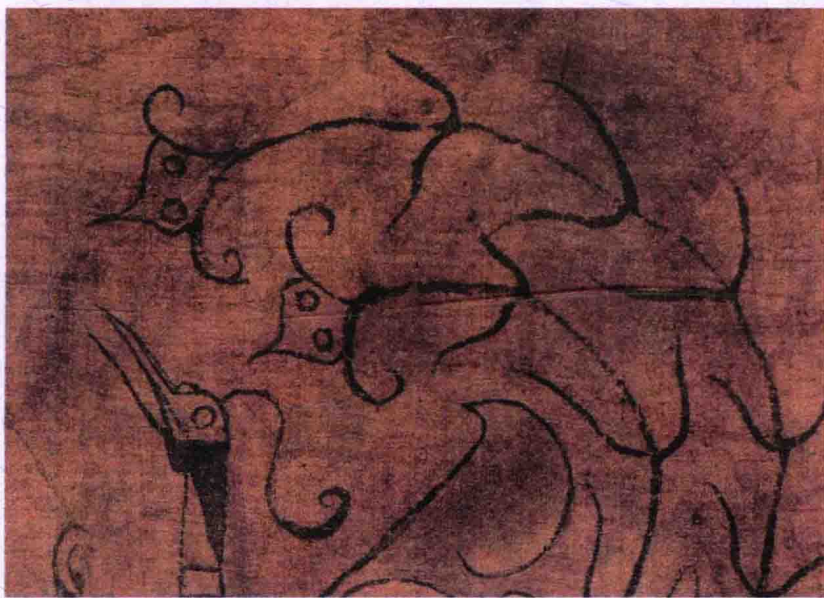
绘画知识

岩画

岩石（岩穴、石崖和独立岩石）是人类最早的“画布”之一。岩画是介于绘画与雕塑之间的一种造型艺术。史前期的岩画，主要是用石器敲凿、磨刻而成的浮雕、线刻和以颜色涂绘的彩画。

岩画是渔猎、游牧族喜爱的最古老的艺术形式之一。我国迄今发现的最早的岩画，为大约距今 3 万年前的旧石器时期的手形（手印）岩画，它是内蒙古西部雅布赖山洞窟中的遗存物。

这是一件葬仪中用以引导死者灵魂升天的铭旌，也是我国现存最古老的帛画。画中女子侧身而立，细腰长裙，广袖宽袍，姿态优美大方，双手合掌前伸，似在祈祷。其前上方各有一龙凤升腾起舞。



人物龙凤图（局部）

一只展翅飞舞的风，它引颈抬头，尾上的两根翎毛清晰可见。画中勾勒用笔流畅，线条曲直配合得当，用色十分讲究，显得协调并富有装饰意味，很显然，画作是经过精心设计处理过的。

的完整的绘画作品。至今发现的有四件，除这幅 1949 年在长沙陈家大山楚墓出土的《人物龙凤帛画》外，还有《御龙帛画》、缙书四周的画像和另外一幅画面已无法看清的画像。

《人物龙凤帛画》画面的下部偏右绘一侧面站立的妇女，头后挽一插有冠饰的发髻，细腰，身着绣有卷云纹的宽袖长袍，袍尾曳地，并向两边张开，状如花瓣，细腰上系着很宽的腰带。这种造型样式与青铜器上的人物有相似之处，但因这是绢上线描，更见流畅之韵，人物唇口与衣袖上施点朱色，使画面增加生机。妇女的两手向前伸出，弯曲向上，作合掌状。

妇女的前方绘有一只展翅飞舞的风，它引颈抬头，尾上的两根翎毛清晰可见，风的双足一前一后，一曲一伸，有力的脚爪呈现出腾踏迈进的姿态。妇女的前上方，与风相对的，是一条体态扭曲、向上升腾的龙（一说为夔），龙头生有双角，身上有一道道环形纹饰，双足张举。龙和风的动态与妇女的静态形成了对比，全图将人物置中而周围留有大量的空间，动态物体却置于边缘而没有多少空间，在空间感觉上造成了一种对比中的和谐，使三个形象构成一幅完整的作品。画中勾勒用笔流畅，线条曲直配合得当，用色十分讲究，显得协调并富有装饰意味，很显然，画作是经过精心设计处理过的。

这是一幅带有迷信色彩的民俗画，画中的妇女在向墓中死者祝福。据史料记载，当时楚国有一种习俗观念，希望死者灵魂得以超脱，所以也有人认为，画中妇女就是墓主人，她在祈求龙凤引导她升入天国，以求得再生。

中国画以线造型的传统手法，在这幅图中表现得非常明显。画中的龙和凤均用线条描绘，造型简洁明快。画中妇女形象的面貌、身段、动势都具有鲜明的古代女性的特征，如游丝的细线似乎带有一种节奏感。不过，细看也能看出早期绘画的稚拙，如在这幅画中人物面部刻画就比较粗略。

1973年，在长沙楚墓又出土了一幅与《龙凤人物帛画》一样都具有祈祷意义的作品——《驭龙图》，而且这幅画与《龙凤大物帛画》的时代也大体相同，我们可以从这两幅图中了解战国中期我国绘画中的不同风貌及不同手法。

画外音

龙凤崇拜

龙凤崇拜，又称龙凤呈祥，在画面上龙凤各居一半。龙是升龙，张口旋身，回首望凤；凤是翔凤，展翅翘尾，举目眺龙，四周祥云朵朵，一派祥和之气。

铭旌

春秋战国时，人们把画有死者肖像的画挂在灵堂受人拜祭，出殡时由执事人用竹竿挑起走在灵柩前，死者灵柩入土后，将帛画覆盖在棺盖上。



人物驭龙图 战国 佚名 绢本

此画于湖南长沙子弹库1号战国楚墓出土，是关于墓主人驭龙升天的铭旌。图中人物头系峨冠，身着长袍，腰悬长剑，正手曳威龙升天而去。其衣袍迎风飘扬，神采奕然，气宇轩昂，而头顶的华盖更衬出其身份的显赫。龙尾立一仙鹤，龙身下一尾鲤鱼正悠然游动。本图人物刻画逼真，运笔灵活畅然，兼以淡彩渲染，更显人物神采奕奕。其广袖长袍、冠带以及华盖上绦带随风飘舞，更给画面增添了十足的动感，驭龙飞升之意跃然纸上。

长沙马王堆 一号汉墓帛画

入选理由

- 研究西汉初期社会风俗的一个有力凭证；
- 汉时期帛画的代表作之一；
- 古代绘画中的珍品。

名画档案

名称：《长沙马王堆一号汉墓帛画》
尺寸：纵 205 厘米，顶端横 92 厘米，
下端横 47.7 厘米

创作时间：西汉
材料：帛画
收藏：湖南省博物馆

名画欣赏

早在远古时期，就有人死后灵魂升天或下地狱的说法，当时的人们对天国充满了理想化的幻想。1972年，在湖南长沙马王堆一号汉墓中发现了一件“非衣”帛画。画面完整，形象清晰，呈T字形，画面内容也依T字形的横幅和竖幅划分为天国、人间、地府3个部分。

横幅部分描绘的是天界。人首蛇

尾、披发不冠、蓝身红尾的女媧（一说为张目能耀天下的大神烛龙）盘绕着居于中间，两侧各有5只神鸟。右上角有一轮红日，里面画着太阳神金乌，红日下绘扶桑树及树间的8个小太阳，左下角绘有一弯新月，月中有玉兔和蟾蜍，弯月为一女子乘龙仰身擎托，有人认为是嫦娥奔月的情景。人首蛇身的女媧之下绘有两条巨龙、两骑神怪，再向下是天门“阊阖”、豹及门神“帝阊”。

帛画中段画人间世界。华盖与翼鸟之下，是一年老贵夫人的侧面像，老妇人身着锦衣，在小吏侍女的跪迎服侍下，拄杖前行。据考证，这位老妇人就是墓主人利仓的妻子。在老妇人前面，有两个戴鹊尾冠的男仆跪地奉迎。其下画一厅，设有壶、鼎、钫及重叠的耳杯之类的酒食具，其中又有一个大食案，上面铺着锦袱，左右侧各有三人拱手而坐，另有一人站在一侧。从这段图来

绘画知识

彩陶纹饰

绘制在彩陶器皿上的图纹，是我国现存的数量最多的原始绘画。其绘饰大致可分为像生性花纹和图案性花纹两类。彩陶上的像生性纹饰虽然还不是独立的绘画作品，但其创作手法已达到了很高的水平，最能代表我国史前绘画的艺术水平。彩陶在我国的北方等省市均有出土，以黄河中上游最为繁盛。它们分属于不同的文化类型，各有特色，而其中以仰韶文化、马家窑文化的彩陶绘画最为卓越。



帛画上部的腾龙

古代传说中一种有鳞角须爪，能兴云作雨的神异动物。在中国的传统与艺术中，龙象征着权威、丰饶、和平和吉祥。于是，龙的形象常出现于生活的方方面面。



或许现代人会对古人崇拜上天的行为感到不屑或奇怪，而在当时生产技术水平极低的情况下，上天成为古人的追求。变化万千的气象令古人吃惊、痴迷，于是，一系列关于上天的故事传说出现了，那是古人心目中最美好的向往，如帛画中所描述的仙鹤起舞、月蟾待发、龙飞畅啸、乘龙遨游仙境。