

# 第一章

# 补益之剂

以补益药物为主，补养人身气血阴阳的不足，治疗各种虚证的方剂。因证有气虚、血虚、阴虚、阳虚等虚证，故在治疗上应辨证施治。注意补气、补血、补阴、补阳的区别，以「虚则补之」（《素问·三部九候论》），「损者益之」（《素问·至真要大论》）等为立法依据。属于「八法」中的「补法」。



神白散

青龙汤

桂枝汤

神白汤

神

人参败毒散

九味羌活汤

升

再造散

越散

麻黄汤

麻黄汤

麻黄汤

麻黄汤

麻黄汤

麻黄汤

麻黄汤

麻黄汤

麻黄汤

# 四君子汤

出自《太平惠民和剂局方》

**四君子**：古代有地位并且具有冲和之德的人被称为君子。此方中参、术、苓、草都是常用的补气药，所以称它们为四君子。

**益以**：加上。

**中和**：指该方中的药物其性平和，不燥不峻。

**四君子汤中和义**

**益以夏陈名六君**

**除祛半夏名异功**

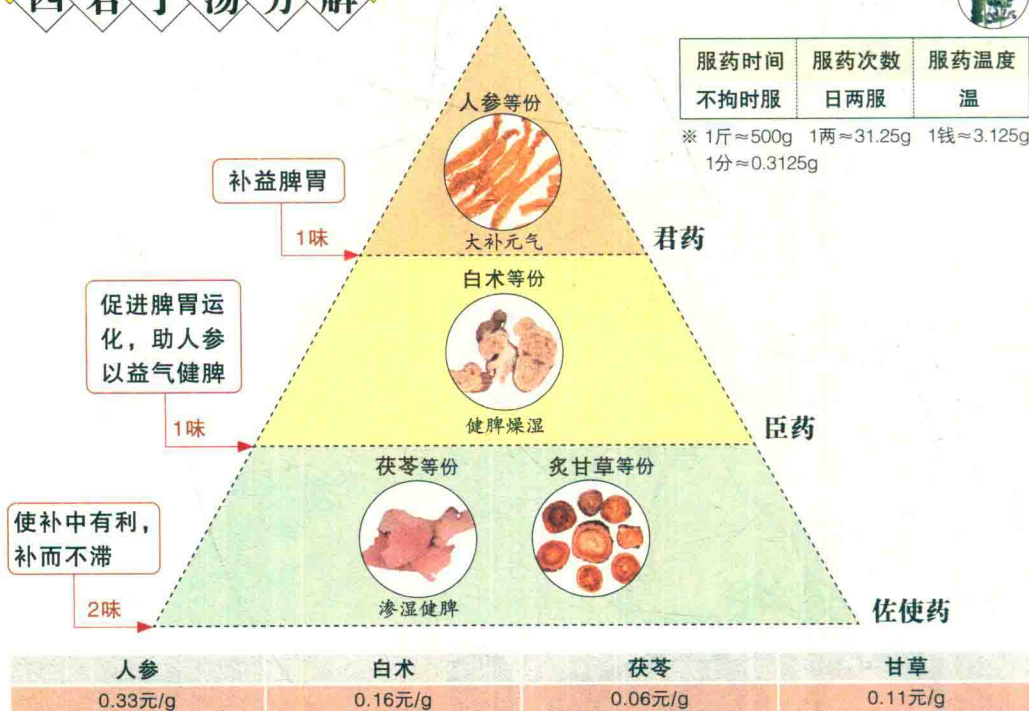
**参术茯苓甘草比** —— 比：并列。

**祛痰补气阳虚饵** —— 饵：服用的意思。

**或加香砂胃寒使** —— 使：即使用。

**方解** 四君子汤出自《太平惠民和剂局方》，此方由人参、白术、茯苓、炙甘草组成，可益气健脾，治疗脾胃气虚。脾胃为后天之本，气血生化之源，主消化吸收和输送食物精微。脾胃功能虚弱，则食少便稀；气血生化之源不足，脏腑器官失去濡养，则面色虚白；脾主四肢，脾气虚亏肢体失去颐养，故乏力；中气不足则语声微陈，舌淡脉虚弱也是脾胃气虚、气血生化不足的表现。

## 四君子汤方解



※ 此价格为市场价，仅供参考

### 药材真假识别

**人参（白参）正品之生晒参**：本品分全须生晒和姜生晒。全须生晒具完整芦、芦头和参须，参须多以线缠绕；姜生晒呈圆柱形或纺锤形，具芦头，一般无须根和细支根，参体有明显纵皱纹理，上端有横环纹，常可见有突起的横节。



### ◆ 组成

人参（去芦）、白术、茯苓（去皮）、甘草（炙）各等份。

### ◆ 用法

上述药研为细末。每服二钱，水一盞，煎至七分，通口服，不拘时；加盐少许，白汤点亦得（现代用法：水煎服）。

### ◆ 功效

益气健脾。

### ◆ 主治

脾胃气虚。症见面色虚白，气声低微，四肢无力，食少便稀，舌质淡，脉虚缓。

### ◆ 临证加减

- ①脾虚气滞，胸脘痞闷，入陈皮。
- ②脾虚聚湿成痰，咳痰苔腻，或胃气失和，呕吐恶心，入半夏、陈皮。
- ③湿阻气滞，脘腹胀满，入陈皮、半夏、木香、砂仁。
- ④气虚及阳，脏腑失于温煦，惧寒腹痛，入干姜、附子。

### ◆ 现代运用

主要用于慢性胃炎、乙型肝炎、消化性溃疡、妊娠胎易动、小儿感染后脾虚综合征等属脾胃气虚者。



### 附方

方名	组成	用法	功用	主治
六君子汤 （《医学正传》）	四君子汤加陈皮、半夏各一钱	水煎服	健脾止呕，燥湿化痰	脾胃气虚兼痰湿。症见不思饮食，恶心泛呕，胸脘痞闷，大便不实，或咳嗽痰多稀白等
异功散（《小儿药证直诀》）	四君子汤加陈皮等份	上药研为细末，每服二钱，水一盞，生姜5片，大枣2个，同煎至7分，食前温服（现代用法：水煎服）	健脾益气，理气和胃	脾胃虚弱。症见食欲不振，或胸脘痞闷，或呕吐泄泻

### 药材真假识别

**人参非正品之野苳豆：**本品呈圆柱形或长纺锤形，顶端有残留草质茎痕。表面黄棕色，有纵皱纹及横向皮孔样疤痕。气微，味淡，微有豆腥味。

# 补肺阿胶散

出自《小儿药证直诀》

补肺阿胶马兜铃 鼠粘甘草杏糯停

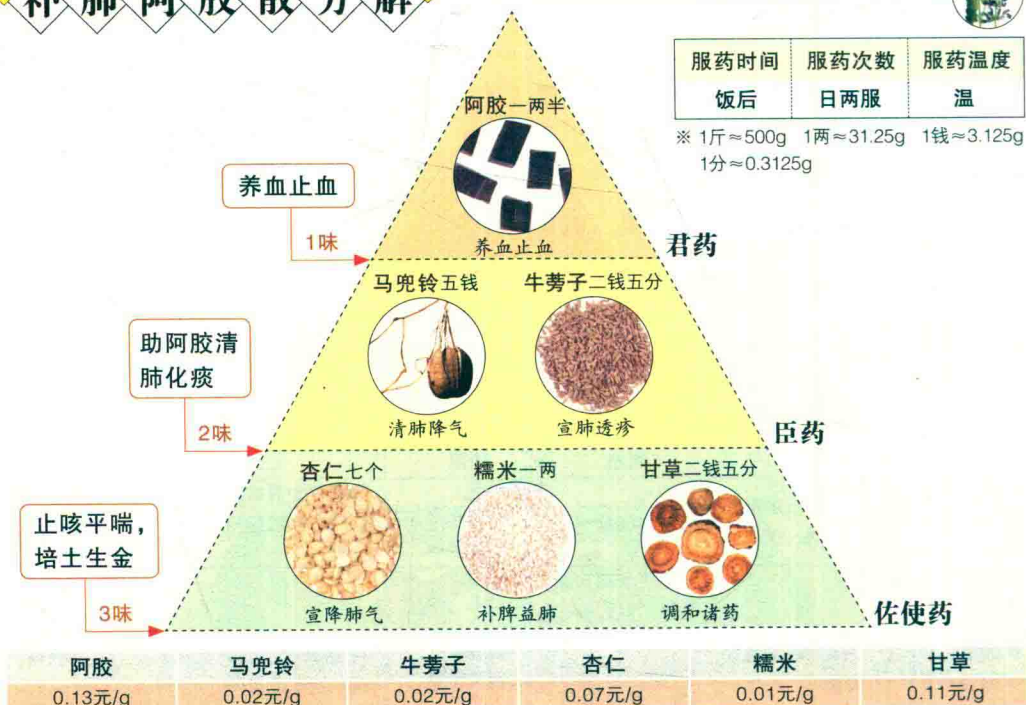
鼠粘：即牛蒡子。

肺虚火盛人当服 顺气生津嗽哽宁

哽：同“梗”，有东西堵塞喉咙不能下咽。

**方解** 补肺阿胶散出自钱乙的《小儿药证直诀》，具有养阴补肺，清热止咳之效，用于治疗肺虚有热。本方原用于治疗小儿肺虚有热。肺为娇脏，若外感风热，久而不退，则致肺阴耗损，加之热毒未清，而成阴虚有热之征象。肺失清肃，气机上逆而致咳嗽气喘，喉蒙不清；肺阴虚加之虚火热毒，则口干咽燥；虚火热毒灼伤肺络，则痰中带血；舌红少苔，脉细数为阴虚有热之象。

## 补肺阿胶散方解



※ 此价格为市场价，仅供参考

### 药材真假识别

**阿胶正品：**本品呈整齐的长方形块状，大小不一，常切成长10cm，宽4~4.5cm，厚1.68cm或0.8cm的小块。表面棕黑色或乌黑色，平滑，有光泽。对光透视略透明，边缘半透明；质硬酥脆，易碎；断面棕黑或乌黑色，平滑有光泽，气微，味微甘。

### ◆ 组成

鼠粘子（牛蒡子）、甘草各二钱五分，马兜铃五钱，杏仁七个，糯米一两，阿胶一两半。

### ◆ 用法

水煎，食后温服。

### ◆ 功效

养阴补肺，清热止咳。

### ◆ 主治

小儿肺虚有热。症见咳嗽气喘，咽喉干燥，喉中有痰响，或痰中带血丝，舌红少苔，脉细数。

### ◆ 现代运用

临床可用于治疗小儿肺阴不足，成人也可服用，常用于治疗慢性支气管炎、支气管扩张属阴虚有热者，以咳嗽气喘，舌红少苔，咽喉干燥，脉细数为辨证要点。

# 秦艽扶羸汤

出自《仁斋直指方论》

秦艽扶羸鳖甲柴

地骨当归紫菀借

——借：借，音邪。一同。

羸：羸，音雷。瘦弱。

半夏人参兼炙草

肺劳蒸嗽服之谐

——谐：音邪。和谐。

**肺劳**：虚劳的一种，肺脏虚损所致。症见消瘦乏力，潮热自汗，声音嘶哑，咳嗽吐血，胸闷气短，舌红少苔，脉细数无力。

**方解** 秦艽扶羸汤出自《仁斋直指方论》，用时与姜、枣同煎，有补气养血、清热退蒸之功效，常用来治疗肺劳。肺劳是一种慢性虚损性疾病，多由忧虑耗气、阴阳两虚，热邪灼肺，或肺虚气阴两亏所致。就其临床症状来说，主要表现在肺脾脏功能失调，肺气虚不能固表，自汗；肺阴虚而内热生而灼伤肺金致咳，骨蒸潮热，声音嘶哑，体瘦无力等。

## 秦艽扶羸汤方解



**君药** 解肌热，退骨蒸

**臣药** 补阴血，除虚热

**佐使药** 益气血，和营卫



柴胡二钱  
清热燥湿



秦艽一钱半  
祛风湿，清虚热



鳖甲一钱半  
滋阴除蒸



地骨皮一钱半  
清热凉血



人参一钱半  
大补元气



当归一钱半  
益气养血

### 药材真假识别

**阿胶非正品之黄明胶**：本品呈长方形块状，大小不一，常切成长3.7cm、宽2.8cm、厚0.6cm的小块。表面棕黑色，略带光泽。质硬而脆，易破碎，断面乌黑，具玻璃光泽。气微腥，味微甘。

试读结束：需要全本请在线购买：[www.ertongbook.com](http://www.ertongbook.com)





紫菀一钱  
温润入肺



半夏一钱  
祛痰止咳



姜三片  
温脾胃，和营卫



枣一枚  
健脾养胃，  
益气养血



炙甘草一钱  
调和诸药

服药时间：饭后 服药次数：日一服 服药温度：温 ※ 1斤≈500g 1两≈31.25g 1钱≈3.125g 1分≈0.3125g

柴胡	秦艽	鳖甲	地骨皮	人参	当归
0.08元/g	0.08元/g	0.07元/g	0.03元/g	0.33元/g	0.05元/g
紫菀	半夏	姜	枣	炙甘草	
0.02元/g	0.12元/g	0.006元/g	0.02元/g	0.11元/g	

※ 此价格为市场价，仅供参考

### ◆ 组成

秦艽、人参、当归、鳖甲(炙)、地骨皮各一钱半，紫菀、半夏、炙甘草各一钱，柴胡二钱。

### ◆ 用法

加生姜三片，大枣一枚，水煎服。

### ◆ 功效

清虚热，止咳嗽。

### ◆ 主治

肺痿。症见消瘦无力，潮热易汗，声音沙哑，咳嗽吐血，胸闷气短，舌红少苔，脉细数无力。

### ◆ 使用注意

本方与秦艽鳖甲散均以清虚热为先，故现在归为清热剂。

秦艽



## 秦艽

草部 山草类

祛风湿 清湿热 止痹痛

#### 花

[性味] 味苦，性平，无毒。  
[主治] 泄热益胆气。



#### 叶

[性味] 味苦，性平，无毒。  
[主治] 治胃热虚劳发热。

#### 根

[性味] 味苦，性平，无毒。  
[主治] 主寒热邪气，寒湿风痹，关节疼痛。

### 药材真假识别

柴胡正品：本品呈圆柱形或长圆锥形。根头部膨大，下部多有分枝。表面灰黑色或灰棕色，具纵皱纹支根痕及皮孔。质硬而韧，断面显片状纤维性，皮部薄，浅棕色，木部黄白色。气微香，味微苦。

# 秦艽鳖甲散

出自《卫生宝鉴》

秦艽鳖甲治风劳

地骨柴胡及青蒿

风劳：指感受风邪治不及时，以致内传化热，消耗气血，日久成劳。

当归知母乌梅合

止嗽除蒸敛汗高

蒸：蒸热，以潮热为主证，其热似自内蒸发而出。

**方解** 秦艽鳖甲散出自《卫生宝鉴》，具有滋阴补血、解虚热之功效。本方主治风热劳病，阴虚内热为其主证，均由邪传入阴分，耗伤阴血而致。阴虚生内热，故见骨蒸盗汗，唇红面赤，五心烦热；阴血亏虚，肌肉失去濡养则肌体消瘦；舌红少苔，脉细数微皆为虚热内生之征象。

## 秦艽鳖甲散方解



**君药** 滋阴清虚热

**臣药** 助君药解肌退热



鳖甲一两  
滋阴除蒸



地骨皮一两  
清热凉血



秦艽半两  
祛风湿，清虚热



柴胡一两  
和解退热



青蒿五叶  
清热解暑

**佐使药** 滋阴养血



当归半两  
补血活血



知母半两  
清热润燥



乌梅一枚  
敛阴止汗

服药时间：睡前 服药次数：日一服 服药温度：温

※ 1斤≈500g 1两≈31.25g 1钱≈3.125g 1分≈0.3125g

鳖甲	地骨皮	秦艽	柴胡	当归	青蒿	知母	乌梅
0.07元/g	0.03元/g	0.08元/g	0.08元/g	0.05元/g	0.01元/g	0.09元/g	0.024元/g

※ 此价格为市场价，仅供参考

### 组成

鳖甲、地骨皮、柴胡各一两，秦艽、当归、知母各半两。

### 用法

上药研为粗末，每服五钱，水一盂，加青蒿五叶，乌梅一枚同煎，临卧空心各一服。

### 药材真假识别

**柴胡非正品之竹叶柴胡**：本品根细长，扭曲。表面浅红棕色或棕褐色，顶端残留数个茎基和叶基，茎基部有密集的节。质坚韧，不易折断，断面显片状纤维性。气清香，味淡。

### ◆ 功效

滋阴养血，清热除蒸。

### ◆ 主治

风劳病。症见骨蒸劳热，肌体消瘦，唇红颊赤，困乏盗汗，咳嗽，脉细数。

### ◆ 现代运用

临床应用同黄芪鳖甲散，现代研究也表

明，秦艽、柴胡、地骨皮、知母均可解热。青蒿、鳖甲对结核病低热有明显的退热效果。柴胡、乌梅、知母可抑制结核杆菌。此外，鳖甲还有提高血浆蛋白浓度的作用，当归又可补血。本方对于活动性肺结核及病因不明的长期反复低热也有疗效。

# 黄芪鳖甲散

出自《卫生宝鉴》

黄芪鳖甲地骨皮 芩菀参苓柴半知  
地黄芍药天冬桂 甘桔桑皮劳热宜

**劳热：**指虚劳发热。主要由气血亏损，或阳衰阴虚所致，以骨蒸潮热，五心烦热等为常见症。

**方解** 黄芪鳖甲散出自《卫生宝鉴》，用时与姜同煎，可益气阴、清虚热。对气阴两虚之虚劳病有效。阴阳消长平衡，互根互用，阴不潜阳，虚热内生，故五心烦热，日晡潮热，盗汗，口燥咽干；阴虚火旺，虚火刑金，则咳嗽，痰少痰黏；中气虚弱，则疲倦乏力，食欲不振。

## 黄芪鳖甲散方解



**君药** 滋阴清虚热



**臣药** 助君药滋阴清热，清虚热



黄芪五钱  
益气固表



天冬五钱  
滋肾清肺



鳖甲五钱  
滋阴除蒸



人参一钱半  
大补元气



生地三钱半  
滋阴养血



知母三钱半  
养阴清热



秦皮三钱  
清热解毒

### 药材真假识别

**黄芪正品之蒙古黄芪：**本品呈长圆柱形，条直，少有分枝，上端粗，未去根头者茎基较多，长40~90cm，粗端直径1.2~3.5cm。淡黄色至棕褐色稍粗糙，具明显的纵皱纹和横长皮孔。气微，味甜，嚼之有豆腥味。





佐使药 防阴药过于滋腻，健脾化痰，宣降肺气，调畅气机



地骨皮三钱  
清热凉血



半夏三钱半  
燥湿化痰



茯苓三钱  
健脾运湿



桔梗一钱半  
宣肺利膈



紫菀三钱半  
温润入肺



桑白皮三钱半  
下气止咳



柴胡三钱  
调畅气机



白芍三钱半  
舒肝养血



肉桂一钱半  
促阳生阴



炙甘草三钱半  
调和诸药

服药时间：饭后 服药次数：日两服 服药温度：温 ※ 1斤≈500g 1两≈31.25g 1钱≈3.125g 1分≈0.3125g

黄芪	天冬	鳖甲	人参	生地	知母	秦皮	地骨皮	半夏
0.08元/g	0.02元/g	0.07元/g	0.33元/g	0.09元/g	0.09元/g	0.02元/g	0.03元/g	0.12元/g
茯苓	桔梗	紫菀	桑白皮	柴胡	白芍	肉桂	炙甘草	
0.06元/g	0.05元/g	0.02元/g	0.02元/g	0.08元/g	0.07元/g	0.03元/g	0.11元/g	

※ 此价格为市场价，仅供参考

◆ 组成

黄芪、鳖甲、天冬各五钱，地骨皮、秦皮、茯苓、柴胡各三钱，紫菀、半夏、知母、生地、白芍、桑白皮、炙甘草各三钱半，人参、桔梗、肉桂各一钱半。

◆ 用法

每次一两，加生姜煎服。

◆ 功效

益气阴，清虚热。

◆ 主治

气阴两虚，虚劳内热。症见五心烦热，日晡潮热，自汗或盗汗，四肢乏力，不欲饮食，咳嗽口干，脉细数无力。

◆ 现代运用

临床用于治疗慢性咳嗽，胸部疾患伴有弛张热、消耗热、稽留热等，还可用于感冒久而不愈，慢性支气管炎而元气耗伤者。

◆ 使用注意

肺结核发热咳嗽、肺炎久而不愈者、慢性支气管炎、慢性疟疾等症均应用本例。

母知

知母 草部 山草类

清热泻火 生津润燥



叶

[性味] 味苦，性寒，无毒。  
[主治] 治消渴热中，祛邪气。



根

[性味] 味苦，性寒，无毒。  
[主治] 利水，补不足，益气。

花

[性味] 味苦，性寒，无毒。  
[主治] 清心祛热，治阳明火热。

药材真假识别

黄芪非正品之梭果黄芪：本品呈圆柱形，条直，少分枝。表面深棕色至棕褐色，皱纹少，外皮易脱落。质疏松而柔韧，断面纤维性。木部淡黄色，皮部黄白色，皮部与木部易剥离。具有豆腥味。

# 紫菀汤

出自《医垒元戎》

紫菀汤中知贝母 参苓五味阿胶偶

知贝母：用于清热泻火，润燥化痰。

再加甘桔治肺伤 咳血吐痰劳热久

甘桔：指甘草、桔梗，可利咽化痰，且桔梗为舟楫之官，能载药上行脾肺。

**方解** 紫菀汤出自《医垒元戎》，方中加紫菀可清热化痰，润肺止咳，常用来治疗劳热久咳，痰中带血，也可用于治疗肺痿、肺癰。症见久咳不已，咳痰吐血，少气懒言。肺伤气损，阴虚火旺，日久伤及肺络则见久咳不止，咳痰吐血；肺主气，肺气虚则少气懒言；若日久则火旺愈炽，肺阴愈伤，而成咳涎沫脓血的肺痿、肺癰。方中诸药合用，共奏补气益体之效。又因方中以“紫菀”为主方，故名“紫菀汤”。

## 紫菀汤方解



**君药** 润肺补虚



**臣药** 清肺泻火



**佐使药** 补脾益肺，助止久嗽



阿胶二钱  
滋养肺阴



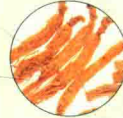
紫菀二钱  
温润入肺



知母二钱  
养阴清热



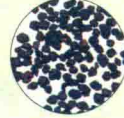
贝母二钱  
化痰散结



人参五分  
大补元气



茯苓五分  
渗湿利水



五味子十二粒  
滋肾敛肺



桔梗五分  
上行入肺



甘草五分  
调和诸药

服药时间：饭后 服药次数：日一服 服药温度：温

※ 1斤≈500g 1两≈31.25g 1钱≈3.125g 1分≈0.3125g

阿胶	紫菀	知母	贝母	人参	茯苓	五味子	桔梗	甘草
0.13元/g	0.02元/g	0.09元/g	2.6元/g	0.33元/g	0.06元/g	0.06元/g	0.05元/g	0.11元/g

※ 此价格为市场价，仅供参考

### 组成

紫菀、阿胶、知母、贝母各二钱，桔梗、人参、茯苓、甘草各五分，五味子十二粒。

### 用法

水煎温服。

### 药材真假识别

**紫菀正品**：根茎呈不规则块状，顶端有茎叶残基。根茎簇生多数细根。根表面紫红色或灰红色，有纵皱纹。长3~15cm，直径0.1~0.3cm。质较柔韧。气微香，味甜，微苦。

### ◆ 功效

润肺化痰，清热止咳。

### ◆ 主治

肺元大伤，阴虚火盛。症见久咳不止，咳血吐痰，胸胁逆满，少气懒言，及肺痿变成肺痈。

### ◆ 使用注意

“肺痿”是指肺叶萎缩，以咳吐浊

唾涎沫为主的慢性虚弱疾患。多由燥热伤津，久咳伤肺，枯萎不荣所致。若不及时治，肺热益盛，肺阴愈伤，亦会变生“肺痈”（即肺脓疡），症见口干，咳吐腥臭浊痰，胸痛等。因病因与本方相投，故亦可用本方治疗。

# 升阳益胃汤

出自《脾胃论》

## 升阳益胃参术芪 黄连半夏草陈皮

芪：黄芪，用以补气固卫。

黄连：用以退阴火。

## 苓泻防风羌独活 柴胡白芍姜枣随

苓泻：指茯苓、泽泻，用以泻热降浊。

羌独活、柴胡：有除湿升阳之效。

芍：用以和血敛阴。

**方解** 升阳益胃汤出自李东垣的《脾胃论》，用时可与姜、枣同煎，有健脾益气、升阳祛湿之效。脾主运化，喜燥而恶湿，其气以升为标。脾胃虚弱，运化失司，则饮食无味，食不消化；脾失健运，水谷不化而成湿邪，湿阻中焦，阻滞气机，故脘腹胀满；脾主四肢，湿邪凝滞，浸淫肌肉则身体肢节酸痛；中气虚则倦怠嗜睡；湿邪蕴而生热，津液不能上输而口干舌燥；湿热下注膀胱，则小解频数；脾属土，肺属金，脾气虚则肺气亦虚，不能固表则发恶寒。

## 升阳益胃汤方解



**君药 培土生金**

**臣药 助君药益气健脾，燥湿和胃**

**佐使药 使湿有去路**



黄芪二两  
益气固表



人参一两  
大补元气



白术三钱  
健脾燥湿



甘草一两  
调和诸药



陈皮四钱  
理气和胃



半夏一两  
燥湿化痰

### 药材真假识别

**紫菀非正品之滇紫苑**：根茎呈不规则块状，顶端有茎基及叶柄残基，下端有多数圆柱形细根。根长7~15cm，表面浅棕褐色或棕黄色，有纵皱。质实而脆，折断面略显粉性。气特异，味淡微苦而发凉。

试读结束：需要全本请在线购买：[www.ertongbook.com](http://www.ertongbook.com)





柴胡三钱  
清热燥湿



防风五钱  
解表祛风



羌活五钱  
散风祛湿



独活五钱  
祛风胜湿



泽泻三钱  
利水渗湿



茯苓三钱  
健脾渗湿



白芍五钱  
活血化痰



黄连二钱  
清热泻火

服药时间：早饭后 服药次数：日一服 服药温度：温 ※ 1斤≈500g 1两≈31.25g 1钱≈3.125g 1分≈0.3125g

黄芪	人参	白术	甘草	陈皮	半夏	柴胡
0.08元/g	0.33元/g	0.16元/g	0.11元/g	0.03元/g	0.12元/g	0.08元/g
防风	羌活	独活	泽泻	茯苓	白芍	黄连
0.08元/g	0.09元/g	0.012元/g	0.014元/g	0.06元/g	0.07元/g	0.15元/g

※ 此价格为市场价，仅供参考

### ◆ 组成

人参、半夏、甘草（炙）各一两，羌活、独活、防风、白芍各五钱，白术、茯苓、泽泻、柴胡各三钱，黄连二钱、黄芪二两、陈皮四钱。

### ◆ 用法

上药研为粗末，每次服三钱，入姜、枣，水煎服。

### ◆ 功效

健脾益气，升阳祛湿。

### ◆ 主治

脾胃气虚，兼遇湿邪。症见怠惰嗜卧，饮食无味，体酸重，肢节痛，口苦舌干，大便不利，小便频数，或见恶寒，舌淡苔白腻，脉沉无力。

### ◆ 现代运用

临床多用于慢性胃肠炎、胃及十二指肠球部溃疡、胃扭转、慢性胆囊炎等病，以面白、倦怠、食少、腹胀、肢体沉重、口苦口干为辨证要点。现代药理研究表明，本方可兴奋垂体—肾上腺系统，可促进蛋白质合成，同时又能抗菌镇静、消炎、降压，进而提高机体免疫力。

## 泽泻

草部 水草类

利小便 清湿热

泻泽



根

[性味] 味甘，性寒，无毒。

[主治] 主风寒湿痹，乳汁不通，能养五脏，益气力。

### ◆ 药材真假识别

白术正品：表面灰黄色或灰棕色，有明显瘤状突起、断续的纵沟纹和须根痕。顶端有茎基和不甚明显的芽痕，下端两侧膨大呈瘤状。质坚实，不易折断。气清香，味甘，微辛，嚼之略带黏性。

# 小建中汤

出自《伤寒论》

小建中汤芍药多

桂姜甘草大枣和

更加饴糖补中脏

虚劳腹冷服之瘥——瘥：病情痊愈。

增入黄芪名亦尔

表虚身痛效无过

又有建中十四味

阴斑劳损起沈疴——沈疴：即沉疴，重病。

十全大补加附子

麦夏苳蓉仔细哦——哦（白鹅）：吟咏。

**中脏：**今指脾胃，因脾胃位于中焦，故名中脏。

尔：如此，这样。

**阴斑：**斑的类型之一，亦称阴证发斑。

**方解** 小建中汤出自《伤寒论》，具有温中补虚，和里缓急之功效，用于治疗虚劳里急证。本方所治虚证，皆因中焦虚寒，气血生化不足所致。脾胃为后天之本，气血为生化之源，阳气不足无以温热，气血不足则阴阳失调。本方有平补阴阳，调和摄卫，重树中气之作用，故名“小建中汤”。

## 小建中汤方解



服药时间	服药次数	服药温度
饭后	每日三服	温

※ 1斤≈500g 1两≈31.25g 1钱≈3.125g  
1分≈0.3125g

和里缓急

1味

饴糖一升



补脾益气

君药

白芍六两



酸甘益阴

桂枝三两



辛甘化阳

臣药

温阳祛寒，  
养血缓急

2味

生姜三两



温胃止呕

大枣十二枚



补脾养血

炙甘草二两



调和诸药

佐使药

调营卫，  
辛甘养阳

3味

饴糖  
0.015元/g

白芍  
0.07元/g

桂枝  
0.03元/g

生姜  
0.006元/g

大枣  
0.02元/g

炙甘草  
0.11元/g

※ 此价格为市场价，仅供参考

## 药材真假识别

**半夏正品：**本品呈类球形。直径1~1.5cm。表面白色或浅黄色，顶端有凹陷的茎痕，周围密布麻点状根痕，下端钝圆，较光滑。质坚实，断面洁白，富粉性。气微，味辛辣，麻舌而刺喉。

## ◆ 组成

白芍六两，桂枝三两，炙甘草二两，生姜三两，大枣十二枚，饴糖一升。

## ◆ 用法

水煎服。

## ◆ 功效

温中补虚，和里缓急。

## ◆ 主治

虚劳里急。症见腹中时阵痛，喜温喜按，舌淡苔白，脉细弦；或虚劳而心中动悸，虚烦不安，面色无华，或手足发热，咽干口燥。

## ◆ 现代运用

临床常用于治疗胃及十二指肠溃疡、再生障碍性贫血、神经衰弱等疾病，以腹痛喜温喜按，面色无华，舌淡红，脉沉或虚为辨证要点。现代研究同时表明，本方可提高机体免疫功能。

## ◆ 使用注意

本方多归属温里剂，而就本方重用饴糖而论，其作用在于补脾益气，调和阴阳。桂枝、生姜二味温中之力不如干姜，故将其归为补益剂。

枣

果部 五果类

润肺 止咳 补五脏



叶

[性味] 味甘，性平，无毒。

[主治] 平胃气，通九窍。



果实

[性味] 味甘，性平，无毒。

[主治] 主心腹邪气，安中，养脾气。

## 附方

方名	组成	用法	功用	主治
黄芪建中汤 (《金匮要略》)	小建中汤加黄芪一两半	水煎服	温中补气，和里缓急	中焦虚寒，气虚弱，虚劳里急，诸不足
十四味建中汤 (《太平惠民和剂局方》)	人参、白术、茯苓、炙甘草、熟地黄、白芍、当归、川芎、炙黄芪、肉桂、附子、半夏、麦冬、肉苁蓉各等份	上述药材研成细末，每次三钱，加生姜3片、大枣1枚，水煎温服	补益气血，调和阴阳	阴证发斑。症见手足胸背等部位发稀疏散红色斑点，高出皮肤，似蚊虫叮咬状

## 药材真假识别

防风正品：本品呈长圆锥形或长圆柱形，稍弯曲。长15~30cm，直径0.5~2cm。表面灰棕色，粗糙，有少数横长皮孔、纵皱纹及点状突起的根痕。体轻，易折断，断面不平整，有放射状纹理。气特异，味微甘。



# 百合固金汤

出自《医方集解》

**固金**：肺属金，此方以百合为主，有固护肺阴之效，故称“固金”。

**百合固金** 二地黄

玄参贝母桔甘**藏**

——**藏**：收存。

麦冬芍药当归配

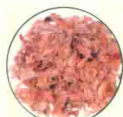
喘咳痰血肺家伤

**方解** 百合固金汤出自《医方集解》引赵戴庵方，此方可润肺滋肾，化痰止咳，用于治疗肺肾阴虚，虚火上炎。症见咳嗽气喘，痰有血丝，咽喉燥痛，骨蒸潮热，夜间盗汗，舌红少苔，脉细数。肺肾阴液相互滋养，肺津充足可充盈肾水，肾阴充沛则上养肺金，故有“金水相生”之说。若肺肾虚亏，水不制火，虚火上炎则咽喉干痛；虚火灼金，肺失清肃，则咳伴气喘；虚火烧灼肺络，终损血溢，则痰中含血。阴虚生内热，虚热蒸腾，则骨蒸潮热盗汗；舌红少苔，脉细数均为阴虚内热之征象。

## 百合固金汤方解



**君药** 滋补肾阴，清热止咳



百合一钱  
滋阴润肺



生地黄二钱  
滋阴养血



熟地黄三钱  
凉血补血

**臣药** 药滋养肺



麦冬一钱半  
润肺清心



玄参八分  
泻火解毒

**佐使药** 养血柔肝



贝母一钱  
化痰散结



桔梗八分  
止咳化痰



当归一钱  
润肠软坚



白芍一钱  
活血化痰



生甘草一钱  
清热泻火

服药时间：不拘时服 服药次数：日两服 服药温度：温 ※ 1斤≈500g 1两≈31.25g 1钱≈3.125g 1分≈0.3125g

百合	生地	熟地	麦冬	玄参	贝母	桔梗	当归	白芍	生甘草
0.06元/g	0.09元/g	0.1元/g	0.05元/g	0.01元/g	2.6元/g	0.05元/g	0.05元/g	0.07元/g	0.11元/g

※ 此价格为市场价，仅供参考

### 药材真假识别

**防风非正品之云防风**：本品呈圆柱形或圆锥形，稍弯曲，长10~18cm，直径0.5~1cm。表面呈红棕色，具纵向皱纹及皮孔样突起。质软，易折断，断面平坦。皮部浅棕色，木质部黄白色。

### ◆ 组成

百合、白芍、当归、贝母、生甘草各一钱，玄参、桔梗各八分，麦冬一钱半、生地黄二钱、熟地黄三钱。

### ◆ 用法

水煎服。

### ◆ 功效

养阴清热，润肺化痰。

### ◆ 主治

肺肾阴亏，虚火上炎。症见咳嗽气喘，口干、痰中带血，咽喉疼痛，头晕，午后潮热，舌红少苔，脉细数。

### ◆ 使用注意

临床常用于治疗肺结核、支气管哮喘、支气管扩张、自发性气胸等属肺肾阴虚证，以咳嗽、咽喉痛、舌红少苔、脉细数为辨证要点。

## 当归 草部 芳草类

泻肺下气 下痰止咳

### 茎

[性味] 味甘，性温，无毒。  
[主治] 主咳逆上。



### 花

[性味] 味甘，性温，无毒。  
[主治] 主妇人漏下、不孕不育。

# 益气聪明汤

出自《东垣试效方》

益气聪明汤蔓荆 升葛参芪黄柏并  
再加芍药炙甘草 耳聋目障服之清

目障：障，障碍。  
目障，指视物不清。

**方解** 益气聪明汤出自《东垣试效方》，具有益气升阳，聪耳明目之功效。饮食劳倦损伤脾胃，使得中气不足，清阳不升，水谷精气不能运达至头面耳目，加之风热上扰，则现头昏，视力减退，耳聋，耳鸣等症。本方中气不足，清阳不升为其证，兼有心火亢盛之证。诸药合用，补中气，升清阳，益肝肾，耳聪目明，故名为“益气聪明汤”。

### 药材真假识别

白芍正品：本品呈圆柱形，多顺直。长5~18cm，直径1~2.5cm。表面类白色至红棕色，有纵皱纹及细根痕，偶有残存的棕褐色外皮。质坚实，不易折断，断面较平坦，具放射状纹理。气微，味微苦、酸。

# 益气聪明汤方解



**君药** 意在治本      **佐使药** 鼓舞清阳，上行头目



黄芪五钱  
温补脾阳



人参五钱  
大补元气



葛根三钱  
祛烦止渴



升麻一钱半  
清热升阳



蔓荆子三钱  
清利头目



白芍二钱  
养血平肝



黄柏二钱  
清热泻火



炙甘草一钱  
调和诸药

服药时间：饭后 服药次数：日一服 服药温度：温      ※ 1斤≈500g 1两≈31.25g 1钱≈3.125g 1分≈0.3125g

黄芪	人参	葛根	升麻	蔓荆子	白芍	黄柏	炙甘草
0.08元/g	0.33元/g	0.01元/g	0.022元/g	0.01元/g	0.07元/g	0.02元/g	0.11元/g

※ 此价格为市场价，仅供参考

## 组成

黄芪、人参各五钱，葛根、蔓荆子各三钱，白芍、黄柏各二钱，升麻一钱半，炙甘草一钱。

## 用法

水煎服。

## 功效

补中益气，助升清阳。

## 主治

中气虚，清阳不升。症见目内生障，视物不清，耳鸣耳聋等。

# 独参汤

出自《伤寒大全》

独参功擅得嘉名      血脱脉微可返生

擅：长于；善于。

一味人参浓取汁      应知专任方宏

**方解** 独参汤出自《伤寒大全》，方剂单由人参组成。人参为治虚劳内伤第一要药，凡一切气、血、津液不足、暴脱之证皆可服之。人参专补脾肺之气，一身之气得，诸证自除。中医学认为有形之血不能自生，生于无形之气，故本方亦可用于大失血之救急。

## 药材真假识别

白芍非正品之云白芍：本品呈圆柱形，长10~18cm，直径1~2.5cm。外表灰黄色至棕黄色，有明显纵纹及须根痕。质坚实，不易折断，断面浅黄色，略角质，木部具放射状纹理。气微香，味微苦、酸。

试读结束：需要全本请在线购买：[www.ertongbook.com](http://www.ertongbook.com)