



GUOJIA SHEKE JIJIN ZHONGDA XIANGMU
國家社科基金重大項目 (10&ZD119)

12

陝西省古籍整理辦公室
陝西省考古研究院
編 張天恩
主編

陝西金文集成

國家「十二五」出版規劃重點項目

西安

卷

長安

中國書畫出版社
中國書畫出版社



国家出版基金项目
NATIONAL PUBLICATION FOUNDATION

陝西金文集成

12



國家社科基金重大項目（10&ZD119）
陝西省「十一五」古籍整理重大項目
國家古籍整理出版十年規劃項目
國家「十二五」出版規劃重點項目

陝西省古籍整理辦公室
陝西省考古研究院

編

張天恩 主編

陝西新華出版傳媒集團
三秦出版社

西安

卷

XIAN

長安

陝西金文集成
—— 西安卷
長安



INSCRIPTIONS SHAANXI
INTEGRATION
XI'AN

CONTENTS
目 錄

長安

五 普渡村

1. 1953 年墓葬

1312	𠄎父辛簋	2
1313	祖辛弗爵 1	4
1314	祖辛弗爵 2	6
1315	叔鼎	8
2. 1954 年墓葬		
1316	母辛亞觚	10
1317	伯宥爵	11
1318	伯宥父卣	12
1319	作寶鼎	14
1320	長白簋	15
1321	長白簋蓋	16
1322	長白盃	17
1323	長白盤	20
1324	寶甗	21
1325	繫壘	22

六 花園村

1326	𧇧夙進方鼎 1	23
1327	𧇧夙進方鼎 2	25

1328	𧇧爵	27
1329	禽鼎 1	28
1330	禽鼎 2	30
1331	麇父尊	32
1332	麇父卣	33
1333	戎帆尊	36
1334	戎帆卣	38
1335	𧇧夙進方鼎	40
1336	𧇧夙甗	42
1337	𧇧夙壺	44
1338	𧇧夙進壺	45
1339	諶簋 1	47
1340	諶簋 2	49
1341	作尊彝尊	51
1342	作尊彝卣	52
1343	公盃	53
1344	公盤	55
1345	伯姜鼎	56
1346	伯鼎	59
1347	更鼎	60
其他		
1348	多友鼎	62
1349	父丁簋	68

七 豐鎬遺址	
1350	父丁父辛卣 69
1351	僕麻卣 71
1352	丙爵 74
1353	父乙爵 75
1354	叔爵 76
1355	卑爵 77
1356	叔頤父鼎 78
1357	太師小子豢簋 1 ... 81
1358	太師小子豢簋 2 ... 86
1359	太師小子豢簋 3 ... 89
1360	有司簡簋蓋 94
1361	仲殷盥蓋 95
1362	呂季姜壺 1 96
1363	呂季姜壺 2 97
八 其他地點	
1364	丙簋 98
1365	史祖己觶 100
1366	父癸觶 102
1367	木爵 103
1368	叩父丁爵 104
1369	父乙祖辛鼎 106
1370	輔師棨簋 107
1371	𠄎父甲簋 110
1372	后母樂甗 112
1373	冉丁爵 114
1374	盍父簋 115
1375	吳虎鼎 117
1376	祖壬尊 121
1377	寶爵 122

1378	冉父丁觶 124
1379	魚簋 1 125
1380	魚簋 2 126
1381	私官匜 128
九 傳世青銅器	
1382	子父己鼎 130
1383	天豕妣辛簋 131
1384	商婦甗 132
1385	元罍 134
1386	小臣兒壺 135
1387	麋婦觶 136
1388	𠄎父戊爵 137
1389	婦嬭觶 138
1390	父丁觶 139
1391	錫鼎 140
1392	魚父癸鼎 142
1393	若母鷗鼎 143
1394	亢簋 144
1395	效尊 145
1396	效卣 147
1397	夷卣 150
1398	作父辛觶 151
1399	匚方彝 1 152
1400	匚方彝 2 154
1401	匚觥 155
1402	父乙卣盃 156
1403	弓父庚壺 157
1404	師奎父鼎 158
1405	師器父鼎 161
1406	善鼎 162

1407	仲師父簋 164
1408	王人宥輔甗 166
1409	斲王盃 168
1410	季念鼎 170
1411	孟澳父鼎 172
1412	叔荦父鼎 173
1413	蘇衛妃鼎 1 174
1414	蘇衛妃鼎 2 176
1415	蘇衛妃鼎 3 177
1416	蘇衛妃鼎 4 178
1417	仲五父簋 1 179
1418	仲五父簋 2 180
1419	仲五父簋 3 181
1420	單伯原父鬲 182
1421	召仲鬲 1 184
1422	召仲鬲 2 185
1423	伯正父匜 186
1424	叔男父匜 187
1425	益公鐘 188
1426	虢叔旅鐘 1 190
1427	虢叔旅鐘 2 193
1428	虢叔旅鐘 3 198
1429	虢叔旅鐘 4 200
1430	虢叔旅鐘 5 204
1431	虢叔旅鐘 6 205
1432	虢叔旅鐘 7 208
1433	衛子叔无父簋 211
1434	越亥鼎 212
1435	玄麥戈 214
1436	武敢矛 215
1437	無臭鼎 1 216
1438	無臭鼎 2 217



国家出版基金项目
NATIONAL PUBLICATION FOUNDATION

陝西金文集成

12



國家社科基金重大項目（10&ZD119）
陝西省「十一五」古籍整理重大項目
國家古籍整理出版十年規劃項目
國家「十二五」出版規劃重點項目

陝西省古籍整理辦公室
陝西省考古研究院

編

張天恩 主編

陝西新華出版傳媒集團
三秦出版社

五 普渡村

1.1953年墓葬

夔父辛簋

1312

時代：西周早期前段

出土情況：1953年，長安縣（今西安市長安區）斗門鎮普渡村西周墓出土。

編號：出土號M2：23；館藏號2303。

現藏：陝西歷史博物館

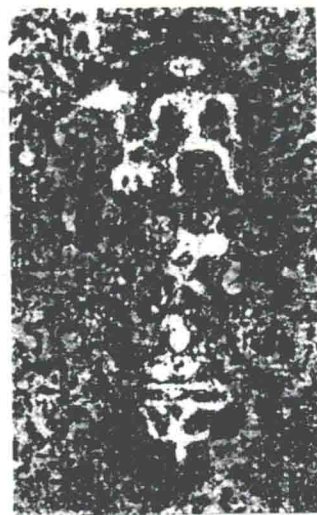
尺碼重量：口徑22.5、高15.5釐米。

形制紋飾：侈口方唇，盆形深腹，獸首半環形雙耳，下有鈎狀垂珥，圈足較高。口沿下飾圓渦紋間夔紋，前後增飾浮雕獸首，腹飾斜方格乳釘紋，圈足飾蛇紋一周。

銘文字數：內底鑄銘文3字。

著錄：陝金1.276，考古學報1954年2期圖版15.1，集成03207，總集1843，綜覽·小型盃74，銘圖03831。

備註：1953年夏季，長安縣斗門鎮普渡村村民在挖井時，掘出一批青銅器，隨後中國科學院考古研究所陝西調查發掘團對出土銅器的墓葬進行了清理。2號墓是一座西周中期豎穴土壙墓，方向南偏西3°，長2.8、寬1.04、深1.65米，葬式不明，墓底腰坑有狗骨架一具。隨葬品有銅器8件，計有鼎1、簋1、鬲2、尊1、爵2、斗1，此外，有陶簋2、玉器3及貝、蛤蜊等飾品，其中4件銅器有銘文（1312~1315）。



釋文＝夔（戒）父辛。



祖辛第爵1

1313

時代：西周早期

出土情況：1953年，長安縣（今西安市長安區）斗門鎮普渡村西周墓出土。

編號：出土號M2：28；館藏號2301。

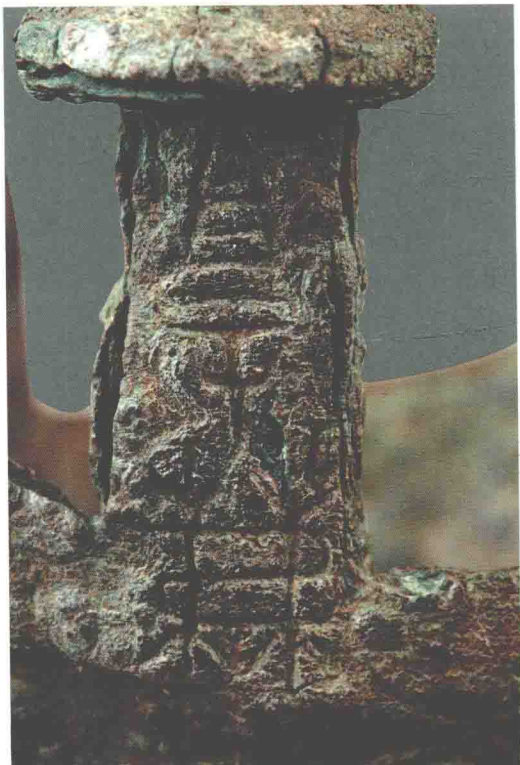
現藏：陝西歷史博物館

尺碼重量：口寬10、流至尾長23、高27釐米，重2.2公斤。

形制紋飾：寬流上揚，尖尾，傘狀雙柱，卵圓形腹，一側有獸首鑿，三刀形足外撇。腹部有三道透雕扉棱，兩道與流、尾的扉棱相接，流下飾花冠夔紋，尾下飾立鳥紋，口沿下飾仰葉紋，腹飾饕餮紋，紋飾均以雲雷紋填地，足表面飾菱形雷紋。

銘文字數：左柱鑄銘文3字。

著錄：考古學報1954年2期圖版13，陝金1.488，陝圖7，銅全5.84，集成08346，總集3752，綜覽·爵251，銘圖08086。



釋文 = 且(祖)辛第。



祖辛弗爵2

1314

時代：西周早期

出土情況：1953年，長安縣（今西安市長安區）斗門鎮普渡村西周墓出土。

編號：出土號M2：29；館藏號2302。

現藏：陝西歷史博物館

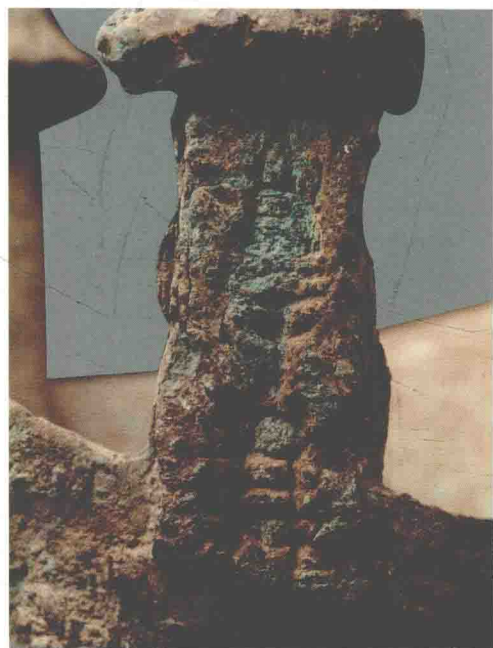
尺碼重量：口寬10、流至尾長23、高27釐米，重2.2公斤。

形制紋飾：寬流上揚，尖尾，傘狀雙柱，卵圓形腹，一側有獸首鑿，三刀形足外撇。腹部有三道透雕扉棱，兩道與流、尾的扉棱相接，流下飾花冠夔紋，尾下飾立鳥紋，口沿下飾仰葉紋，腹飾饕餮紋，紋飾均以雲雷紋填地，足表面飾菱形雷紋。

銘文字數：左柱鑄銘文3字。

著錄：陝金1.489，陝圖8，集成08347，銘圖08087。





釋文 =
且(祖)辛 弗。

叔鼎

1315

時代：西周中期前段

出土情況：1953年，長安縣（今西安市長安區）斗門鎮普渡村西周墓出土。

編號：出土號M2：24；館藏號2304。

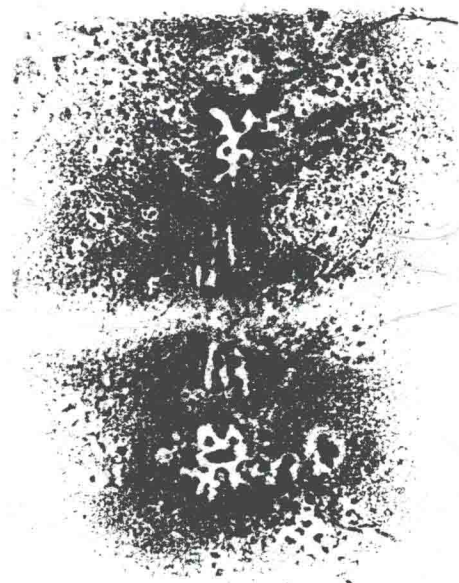
現藏：陝西歷史博物館

尺碼重量：口徑16.1、腹深11、高20.4釐米。

形制紋飾：窄沿方唇，立耳，束頸，鼓腹，三柱足。頸飾雲雷紋填地的竊曲紋。

銘文字數：內壁鑄銘文4字。

著錄：陝金1.89，陝圖9，考古學報1954年第2期圖版捌，集成01928，總集0626，綜覽·鼎266，銘圖01260。



釋文 =
弔(叔)乍(作)旅鼎。



母辛亞觚

1316

時代：西周早期

出土情況：1954年，長安縣（今西安市長安區）斗門鎮普渡村西周墓出土。

編號：出土號008；館藏號五四889。

現藏：陝西歷史博物館

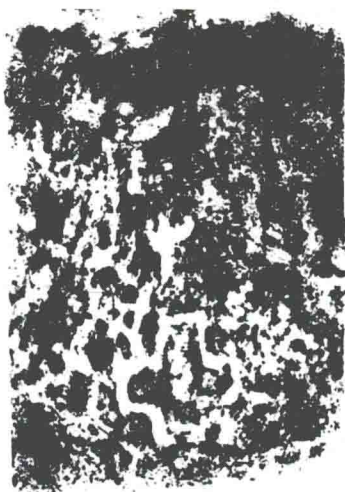
尺碼重量：口徑14.7、腹深18.2、高26釐米。

形制紋飾：喇叭形口，細長頸，腹壁較直，高圈足。腹部和圈足各有四道扉棱，頸飾蕉葉紋，腹和圈足均飾飾雲雷紋填地的饗饗紋。

銘文字數：圈足內鑄銘文3字。

著錄：陝金1.515，陝圖40，考古學報1957年1期79頁圖2.3，五省圖版32.1，綜覽·觚188，集成07252，總集6179，銘圖09770。

備註：1954年10月，長安縣普渡村村民送交陝西省博物館一批銅器，隨後陝西省文物清理隊對村中出土銅器的墓葬進行了清理。此為一座長方形豎穴木椁墓，方向南偏西2°，長4.2、寬2.25、深3.56米，墓底腰坑有一具狗骨架。隨葬品豐富，但多數已被村民挖出，最初位置不明。隨葬銅器共27件，計有鐘3、鼎4、簋2、甗1、鬲2、盃1、盤1、卣1、觚2、爵2、壺1、罍1、斗1、杖飾2、轄1、節飾2，陶器有鬲6、豆4、盆1、甑9、三足器2，另外有玉笄、玉玲、玉魚、蚌泡等，其中10件銅器有銘文（1316~1325）。



釋文 = 母辛亞。



伯宥爵

1317

時代：西周早期

出土情況：1954年，長安縣（今西安市長安區）斗門鎮普渡村西周墓出土。

編號：出土號009；館藏號五四895。

現藏：陝西歷史博物館

尺碼重量：口寬7.5、流至尾長16.5、高20.5釐米。

形制紋飾：長流，尖尾上翹，口沿上有一對菌狀柱，卵形深腹，腹一側有獸首鑿，三刀形足外撇。素面無紋飾。

銘文字數：柱上鑄銘文2字。

著錄：陝金1.471，陝圖38，五省圖版32，集成08299，總集3654，綜覽·爵245，銘圖07675。



釋文＝
白（伯）宥（廩）。



伯窗父卣

1318

時代：西周早期

出土情況：1954年，長安縣（今西安市長安區）斗門鎮普渡村西周墓出土。

編號：出土號007；館藏號五四898。

現藏：陝西歷史博物館

形制紋飾：器殘破不成形，僅存提梁、底部和口部。

銘文字數：內底鑄銘文3行18字。

著錄：陝金1.581，考古學報1956年3期122頁圖3下右2，考古學報1957年1期79頁圖2.5，陝圖39，集成05390，總集5469，銘圖13298。

