



30 个 Office 2016 多媒体教学视频  
40 个 Windows 10 多媒体教学视频  
160 个精选 Word/Excel/PowerPoint 模板  
全面适用 2003/2007/2010/2013/2016 版本

# Windows 10 技术与应用大全



宋翔◎编著

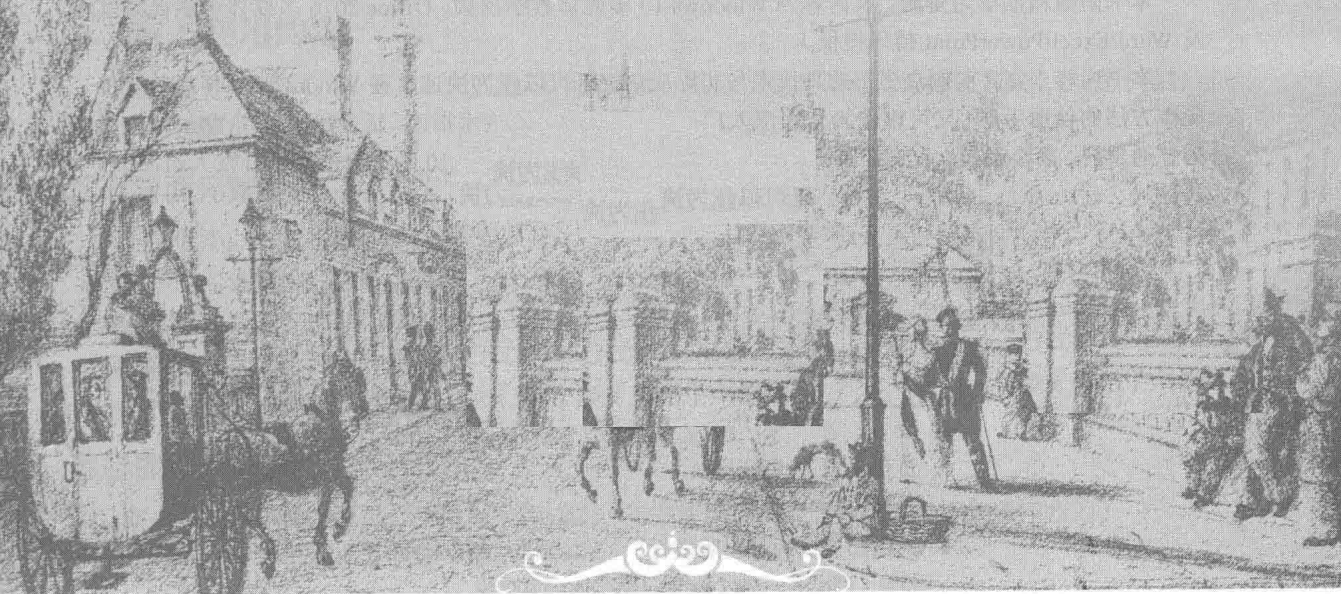
**微软全球最有价值专家** (MVP) 潜心力作, 全新演绎 Windows 10 之美。  
完全涵盖 Windows 10 的系统配置、基本操作、功能应用、安全维护、服务管理、  
性能优化以及命令行与脚本编程的**原创大全书**。

**328** 个应用实例、**263** 个操作提示、**154** 个交叉参考、**113** 个注意事项,  
详细解析 Windows 10 的技术细节、操作技术、应用方法, 彻底满足读者的阅读与学习需求。

 中国工信出版集团

 人民邮电出版社  
POSTS & TELECOM PRESS

# Windows 10 技术与应用大全



宋翔◎编著

人民邮电出版社  
北京

## 图书在版编目 (CIP) 数据

Windows 10技术与应用大全 / 宋翔编著. — 北京 :  
人民邮电出版社, 2017. 10  
ISBN 978-7-115-46577-1

I. ①W… II. ①宋… III. ①Windows操作系统 IV.  
①TP316.7

中国版本图书馆CIP数据核字(2017)第210877号

## 内 容 提 要

本书全面、详细地介绍了 Windows 10 的技术细节、操作技巧和应用方法。全书由 10 篇内容组成, 共 39 章, 主要包括系统安装与启动配置, 安装与管理硬件和软件, Windows 桌面管理与系统设置, 磁盘管理与文件系统, 用户账户管理与数据访问, 网络应用与资源共享, 系统安全、维护与性能优化, 组策略与注册表, 命令行与脚本, Windows 10 内置工具与应用等内容。

本书附赠精品学习资源, 其内容为 Windows 10 多媒体教学视频、Office 2016 多媒体教学视频以及 Word/Excel/PowerPoint 精华模板。

本书内容丰富, 实例众多, 兼具技术与实际应用, 既可以作为快速掌握 Windows 10 各项功能和操作方法的使用手册, 又可以作为全面深入理解 Windows 10 的技术指南, 适合所有使用 Windows 10 的普通用户、高级用户、系统管理员、技术支持人员以及以 Windows 10 为平台的脚本开发人员阅读。

- 
- ◆ 编 著 宋 翔  
责任编辑 牟桂玲  
责任印制 马振武
  - ◆ 人民邮电出版社出版发行 北京市丰台区成寿寺路 11 号  
邮编 100164 电子邮件 315@ptpress.com.cn  
网址 <http://www.ptpress.com.cn>  
北京市艺辉印刷有限公司印刷
  - ◆ 开本: 787×1092 1/16  
印张: 42.5  
字数: 1 278 千字 2017 年 10 月第 1 版  
印数: 1—2 500 册 2017 年 10 月北京第 1 次印刷
- 

定价: 99.00 元

读者服务热线: (010)81055410 印装质量热线: (010)81055316

反盗版热线: (010)81055315

广告经营许可证: 京东工商广登字 20170147 号

非常感谢您选择了《Windows 10 技术与应用大全》! 尽管市面上有单独介绍 Windows 系统功能和使用方法方面的图书, 也有单独或综合介绍使用 Windows 系统中命令行和脚本工具 (CMD、PowerShell 和 VBScript) 进行自动化操作和系统管理方面的图书, 但是本书几乎是市面上唯一一本同时涉及以上主题的图书。本书全面且详细地介绍了 Windows 10 操作系统涵盖的大部分功能与技术, 是一本兼具技术操作和实际应用的技术大全与应用宝典。

## 本书读者对象

本书详解了 Windows 10 包含的大量功能与技术的相关概念以及配置与使用方法, 适合以下人士阅读。

- ◆ 希望快速掌握 Windows 10 操作系统使用方法的用户。
- ◆ 对提高 Windows 10 操作系统的性能和安全性以及其他方面感兴趣的用户。
- ◆ 对 Windows 10 操作系统进行各项管理工作的系统管理员。
- ◆ 负责维护 Windows 10 操作系统的技术支持人员。
- ◆ 对 CMD、PowerShell 和 VBScript 感兴趣的脚本爱好者或专业的脚本开发人员。

## 本书使用约定

花几分钟时间来了解一下本书对图形界面元素、鼠标和键盘等操作的描述方式, 会使您更容易阅读和理解本书内容。

### 图形界面元素操作

本书使用以下方式来描述在图形界面对菜单命令、按钮等界面元素进行的操作。

- ◆ 在命令菜单中选择命令时使用类似“选择【属性】命令”的描述方式。
- ◆ 在窗口、对话框等界面中操作按钮时使用类似“单击【确定】按钮”的描述方式。
- ◆ 在带有功能区界面的环境中进行操作时使用类似“单击功能区中的【查看】⇒【窗格】⇒【预览窗格】按钮”的描述方式。

### 鼠标操作

本书中的很多操作都是使用鼠标来完成的, 本书使用下列术语来描述鼠标的操作方式。

- ◆ 指向: 移动鼠标指针到某个项目上。
- ◆ 单击: 按下鼠标左键一次并松开。
- ◆ 右击: 按下鼠标右键一次并松开。
- ◆ 双击: 快速按下鼠标左键两次并松开。
- ◆ 拖动: 移动鼠标时按住鼠标左键不放。

### 键盘操作

在使用键盘上的按键来完成某个操作时, 如果只需要按一个键, 那么将表示为与键盘上该按键名称相同的英文单词或字母, 例如“按【Enter】键”; 如果需要同时按几个键才能完成一个任务, 那么将使用加号来连接所需要按下的每一个键, 例如复制文件表示为“按【Ctrl+C】组合键”。

## 本书附赠精品学习资源

为方便读者学习本书，本书附赠以下精品学习资源：

- ◆ 30 个 Office 2016 多媒体教学视频；
- ◆ 40 个 Windows 10 多媒体教学视频；
- ◆ 160 个精选 Word/Excel/PowerPoint 模板，全面适用 2003/2007/2010/2013/2016 版本。

以上学习资源，读者可通过以下任意方式获取：

- ◆ 发送电子邮件至 windows10zy@163.com 获取；
- ◆ 加入读者 QQ 群（号码：99508581），在群共享中下载；
- ◆ 加作者 QQ 号（号码：188171768）或发电子邮件至 songxiangbook@163.com 联系作者获取。

## 本书更多支持

如果您在使用本书的过程中遇到问题，可以通过以下方式与作者联系。

- ◆ 邮箱：songxiangbook@163.com。
- ◆ 博客：<http://blog.sina.com.cn/songxiangbook>。
- ◆ 微博：@宋翔 book，微博网址：<http://weibo.com/songxiangbook>。
- ◆ 作者 QQ 号：188171768，加 QQ 时请注明“读者”以验证身份。
- ◆ 读者 QQ 群号：99508581，加群时请注明“读者”以验证身份。

## 声明

本书中的示例所使用的数据均为虚拟数据，如有雷同，纯属巧合。

# 目录

## 第1篇 系统安装与启动配置

### 第1章 Windows 10 概述

- 1.1 Windows 操作系统发展过程与 Windows 10 版本简介 / 2
  - 1.1.1 一图看懂 Windows 版本进化史 / 2
  - 1.1.2 Windows 10 包括的版本及其功能对比 / 3
- 1.2 Windows 10 新功能一览 / 5
  - 1.2.1 全新的开始屏幕 / 5
  - 1.2.2 新的系统设置界面 / 6
  - 1.2.3 功能强大的操作中心 / 6
  - 1.2.4 更易用的文件资源管理器 / 7
  - 1.2.5 简化多窗口切换的虚拟桌面 / 7
  - 1.2.6 Continuum 多平台切换模式 / 8
  - 1.2.7 Cortana 智能助理 / 8
  - 1.2.8 Microsoft 账户与数据同步 / 9
  - 1.2.9 Microsoft Edge 浏览器 / 9
  - 1.2.10 Windows Hello / 10
  - 1.2.11 其他改进和新功能 / 10

### 第2章 安装 Windows 10

- 2.1 安装前的准备工作 / 12
  - 2.1.1 安装 Windows 10 的系统要求 / 12
  - 2.1.2 安装 Windows 10 的几种方式 / 13
  - 2.1.3 32 位与 64 位操作系统的选择标准 / 14
  - 2.1.4 准备好硬件的驱动程序 / 15
  - 2.1.5 备份原有数据 / 15
- 2.2 全新安装 Windows 10 / 16
  - 2.2.1 创建光盘或 U 盘安装介质 / 16
  - 2.2.2 设置计算机从光驱或 USB 驱动器启动 / 18
  - 2.2.3 开始全新安装 Windows 10 / 19
- 2.3 升级安装 Windows 10 / 23
  - 2.3.1 了解 Windows 10 操作系统的升级策略 / 23
  - 2.3.2 升级到 Windows 10 的方式 / 24
  - 2.3.3 开始升级安装 Windows 10 / 25
- 2.4 多系统安装 / 26

- 2.4.1 在多系统安装之前需要注意的问题 / 26
- 2.4.2 开始多系统安装 / 27

### 2.5 使用 Windows To Go 将 Windows 10 安装到 USB 设备中 / 28

- 2.5.1 Windows To Go 简介 / 28
- 2.5.2 使用 Windows To Go 的前提条件 / 29
- 2.5.3 使用 Windows To Go 在 USB 设备中安装操作系统 / 29
- 2.5.4 设置 Windows To Go 启动选项 / 31
- 2.5.5 使用 Windows To Go 工作区 / 32

### 第3章 系统启动配置

#### 3.1 Windows 操作系统的启动过程 / 33

- 3.1.1 了解计算机固件 / 33
- 3.1.2 理解与系统启动相关的磁盘的几个重要部分 / 35
- 3.1.3 Windows Vista/7/8/10 的启动过程 / 35
- 3.1.4 Windows XP 的启动过程 / 36
- 3.1.5 理解多系统启动环境 / 37

#### 3.2 使用系统启动配置工具设置系统启动项 / 37

- 3.2.1 设置默认启动的系统以及系统启动列表的显示时间 / 37
- 3.2.2 配置系统启动选项 / 38

#### 3.3 使用 BCDEdit 命令行工具设置系统启动项 / 39

- 3.3.1 查看系统启动项的详细内容 / 39
- 3.3.2 设置默认启动的系统以及系统启动列表的显示时间 / 41
- 3.3.3 更改系统启动列表中的系统显示顺序 / 41
- 3.3.4 临时指定下次要启动的系统并跳过系统启动列表 / 42

#### 3.4 从多系统启动环境中删除指定的操作系统 / 42

- 3.4.1 从多系统启动环境中删除 Windows XP / 42
- 3.4.2 从多系统启动环境中删除 Windows

Vista/7/8/10 / 42

- 3.4.3 解决多系统启动环境中无法启动某个系统的问题 / 43

## 第 4 章

## 虚拟化技术与安装虚拟操作系统

## 4.1 使用 Hyper-V 创建与管理虚拟机 / 44

- 4.1.1 使用 Hyper-V 功能的系统要求 / 44
- 4.1.2 检测 CPU 是否满足使用 Hyper-V 功能的要求 / 45
- 4.1.3 启用 Hyper-V 功能 / 46
- 4.1.4 创建虚拟机 / 48
- 4.1.5 在虚拟机中安装操作系统 / 51
- 4.1.6 安装 Hyper-V 集成服务 / 53
- 4.1.7 启用 Hyper-V 增强会话功能以使用本地资源 / 54
- 4.1.8 配置 Hyper-V 虚拟网络 / 55
- 4.1.9 在虚拟机中加载已有的虚拟硬盘或物理硬盘 / 57
- 4.1.10 设置虚拟机配置文件与虚拟硬盘的默认存储位置 / 58

## 4.2 使用虚拟硬盘 / 58

- 4.2.1 虚拟硬盘简介 / 58
- 4.2.2 创建虚拟硬盘 / 60
- 4.2.3 加载与卸载虚拟硬盘 / 65
- 4.2.4 转换虚拟硬盘的格式和类型 / 65
- 4.2.5 在虚拟硬盘中安装操作系统 / 66
- 4.2.6 从虚拟硬盘启动计算机 / 67
- 4.2.7 删除虚拟硬盘及其启动引导信息 / 68

## 第 2 篇 安装与管理硬件和软件

## 第 5 章

## 安装与管理硬件设备和驱动程序

## 5.1 硬件设备驱动程序概述 / 70

- 5.1.1 什么是硬件设备驱动程序 / 70
- 5.1.2 驱动程序数字签名 / 70
- 5.1.3 硬件设备驱动程序的安装原理 / 71

## 5.2 安装硬件设备及其驱动程序 / 72

- 5.2.1 安装即插即用设备及其驱动程序 / 72
- 5.2.2 安装非即插即用设备及其驱动程序 / 73

## 5.3 管理硬件设备及其驱动程序 / 75

- 5.3.1 设备管理器简介 / 75
- 5.3.2 查看硬件设备的状态信息 / 76
- 5.3.3 查看驱动程序的详细信息 / 77
- 5.3.4 查看有问题的硬件设备 / 79
- 5.3.5 卸载和重装有问题的硬件设备 / 79
- 5.3.6 更新硬件设备的驱动程序 / 80
- 5.3.7 回滚硬件设备驱动程序以解决系统问题 / 81
- 5.3.8 禁用和启用硬件设备 / 81
- 5.3.9 设置特定硬件设备的特殊选项 / 82
- 5.3.10 在【设备和打印机】窗口中管理硬件设备 / 83

## 5.4 硬件错误代码的含义与解决方法 / 84

## 第 6 章

## 使用与管理外围设备

## 6.1 打印机 / 86

- 6.1.1 打印机的类型与功能简介 / 86
- 6.1.2 了解打印机的主要参数 / 87
- 6.1.3 安装与设置打印机 / 87
- 6.1.4 打印文件 / 90
- 6.1.5 解决执行打印命令后打印机没反应的问题 / 91
- 6.1.6 解决打印时提示 Not Enough Disk Space to Print 的问题 / 92
- 6.1.7 解决开机后打印头不复位的问题 / 92
- 6.1.8 解决打印机里有纸但计算机提示无纸的问题 / 92
- 6.1.9 解决打印时出现嘎嘎声并报警的问题 / 92
- 6.1.10 解决打印完一行后出现停顿的问题 / 92
- 6.1.11 解决打印机打印的字符或图形不完整的问题 / 92
- 6.1.12 解决打印机打印时输出白纸的问题 / 93

## 6.2 数码相机 / 93

- 6.2.1 了解数码相机的主要参数 / 93
- 6.2.2 将数码相机中的照片和视频传送到计算机中 / 95

- 6.2.3 解决数码相机电池寿命变短的问题 / 96
- 6.2.4 解决数码相机的液晶显示屏模糊不清的问题 / 97
- 6.2.5 解决拍摄近物不清晰的问题 / 97
- 6.2.6 解决数码相机与计算机无法正常连接的问题 / 97
- 6.2.7 解决数码相机无法识别存储卡的问题 / 97
- 6.3 智能手机 / 97**
  - 6.3.1 智能手机操作系统的分类与功能简介 / 97
  - 6.3.2 使用 Windows 10 手机助手连接智能手机 / 98
  - 6.3.3 在智能手机与计算机之间传输文件 / 99
  - 6.3.4 解决智能手机无法与计算机连接的问题 / 100
  - 6.3.5 解决安装程序时提示内存不足无法安装的问题 / 100
  - 6.3.6 解决启动照相机程序时显示错误提示信息的问题 / 101
  - 6.3.7 解决触摸屏反应缓慢或不正确的问题 / 101
  - 6.3.8 解决智能手机无响应的问题 / 101
- 6.4 平板电脑 / 101**
  - 6.4.1 平板电脑简介 / 101
  - 6.4.2 在平板电脑与计算机之间传输文件 / 102
  - 6.4.3 解决平板电脑无法开机的问题 / 103
  - 6.4.4 解决平板电脑无法正常运行的问题 / 104
  - 6.4.5 解决平板电脑无法与计算机连接的问题 / 104
  - 6.4.6 解决触摸屏反应不灵敏的问题 / 104
  - 6.4.7 解决运行多个程序后死机的问题 / 104
  - 6.4.8 解决屏幕显示非中文或乱码的问题 / 104
  - 6.4.9 解决无法连接 WiFi 的问题 / 104
- 6.5 移动存储设备 / 105**
  - 6.5.1 使用 U 盘 / 105
  - 6.5.2 使用移动硬盘 / 106
- 7.1.2 用户账户控制对安装和运行应用程序的影响 / 108**
- 7.1.3 安装应用程序的通用流程 / 109**
- 7.1.4 更改和修复已安装的应用程序 / 110**
- 7.1.5 卸载已安装的应用程序和 Windows 10 内置应用 / 110**
- 7.1.6 让应用程序可被所有用户或指定用户使用 / 112**
- 7.2 运行程序 / 112**
  - 7.2.1 运行一个程序 / 113
  - 7.2.2 以管理员身份运行程序 / 113
  - 7.2.3 以其他用户的身份运行程序 / 114
  - 7.2.4 让程序随计算机启动而自动运行 / 115
  - 7.2.5 为程序创建快捷方式 / 115
- 7.3 管理正在运行的程序 / 116**
  - 7.3.1 任务管理器简介 / 116
  - 7.3.2 在任务管理器中运行新的程序 / 117
  - 7.3.3 定位程序所在的位置与对应的文件 / 117
  - 7.3.4 强制结束无响应的程序 / 118
- 7.4 设置程序的兼容性 / 118**
  - 7.4.1 使用程序兼容性向导设置程序的兼容性 / 118
  - 7.4.2 手动设置程序的兼容性 / 119
- 7.5 设置程序的默认使用方式 / 120**
  - 7.5.1 为系统中的应用设置默认程序 / 120
  - 7.5.2 为指定的文件类型设置默认程序 / 122
  - 7.5.3 设置程序的自动播放 / 123
- 7.6 添加和删除 Windows 系统功能 / 124**

## 第 3 篇

## Windows 桌面管理与系统设置

## 第 8 章

## Windows 操作系统的基本操作

- 8.1 鼠标、键盘和触摸手势的操作方法 / 126**
  - 8.1.1 使用鼠标 / 126
  - 8.1.2 使用键盘 / 127

## 第 7 章 安装与管理应用程序

- 7.1 安装和卸载应用程序 / 107**
  - 7.1.1 在 32 位和 64 位操作系统中安装应用程序的区别 / 107



## 8.1.3 使用触摸手势 / 129

**8.2 Windows 桌面元素 / 130**

## 8.2.1 桌面与桌面背景 / 130

## 8.2.2 开始菜单 / 131

## 8.2.3 任务栏 / 132

## 8.2.4 窗口和对话框 / 133

## 8.2.5 菜单、命令和界面控件 / 135

**8.3 窗口的基本操作 / 137**

## 8.3.1 移动窗口 / 137

## 8.3.2 更改窗口大小 / 137

## 8.3.3 在多个窗口间切换 / 138

## 8.3.4 对齐与排列窗口 / 138

## 8.3.5 关闭窗口 / 140

**第9章 设置桌面显示环境****9.1 设置桌面图标 / 141**

## 9.1.1 显示或隐藏桌面系统图标 / 141

## 9.1.2 添加和删除桌面图标 / 142

## 9.1.3 设置图标的显示方式 / 143

## 9.1.4 排列图标 / 144

**9.2 设置桌面背景 / 145**

## 9.2.1 将单张图片设置为桌面背景 / 145

## 9.2.2 将多张图片以幻灯片放映的形式设置为桌面背景 / 146

## 9.2.3 使用一种纯色作为桌面背景 / 147

**9.3 设置桌面主题 / 147**

## 9.3.1 使用 Windows 预置的桌面主题 / 147

## 9.3.2 创建新的桌面主题 / 148

## 9.3.3 删除桌面主题 / 149

**9.4 设置屏幕保护程序 / 149****9.5 优化显示设置 / 150**

## 9.5.1 设置分辨率和刷新率 / 150

## 9.5.2 校准显示颜色 / 152

## 9.5.3 调整文本显示效果 / 154

**第10章 设置开始菜单和任务栏****10.1 设置开始菜单 / 157**

## 10.1.1 让开始菜单全屏显示 / 157

## 10.1.2 设置在开始菜单中显示常用的

## 文件夹 / 157

## 10.1.3 将项目固定到开始屏幕或取消固定 / 158

## 10.1.4 调整磁贴的位置和大小 / 159

## 10.1.5 为磁贴分组以便于管理并为组设置

## 名称 / 159

## 10.1.6 开启或关闭磁贴的动态显示功能 / 160

## 10.1.7 开启或关闭最常用或最近添加的应用或程序 / 160

## 10.1.8 显示或隐藏应用程序最近打开的项目 / 161

## 10.1.9 快速找到想要启动的程序或项目 / 162

**10.2 设置任务栏 / 162**

## 10.2.1 将项目固定到任务栏或取消固定 / 162

## 10.2.2 改变任务栏图标的大小 / 164

## 10.2.3 设置任务栏按钮的合并方式 / 165

## 10.2.4 锁定跳转列表中的项目以将常用项目固定在列表中 / 165

## 10.2.5 改变任务栏的位置 / 166

## 10.2.6 锁定与解锁任务栏 / 166

## 10.2.7 设置任务栏的自动隐藏 / 166

## 10.2.8 设置任务栏的速览功能 / 167

## 10.2.9 设置任务栏通知区域中显示的图标 / 167

## 10.2.10 启用或关闭系统图标 / 168

**10.3 设置任务栏中的工具栏 / 169**

## 10.3.1 显示预置的工具栏 / 169

## 10.3.2 创建新的工具栏 / 169

**第11章 设置系统环境****11.1 设置系统消息的通知方式 / 171**

## 11.1.1 设置消息的通知方式 / 171

## 11.1.2 自定义操作中心 4 个快速操作按钮的功能 / 173

**11.2 设置系统日期和时间 / 173**

## 11.2.1 查看日期和时间 / 174

## 11.2.2 设置日期和时间 / 174

## 11.2.3 更改日期和时间格式 / 176

## 11.2.4 设置时区 / 176

## 11.2.5 设置多个时钟 / 176

## 11.2.6 设置与 Internet 时间同步 / 177

**11.3 设置语言、输入法和字体 / 178**

- 11.3.1 设置输入法 / 178
- 11.3.2 设置界面显示语言 / 179
- 11.3.3 在系统中添加新字体 / 182

**11.4 设置系统声音 / 182**

- 11.4.1 为系统事件选择提示音 / 182
- 11.4.2 创建新的声音方案 / 183

**11.5 设置鼠标和键盘 / 184**

- 11.5.1 设置鼠标按键和滚轮的工作方式 / 184
- 11.5.2 设置键盘 / 187

**11.6 设置电源管理 / 189**

- 11.6.1 ACPI 电源管理规范简介 / 189
- 11.6.2 判断计算机是否支持 ACPI 规范 / 190
- 11.6.3 理解操作系统中的睡眠模式和休眠模式 / 190
- 11.6.4 使用预置电源计划 / 191
- 11.6.5 创建新的电源计划 / 192
- 11.6.6 对电源选项进行详细设置 / 192
- 11.6.7 启用或禁用鼠标和键盘唤醒处于睡眠模式的计算机 / 194
- 11.6.8 唤醒计算机时输入密码以保护计算机安全 / 195
- 11.6.9 将【休眠】命令添加到【电源】菜单中 / 195

**11.7 设置定位功能 / 196**

- 11.7.1 开启或关闭定位功能 / 196
- 11.7.2 设置允许使用位置数据的应用 / 196
- 11.7.3 清除位置历史数据 / 197

**第4篇 磁盘管理与文件系统****第12章 管理磁盘驱动器和分区****12.1 磁盘与文件系统概述 / 199**

- 12.1.1 理解磁盘类型和分区形式、分区和卷 / 199
- 12.1.2 了解 Windows 操作系统中的文件系统类型 / 200

**12.2 磁盘、分区和卷的基本操作 / 203**

- 12.2.1 使用【磁盘管理】窗口 / 203
- 12.2.2 初始化新的物理硬盘 / 204
- 12.2.3 基本磁盘与动态磁盘之间的相互转换 / 205
- 12.2.4 创建分区、逻辑驱动器和简单卷 / 206
- 12.2.5 对分区和卷进行格式化 / 207
- 12.2.6 将分区和卷转换为 NTFS 文件系统 / 209
- 12.2.7 将分区标记为活动分区 / 209
- 12.2.8 分配、更改或删除驱动器号和卷标 / 210
- 12.2.9 删除分区、逻辑驱动器和卷 / 211
- 12.2.10 创建跨区卷、带区卷和镜像卷 / 211

**12.3 释放磁盘空间的方法 / 214**

- 12.3.1 查看磁盘空间的存储情况 / 214
- 12.3.2 删除不需要的文件和应用 / 215
- 12.3.3 转移文件的位置 / 216
- 12.3.4 使用 Windows 磁盘清理程序 / 217

**第13章 管理文件和文件夹****13.1 文件资源管理器概述 / 219**

- 13.1.1 文件资源管理器的整体结构 / 219
- 13.1.2 文件资源管理器在 Windows 10 中的新变化 / 221
- 13.1.3 了解文件资源管理器的功能区界面环境 / 222
- 13.1.4 指定打开文件资源管理器时显示的内容 / 223

**13.2 在文件资源管理器中导航 / 224**

- 13.2.1 Windows 操作系统对文件的命名与组织方式 / 224
- 13.2.2 使用文件资源管理器的界面工具进行导航 / 225
- 13.2.3 使用环境变量快速打开指定的文件夹 / 226
- 13.2.4 创建、修改与删除环境变量 / 226

**13.3 文件和文件夹的基本操作 / 227**

- 13.3.1 选择文件和文件夹 / 228
- 13.3.2 新建与重命名文件和文件夹 / 228
- 13.3.3 移动与复制文件和文件夹 / 229
- 13.3.4 删除文件和文件夹 / 232

- 13.3.5 管理文件的技巧和建议 / 232
- 13.4 压缩和解压缩文件 / 232**
  - 13.4.1 压缩文件 / 232
  - 13.4.2 解压缩文件 / 233
- 13.5 设置文件和文件夹的高级选项 / 233**
  - 13.5.1 设置【快速访问】中包含的内容 / 233
  - 13.5.2 显示隐藏的文件和文件扩展名 / 234
  - 13.5.3 显示系统文件 / 235
  - 13.5.4 在标题栏中显示文件和文件夹的完整路径 / 235
  - 13.5.5 将特定视图应用于同类型的多个文件夹 / 236
  - 13.5.6 在新的窗口中打开文件夹 / 236
- 13.6 使用回收站清理文件和文件夹 / 236**
  - 13.6.1 恢复与清空回收站中的内容 / 237
  - 13.6.2 绕过回收站直接删除文件 / 237
  - 13.6.3 合理设置回收站大小以节省磁盘空间 / 238

## 第 14 章

## 使用搜索功能搜索文件和数据

- 14.1 通过排序和筛选查找文件 / 239**
  - 14.1.1 了解文件的元数据 / 239
  - 14.1.2 通过排序快速整理文件 / 241
  - 14.1.3 按不同类别对文件进行分组 / 241
  - 14.1.4 通过筛选按指定条件精确定位文件 / 242
- 14.2 使用 Windows 搜索功能 / 243**
  - 14.2.1 开始搜索前设置筛选器和索引位置 / 243
  - 14.2.2 在任务栏的搜索框中进行搜索 / 246
  - 14.2.3 在文件资源管理器中进行搜索 / 247
  - 14.2.4 在【设置】窗口中搜索 / 248
  - 14.2.5 设置灵活的搜索条件 / 248
  - 14.2.6 保存搜索结果以便重复使用 / 249
  - 14.2.7 已创建索引的文件夹中的文件无法被搜索到的解决方法 / 249
- 14.3 使用库提高访问计算机资源的效率 / 251**
  - 14.3.1 库简介 / 251
  - 14.3.2 在文件资源管理器中设置库的显示和隐藏 / 252
  - 14.3.3 向库中添加文件夹 / 252
  - 14.3.4 从库中访问文件或文件夹的原始位置 / 254
  - 14.3.5 设置文件在库中的默认保存位置 / 255
  - 14.3.6 创建新库 / 255
  - 14.3.7 优化库中的文件管理方式 / 256
  - 14.3.8 从库中删除文件夹 / 256
  - 14.3.9 删除不再使用的库 / 257

## 第 5 篇 用户账户管理与数据访问

## 第 15 章 创建与管理用户账户

- 15.1 用户账户和组账户简介 / 259**
  - 15.1.1 登录计算机的两种方式 / 259
  - 15.1.2 理解用户账户和组账户 / 259
- 15.2 系统内建的用户账户和组账户 / 260**
  - 15.2.1 系统内建的用户账户 / 260
  - 15.2.2 系统内建的组账户 / 261
  - 15.2.3 理解账户的 SID / 262
- 15.3 创建与管理用户账户和组账户 / 264**
  - 15.3.1 创建本地用户账户和 Microsoft 账户 / 264
  - 15.3.2 更改用户账户的头像、名称和账户类型 / 266
  - 15.3.3 启用 Administrator 和 Guest 账户 / 268
  - 15.3.4 禁用暂时不使用的用户账户 / 269
  - 15.3.5 创建组账户 / 269
  - 15.3.6 将用户添加到指定的组或从组中删除用户 / 270
  - 15.3.7 从系统中删除用户账户和组账户 / 271
  - 15.3.8 同步账户设置 / 272
- 15.4 设置与管理用户账户的密码 / 272**
  - 15.4.1 为用户账户设置密码 / 273
  - 15.4.2 创建用户账户密码重置盘 / 274
  - 15.4.3 更改和删除用户账户的密码 / 275
- 15.5 控制用户登录系统的方式 / 276**
  - 15.5.1 在本地账户和 Microsoft 账户之间切换 / 276

- 15.5.2 锁定与注销当前用户账户 / 277
- 15.5.3 在不同的用户账户之间切换 / 278
- 15.5.4 使用安全登录模式登录系统 / 279
- 15.6 控制用户使用计算机的方式 / 279**
- 15.6.1 家庭功能简介 / 280
- 15.6.2 添加受控的 Microsoft 账户 / 280
- 15.6.3 控制用户使用计算机的方式 / 281
- 15.6.4 监控用户使用计算机的情况 / 283
- 15.6.5 关闭家庭功能 / 283

## 第 16 章 用户账户控制

- 16.1 用户账户控制的工作原理与设置方法 / 284**
- 16.1.1 用户账户控制简介 / 284
- 16.1.2 哪些操作会触发用户账户控制 / 285
- 16.1.3 用户账户控制的工作原理 / 286
- 16.1.4 设置用户账户控制的安全级别 / 287
- 16.2 通过组策略设置用户账户控制 / 288**
- 16.2.1 标准用户的提升提示行为 / 288
- 16.2.2 在管理员批准模式中管理员的提升权限提示的行为 / 289
- 16.2.3 检测应用程序安装并提示提升 / 290
- 16.2.4 将文件和注册表写入错误虚拟化到每用户位置 / 290
- 16.2.5 仅提升安装在安全位置的 / 290  
UIAccess 应用程序 / 290
- 16.2.6 提示提升时切换到安全桌面 / 290
- 16.2.7 以管理员批准模式运行所有管理员 / 291
- 16.2.8 用于内置管理员账户的管理员批准模式 / 291
- 16.2.9 允许 UIAccess 应用程序在不使用安全桌面的情况下提升权限 / 291
- 16.2.10 只提升签名并验证的可执行文件 / 291

## 第 17 章 设置 NTFS 权限控制用户访问文件的方式

- 17.1 权限概述 / 292**
- 17.1.1 什么是权限 / 292
- 17.1.2 理解基本权限和高级权限 / 292

- 17.1.3 权限配置规则 / 294
- 17.1.4 权限设置原则 / 294
- 17.2 设置文件和文件夹的权限 / 295**
- 17.2.1 获得和分配文件或文件夹的所有权 / 295
- 17.2.2 设置基本权限 / 297
- 17.2.3 设置高级权限 / 298
- 17.2.4 通过继承应用权限 / 299
- 17.2.5 查看文件或文件夹的有效权限 / 301
- 17.3 审核用户对文件和文件夹的访问 / 302**
- 17.3.1 启用审核功能 / 302
- 17.3.2 配置审核功能 / 302
- 17.3.3 跟踪用户对文件或文件夹的访问 / 303

## 第 18 章 使用 EFS 加密文件系统对文件进行加密

- 18.1 EFS 简介 / 304**
- 18.1.1 什么是 EFS / 304
- 18.1.2 EFS 加密原理 / 305
- 18.2 启用与禁用 EFS 加密功能 / 305**
- 18.2.1 使用 EFS 加密文件和文件夹 / 305
- 18.2.2 关闭 EFS 加密功能 / 306
- 18.2.3 将加密和解密的相关命令添加到鼠标右键菜单中 / 307
- 18.3 管理 EFS 证书和密钥 / 308**
- 18.3.1 备份 EFS 证书和密钥 / 308
- 18.3.2 访问 EFS 加密的文件和文件夹 / 311
- 18.3.3 使用新建的 EFS 证书更新原有的 EFS 证书 / 312
- 18.4 使用 EFS 恢复代理 / 313**
- 18.4.1 创建 EFS 恢复代理证书 / 314
- 18.4.2 安装 EFS 恢复代理证书 / 314

## 第 19 章 设置磁盘配额控制用户使用磁盘的方式

- 19.1 创建磁盘配额 / 316**
- 19.1.1 磁盘配额简介 / 316
- 19.1.2 启用磁盘配额功能并进行全局设置 / 316
- 19.1.3 修改特定用户的磁盘配额设置 / 318

- 19.1.4 新建磁盘配额项 / 319
- 19.2 管理磁盘配额 / 320**
  - 19.2.1 查看用户的磁盘空间使用情况 / 320
  - 19.2.2 更新磁盘配额项 / 321
  - 19.2.3 快速为多个磁盘分区设置相同的磁盘配额 / 321
  - 19.2.4 删除磁盘配额项 / 322
  - 19.2.5 关闭磁盘配额功能 / 323
- 19.3 使用 Fsutil 命令管理磁盘配额 / 323**
  - 19.3.1 使用 Fsutil 命令查看磁盘分区的磁盘配额情况 / 323
  - 19.3.2 使用 Fsutil 命令修改已有的磁盘配额项 / 323
  - 19.3.3 使用 Fsutil 命令查看指定用户所拥有的文件和文件夹 / 324

## 第 6 篇 网络应用与资源共享

### 第 20 章 网络连接与资源共享

- 20.1 网络技术基础 / 326**
  - 20.1.1 网络简介 / 326
  - 20.1.2 网络类型 / 327
  - 20.1.3 网络拓扑结构与网络设备 / 327
  - 20.1.4 网络协议与 OSI 参考模型 / 329
  - 20.1.5 网络地址与域名系统 / 330
- 20.2 管理本地网络 / 331**
  - 20.2.1 理解 Windows 10 的网络位置和网络发现 / 332
  - 20.2.2 设置网络位置和网络发现 / 332
  - 20.2.3 安装网络组件 / 334
  - 20.2.4 设置 IP 地址、网关和 DNS / 335
  - 20.2.5 查看与设置本地连接的状态 / 336
  - 20.2.6 设置工作组和计算机的名称 / 337
- 20.3 连接 Internet / 338**
  - 20.3.1 连接 Internet 的两个必要条件 / 338
  - 20.3.2 连接 Internet 的几种方式及其相关设备 / 339
  - 20.3.3 连接 Internet 的网络设备的连接方式 / 340

- 20.3.4 创建与共享 Internet 连接 / 341
- 20.3.5 设置 Internet 连接选项 / 345
- 20.4 设置与使用无线网络 / 345**
  - 20.4.1 无线网络中的设备和技术 / 346
  - 20.4.2 无线网络安全 / 346
  - 20.4.3 连接无线网络 / 347
  - 20.4.4 连接隐藏的无线网络 / 348
  - 20.4.5 禁止在不同的无线网络之间自动切换 / 349
  - 20.4.6 搜索不到无线网络的原因及解决方法 / 350
- 20.5 设置与使用网络共享资源 / 351**
  - 20.5.1 理解资源的共享方式和访问权限 / 351
  - 20.5.2 设置公用文件夹共享 / 352
  - 20.5.3 设置标准文件夹共享 / 352
  - 20.5.4 使用高级共享 / 354
  - 20.5.5 访问网络中的共享资源 / 354
  - 20.5.6 管理计算机中的共享资源 / 356
- 20.6 使用家庭组让资源共享更简单 / 358**
  - 20.6.1 创建家庭组 / 358
  - 20.6.2 查看和更改家庭组密码 / 359
  - 20.6.3 加入家庭组并访问共享资源 / 360
  - 20.6.4 更改或设置在家庭组中共享的内容 / 361
  - 20.6.5 离开和删除家庭组 / 362
- 20.7 使用脱机文件 / 362**
  - 20.7.1 将网络共享文件设置为可脱机使用 / 362
  - 20.7.2 设置脱机文件的使用方式 / 363
  - 20.7.3 在脱机状态下使用网络中的共享文件 / 364
  - 20.7.4 管理脱机文件的同步 / 364
  - 20.7.5 设置脱机文件可用的磁盘空间限制 / 366

### 第 21 章 使用 Microsoft Edge 浏览器访问 Internet

- 21.1 Microsoft Edge 浏览器界面简介 / 367**
- 21.2 浏览网页 / 368**
  - 21.2.1 使用标签页浏览网页 / 368
  - 21.2.2 刷新打开的一个或多个网页 / 370

- 21.2.3 关闭打开的一个或多个网页 / 370
- 21.2.4 设置网页的显示比例 / 371
- 21.2.5 在地址栏中快速搜索内容 / 371
- 21.2.6 借助 Cortana 实现更强大的搜索功能 / 373

### 21.3 在网页上阅读和书写 / 373

- 21.3.1 使用阅读视图随时随地进行阅读 / 373
- 21.3.2 使用 Web 笔记功能在网页上进行书写 / 374

### 21.4 使用与设置收藏夹和收藏夹栏 / 375

- 21.4.1 将经常访问的网页添加到收藏夹中 / 376
- 21.4.2 导入其他浏览器的收藏夹 / 376
- 21.4.3 从收藏夹中打开指定的网页 / 377
- 21.4.4 显示或隐藏收藏夹栏 / 378
- 21.4.5 将网页添加到收藏夹栏中 / 378
- 21.4.6 整理和备份收藏夹 / 378

### 21.5 自定义设置 Microsoft Edge 浏览器 / 380

- 21.5.1 设置 Microsoft Edge 浏览器的主页 / 380
- 21.5.2 在 Microsoft Edge 浏览器中添加【主页】按钮 / 380
- 21.5.3 设置在新建标签页时显示的页面 / 380
- 21.5.4 将 Microsoft Edge 浏览器设置为默认浏览器 / 381

### 21.6 保护上网安全 / 382

- 21.6.1 使用 InPrivate 隐私模式浏览网页 / 382
- 21.6.2 使用 SmartScreen 筛选器过滤不安全网站 / 382
- 21.6.3 禁止自动填写网页表单及用户登录信息 / 383
- 21.6.4 逐条删除或全部删除上网记录 / 384

## 第 22 章

### 使用 Internet Explorer 浏览器访问 Internet

#### 22.1 Internet Explorer 11 浏览器简介 / 386

#### 22.2 浏览网页 / 388

- 22.2.1 使用与设置标签页的网页浏览方式 / 388
- 22.2.2 使用兼容性视图浏览网页 / 390
- 22.2.3 使用 InPrivate 隐身模式浏览网页 / 390

#### 22.2.4 使用企业模式浏览网页 / 391

#### 22.2.5 缩放网页显示比例 / 392

#### 22.2.6 设置 IE 浏览器的主页 / 392

#### 22.2.7 设置 IE 加载项 / 394

#### 22.2.8 下载文件 / 396

### 22.3 使用与管理收藏夹 / 399

- 22.3.1 将经常访问的网页添加到收藏夹中 / 399
- 22.3.2 使用收藏夹栏 / 400
- 22.3.3 整理收藏夹中的内容 / 401
- 22.3.4 导出与导入收藏夹中的内容 / 401

### 22.4 保护上网安全 / 403

- 22.4.1 设置 IE 浏览器的安全级别 / 403
- 22.4.2 使用 SmartScreen 筛选器过滤不安全网站 / 405
- 22.4.3 阻止弹出窗口 / 406
- 22.4.4 使用 Do Not Track 和跟踪保护功能 / 408
- 22.4.5 取消账户登录信息和 Web 表单的“自动完成”功能 / 409
- 22.4.6 清除上网记录 / 410
- 22.4.7 恢复 IE 浏览器的初始状态 / 411

## 第 23 章

### 使用 Cortana 智能助理

#### 23.1 启用 Cortana 功能 / 412

#### 23.2 配置 Cortana / 413

- 23.2.1 Cortana 界面简介 / 413
- 23.2.2 设置 Cortana 对用户的称呼 / 413
- 23.2.3 Cortana 常规功能设置 / 414
- 23.2.4 Cortana 具体任务设置 / 415

#### 23.3 使用 Cortana 智能化服务 / 415

- 23.3.1 唤醒 Cortana / 415
- 23.3.2 查询各种资讯以及与 Cortana 进行互动交流 / 416
- 23.3.3 使用提醒功能 / 417
- 23.3.4 Cortana 任务说明与应用示例详解 / 418

#### 23.4 删除 Cortana 记录的用户数据 / 420

## 第 24 章

### 使用 Windows 云应用

#### 24.1 云计算简介 / 422

#### 24.2 使用网页版 OneDrive 存储数据 / 423

- 24.2.1 OneDrive 简介 / 423
- 24.2.2 查看 OneDrive 的可用空间容量 / 423
- 24.2.3 在 OneDrive 中创建文件夹 / 424
- 24.2.4 将文件上传到 OneDrive 中 / 424
- 24.2.5 移动和复制文件和文件夹 / 425
- 24.2.6 重命名文件和文件夹 / 426
- 24.2.7 删除 OneDrive 中的文件和文件夹 / 427
- 24.2.8 从 OneDrive 下载文件 / 427
- 24.2.9 设置 OneDrive 资源的共享方式 / 427
- 24.3 使用桌面版 OneDrive 存储数据 / 429**
  - 24.3.1 安装 OneDrive 的系统要求 / 429
  - 24.3.2 为不同平台获取 OneDrive 安装程序 / 429
  - 24.3.3 登录与配置桌面版 OneDrive / 429
  - 24.3.4 将本地计算机中的文件保存到 OneDrive 中 / 431
  - 24.3.5 自动将图片和视频保存到 OneDrive 中 / 431
  - 24.3.6 设置 OneDrive 与计算机同步的文件夹 / 432
  - 24.3.7 更改 OneDrive 文件夹在本地计算机中的位置 / 433
  - 24.3.8 禁用 Windows 10 中的 OneDrive / 434
- 24.2 使用 Office Online 在线办公 / 434**
  - 24.2.1 在本地 Office 应用程序中将文档保存到 OneDrive / 434
  - 24.2.2 创建或打开在线 Office 文档 / 434
  - 24.2.3 修改 Office 文档标题 / 436
  - 24.2.4 编辑 Office 文档内容 / 436
  - 24.2.5 设置 Office 文档的共享权限 / 438
  - 24.2.6 多人在线协同处理 Office 文档 / 438
  - 24.2.7 设置 Office 文档的默认格式 / 438
  - 24.2.8 优化 OneDrive 与 Office 应用程序的组合使用方式 / 439

## 第 25 章

使用凭据管理器管理用户  
登录信息

- 25.1 设置与管理 Windows 凭据 / 440**
  - 25.1.1 创建 Windows 凭据 / 440
  - 25.1.2 创建证书凭据 / 441
  - 25.1.3 创建普通凭据 / 441
  - 25.1.4 修改和删除现有的凭据 / 441

- 25.1.5 备份与还原 Windows 凭据 / 442

**25.2 管理 Web 凭据 / 444**

- 25.2.1 查看 Web 凭据 / 444
- 25.2.2 漫游 Web 凭据 / 445
- 25.2.3 删除 Web 凭据 / 445

## 第 7 篇

系统安全、维护与性能  
优化

## 第 26 章 系统安全

- 26.1 使用 BitLocker 对硬盘驱动器进行加密保护 / 447**
  - 26.1.1 BitLocker 驱动器加密的工作原理 / 447
  - 26.1.2 BitLocker 驱动器加密与 EFS 加密文件系统的区别 / 448
  - 26.1.3 BitLocker 驱动器加密支持的几种加密方式 / 448
  - 26.1.4 BitLocker 驱动器加密的系统要求 / 449
  - 26.1.5 理解 TPM 并对其启用和初始化 / 450
  - 26.1.6 对 Windows 分区启用 BitLocker 驱动器加密 / 451
  - 26.1.7 对非 Windows 分区启用 BitLocker 驱动器加密 / 453
  - 26.1.8 解锁 BitLocker 加密的硬盘分区 / 454
  - 26.1.9 进入恢复模式的原因与恢复硬盘驱动器访问的方法 / 455
  - 26.1.10 关闭 BitLocker 驱动器加密功能 / 456
- 26.2 使用 BitLocker To Go 加密 USB 移动存储设备 / 456**
  - 26.2.1 加密 USB 设备 / 457
  - 26.2.2 访问已加密的 USB 设备 / 458
  - 26.2.3 删除密码并关闭 BitLocker To Go 功能 / 458
- 26.3 使用 AppLocker 控制应用程序的运行 / 459**
  - 26.3.1 AppLocker 简介 / 459
  - 26.3.2 AppLocker 与软件限制策略的区别 / 459
  - 26.3.3 AppLocker 提供的 5 种规则及其默认规则 / 460

- 26.3.4 AppLocker 规则支持的 3 种条件 / 461
- 26.3.5 启用 Application Identity 服务 / 462
- 26.3.6 创建 AppLocker 规则 / 462
- 26.3.7 启用 AppLocker 规则的仅审核模式 / 465
- 26.3.8 修改和删除 AppLocker 规则 / 466

## 第 27 章 网络安全

### 27.1 使用 Windows Update 为系统安装新功能和系统更新 / 467

- 27.1.1 Windows Update 改进的工作方式 / 467
- 27.1.2 设置 Windows 更新的安装方式 / 467
- 27.1.3 理解和设置 Windows 更新传递优化 / 468
- 27.1.4 检查并安装更新 / 469
- 27.1.5 查看和卸载已安装的更新 / 470

### 27.2 使用 Windows 防火墙防范网络攻击 / 471

- 27.2.1 防火墙简介 / 471
- 27.2.2 启用和关闭 Windows 防火墙 / 472
- 27.2.3 更改 Windows 防火墙的通知方式 / 473
- 27.2.4 在【Windows 防火墙】窗口中管理程序的入站连接 / 473
- 27.2.5 恢复 Windows 防火墙的默认设置 / 475
- 27.2.6 使用高级安全 Windows 防火墙设置程序的出、入站规则 / 475
- 27.2.7 通过修改配置文件部署 Windows 防火墙策略 / 477
- 27.2.8 导出和导入 Windows 防火墙策略文件与实现快速部署 / 477

### 27.3 使用 Windows Defender 监控恶意软件 / 478

- 27.3.1 什么是恶意软件 / 478
- 27.3.2 了解 Windows Defender 的实时保护与警报级别 / 479
- 27.3.3 启用 Windows Defender 实时保护功能 / 480
- 27.3.4 使用快速扫描、完整扫描和自定义扫描 / 481
- 27.3.5 设置扫描时要排除的项目 / 482
- 27.3.6 对检测到的恶意软件进行处理 / 483
- 27.3.7 更新 Windows Defender / 484

## 第 28 章 系统性能维护与优化

### 28.1 查看与分析系统性能 / 485

- 28.1.1 使用任务管理器 / 485
- 28.1.2 使用资源监视器 / 486
- 28.1.3 使用性能监视器 / 490

### 28.2 优化系统启动与运行速度 / 493

- 28.2.1 启用快速启动功能 / 493
- 28.2.2 自定义开机启动项 / 494
- 28.2.3 禁用不需要的系统服务 / 494
- 28.2.4 使用 ReadyBoost 功能优化系统性能 / 496

### 28.3 维护磁盘 / 497

- 28.3.1 检查磁盘错误 / 497
- 28.3.2 整理磁盘碎片 / 497
- 28.3.3 转移易生成磁盘碎片的文件 / 499

### 28.4 使用任务计划定期自动执行指定的操作 / 501

- 28.4.1 理解任务计划 / 501
- 28.4.2 创建任务计划 / 502
- 28.4.3 编辑任务计划 / 503

## 第 29 章 系统故障诊断与修复

### 29.1 检测和解决系统问题 / 505

- 29.1.1 使用可靠性监视器查看系统的稳定性 / 505
- 29.1.2 使用事件查看器跟踪和诊断系统错误 / 507
- 29.1.3 使用远程协助来帮助解决问题 / 510

### 29.2 使用 Windows 恢复环境 / 513

- 29.2.1 Windows 恢复环境简介 / 513
- 29.2.2 进入 Windows 恢复环境 / 513
- 29.2.3 创建系统修复光盘 / 514

### 29.3 修复系统启动和运行故障 / 515

- 29.3.1 修复系统启动故障 / 515
- 29.3.2 使用安全模式等高级启动选项启动系统 / 516
- 29.3.3 使用 Windows 内存诊断工具 / 517

### 29.4 使用 Windows 10 恢复功能恢复操作系统 / 518



- 29.4.1 回退到升级为 Windows 10 之前的操作系统 / 518
- 29.4.2 重置系统 / 520
- 29.4.3 创建恢复驱动器 / 521
- 29.5 使用系统还原功能将系统恢复到正常状态 / 522**
  - 29.5.1 了解和创建系统还原点 / 522
  - 29.5.2 在线和离线还原系统 / 523
  - 29.5.3 删除还原点或关闭系统还原功能 / 525
- 29.6 使用系统映像恢复整个系统和指定分区中的所有内容 / 526**
  - 29.6.1 创建系统映像 / 526
  - 29.6.2 使用系统映像恢复系统 / 528
- 29.7 备份和还原用户文件 / 529**
  - 29.7.1 使用 Windows 备份和还原功能 / 529
  - 29.7.2 使用文件历史记录功能 / 533

## 第 8 篇 组策略与注册表

### 第 30 章 组策略基础与系统设置

- 30.1 组策略概述 / 537**
  - 30.1.1 组策略简介 / 537
  - 30.1.2 本地组策略对象的类型及其应用优先级 / 537
  - 30.1.3 理解组策略中的计算机配置和用户配置 / 538
- 30.2 设置与管理组策略的基本操作 / 539**
  - 30.2.1 启动本地组策略编辑器 / 539
  - 30.2.2 为管理员、非管理员或特定用户设置组策略 / 540
  - 30.2.3 设置组策略的通用操作 / 542
  - 30.2.4 刷新组策略 / 542
  - 30.2.5 禁用计算机配置策略或用户配置策略 / 542
  - 30.2.6 删除本地组策略对象 / 543
- 30.3 使用组策略设置系统环境 / 543**
  - 30.3.1 设置系统启动、登录和关机策略 / 543
  - 30.3.2 设置设备安装和访问策略 / 544
  - 30.3.3 设置开始菜单和任务栏策略 / 545

- 30.3.4 设置桌面显示策略 / 546
- 30.3.5 设置文件资源管理器策略 / 547
- 30.3.6 设置磁盘配额策略 / 548
- 30.3.7 设置系统还原策略 / 549
- 30.3.8 设置 Windows 更新策略 / 550

### 第 31 章 注册表基础与系统设置

- 31.1 注册表基础 / 551**
  - 31.1.1 注册表简介 / 551
  - 31.1.2 注册表的整体组织结构 / 552
  - 31.1.3 注册表数据类型 / 553
  - 31.1.4 深入理解注册表顶层的 5 个根键 / 553
  - 31.1.5 注册表配置单元与物理文件构成 / 555
- 31.2 注册表的基本操作 / 555**
  - 31.2.1 启动注册表编辑器 / 556
  - 31.2.2 创建与删除子键 / 556
  - 31.2.3 管理键值及其数据 / 557
  - 31.2.4 查找子键、键值和数据 / 558
  - 31.2.5 将常用的子键添加到收藏夹以加快访问速度 / 558
  - 31.2.6 加载和卸载注册表配置单元 / 558
  - 31.2.7 连接网络注册表 / 559
- 31.3 维护注册表 / 560**
  - 31.3.1 清理注册表 / 560
  - 31.3.2 为注册表设置访问权限 / 560
  - 31.3.3 备份和还原整个注册表或注册表分支 / 561
- 31.4 注册表实用设置 / 562**
  - 31.4.1 强制按【Ctrl+Alt+Delete】组合键登录系统 / 562
  - 31.4.2 自动关闭无响应的程序 / 562
  - 31.4.3 关闭系统时自动删除页面文件 / 562
  - 31.4.4 禁止更改系统桌面背景 / 563
  - 31.4.5 禁用控制面板 / 563
  - 31.4.6 禁用 UAC 功能 / 564
  - 31.4.7 禁用系统还原功能 / 564
  - 31.4.8 禁用扩展名为 .reg 的文件 / 564
  - 31.4.9 禁用命令提示符窗口 / 565
  - 31.4.10 禁用 USB 设备 / 565