



# 问题户型

理想·宅◎编

# 改造全书

从业十年设计师总结出的改造经验

全方位解读户型面积小、采光差、格局不合理等问题

实用、贴合实际的



海峡出版发行集团

福建科学技术出版社

# 问题户型 改造全书

理想·宅◎编



海峡出版发行集团 | 福建科学技术出版社  
THE STRAITS PUBLISHING & DISTRIBUTING GROUP | FUJIAN SCIENCE & TECHNOLOGY PUBLISHING HOUSE

## 图书在版编目 (CIP) 数据

问题户型改造全书 / 理想·宅编. —福州: 福建  
科学技术出版社, 2018. 4  
ISBN 978-7-5335-5527-6

I. ①问… II. ①理… III. ①室内装饰设计 IV.  
① TU238.2

中国版本图书馆 CIP 数据核字 (2018) 第 014811 号

书 名 问题户型改造全书  
编 者 理想·宅  
出版发行 海峡出版发行集团  
福建科学技术出版社  
社 址 福州市东水路76号 (邮编350001)  
网 址 www.fjstp.com  
经 销 福建新华发行 (集团) 有限责任公司  
印 刷 福建地质印刷厂  
开 本 700毫米 × 1000毫米 1/16  
印 张 8  
图 文 128码  
版 次 2018年4月第1版  
印 次 2018年4月第1次印刷  
书 号 ISBN 978-7-5335-5527-6  
定 价 39.80元

书中如有印装质量问题, 可直接向本社调换

## 前言

# PREFACE



想要拥有舒适的家居环境，好的格局是首先应满足的条件，即使是简单的刷墙、铺地式的装修，只要有好的格局，搭配适合的软装，也一样会让人身心愉悦；反之，即使装饰得再华丽，如果房子的格局不好，也会让人越住越感到压抑。

在进行家居装修时，改变户型中存在的各种问题，使整体格局更符合自己及家人的使用需求，是首先要考虑的事情。这些格局方面的问题是可以通过一些手段来解决的，例如拆除无用隔墙、使用透光材质的间隔、巧借临近空间的面积等手法，都可以改变户型中的问题。

本书由理想·宅倾力打造，总结了家用户型中的常见问题，包括袖珍小户型、格局不合理的户型、采光差的户型、过于狭长的户型、存在无法利用的小空间的户型以及储物空间不足的户型等，并将它们作为章节划分的依据，具有针对性地讲解不同类型户型的各种解决方法。

具体内容编写上，首先通过平面户型图的对比让读者明了问题户型改造前后的区别，同时结合改造部位的实景图，解析改造上的细节处理，并介绍一些改造的小技巧，通过轻松、简洁的版面呈现出来，力求全面而系统地讲解问题户型的改造。



## 01

## 破解户型问题 一 面积太袖珍，难以满足需求

- 状况一 房间超高，但是面积不够用 /002
- 状况二 虽然面积小，却想要五脏俱全 /004
- 状况三 想要挑高客厅，还想要睡眠区 /006
- 状况四 户型方正但墙多，让人感觉超拥挤 /008
- 状况五 一眼望到底，睡眠缺乏安全感 /010
- 状况六 身为家庭办公一族，却没有工作区 /012
- 状况七 厨房和卫生间挤在一起，面积超小 /014
- 状况八 餐桌无处摆放，用餐只能在茶几 /016

## 02

## 破解户型问题 二 格局不合理，使用不便利

- 状况一 动线不合理，走来走去很劳累 /020
- 状况二 房高 3.5 米却有两层，感觉超压抑 /022
- 状况三 虽然面积大，但房间超多还没用 /024
- 状况四 柱子在中央的不规则户型 /026
- 状况五 缺少玄关，隐私一览无遗 /028
- 状况六 客厅小而卧室大，无法满足需求 /030
- 状况七 餐厅面积小，占据交通空间 /032
- 状况八 进门就是客厅，且没有电视墙位置 /034



- 状况九 客厅有一面斜墙，餐桌挤在厨房 /036
- 状况十 餐厨距离遥远，菜汤洒满地 /038
- 状况十一 超大面积餐厅，感觉好浪费 /040
- 状况十二 厨房面积大，却没地方安置书房 /042
- 状况十三 客卫门正对餐厅，用餐如厕都尴尬 /044

## 03

### 破解户型问题 房间采光差，白天也昏暗

- 状况一 夹层遮挡光线，回家没有好心情 /048
- 状况二 窗在两侧短边墙，公共区黑漆漆 /050
- 状况三 布局为长条形，采光仅靠客厅窗 /052
- 状况四 大好的阳光，全部被墙遮挡好可惜 /054
- 状况五 老房阳台不开敞，客厅光线阻碍多 /056
- 状况六 格局很奇怪，客厅竟然没有窗 /058
- 状况七 客厅采光仅靠卧室门，白天也昏暗 /060
- 状况八 客厅窗面积小，感觉不够明亮 /062
- 状况九 餐厨推拉门，阻挡客厅光线 /064
- 状况十 餐厅被夹击，四周隔墙门多而且没有窗 /066
- 状况十一 餐厅窗太小，很憋闷，影响食欲 /068
- 状况十二 无用隔墙太多，导致过道采光不佳 /070
- 状况十三 书房没有窗，白天也要开灯照明 /072



## 04

破解户型问题 **四** 空间太狭长，导致比例失衡

- 状况一 两道隔墙，分出两个狭长区域 /076
- 状况二 客厅超狭长，怎么摆放都空旷 /078
- 状况三 过道窄又长，昏暗又压抑 /080
- 状况四 一条狭长过道，破坏了整体美观性 /082
- 状况五 过道窄又长，卧室却不够用 /084
- 状况六 过道超狭长，但是空间不能开敞 /086

## 05

破解户型问题 **五** 畸零小空间，面积小难利用

- 状况一 130平方米，畸零空间却占大部分 /090
- 状况二 面积大但客厅小，电视墙都无处放 /092
- 状况三 过道小且都是门，却占据中心区 /094
- 状况四 卧室小还带拐角，只能放下单人床 /096
- 状况五 难利用的小空间，挤掉了卧室面积 /098
- 状况六 狭窄小空间，面积小且毫无用处 /100
- 状况七 难转身的小卫生间，破坏整体完美 /102

## 06

破解户型问题 **六** 收纳空间不足，物品无处安放

- 状况一 公共区为L形，缺少独立储物区 /106
- 状况二 看上去很宽敞，就是储物区不够用 /108
- 状况三 玄关墙太短，无处安置鞋柜 /110
- 状况四 房间很小，想要客卧还想要储物区 /112
- 状况五 书房面积同卧室，无法储物很浪费 /114
- 状况六 只有一间房，书籍衣物却超多 /116
- 状况七 夹层户型，想要大容量的收纳空间 /118
- 状况八 面积很小，衣物要隐藏书籍要开敞 /120

01

## 破解户型问题

# 面积太袖珍，难以满足需求

现在的年轻人更追求独立自主，所以小户型也逐渐增多。常见的小户型面积为 20~50 平方米，却要摆放沙发、床、餐桌椅等家具，同时还要具备卫生间和厨房的功能。然而实际上，很多小户型的结构同时满足这些使用功能就已经非常困难，若有其他诉求就很难实现。为了让“小麻雀”五脏俱全，除了常见的砸掉隔墙用软隔断分区的方式外，还可以通过增加夹层、使用折叠门、改变建筑构建结构等方式来扩大小户型的容量，以充分满足使用需求。



## 房间超高，但是面积不够用

### 户型基本参数

整体面积：31 平方米

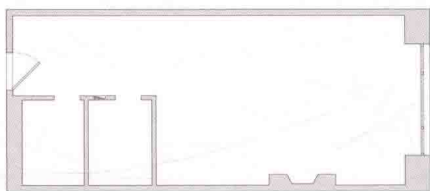
横向长度：8.6 米

纵向宽度：3.6 米

层高（毛坯）：4.2 米

### 状况描述

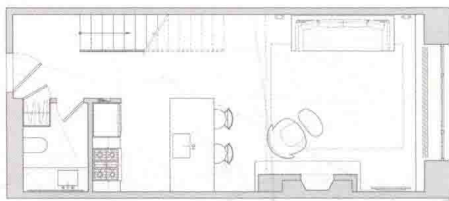
整体面积仅有 31 平方米，呈长条形，现有面积无法满足业主同时拥有客厅、餐厅、睡眠区及储物区的使用需求。



原始平面图

### 改造方案

增加一半夹层扩大面积，二楼作卧室



改造后一层平面图



改造后二层平面图

1. 由于单层的面积不能够满足使用需求，设计师决定利用超高的房高加隔层来扩大面积，但 4.2 米的房高若分为完整的两层二楼则无法舒适地使用，最后决定只增加一半的夹层，既能满足需求，又不会显得过于压抑。

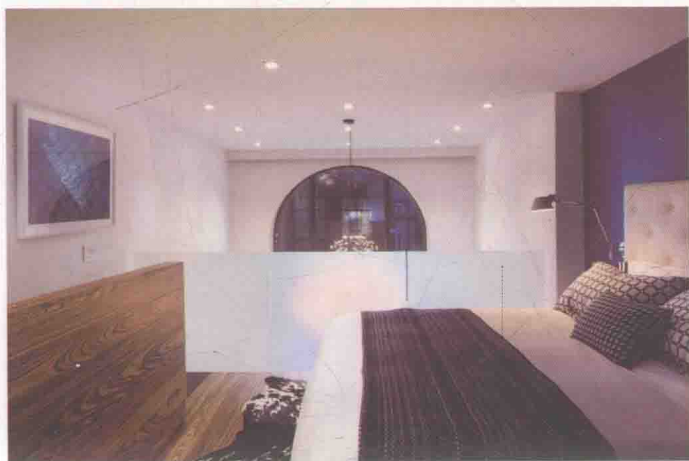
2. 靠窗的部分为了维持现有的采光，保留了现有的高度，将夹层设计在另一半的空间上。

3. 原有厨房面积过小，将隔墙敲掉后让厨房开敞，增加了一组橱柜，使之能够同时满足洗、切、炒的使用需求，并与餐厅合并。

4. 楼梯入口面向入户门，从整体布局来讲，走动更方便。

## 改造案例解析

### Case analysis



夹层隔断使用磨砂玻璃



夹层磨砂玻璃隔断

隔墙保留了一小部分

岛台安置洗菜盆的同时  
兼具餐桌功能



## 改造小技巧

1. 夹层的立面没有采用实体墙，而是采用高1.2米的磨砂玻璃来代替隔墙，透光不透影，保证了隐私，又让夹层区域白天有充足的光照。

2. 厨房隔墙敲掉时保留了一部分，宽度与冰箱相同，可以将冰箱和橱柜包裹进去，显得更规整。平行摆放的岛台做成了吧台的形式，除了解决洗菜盆无处安装的问题外，还同时可充当餐桌。

## 虽然面积小，却想要五脏俱全

### 户型基本参数

整体面积：53平方米

横向长度：15.1米

纵向宽度：3.5米

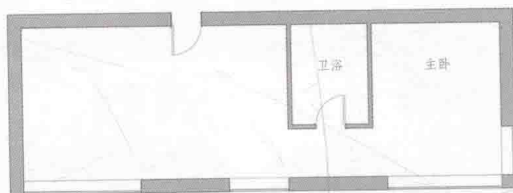
层高（毛坯）：2.8米

### 状况描述

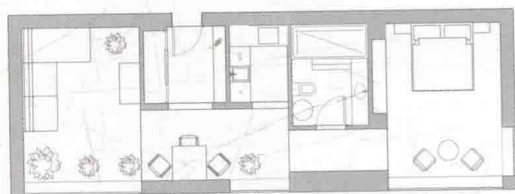
整体面积仅有53平方米，呈长条形，入户门在中间偏左一点的位置，仅有卫生间有隔墙，但却占据了较为中间的位置。虽然户型面积小窗的面积却很大，采光非常好。改造难度在于，业主想要比较全面且独立的功能区，包括独立的玄关、客厅、餐厅、厨房以及卧室，卫生间不计划挪动。

### 改造方案

通过加建隔墙，分隔出独立功能区



原始平面图

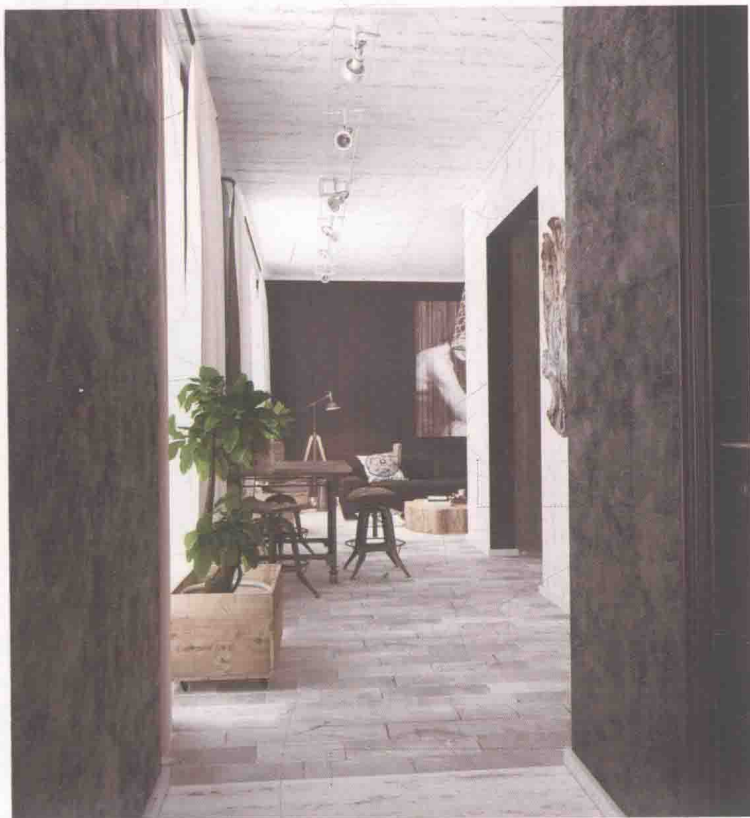


改造后平面图

1. 因为卫生间不打算挪动，从管道走向的方便性来设计，厨房紧邻卫生间，用隔墙间隔，门口开敞，墙的长度较卫生间短一些，预留空间给餐厅。
2. 将大门周围划分为玄关区，宽度以鞋柜宽度为准，同样用隔墙间隔出空间，长度同厨房，通向室内的门口做成哑口。
3. 最左侧的剩余空间，作为客厅使用，电视墙定为玄关的隔断墙，其余部分开敞。
4. 餐厅使用小餐桌，摆放在玄关和厨房预留出的空间中，同时作为交通空间使用。

## 改造案例解析

### Case analysis



玄关隔墙宽度同鞋柜

用不同地材分区



## 改造小技巧

1. 空间很拥挤，若玄关隔墙占据太多空间，客厅就只能摆放沙发无法摆放电视机，所以玄关隔墙仅从门口开始延续出一个鞋柜的宽度。

2. 卫生间和卧室属于比较私密的区域，但为了让整体看起来更宽敞，没有安装门，仅在地面上用不同的材质铺贴来划分区域。

## 想要挑高客厅，还想要睡眠区

### 状况描述

这是一个长而高的户型，只有门口的卫生间有隔墙，由于整体面积很小，需要布置客厅、玄关、厨房、餐厅和卧室，就需要加多一层。但业主喜欢挑高式的客厅，觉得夹层太压抑。

### 户型基本参数

整体面积：28 平方米

横向长度：7.5 米

纵向宽度：3.7 米

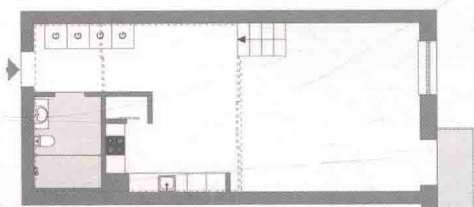
层高（毛坯）：4.3 米



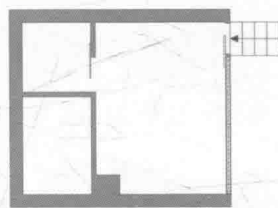
原始平面图

### 改造方案

加设一半面积的夹层，作为睡眠区



改造后一层平面图



改造后夹层平面图

1. 为了同时满足家居中玄关、挑高客厅、餐厅、厨房以及睡眠区的需求，仅选择一半的面积，做成了夹层。

2. 卫生间墙外侧有一根柱子，设计师围绕它摆放橱柜，将其包裹起来，使其变得不再突出。

3. 沿着卫生间门一侧的墙，用隔墙延长了一段距离，将炉灶部分的侧面包裹起来，让人感觉更卫生的同时还增加了一个小的储物区。

4. 夹层空间除了睡眠区外，还将一层卫生间的楼上也做成了卫生间，供卧室使用，同时还间隔出了一个小的储物间。



## 改造案例解析

### Case analysis



夹层立面使用钢化玻璃

踏步仅留平面舍弃立面



间隔出主卫及储物间

## 改造小技巧

1. 为了满足挑高客厅的设计，夹层仅设计了一半的面积，并采用钢结构主体，立面搭配钢化玻璃，既保证了采光，又增加了时尚感。且楼梯踏步仅使用平板，舍弃了立板，看起来更通透。

2. 夹层没有完全作为休息区，而是结合一层的管道位置，间隔出了卫生间和储物间，让生活更便利，避免了夜间如厕还要爬楼梯的尴尬。



## 户型方正但墙多，让人感觉超拥挤

### 户型基本参数

整体面积：26 平方米

横向长度：4.9 米

纵向宽度：5.3 米

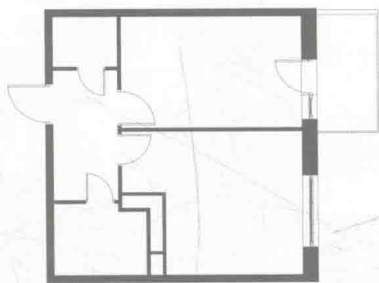
层高（毛坯）：2.8 米

### 状况描述

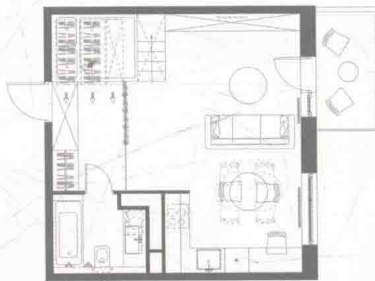
本案的户型是非常方正的正方形，此种户型通常来说是非常好布置家具的，但这并不是一个开敞的户型，而存在很多隔墙，将大空间分隔成了五个小的空间。这就导致了入户门一侧完全没有采光，且卫生间对面的空间面积太小完全无法利用；同时两个较大的空间，由于面积的限制，也无法同时布置客厅、餐厅和卧室，只能满足两种功能。

### 改造方案

拆除中间隔墙，将柜子和床结合



原始平面图



改造后平面图

1. 为了增加可以灵活使用的面积，让整体的采光更好，仅保留了卫生间的隔墙，其余的隔墙全部敲掉。
2. 从水电改造的方便性考虑，将厨房安置在了卫生间的临近区域，做成开敞式，让空间最大化。
3. 卫生间对面原有的小空间上半部分做成了柜子，下半部分做成了一个内嵌式的睡眠区。
4. 睡眠区对面规划为客厅，客厅和厨房中间作为餐厅，使动线更合理，使用更方便。

## 改造案例解析

### Case analysis

用布帘做软性隔断

储物空间可抽拉取出



电视墙整体做成柜子

楼梯采用抽屉的形式

## 改造小技巧

1. 门口用布帘做软性隔断，既分隔出了玄关区域，又起到保护隐私的作用，同时不会阻挡采光。将床与柜子的结合设计非常巧妙，下方储物区采用了抽屉式的设计，取物抽出即可，十分方便。
2. 为了方便上床，侧面摆放了抽屉式的木质楼梯，上方可蹬踏，下方可储物。电视墙以使用为主，除了电视的位置，全部做成了柜子，将物品隐藏让空间看起来更规整。

## 一眼望到底，睡眠缺乏安全感

### 状况描述

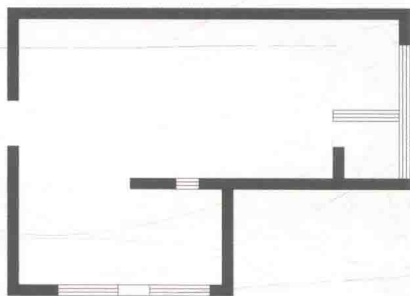
该户型的非厨卫空间，是一个完全开敞的长条形，这个部分需要安置鞋柜、沙发、书桌、衣柜和床，业主想要私密性好一些的睡眠区，但若使用隔墙，白天会阻挡客厅的光线。

### 户型基本参数

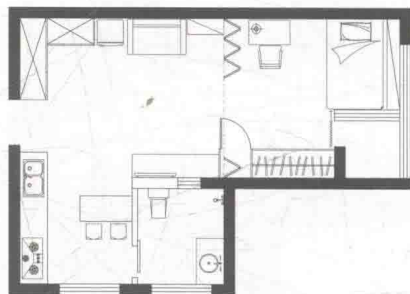
整体面积：39 平方米    横向长度：7.3 米    纵向宽度：5.4 米    层高（毛坯）：2.7 米

### 改造方案

卧室和客厅之间，采用折叠门分区



原始平面图



改造后平面图

1. 首先是对区域的整合，从动、静需求来分区，床和书桌放在靠窗的区域，靠近入户门的一侧作为玄关和客厅。
2. 拐角处的小长条空间，分隔出一部分作为卫生间，其余部分作为开敞式厨房和餐厅。
3. 为了满足业主对睡眠区私密性和白天采光的双重要求，动区和静区选择用折叠门来分隔，封闭效果更好一些，占地面积小。
4. 因为面积比较小，玄关没有做成独立的区域，而是用收纳柜简单地划分出功能区。