



义务教育教科书

七年级

上册

历史
与
社会



人民教育出版社

义务教育教科书

历史与社会

七年级
上册

人民教育出版社 课程教材研究所 | 编著
历史与社会课程教材研究开发中心

人民教育出版社

· 北京 ·

总主编：韦志榕 朱明光

本册主编：富兵

编写人员：韦志榕 朱明光 富兵 霍志玲

刘健 何永德 施福荣 陈永兴

责任编辑：霍志玲

美术编辑：李宏庆

封面设计：吕旻 李宏庆

版式设计：奇文云海·设计顾问

插图：李旻（封面） 王国栋 文鲁工作室

地图绘制：中国地图出版集团教材出版分社

图片提供：朱京 富兵等

义务教育教科书 历史与社会 七年级 上册

人民教育出版社 课程教材研究所
历史与社会课程教材研究开发中心 编著

出版发行 人民教育出版社

（北京市海淀区中关村南大街17号院1号楼 邮编：100081）

网 址 <http://www.pep.com.cn>

经 销 全国新华书店

印 刷 北京新华印刷有限公司

版 次 2018年7月第2版

印 次 2018年8月第8次印刷

开 本 787毫米×1092毫米 1/16

印 张 7.5

插 页 1

字 数 127千字

书 号 ISBN 978-7-107-32886-2

定 价 7.75元

价格依据文件号：京发改规〔2016〕13号 审图号：GS（2018）3337号

版权所有·未经许可不得采用任何方式擅自复制或使本产品任何部分·违者必究

如发现内容质量问题，请登录中小学教材意见反馈平台：jcyjfk.pep.com.cn

如发现印、装质量问题，影响阅读，请与本社联系。电话：400-810-5788

绿色印刷 保护环境 爱护健康

亲爱的同学们：

你们手中的这本教科书采用绿色印刷标准印制，在它的封底印有“绿色印刷产品”标志。从2013年秋季学期起，北京地区出版并使用的义务教育阶段中小学教科书全部采用绿色印刷。

按照国家环境标准（HJ2503-2011）《环境标志产品技术要求 印刷 第一部分：平版印刷》，绿色印刷选用环保型纸张、油墨、胶水等原辅材料，生产过程注重节能减排，印刷产品符合人体健康要求。

让我们携起手来，支持绿色印刷，选择绿色印刷产品，共同关爱环境，一起健康成长！

北京市绿色印刷工程

目 录

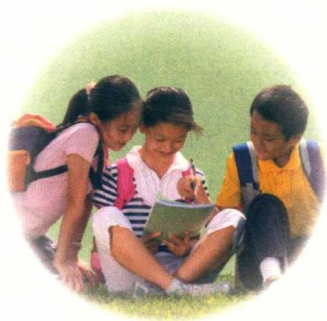
致同学们 1

第一单元 人在社会中生活 3

第一课 我的家在哪里 4

第二课 乡村与城市 9

综合探究一 从地图上获取信息 16



第二单元 人类共同生活的世界 23

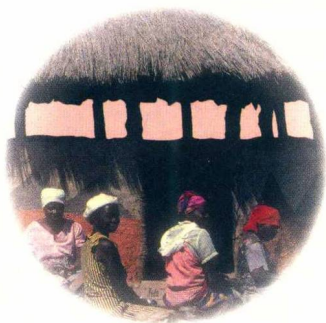
第一课 大洲和大洋 24

第二课 自然环境 30

第三课 世界大家庭 42

综合探究二 从地球仪上看世界 51





第三单元 各具特色的区域生活 55

第一课 家住平原 56

第二课 与山为邻 62

第三课 傍水而居 68

第四课 草原人家 74

第五课 干旱的宝地 80

综合探究三 如何认识区域

——以南非为例 86



第四单元 不同类型的城市 91

第一课 美国政治的心脏：华盛顿 92

第二课 文化艺术之都：巴黎 95

第三课 IT新城：班加罗尔 99

第四课 汽车城：蔚山 102

第五课 城市规划的典范：巴西利亚 105

综合探究四 如何认识城市

——以莫斯科为例 108

致同学们

在你成长的过程中，是否有这种感觉：经历的事情越多，谈论社会生活的话题就越多。

尽管我们年轻，但在接触父母家人、邻居、朋友和老师的过程中，我们已经走进了社会。就像对自然现象感到好奇一样，我们也对社会现象充满兴趣。这是因为我们一直生活在社会里，离不开家庭、邻里、学校，经常读报纸、听广播、看电视，亲历自己居住的地方发生的事情，关心远方传来的消息。即使对于最熟悉的人和事，我们也会有许多问题一时找不到答案。

我们在社会中生活，总要同别人交往，享用他人生产的产品和提供的服务。我们总会在社会生活中面临各种问题，从而不断思考、学习，找到解决问题的办法。

从蹒跚学步开始，我们生活的区域逐渐扩大，眼界也不断扩展。但生活中的所有事情，终归会发生在一定的地



点。于是，人在何处生活，便成为我们观察社会、分析问题的空间尺度。

从记事的那一刻起，生活的变化就伴随着我们。就像树有根、水有源一样，一切事物的变化都有它的来龙去脉。于是，人在何时生活，便成为我们观察社会、分析问题的时间视角。

如同每个人都有自己的生活时空，我们终于发现：人类社会——许多个我们自己——就存在于时间和空间之中。我们对生活的关注，总要从这里开始、在这里展开。所以，可以这样说，从整体上认识人类生活，纵着去看，是历史；横着去看，是社会。

历史与社会，就是这样一门课程。它借助许多历史和地理知识，引导我们把个人生活的时空扩展到人类活动的时空，帮助我们理解人们在什么样的时间和空间条件下做了什么、能做什么、该做什么。由此，我们才真正懂得：对幸福生活的期盼，原本要融入社会进步的历史行程中。当然，这样的道理，现在听起来难免有些深奥。那么，就让我们翻开这本教科书，以了解生活的时空为起点，读懂社会变迁与文明演进的历史，从中感悟发展的道路是怎样选择的。

第一单元

人在社会中生活

人在社会中生活，在社会中成长。在社会生活的环境中，社区是我们最熟悉的地方。社区包括城市社区和农村社区。每个人的家，都位于一个社区中；或者，你总会在一个社区中居住或工作。每个社区都是一个小社会。所以，走进身边的社区，从认识生活的环境出发，就迈出了认识社会的第一步。

走出身边的社区，还会看到各种不同的区域。无论是否陌生，它们共同构成了人们生活的世界。不同区域的生活环境，有不同的特征。其中，最显著的差异莫过于乡村和城市。所以，区域的特征和差异，就成为我们观察社会生活最基本的角度。



第一课

我的家在哪里

有人把家庭比作社会的细胞，认识社会，先要关注家庭。有人又把家比作生活的港湾，家在哪里，生活之舟就从哪里启航。那么，就让我们从自己家居住的地方——社区开始，感受生活的时空吧。

从社区看我家

如果你要向外来的朋友们介绍自己家在哪里，一个好办法就是画一幅所在社区的地图。地图是我们日常生活不可缺少的工具。

◎ 杜鹃和王朋都住在明阳小区。一天，他俩邀请同学们到家里做客，为此他们分别画了所居住小区的平面图。

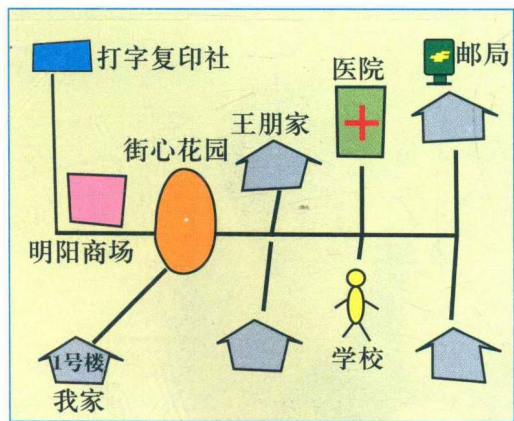


图1-1 杜鹃画的平面图

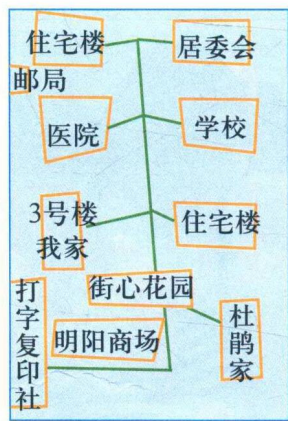


图1-2 王朋画的平面图

有同学提出：这两幅图画的是同一个社区吗？图上的符号表示什么意思？

同学们为什么会有这样的疑问？

绘制地图，方向、比例尺、图例和注记是不可缺少的要素。有了方向、图例和注记，我们才能够表述清楚各种事物的相对位置。有了比例尺，我们才能确定实际事物在图中缩小的程度。

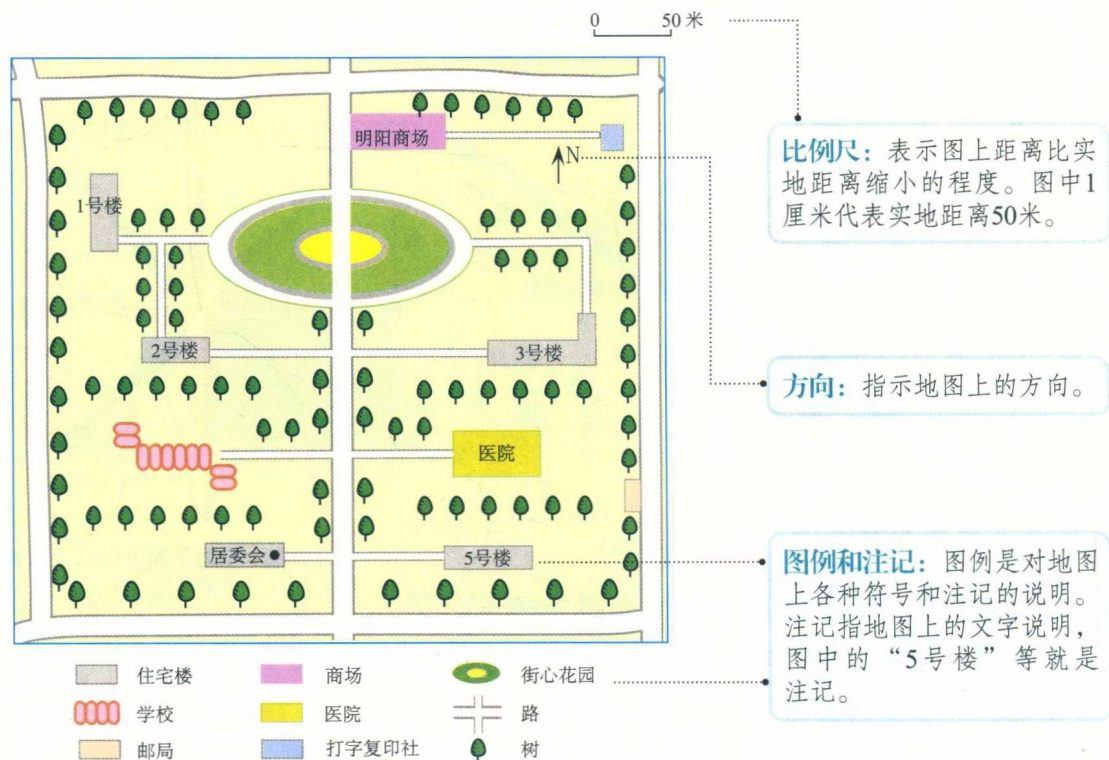


图1-3 明阳小区平面图

- ◎ 同学们在小区门口看见一幅规范的小区平面图（图1-3），图上注明了方向、比例尺、图例和注记。同学们阅读这幅图，很快就找到了杜鹃和王朋的家。
- ⬆️ 从学校出发，朝哪个方向走能找到杜鹃家？朝哪个方向走能找到王朋家？
- ⬆️ 从2号楼到王朋家，图上的直线距离是多少？实地距离是多少？

对地图上方向的判读，除了图1-3中的指向标外，还可以根据图上的经纬网来判读。在既没有指向标也没有经纬网的地图上，通常用“面向地图，上北下南，左西右东”确定方向。

地图上比例尺的表示方法，除了图1-3中的线段式比例尺外，还有数字式比例尺。例如， $1:5\,000\,000$ 或 $1/5\,000\,000$ ，都是表示图上1厘米代表实地距离5 000 000厘米，即50千米。在图上量出两地之间的距离，然后用比例尺公式（比例尺=图上距离/实地距离）可以算出两地之间的实地距离。在一般情况下，地图比例尺不同，表示的内容详略程度也不同。



图1-4 王村地图

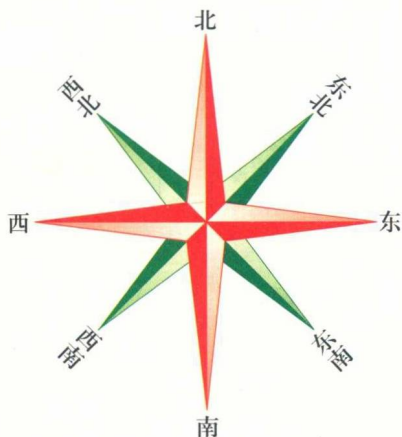


图1-5 地平面上的八个方向

- ① 结合图1-5，描述图1-4中河流与道路的走向。
- ② 如果你在学校门口，有人向你打听水果加工厂和邮局的位置，你会如何描述？
- ③ 如果把河水通过管道从A点引到B点，请在图上画出最短的铺设路线，并计算出最少要准备多长的管道。

地图上的图例中有各种符号，它们都表示一定的地理事物。图例能帮助我们识别不同类型的信息。

	居民点		铁路		山峰
	公路		高速公路		火山
	洲界		长城		水库
	国界		关隘		水电站
	未定国界		飞机场		沙漠
	中国省、自治区、直辖市界		港口		时令河、湖
			航海线		瀑布
			常年河、湖		常年河、湖

图1-6 本书中的常用图例

在社区中生活

在一些生活小区，有社区居委会、商店、医院、邮局和学校等。小区生活设施配套完备，人们生活便利。



在左图中找到并标出以下设施：学校、商场、娱乐休闲活动场所、银行和管理机构。

图1-7 某生活小区平面图

生活在社区中，人们能感受到社区具有的政治、经济、文化和管理等方面的服务功能。



图1-8 社区居民在投票选举



图1-9 社区超市



图1-10 社区卫生室



图1-11 社区管理

生活在社区中，人们不仅能感受到社区具有的各种功能，而且还能享受丰富多彩的社区生活。



图1-12 欢度元宵节



图1-13 赶集



图1-14 参加老年大学



图1-15 锻炼身体

④ 向同学介绍一下你所居住的社区，它有什么特点，在生活上有哪些方便或不便之处。

⑤ 有的社区举办厨艺比赛、书画摄影展，或者开展青年与空巢老人结对帮扶等一系列活动，促进了邻里友好互助关系。

图1-16 居民举办厨艺比赛



人们在一个社区中生活，会逐渐适应那里的环境，进而对自己所生活的地方产生喜爱和依恋的感情。这种认同感，对社区的团结和发展有很大影响。

第二课

乡村与城市

人们居住的地方，有些是乡村，有些是城市。乡村和城市，有截然不同的景观，人们的生活方式也有差异。有差异就有沟通的需求。让我们把目光投向区域之间的往来，一起品味区域联系对社会生活的意义吧。

乡村聚落

乡村聚落，即村落，是乡村地区人们的居住场所，也是人们进行生产和社会活动的场所。

乡村聚落的分布、形态等反映了人类活动与自然环境的相互关系。例如，为了避免洪涝威胁，许多村落建在高地上；在干旱地区，村落多建在水源充足且供水方便的地方。一般而言，平原地区的村落规模比山区要大，而且其形态也有所不同。

📍 对比下面的照片，说一说平原和山谷村落的形态有什么不同。



图1-17 平原上的村落



图1-18 山谷中的村落

传统乡村聚落中的房屋建筑，往往体现出当地自然环境的特点。例如，中国云南省的傣族民居，以竹木为主材搭建而成，往往悬离地面，以减轻潮湿的程度；而沙特阿拉伯的乡村民居，具有墙厚、窗小的特点，以适应那里白天炎热、昼夜温差大的气候条件。



图1-19 中国云南省的傣族民居

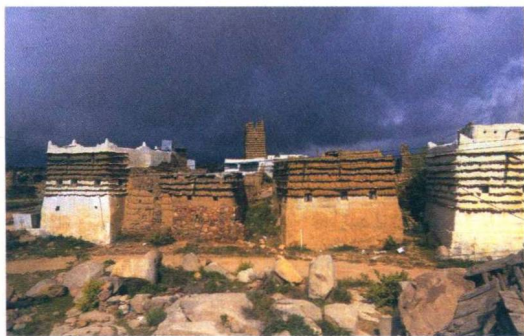


图1-20 沙特阿拉伯的乡村民居

由于所处自然条件的差异，乡村里的人们从事的生产活动各不相同，人们的生活也各具特色。



图1-21 乡村生活

👉 观察上面的照片，说一说不同乡村聚落人们生产和生活的差异，并给每幅图片拟一个标题。

城市聚落

一般来说，城市聚落是在乡村聚落的基础上发展而来的。随着社会的发展，有些乡村聚落里逐渐出现了商业，成为所在地区的行政管理中心，居民中增加了许多从事农业以外职业的人。这样，城市聚落就出现了。



阅读卡

“城市”的由来

在中国，“城”最早主要用于防御野兽侵袭，后来演变为防御敌方侵袭。中国古代的城市常有城墙。“市”是商品交易的场所。最早的市没有固定的位置，后常在居民点的水井旁，故有“市井”之称。人们在特定的地点按特定的时间相互交易，形成集市。随着交易的发展，“市”逐渐被吸引到人口比较集中，又是统治者居住的“城”中，并有固定的位置，真正意义上的“城市”方才产生。

城市景观与乡村景观有很大不同。在一些大城市，会看到那里有规模宏大的公共建筑，密集分布的住宅楼群，纵横交错的交通网络，人群熙攘的商业中心，错落有致的园林绿地……

城市有大有小，人口有多有少，特色与功能各异。有的城市作为一个国家的首都，以政治活动为主；有的城市工商业发达，偏重于经济活动；有的城市历史文化积淀厚重，在文化艺术方面富有特色；等等。

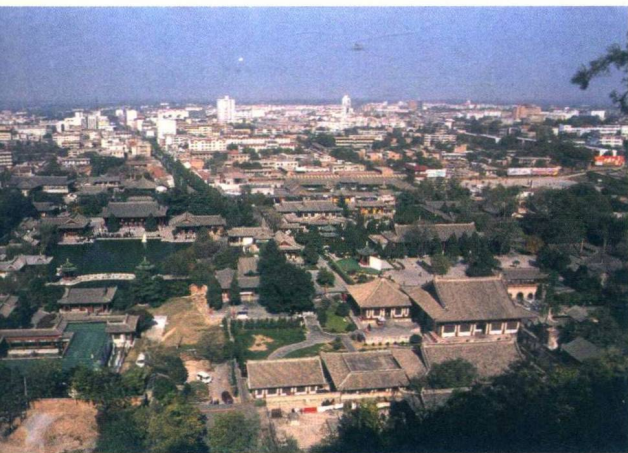
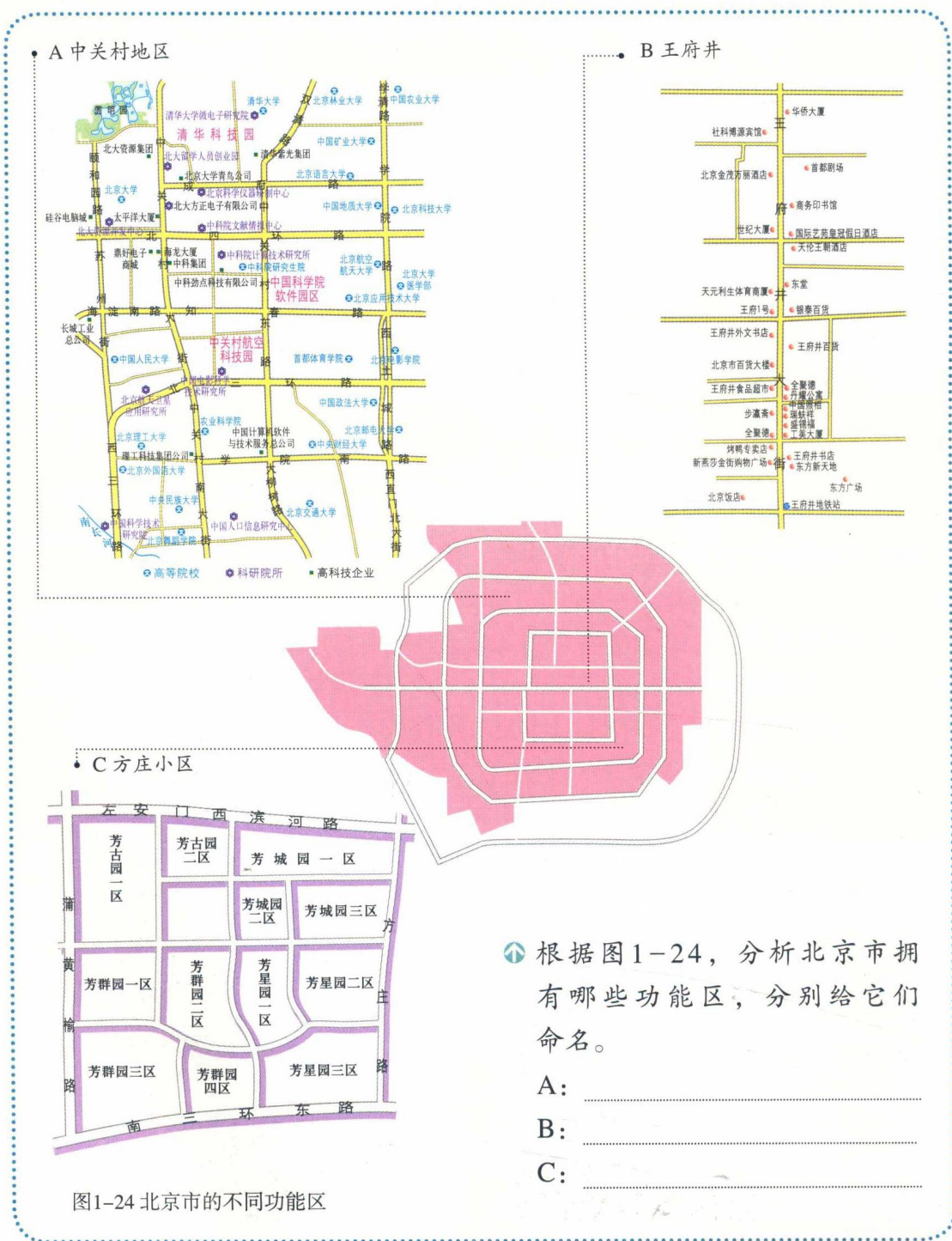


图1-22 中国古城西安



图1-23 荷兰港口城市鹿特丹

实际上，任何一座城市的功能都不是单一的，而是集多种功能于一体。



根据图1-24，分析北京市拥有哪些功能区，分别给它们命名。

- A:
- B:
- C: