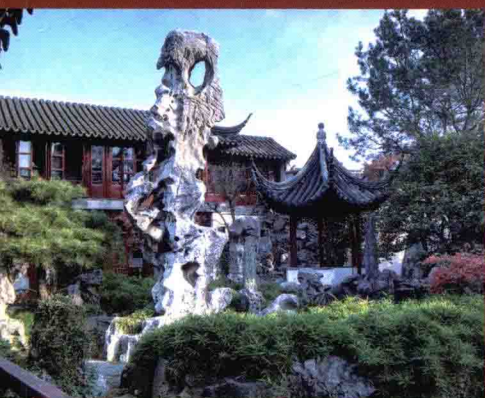




国家林业局普通高等教育“十三五”规划教材
高等院校园林与风景园林专业规划教材

中国 A History of Ancient Chinese Gardens 古代园林史



刘晓明 薛晓飞 等◎编著

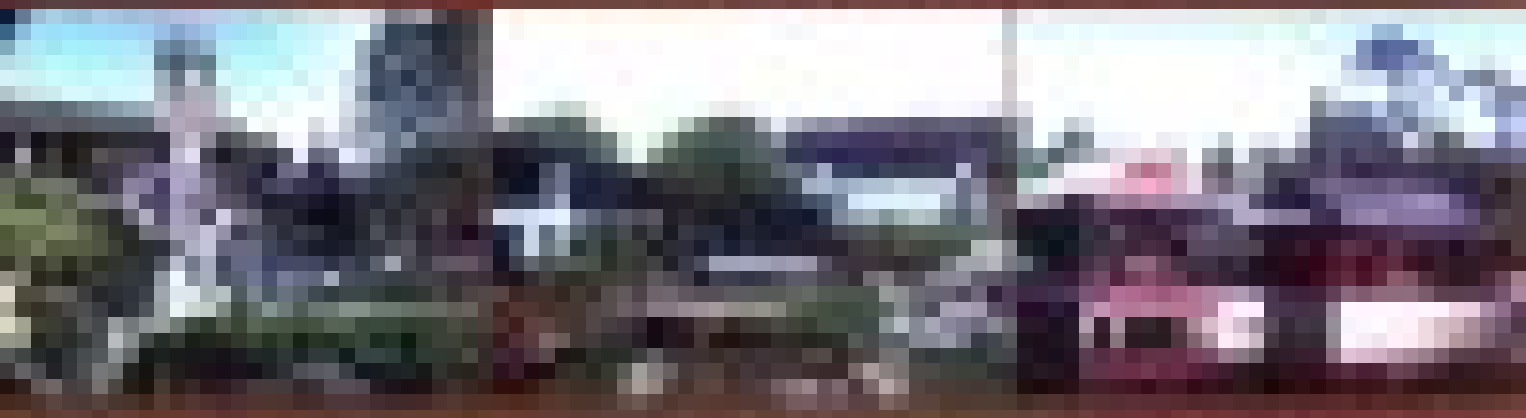


REPUBLIC OF TURKEY
MINISTRY OF NATIONAL EDUCATION

YÜZÜNCÜ YIL ÜNİVERSİTESİ

YÜZÜNCÜ YIL ÜNİVERSİTESİ
EĞİTİM BİLİM ENSTİTÜSÜ

YÜZÜNCÜ YIL ÜNİVERSİTESİ
EĞİTİM BİLİM ENSTİTÜSÜ





国家林业局普通高等教育“十三五”规划教材
高等院校园林与风景园林专业规划教材

中国 A History of Ancient Chinese Gardens

古代园林史

刘晓明 薛晓飞 等◎编著

内 容 简 介

《中国古代园林史》是高等院校风景园林等专业不可或缺的教材。本书的特点是纵贯从先秦到清代中国古代园林3000多年的发展历程；对于每个历史时期园林的阐述方法是先介绍相关历史文化背景和城市格局与园林的关系，进而详细分析重要园林实例的沿革及特征，并配有启发读者兴趣的相关思考题。由此，读者可以全面地了解中国古代园林的发展脉络、造园思想、文化内涵和艺术特点，提高自身学术水平和文化素养，以便日后为弘扬中国古代园林的优秀传统做出自己的贡献。

本教材适用于高等院校风景园林专业、园林专业本科生，其中部分章节还可以作为研究生专项研讨内容。同时也可以作为建筑学、城乡规划学以及环境艺术专业大学生和教师的参考书。

图书在版编目(CIP)数据

中国古代园林史/刘晓明, 薛晓飞等编著. —北京: 中国林业出版社, 2017.12

国家林业局普通高等教育“十三五”规划教材 高等院校园林与风景园林专业规划教材

ISBN 978-7-5038-8842-7

I. ①中… II. ①刘… ②薛… III. ①古典园林—建筑史—中国—高等学校—教材 IV. ①TU-098.42

中国版本图书馆CIP数据核字(2016)第314265号

国家林业局生态文明教材及林业高校教材建设项目

中国林业出版社·教育出版分社

策划、责任编辑: 康红梅

电话: 83143551

传真: 83143516

出版发行 中国林业出版社(100009 北京市西城区德内大街刘海胡同7号)

E-mail: jiaocai@163.com 电话: (010)83143500

<http://lycb.forestry.gov.cn>

经 销 新华书店

印 刷 北京中科印刷有限公司

版 次 2017年12月第1版

印 次 2017年12月第1次印刷

开 本 889mm × 1194mm 1/16

印 张 25.75

字 数 726千字

定 价 56.00元

未经许可, 不得以任何方式复制或抄袭本书之部分或全部内容。

版权所有 侵权必究



高等院校园林与风景园林专业规划教材
编写指导委员会

顾 问

孟兆祯

主 任

张启翔

副主任

王向荣 包满珠

委 员

(以姓氏笔画为序)

弓 弼	王 浩	王莲英	包志毅
成仿云	刘庆华	刘青林	刘 燕
朱建宁	李 雄	李树华	张文英
张彦广	张建林	杨秋生	芦建国
何松林	沈守云	卓丽环	高亦珂
高俊平	高 翹	唐学山	程金水
蔡 君	樊国盛	戴思兰	



序

尊重历史 借古开今

人的文化知识是不可遗传的，靠自己终生积累。我赞同“研今必习古，无古不成今”的观点。中国风景园林学之史不仅是发展的轨迹和基础，也是生动的爱国主义教育材料。三千多年的世代成就创造了中华民族独特、优秀的园林传统并藉以自立于世界园林之林。今天要建设具有中国特色的风景园林，必须以中国古代园林史为鉴。我院刘晓明教授和薛晓飞副教授编著的《中国古代园林史》付梓发行是本学科教材建设重要的新成果，我向致力于本教科书编写的全体教师和研究生以及参与工作的一切人员致以诚挚的祝贺和感谢！

作者秉承了汪菊渊先生《中国古代园林史》、陈植先生《中国古代造园史》、周维权先生《中国古典园林史》的学术成果，在前人的基础上、在他俩多年中国古代园林史教学实践和实地踏查的基础上着重挖掘中国古代园林史的特殊性，基于此拓宽了思路和视点，系统总结了中国古代园林的发展脉络和特征，把传承创新的希望寄托给学生。“中国古代园林史”课程总学时 60，其中理论课 40 学时，现场实习 20 学时，包括测绘、赏析名园要例。本课程在专业基础课和一些专业课之后开设，且与“风景园林设计”“风景园林工程”课程同期开设，在教材构架和内容、教学环节和教学方法方面都有所创新。

此外，作者对中国古代园林的哲理衍展、“天人合一”和“生生不息”的生态观、造园理法以及山水诗和山水画对中国古代园林千丝万缕的影响等也作了精练的分析与梳理，值得充分肯定。

夏 兆 海

中国工程院院士、北京林业大学园林学院教授、博士生导师

2017年6月



前言

中国古代园林作为中国传统文化的重要组成部分，承载了中国的历史、社会、经济、文化、科技等方面大量的有价值的物证和信息，因而毫无疑问地成为我国人民乃至全人类的珍贵遗产。

按照历史唯物主义的观点来看，随着社会生产力的发展，中国古代园林也经历了由简单到复杂、由低级到高级的发展阶段。“中国古代园林史”的教学应该以史料和重要的实例为先导，在介绍个案的基础上去总结不同时期的共同特征。这是一个由个性到共性、由特殊性到普遍性的归纳总结的过程，也是本教材编写的总体思路。本教材的撰写持续 10 余年，主要参考了汪菊渊先生的《中国古代园林史》、陈植先生的《中国古代造园史》和周维权先生的《中国古典园林史》，并引用了业界同行出版的相关成果，融入了笔者多年来对相关案例的思考研究和实地考察体验。对于每个历史时期园林的论述采取的方法是：先引入相关的历史文化背景，让学生浸润在彼时的氛围之中，进而了解当时城市格局与园林的关系，继而纵观名园的流变，从而达到穿越园林历史并审视其特征和成就的目的。这也是笔者多年在“中国古代园林史”教学方面成果的总结。

众所周知，学习历史的目的在于“通古今之变”，已往的历史就是当下和未来的明鉴。本书编著目的不仅是为“中国古代园林史”课程提供教材，更重要的是为了让学生全面地了解中国古代园林的发展脉络，珍惜中国古代园林的优秀传统，从而强有力提高他们的学术水平和文化素养，并希望他们在今后的工作中，继承并发扬光大这一传统，为弘扬中国古代园林的文化做出自己的贡献。

“中国古代园林史”课程是风景园林学本科阶段开设的一门专业必修课，也是一门重要的专业基础课。笔者希望学生通过该课程的学习，能够对中国古代园林的概念、主要内容、基本类型、总体特征和基本要素等有较为全面和准确的理解；掌握中国古代园林起源、发展、演进、分化的过程以及相应的思想和社会文化背景；掌握每个历史时期代表性园林的特点以及主要的成就；并对中国古代园林历史文献有初步的了解，同时具有一定的园林历史文献检索和阅读能力。

笔者建议这门课程的总学时为 60，其中理论课 40 学时，讲述中国古代园林的发展历程、主要特点和典型案例；现场实习 20 学时，教师可根据教材内容选择代表性的案例，指导学生考察并完成测绘作业。“中国古代园林史”课程应该从大二下学期到大三上学期开设，要求学生在上此课之前，应该学习过“风景园林设计初步”“风景园林工程制图”“园林植物”“风景园林艺术原理”等课程，并已经开始学习“风景园林设计”和

“风景园林工程”课程。

本教材可作为风景园林、园林、建筑学、城乡规划、观赏园艺等相关专业教材，也可供相关专业工作者查阅。本教材的主要使用者为本科生，部分章节专门供研究生学习之用。

本教材的出版离不开众人的指导和帮助。在此，首先要感谢我院孟兆祯院士对此书方向的肯定和对大纲及内容的斧正。感谢北京林业大学已故林业史、园林史专家张钧成先生对笔者研习中国古代园林史的过程中提供的指导。感谢许多业界专家学者，因为他们的研究成果已经成为教材的一部分，教材已一一标明出处，在此不再罗列。中国人民大学历史系丁超副教授撰写了第2~9章历史文化背景部分，华南农业大学风景园林系潘建非讲师撰写了第10章中国古代园林建筑，杭州园林设计院李永红总工程师参编了有关西湖的分析，山东农业大学风景园林系刘兵副教授参编了有关泰山的论述，在此一并表示感谢。此外，还要感谢北京林业大学园林学院参加此书资料和文字及图纸整理工作的博士生：毛祎月、叶森、张炜、沈超然、骆畅、徐姗、张鹏；硕士生：蔡婷婷、周婷、朱里莹、周晓兰、张法亮、高凡、高琪、张司晗、刘健鹏、耿福瑶、马小淞、刘铭、王吉伟、陈飞列、董莎莎、戈祎迎、顾怡华、陈京京、郝思嘉、周亚玮、童丽娟、莫林芳；本科生：王一岚、何亮、严圆格、马越、董嘉莹、王旻迪、吴欣然，特别感谢毛祎月为第2~9章撰写了开篇诗。

由于中国古代园林史的研究领域还有许多盲区，加之相关史料和现存的实例不多以及教材篇幅有限，笔者的学术研究还不够全面和深入，本教材难免存在一些问题和不妥之处。笔者真诚欢迎各位读者多提宝贵意见，以便再版时加以完善。

北京林业大学园林学院
园林历史与理论教研室
刘晓明教授 薛晓飞副教授
2017年6月



目 录

序	
前言	
第1章 绪论	
1.1 中国古代园林定义	1
1.2 中国古代园林发展阶段	2
1.3 中国古代园林类型	3
1.3.1 皇家园林	3
1.3.2 私家园林	3
1.3.3 寺观园林	3
1.3.4 衙署园林	4
1.3.5 祠馆园林	4
1.3.6 学府园林	5
1.3.7 陵寝	5
1.3.8 山水胜迹	5
1.4 中国古代园林构成要素	5
1.4.1 山与水	5
1.4.2 建筑	6
1.4.3 植物	6
1.4.4 石头	6
1.4.5 园路与铺地	6
1.4.6 匾额与楹联	6
1.4.7 石刻	6
1.4.8 雕塑	6
1.5 中国古代园林艺术特征	7
1.6 中国古代园林对亚洲和欧洲园林的影响	8
1.6.1 对日本园林的影响	8
1.6.2 对朝鲜园林的影响	9
1.6.3 对欧洲园林的影响	10
1.7 中国古代园林遗产保护	11
思考题	12
参考文献	13
第2章 先秦园林	
2.1 历史文化背景	14
2.1.1 传说时代	14
2.1.2 夏朝	15
2.1.3 商朝	15
2.1.4 西周	16
2.1.5 春秋	17
2.1.6 战国	18
2.2 先秦重要的城市	19
2.2.1 殷城	19
2.2.2 周代王城制度	19
2.2.3 赵邯郸城	21
2.2.4 吴阖闾城	22
2.3 先秦园林的萌芽	22
2.3.1 囿、台、园圃	22
2.3.2 西周以前的园林	24
2.3.3 东周列国的园林	25
2.3.4 先秦文物中的园林	29
2.3.5 先秦的郊游行乐活动	30
2.4 总结	30
思考题	31
参考文献	31

第3章 秦汉园林

3.1 历史文化背景	33
3.1.1 秦朝	33
3.1.2 汉朝	33
3.2 秦汉主要城市格局与园林	35
3.2.1 秦代咸阳城及园林分布	35
3.2.2 西汉长安	36
3.2.3 两汉洛阳	40
3.3 秦汉园林的成形	41
3.3.1 皇家园林	41
3.3.2 私家园林	49
3.3.3 汉长安城的城市绿化	50
3.3.4 边疆地区的园林	50
3.3.5 陵寝	54
3.3.6 山水胜迹	56
3.4 总结	57
思考题	58
参考文献	58

第4章 魏晋南北朝园林

4.1 历史文化背景	59
4.2 魏晋南北朝主要城市格局与园林	61
4.2.1 曹魏邺城	61
4.2.2 魏、晋、北魏洛阳	63
4.2.3 六朝建康	65
4.3 魏晋南北朝园林的拓展	69
4.3.1 皇家园林	69
4.3.2 私家园林	73
4.3.3 寺观园林	76
4.3.4 公共游览地	82
4.4 总结	84
思考题	85
参考文献	85

第5章 隋唐园林

5.1 历史文化背景	87
5.1.1 隋朝	87
5.1.2 唐朝	88
5.1.3 五代十国	90
5.2 隋唐主要城市格局与园林	90
5.2.1 隋大兴——唐长安	90

5.2.2 隋东都——唐洛阳	93
----------------	----

5.3 隋唐园林的兴盛	95
5.3.1 皇家园林	95
5.3.2 私家园林	105
5.3.3 寺观园林	110
5.3.4 衙署园林	112
5.3.5 公共园林	112
5.3.6 边疆地区园林	117
5.3.7 陵寝	119
5.3.8 山水胜迹	122
5.4 唐代园林与境外文化的交流	125
5.4.1 与西域的互渐	125
5.4.2 东传扶桑	125
5.5 总结	126
思考题	127
参考文献	128

第6章 两宋园林

6.1 历史文化背景	129
6.2 宋代的主要城市格局与园林	131
6.2.1 东京	131
6.2.2 临安	133
6.3 北宋园林的升华	135
6.3.1 皇家园林	135
6.3.2 私家园林	140
6.3.3 寺观园林	145
6.3.4 其他	146
6.4 南宋园林的升华	148
6.4.1 皇家园林	148
6.4.2 私家园林	152
6.4.3 寺观园林	153
6.4.4 学府园林	156
6.4.5 山水胜迹	158
6.5 总结	159
思考题	161
参考文献	161

第7章 辽西夏金元园林

7.1 历史文化背景	164
7.1.1 辽	164
7.1.2 金	165

7.1.3 西夏	165	9.3 清代园林的辉煌	253
7.1.4 元	166	9.3.1 皇家园林	253
7.2 辽西夏金元主要城市格局与园林	168	9.3.2 私家园林	278
7.2.1 辽上京	168	9.3.3 寺观园林	302
7.2.2 辽南京—金中都—元大都	170	9.3.4 学府园林	309
7.3 辽西夏金元园林的融合	177	9.3.5 祠馆园林	313
7.3.1 皇家园林	177	9.3.6 山水胜迹	317
7.3.2 私家园林	183	9.3.7 陵寝	325
7.3.3 寺观园林	185	9.4 总结	329
7.3.4 其他	187	思考题	332
7.4 总结	191	参考文献	332
思考题	192		
参考文献	192		
第 8 章 明代园林			
8.1 历史文化背景	194	第 10 章 中国古代园林建筑	
8.2 明代主要城市格局与园林	196	10.1 概述	334
8.2.1 南京	196	10.2 中国古代园林建筑发展脉络	334
8.2.2 北京	199	10.2.1 殷、周、秦、汉时期园林	
8.2.3 苏州	202	建筑发展	334
8.2.4 杭州	203	10.2.2 魏晋南北朝时期园林建筑	
8.2.5 扬州	203	发展	335
8.3 明代园林的繁荣	206	10.2.3 隋唐时期园林建筑发展	335
8.3.1 皇家园林	206	10.2.4 宋元时期园林建筑发展	336
8.3.2 私家园林	212	10.2.5 明清时期园林建筑发展	336
8.3.3 寺观园林	222	10.3 中国古代园林建筑特点	337
8.3.4 公共园林	226	10.3.1 造型独特	337
8.3.5 学府园林	230	10.3.2 凸显意境	339
8.3.6 山水胜迹	231	10.3.3 遵从宗礼	340
8.3.7 陵寝	236	10.3.4 布局灵活	340
8.4 总结	241	10.3.5 融入环境	343
思考题	242	10.3.6 装饰丰富	344
参考文献	242	10.4 中国古代园林建筑主要类型	345
第 9 章 清代园林			
9.1 历史文化背景	245	10.4.1 厅堂	345
9.2 清代主要城市格局与园林	247	10.4.2 楼阁	347
9.2.1 北京	247	10.4.3 亭	348
9.2.2 苏州	247	10.4.4 轩	350
9.2.3 杭州	248	10.4.5 舫	351
9.2.4 扬州	251	10.4.6 榭	352
		10.4.7 廊	353
		10.4.8 桥	355
		10.4.9 墙	355
		10.5 建筑空间	356
		10.6 建筑结构	357

10.7 清代园林建筑小木作、石作和瓦作	
概述	363
10.7.1 小木作	363
10.7.2 石作	366
10.7.3 瓦作	369
思考题	371
测绘作业	371
参考文献	372
第 11 章 中国古代造园理法简述	
11.1 天人合一	373
11.2 生生不息	373
11.3 景物比德	374
11.4 道法自然	374
11.5 小中见大	375
11.6 意境深邃	375
11.7 空间有序	376
11.8 山水图画	376
11.9 巧于因借	379
11.10 精在体宜	379
11.11 小结	380
思考题	380
参考文献	380



第 1 章

绪论

在人类文明的历史长河中，中国古代园林已逾 3000 年的发展历程，至今仍对我国社会意识形态、环境改善、文化发展和经济驱动等产生着积极的影响。中国古代园林以其独特形象和丰富的文化内涵而屹立于世界文化之林，流芳千古。它宛如一颗璀璨的恒星，在浩瀚的星空中闪烁着，为人们所敬仰和神往。中国古代园林曾被誉为“世界园林之母”。国际风景园林师联合会（IFLA）的创始人、著名风景园林师和教育家杰里柯爵士（Sir Geoffrey Alan Jellicoe）把中国古代园林和西亚园林以及古希腊园林列为世界三大园林体系之首。

中国古代园林是中国文化的重要组成部分，也是中国文化的载体之一，它不仅客观而且真实地反映了中国历代王朝不同的历史背景、社会经济的兴衰和工程技术的水平，还折射出中国人自然观、人生观和世界观的演变，蕴含了儒、释、道等哲学或宗教思想及山水诗、画等传统艺术的影响。它凝聚了中国人的勤劳与智慧，抒发了中华民族对于自然和美好生活环境的向往与热爱。

自 1987 年起，故宫、长城、泰山等被联合国教科文组织（UNESCO）列入世界文化与自然遗产名录；自 1994 年起，承德的避暑山庄，苏州的拙政园、留园、环秀山庄、艺圃、耦园、沧浪亭、狮子林和退思园，北京的颐和园、天坛、明清皇家陵寝，拉萨的罗布林卡，杭州西湖也先后被联合国教科文组织列入世界文化遗产名录，成为全人类共同的文化财富。这也再次强有力地证明中

国古代园林具有令人折服的艺术魅力、不可替代的唯一性和重大的历史文化价值，值得我们珍爱、研习、继承和发扬。

1.1 中国古代园林定义

“园林”一词的本源为“囿”，从最早的文字，殷商（前 16 世纪—前 11 世纪）甲骨文中，人们发现了有关帝王园林“囿”的论述。据此推测，中国皇家园林始于殷商。据周朝史料《周礼》解释，当时皇家园林出现于“囿”。“灵囿”，一词首次出现在奴隶社会时期、距今 3000 余年的《诗·大雅·灵台》中的“王在灵囿”，为当时的帝王从事祭天、农业、狩猎和娱乐活动的场所。到西晋时期，“园林”一词首次出现在张翰的《杂诗》中的诗句“暮春和气应，白日照园林”。此后，随着社会的发展，园林的内涵更加丰富和多样，逐渐发展成为古代人们集寄情、言志、娱乐和居住或工作为一体之场所，即中国古代园林。

本教材有必要对中国古代园林（Ancient Chinese Gardens），中国古典园林（Classical Chinese Gardens）和中国传统园林（Traditional Chinese Gardens）的概念加以解释。中国古代园林是指我国清代以前所建的园林；中国古典园林特指在中国古代园林中具有典型性的、代表性的园林。中国传统园林是针对现代，从历史文化内涵的视角，对中国古代园林的另一种称谓。

中华人民共和国成立后，我国在很长时期把园林的范围和内涵扩大到城市和乡村的领域。最

具有磅礴气势的理念则是毛泽东主席曾经倡导的“大地园林化”。我国的相关教育和行业的名称曾经用过“造园”“园林”“风景园林”“园林绿化”“景观学”“景观设计”等。自2011年起,风景园林确定为我国工学门类的一级学科后,才算尘埃落定。实际上“风景园林”这个词是比“园林”更为先进的称谓,而且,这个词已经固化,已没必要硬要从字面上去解释这个行业所从事的工作。需要特别指出的是,中国大陆所用的“园林”和后来的“风景园林”,对应于而不等同于英文的Landscape Architecture,尽管实际上两者在总体上所指的教学、科研以及实践领域是相似的,都是指自然与人工环境的保护、设计和管理方面的工作。但是,由于我国目前在经济和建设方面还落后于西方发达国家。西方发达国家风景园林行业所从事的领域与我国有不同之处。我国现在急需处理的问题是工业化带来的各种挑战,而西方发达国家的同行已经在处理后工业时代的环境问题了。在19世纪之前,在欧美国家,这个行业的范畴就是园林(garden)。然而那时,这些国家正值工业化、城市化发展时期,城市建设面临整治环境脏乱和污染等问题,美国的弗雷德里克·劳·奥姆斯特德(Frederick Law Olmsted)等前辈们从事的工作不仅有私家园林的设计,还拓展到城市公园的设计和城市公园系统的建立。对此,奥姆斯特德大胆地为这个行业提出了一个新的称谓,就是Landscape Architecture(风景园林)。尽管我国工业化和城市化时期远远晚于欧美日等发达国家,但是中国的园林已逾3000年的历史,中国已知的第一部园林专著《园冶》,是由中国明代的计成于1634年所著,距今已有480多年。可以说,“园林”这个词很好地传递了自古以来的中国人的美好人居观,“风景”则反映了中国人的传统审美观。我国风景园林界的前辈提出用“风景园林”作为行业的名称,向世人不仅表明了中国人的傲骨和志气,更重要的是表达了对中国传统园林文化的自信。

1.2 中国古代园林发展阶段

如同人类社会的发展一样,中国古代园林的发生和发展是与中国古代社会生产关系和生产力的发展相适应的过程。古代社会的农业、手工业和商业以及社会意识形态促进了园林的发展。中国古代园林的历史演变过程可以分为以下7个时期。

(1) 萌芽期

先秦是中国古代园林的萌芽期。中国古代园林最早文字的记载形式为囿。关于囿的记载最早出现于奴隶社会后期,殷末周初(公元前11世纪)。它起源于帝王的狩猎活动,当时它主要为宫廷宴会、祭祀等活动提供场所,并兼具游赏的功能。囿中的建筑称作台,用于登高、观星等,这也是皇家园林的雏形。

(2) 成形期

秦汉是中国古代园林的成形期。此时,国家的社会、政治、经济和文化开始走向正轨,出现了在自然山水环境中布置大量离宫别苑而形成的气势更宏伟、占地面积更大的皇家园林,即秦汉山水宫苑。同时,以王公贵族、地主和富商所有的私家园林建设也开始兴盛起来。

(3) 拓展期

魏晋南北朝是中国古代园林的拓展期。此时,国家出现动荡,社会意识形态分裂,人民生活陷于苦难,因此佛、道思想兴盛,使得寺观园林应运而生,成为人们逃避现实苦难的场所,这也是中国公共园林的发端。此外由于隐逸和避世的崇尚自然和田园生活思想的出现,山水诗、山水画的兴盛带动了文人士大夫园林的发展,园林美学得到初步奠定。

(4) 兴盛期

隋唐是中国古代园林的兴盛期。此时,社会生产力有较大发展,社会、政治、经济和文化迎来了繁盛的时代。这一时期,中国文化爆发出了蓬勃的生命力以及开拓的精神,山水诗和山水画对园林的营造产生重大影响,突出的表现为写意山水园的诞生和发展。

(5) 升华与融合期

两宋是中国古代园林的升华期,此时的政治、社会、经济和文化高度繁荣,审美崇尚清淡、雅致、平和,园林在隋唐写意山水园的基础上有所升华,开始由闲放转为典雅精致,尽管规模比前代明显缩小,但关注局部和细节的完善,皇家园林开始出现大型人工假山,园林品赏活动如赏石、插花、品茶等受到广泛欢迎,显示出蓬勃的生机和雅致的文人气息。

此时,辽、金、西夏等少数民族的园林积极学习和吸纳两宋的园林理念,并与本民族的生活方式和生活方式融合成独具特色的园林。而至元代,这种汉族园林与少数民族园林的交流愈发活跃,呈现出形式多样、文化多元的文人园林新面貌。

(6) 繁荣期

明代是中国古代园林的繁荣期。明中期以后,皇家园林的建设蓬勃发展,其规模更加恢弘壮观,并且注重与南方园林的交流。明代园林受文人文化和市民文化的双重影响,又结合各地不同的人文条件和自然条件,产生了多种地方风格的园林流派。此时,明代出现了一批造园技艺精湛的匠师,有关的造园理论也日臻成熟,以《园冶》《闲情偶寄》和《长物志》为代表的专著,系统而全面地总结了造园的经验 and 技艺。

(7) 辉煌期

清代是中国古代园林的辉煌期,此时社会生产力得到了空前提高,政治、经济、文化取得了诸多重大成就。此时的园林继承了写意山水园的精华,并不断传承发展、自我完善,同时依然受到政治、佛教、道教、山水诗和山水画的影响。此时的造园之风盛行,造园思想空前活跃,造园的技术和工艺也日臻成熟。北方的园林以颐和园、圆明园和承德避暑山庄为代表,形成借景自然山水、宏伟华丽的皇家园林;南方的园林则以苏州、无锡、扬州园林为代表,形成朴素典雅的私家园林,也称文人山水宅园。

1.3 中国古代园林类型

中国古代园林总体上可以分为皇家园林、私

家园林、寺庙园林、衙署园林、学府园林、祠馆园林、陵寝和山水胜迹 8 种主要类型。

1.3.1 皇家园林 (Imperial Gardens)

皇家园林特指为古代帝王所拥有的园林(图 1-1)。其风格辉煌华丽,气势恢弘,体现了皇权至上的思想和中国古代的宇宙观与世界观。按皇家园林的使用情况不同,又可将其分为大内御苑、行宫御苑、离宫御苑。其中,大内御苑一般紧邻皇宫,而行宫与离宫则往往建设在自然风景条件十分优越的地点。

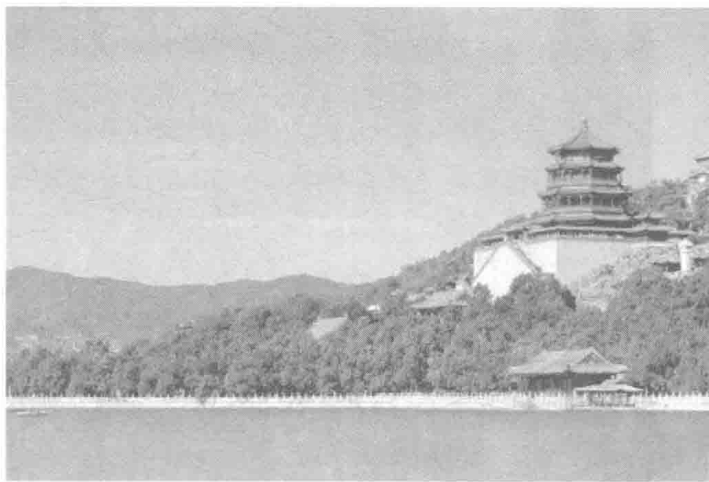


图 1-1 颐和园万寿山

1.3.2 私家园林 (Private Gardens)

私家园林是王公贵族、官僚地主、商人、文人等私人所有的园林(图 1-2)。其风格典雅隽秀、精巧玲珑,体现了文人雅士的生活态度和审美情趣。我国现存的古代私家园林主要集中在江苏、浙江、安徽和广东等地区。

1.3.3 寺观园林 (Temple Gardens)

寺观园林是古代佛寺、道观的附属园林(图 1-3 ~ 图 1-5)。其风格庄重而不失清秀,佛家或道家色彩及氛围浓厚。需要指出的是,因为许多古代佛寺、道观的建筑与庭院和周边优美的自然环境是融为一体的,不能把它们分割去理解和认识,这种寺观整体上就是寺观园林。这里既是从



图1-3 杭州灵隐寺



图1-4 北京潭柘寺



图1-5 大理崇圣寺



图1-2 苏州拙政园

事宗教活动的场所，也是人们日常生活的重要活动空间之一，可以说是中国古代公共园林的发端。

1.3.4 衙署园林 (Government Gardens)

凡是由官署内兴建的园林都应属于衙署园林的范畴。它的位置除了常位于衙署内，官府邸宅之后，并与其毗邻外（即官衙廨署所附属的内部花园），还常位于府、州或县治所在地或在其城郊。其风格庄重严谨，在重要的节日，它往往会

对公众开放，因而具有一定的公共性。

1.3.5 祠馆园林 (Ci Gardens)

祠馆，即祠堂，其作用是纪念先祖和先贤，也是后辈汇聚和举办婚、丧、寿、喜活动的场所。祠馆园林是指祠馆的附属园林（图 1-6），其风格肃穆简朴。目前保留下来的多为名人的祠堂，如杜甫草堂、三苏祠等，已经成为当代公共园林的组成部分。



图1-6 太原晋祠

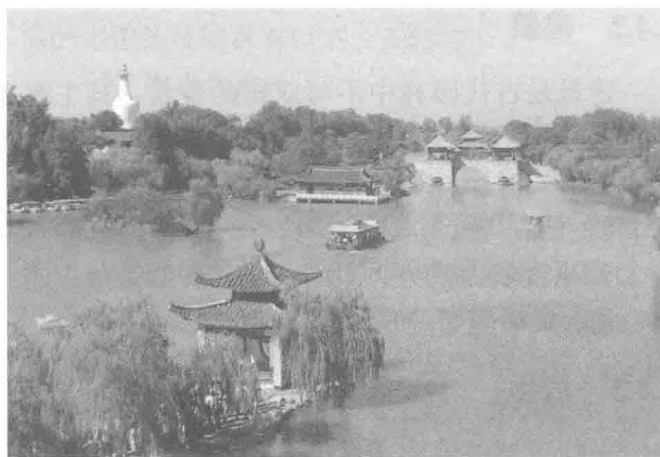


图1-7 扬州瘦西湖

1.3.6 学府园林 (Xuefu Gardens)

学府是指与学问、学术有关的机构，如秘书省、国子监之类，后统称学校为学府。我国素来重视校园环境对学生的塑造作用，自周天子设立辟雍，学府园林即已产生，它是古代士子聚集、讲学、藏书、习艺、游憩的地方，以陶冶心性为宗旨，充满文人氣息和朴雅之趣。

古代学校分官学和私学，宋代以后又产生了书院这一教育体系，相应地，学府园林也分不同种类，其中以书院园林为代表。唐末烽火连年，学校停办，一些学者选择山水胜地，修建房舍，聚众讲习，书院由此兴盛。后世的书院园林延续了这一特点，多建于山水之间，崇尚自然，不求雕饰和华丽，而以宁静、清幽、雅致为风尚。

1.3.7 陵寝 (Imperial Tombs)

陵寝是古代皇家的墓地，是历代皇帝及其家人的埋葬之所，其特点通常是以自然山体或人造山体为陵，其布局往往与古代的风水观有密切的联系。

1.3.8 山水胜迹 (Hill-water Historic Area)

山水胜迹是指依托于场地优美的自然山水和丰厚的历史文化积淀，通过艺术手法，布置居住、旅游、宗教和水利等建筑和设施，形成集自然美与人工美为一体的园林（图1-7）。如五岳之

首的泰山和风景优美的杭州西湖等，它向公众开放，提供游憩、交往、祭祀、拜佛、从道等活动的场地。

1.4 中国古代园林构成要素

我国古代园林是人工模山范水创造的第二自然。其主要构成要素为山水、建筑、植物、石头、园路与铺地。此外，还有起点题作用的匾额、楹联、石刻和雕塑。对这些基本要素的理解是学习中国古代园林史的基础。

1.4.1 山与水

山与水是我国自然风景的特征之一，同时也是构成园林的要素。古人认为山环水抱可以藏风聚气，是最佳的风水。古代园林善于因借山水，并通过对山水的改造，或是艺术的再造，来满足人对自然山水的崇拜与热爱的情感需要。这种艺术创作手法叫作造山理水。

造山古又称掇山，是古代造园的一项重要技艺。根据其材料构成可分为土山、石山及土石山3种。造山应注重塑造峰、峦、谷、崖、洞、石等形态组合，体现天然山岳的构成规律及风貌。而理水，则要对自然界中河、湖、溪、泉、瀑、潭等进行艺术概括提炼。通过巧妙的造山理水，就有可以在有限的园林空间中艺术地再现万水千山的形象和意境。