

全彩印刷



汽车安全驾驶 全程图解

刘春晖 孙长勇 徐长钊 主编



安全驾驶要诀多
全程图解巧解决

 中国工信出版集团

 电子工业出版社
PUBLISHING HOUSE OF ELECTRONICS INDUSTRY
<http://www.phei.com.cn>

汽车安全驾驶全程图解

刘春晖 孙长勇 徐长钊 主编

电子工业出版社

Publishing House of Electronics Industry

北京·BEIJING

内 容 简 介

本书将汽车安全驾驶过程中所遇到或迫切想知道的各种问题经过精心挑选,结合最新道路交通法律、法规规定,从交通事故的预防和处理、一般道路安全驾驶、城市道路安全驾驶、高速公路安全驾驶、复杂道路安全驾驶、不同季节和特殊时段安全驾驶以及不良气候安全驾驶七个方面,较为系统全面地说明了安全驾驶的知识。本书不仅能顺利解决安全驾驶过程中所遇到的实际问题,而且读后可将驾驶人培养成“高手”,达到省时、省钱、省力的效果。

本书适合汽车驾驶人、汽车驾驶人管理部门、道路交通行业大专院校学生和从事汽车驾驶人培训的教学人员阅读参考。

未经许可,不得以任何方式复制或抄袭本书之部分或全部内容。

版权所有,侵权必究。

图书在版编目(CIP)数据

汽车安全驾驶全程图解/刘春晖,孙长勇,徐长钊主编. —北京:电子工业出版社,2017.6

ISBN 978-7-121-31418-6

I. ①汽… II. ①刘… ②孙… ③徐… III. ①汽车驾驶—安全技术—图解 IV. ①U471.15-64

中国版本图书馆CIP数据核字(2017)第085050号

策划编辑:管晓伟

责任编辑:管晓伟

特约编辑:李兴 等

印 刷:中国电影出版社印刷厂

装 订:中国电影出版社印刷厂

出版发行:电子工业出版社

北京市海淀区万寿路173信箱

邮编:100036

开 本:787×1092 1/16 印张:10

字数:256千字

版 次:2017年6月第1版

印 次:2017年6月第1次印刷

定 价:49.90元

凡所购买电子工业出版社图书有缺损问题,请向购买书店调换。若书店售缺,请与本社发行部联系,联系及邮购电话:(010)88254888,88258888。

质量投诉请发邮件至zllts@phei.com.cn,盗版侵权举报请发邮件至dbqq@phei.com.cn。

本书咨询联系方式:(010)88254460;guanphei@163.com;197238283@qq.com。

FOREWORD

前言

随着国民经济的增长和居民收入的提高，汽车“开进”家庭已由理想变成现实，并逐渐普及。对许多人来说，以车代步，驾爱车穿梭于都市、忘情于山水，放飞驰骋的梦想，已是触手可及的事。但或许是因为听到了、看到过一些惊心触目、惨不忍睹的交通事故现场，惶恐中觉得自己车技一般，难以驾驭汽车安全出行，只好望车却步，欲驾还休！

随着汽车进入家庭，走进我们的生活，凸显驾驶技术已是现代人不可或缺的一项技能。但要想成为驾车的行家里手，从容应对千变万化的交通信息，在拥挤的车流中达到“闲庭信步”的境界，既非朝夕之事，更有许多的技巧需要掌握。如果驾驶技术不精，驾驶习惯不良，汽车性能再先进也是枉然。我们要把驾驶汽车当做一种乐趣，并不在于单纯追求汽车的性能，而是要用优良的驾驶技术把汽车的现有性能充分发挥出来，达到“安全、迅速、舒适、经济”的驾车境界。

本书搜集了目前驾驶人经常遇到的、最为现实的安全驾驶应知应会问题，采用全程图解的形式，力求使深奥的理论知识通俗易懂，提高驾驶知识的可读性和实用性，保证驾驶人的遵章守法、安全文明出行。

汽车驾驶人应该把“严防交通事故，确保交通安全”当做一项长期的、系统的工作来对待，警钟长鸣，才能远离交通事故。关于安全驾驶和预防交通事故，本书结合最新道路交法律法规，从交通事故的预防和处理、一般道路安全驾驶、城市道路安全驾驶、高速公路安全驾驶、复杂道路安全驾驶、不同季节和特殊时段安全驾驶以及不良气候安全驾驶七个方面，较为系统全面地说明了安全驾驶的知识。不仅能顺利解决安全驾驶过程中所遇到的实际问题，而且读后可将驾驶人培养成“高手”，达到省时、省钱、省力的效果。

本书由刘春晖、孙长勇、徐长钊主编，王学军、黑会昌、黄现国副主编，参加本书编写工作的还有张坤、吴云，刘光晓、刘玉振、张薇薇、张孝菲、尚毅、刘凤阁、崔才才等。本书在编写过程中得到了德州市荣庆驾校、德州市华晨驾校相关领导和教练员的大力支持，在此表示感谢！

本书在编写过程中借鉴和参考了太平洋汽车网、汽车之家、搜狐汽车、腾讯汽车、爱卡汽车等各汽车类网站的相关内容，吸收了公安交通管理部门、车辆管理单位的经验体会，听取了不少资深驾驶人的建议和意见，在此表示衷心的感谢！由于编者水平所限，书中难免有错误和不当之处，恳请各位专家、同行、广大有车一族朋友和读者批评指正。

愿本书能够成为广大新手朋友们的好帮手，愿您从今以后可以轻松驾车！祝您一路平安！

目 录

第一章 汽车安全装置的使用 / 1

- 一、安全带的正确使用 / 1
- 二、儿童安全座椅安装的使用 / 7
- 三、安全气囊使用与养护 / 14
- 四、三角警示牌的使用 / 20

第二章 安全行车 / 23

- 一、行车中正确预测及处理事故 / 23
- 二、路口正确掉头 / 30
- 三、左转弯待转区的安全驾驶 / 33
- 四、如何开手动挡的车 / 37
- 五、如何开车最安全 / 41
- 六、安全驾驶正确判断车距 / 61
- 七、注意车辆盲区对儿童的伤害 / 64
- 八、安全驾驶正确应对货车 / 67
- 九、安全驾驶预防追尾 / 71
- 十、发生事故如何拍照留证 / 75

第三章 特殊情况下的安全驾驶 / 79

- 一、山路安全驾驶 / 79
- 二、隧道安全驾驶 / 85
- 三、地库安全行车 / 88
- 四、雨天安全驾驶 / 92
- 五、雷电天气安全驾驶 / 95
- 六、冰雪天气安全驾驶 / 96
- 七、夜间安全驾驶 / 100



第四章 高速公路安全驾驶 / 104

- 一、高速公路行车须知 / 104
- 二、高速公路服务区指南 / 111
- 三、高速公路安全驾驶须知 / 114

第五章 停车安全 / 121

- 一、停车位置的选择 / 121
- 二、正确停车的原则 / 124
- 三、停车技巧 / 126
- 四、正确开车门 / 128
- 五、警惕致命的鬼探头事故 / 129
- 六、加油站里加油注意事项 / 134
- 七、怎样防止汽车被盗 / 138
- 八、正确倒车入库 / 140
- 九、倒车注意事项 / 144
- 十、指挥倒车注意事项 / 147



在汽车越来越普及的今天，行车安全也更加得到人们的重视。大多数驾驶人在开车时都能自觉地系好安全带，系安全带也是有方式方法的，不正确的佩戴方式有可能在事故发生时反而伤害到您的身体。

根据《中华人民共和国道路交通安全法》第五十一条：机动车行驶时，驾驶人、乘坐人员应当按规定使用安全带，摩托车驾驶人及乘坐人员应当按规定戴安全头盔。机动车驾驶人未按规定使用安全带的，将处以200元罚款并扣2分。

1. 上车系安全带记得调整高低

安全带的高低调整是非常有必要的，如果太高，紧急情况下收紧时容易勒到脖子，可能造成不必要的伤害；如果太低，则可能无法完全限制身体向前冲，如果滑出肩膀就比较危险了。现在绝大部分家用车都能调整安全带高低，一般都是有个安全带高低调整按钮（图1-1），也有向外拔出释放锁止的。安全带的最高点和最低点之间大约有10cm的调整范围（图1-2）。



图 1-1 安全带高低调整按钮



图 1-2 安全带最高点和最低点之间的调整范围

如果是身材比较娇小的女士，建议把安全带的位置向下调一些，否则可能勒到脖子造成伤害。如果安全带高度过低，在紧急制动时可能无法完全限制住身体，甚至可能从肩膀滑落。

2. 安全带及安全带警示灯

安全带至今已有一百多年的历史了，大部分轿车采用的是三点式安全带（图1-3）。当驾乘人员没有扣上安全带开动车辆，仪表板会亮起红色警示灯，同时车内也会响起警示音（图1-4）。



图 1-3 三点式安全带



图 1-4 安全带警示灯

3. 佩戴安全带的正确方法

安全带肩带和腰带的主要作用是为了在事故时缓冲驾乘人员向前或者向后的惯性，尽量将其固定在座椅上。如图1-5所示，正确佩戴安全带时，肩带应该跨过胸腔，腰带应该紧贴髋骨。这样做主要是为了使事故时的冲击力作用在我们的骨骼上而不是我们柔软的内脏器官上。

虽然扣上安全带后，卡扣会发出“啪”的一声，但是我们还是应该拉扯一下安全带确保安全带锁扣已经扣好且没有损坏（图1-6）。这是很多车主在使用安全带时忽略的步骤。



图 1-5 安全带的正确佩戴方法

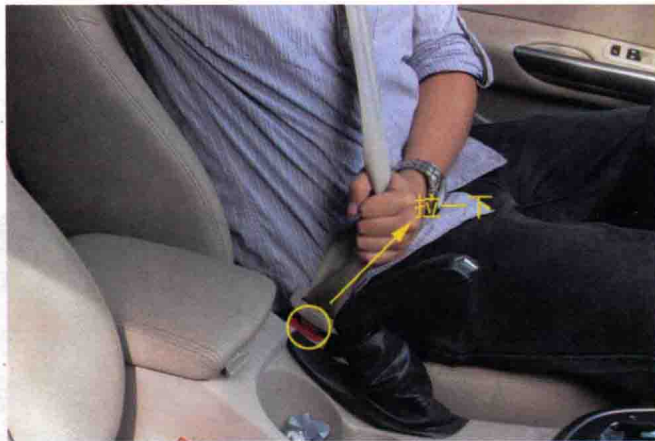


图 1-6 安全带扣好后要拉一下

4. 孕妇佩戴安全带的方法

对于孕妇来说，驾乘车辆时必须佩戴安全带。其实只要保护好孕妇就是对胎儿的最大保护。孕妇在使用安全带的时候应该特别注意腰带的位置。如图1-7所示，安全带腰带不能搭在肚子上方，而应跨在肚子下缘以下。肩带只要跨过胸部中央即可。

对于儿童乘车来说，如果直接使用安全带固定不但不够安全，还会起到负面影响，因为他们的身高



图 1-7 安全带的正确佩戴方法

比成年人要矮很多，所以安全带会从他们的脖子经过，紧急情况下他们幼小的颈椎会受到致命伤害。

要提倡所有有小孩的车友一定要给孩子配上儿童安全座椅（图1-8），如果您的孩子已经不适用儿童安全座椅，但用车上的安全带又有勒到脖子的危险的时候您可以选用儿童增高坐垫（图1-9），之后采用安全带。



图 1-8 儿童安全座椅



图 1-9 儿童增高坐垫

5. 后排中央位置的安全带

后排座椅的安全带同样重要，虽然后排安全带很少有能调整的，但是总体来说位置还不至于难受，方法和前排的一样。高端车型一般配备三点式安全带（图1-10），中低端车型后排中央位置一般都配备两点式安全带（图1-11），两点式安全带没有三点式安全带那么完善，没有收缩机构，而且只能固定人的胯骨部分，上半身是无法固定的，但是这也比什么都不系坐在后排强多了，毕竟在紧急情况下，它能保护你不让你飞到前风窗那里（很多中巴和大客车上都是配备的此类型安全带）



图 1-10 高端车型的三点式安全带



图 1-11 中低端车型的两点式安全带

6. 不正确使用安全带的致命后果

（1）不正确使用安全带的类型

对于那些平时为了躲避警察检查或者是安全带未系提示音的朋友们，我奉劝一句：生命是自己

的！之前的安全带卡扣（图1-12）就不说了，那个玩意儿制造者是违法的。除此之外，不正确使用安全带的方式还有：把安全带插在锁孔里靠在背后（图1-13）；把前乘客侧安全带插在驾驶位的锁孔里（图1-14）；用夹子夹住安全带根部固定好长度，然后轻轻搭在身上（图1-15）。所有这些做法，对我们的人身安全都是存在极大的安全隐患的。



图 1-12 不要使用安全带卡扣



图 1-13 不要把安全带插在锁孔里靠在背后



图 1-14 不要把前乘客侧的安全带插到锁孔里



图 1-15 不要用夹子夹住安全带根部

另外，不要等车开起来再系安全带，左右手干两件事的时候协调性会大打折扣，更加危险！不管什么时候，上车第一件事记得先系安全带（图1-16）。



图 1-16 上车先系安全带

(2) 不正确使用安全带的后果

前排不系安全带，事故时头部胸部将受重击，发生事故可能不是撞车致死，而是被安全气囊打死（图1-17）。

后排不系安全带同样致命！实验证明，汽车受正面碰撞时，后排乘客不系安全带会因颈部折断而死亡（图1-18）。法律对后排乘客不佩戴安全带的行为执法力度较低，但发生事故时，后排乘客因不系安全带而死亡的概率相当高。



图 1-17 前排不系安全带的后果



图 1-18 后排不系安全带的后果

《道路交通安全法》第五十一条规定：机动车行驶时，驾驶人、乘坐人员应当按规定使用安全带。所以后排乘客在车辆行驶时也应系上安全带。但由于国内执法不严，一般只会对前排驾乘人员进行执法，久而久之导致绝大部分人都认为后排乘客是不需要佩戴安全带的。

7. 安全带使用的误区

(1) 有安全气囊不用系安全带

安全气囊不能替代安全带，发生车祸时，单纯依靠安全气囊是十分危险的。因为气囊的爆发力非常大，如果没有安全带的牵引缓冲，直接撞到正在爆发的气囊上，对身体会造成严重损伤。所以，安全气囊是要与安全带配合使用才能起到安全作用的。

根据有关机构的统计，在所有可能致命的车祸中，如果正确使用安全带，可以挽救约45%~73%的生命，气囊与安全带并用时，死亡率能降低68%。而且，安全气囊只有汽车在正面120°范围内发生碰撞时才起作用。所以尽管越来越多的汽车装备了安全气囊，但气囊只是一种辅助安全系统，必须与安全带相配合才能保证安全（图1-19）。

(2) 车祸时系了安全带反被困

无论你是否系安全带，发生车祸时都有可能被困在车内。安全带搭扣设计之初，就考虑到发生危险时会很容易被解开，即使在头朝下时也一样。反之，如果你系好了安全带，那么在撞车时保持清醒



图 1-19 安全带与安全气囊要配合使用

的机会要比不系安全带高得多，当然逃生的机会也更大（图1-20）。

（3）车速慢行程短没必要系

有的驾驶人认为，在市区行驶车速快不了，低速所造成的车祸不容易伤人，而且一般行驶距离比较短，危险性不高，更加无须系安全带（图1-21）。事实上，当车辆以40km/h的速度行驶发生碰撞时，身体前冲的力量就相当于从4层楼上扔下一袋50kg重的水泥块，其冲击力之大可想而知。在这种冲击力下，安全带的作用便显现出来了。而且发生车祸同行驶距离之间没有必然的联系，无论是长距离或短距离行驶，都可以在极短的时间内发生车祸。



图 1-20 未系安全带头部撞穿前车窗



图 1-21 市区行车也要系安全带



图 1-22 后排乘客不系安全带的后果



图 1-23 夹子卡住安全扣

另外，市区内也有高速行驶带，这些往往是事故发生的高危地带。相关数据显示，一辆时速88km的汽车从相撞到导致驾驶人死亡只需短短的0.7s。在这么短的时间里，技术再好的驾驶人如果不系好安全带也难逃一劫。

（4）后排乘客不用系安全带

是不是坐在后排座位上，危险性比前排低一些呢？答案是否定的。在严重车祸中，后排乘客受伤和死亡的概率并不比前排低多少。在接近50km的时速下发生前方撞击，一个位于汽车后座的正常成人，向前抛射的力量可以高达3吨半。这时候，若没有后座安全带的固定，极可能造成后座乘客本人以及其前方的前座乘客发生危险（图1-22）。在此特别提醒，孕妇坐车尤其需要系好安全带，因为任何轻微的碰撞都可能会引起孕妇的不适。

（5）用“虚扣”代替系安全带

系上安全带勒着肚子不舒服，有的驾驶人会拿个夹子之类的东西卡住安全扣（图1-23），以为这样安全带就能“虚扣”在身上，不会勒着自己。但这种做

法没有起到保护作用。正确的系安全带方式，应该是系得尽可能低些，系在髋部而不是腰部。肩部安全带不能放在胳膊下面，应斜挂胸前。正确使用安全带非常重要，关乎生命财产的安全问题。

二



儿童安全座椅安装的使用

1. 儿童安全座椅是怎么回事

汽车儿童安全座椅就是一种专为不同体重、不同年龄段的儿童设计，安装在汽车内，能有效提高儿童乘车安全的座椅（图1-24）。

我国目前在汽车儿童安全座椅方面所使用的是欧洲强制性执行标准ECE R44/03，根据该标准，汽车儿童安全座椅可以定义为：“能够固定到机动车辆上，带有卡扣的安全带组件或柔性部件、调节机构、附件等组成的儿童安全防护系统。也可与附加装置如可携式童车、婴儿提篮、辅助性座椅或碰撞防护物等组合而成。”

汽车儿童安全座椅的作用就是在汽车碰撞或突然减速的情况下，减小对儿童的冲击力并限制儿童的身体移动，从而减轻对他们的伤害。

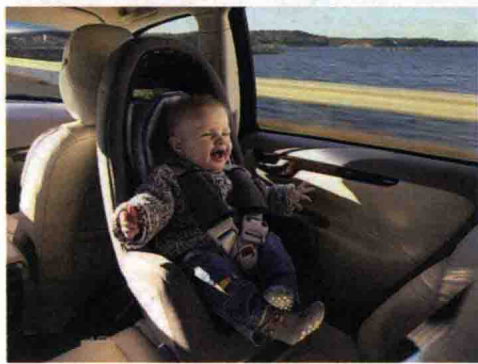


图 1-24 汽车儿童安全座椅

2. 使用汽车儿童安全座椅的原因

儿童在成长过程中身体各部位的机能尚未发育健全，而汽车安全带、安全气囊等防护措施均根据成人身体标准设计制造，因此会对乘车儿童的安全构成极大隐患。

在发生撞击时，被安全带绑住的儿童，颈部可能因无法承受冲击力而折断，而安全气囊弹出后，很可能会将儿童闷死，而安全座椅恰恰能最直接有效地保护孩子。根据国内外专家研究结果证明：目前儿童乘车安全最有效的保护方式就是儿童安全座椅（图1-25），能降低婴儿死亡率达70%，降低4至7岁儿童死亡率达59%。

欧美国家对儿童安全座椅有强制执行标准，比如瑞典要求7岁以下的儿童乘车，车上应备有保护儿童安全的装置；在美国，法律规定的年龄为4岁以下；在加拿大，法律规定是5岁以下；澳大利亚规定的年龄是8岁以下；德国、荷兰和日本甚至将强制使用儿童安全座椅的要求提高到12岁以下。而我国之前对于儿童乘车安全方面没有强制性国家标准。

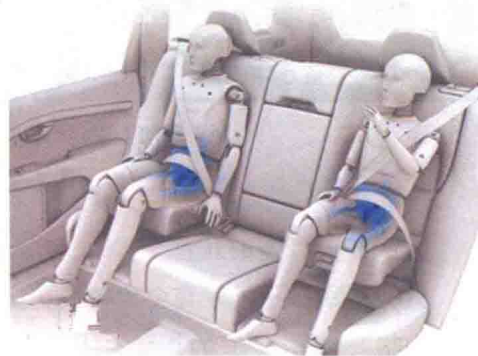


图 1-25 儿童安全座椅的作用

3. 不同年龄段儿童安全座椅的选用

儿童安全座椅根据不同成长阶段分为三种，分别适用于9个月以下、9个月至4岁和4至12岁的儿童。儿童乘车安全最有效的保护方式就是符合国际标准的儿童安全座椅，它能降低婴儿死亡率达70%，降低4至7岁儿童死亡率达59%，并且不含有任何有毒物质，能保证儿童行车安全的健康安全。



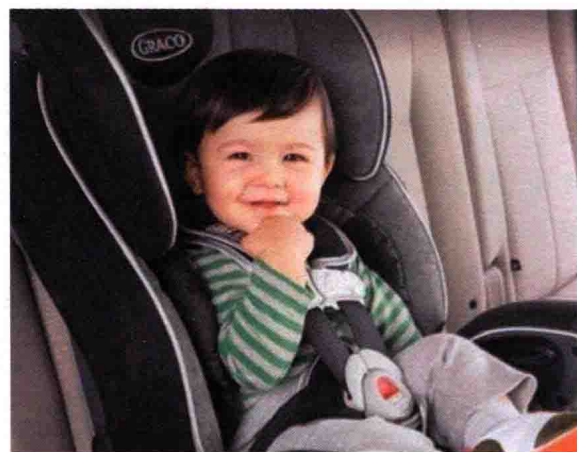
图 1-26 婴儿提篮

(1) 新生儿更适合提篮(9个月以下)

使用婴儿提篮(图1-26)最大的优点还在于乘汽车时对宝宝更安全，因为妈妈抱着宝宝乘坐汽车其实是相当危险的，一旦发生交通事故，宝宝会受到成人身体的挤压，或者很容易从安全带的空挡中飞出去。有一些婴儿用安全提篮是由两部分组成的，便携式的提篮及一个底座。底座紧紧地固定在汽车后座上，再把提篮卡在底座上。这种方法使得带婴儿坐车很安全，而且上下车也方便，拎着就走。

(2) 稍长一些的儿童(9个月~4岁)

9个月~4岁的儿童安全座椅都是有底座的，这样才能将安全座椅反向固定在车辆上，保障座椅的倾斜度可以达到 $130^{\circ} \sim 150^{\circ}$ ，这样宝宝睡在里面非常舒适，而且9个月~4岁的适合18kg以内的儿童安全座椅，有正向和反向安装两种安装形式(图1-27)。在这里要强调一下，13kg以内的宝宝，汽车安全座椅务必要反向安装哦，这样能更好地保护宝宝的头部和脆弱的颈椎。



a) 正向



b) 反向

图 1-27 9个月~4岁的儿童安全座椅

(3) 4~12岁的儿童

这一阶段孩子的发育会比较快，伴随着体重和身高的增长，也应重新选择合适的儿童安全座椅(图1-28)。4~12岁的儿童的体重一般在15~36kg左右，这些孩子除了选择儿童座椅外也可以选择儿童安全坐垫。

随着孩子的成长，会出现一般的安全座椅过小不适用的情况，由于儿童本身身高还不够高，如

直接使用汽车后座的安全带，有可能会使安全带越过儿童的脖子，造成勒伤或割伤。可以为儿童选购将乘车姿势垫高的汽车安全坐垫。安全坐垫可以减小在碰撞中对腹部的伤害。如图1-29所示，当儿童被垫高后，就可以使用正常安全带，便可保护儿童的胸部和头颈部。



图 1-28 4 ~ 12 岁的儿童安全座椅



图 1-29 儿童增高安全坐垫

4. 购买儿童安全座椅注意事项

(1) 看认证

产品要认准是经过国家强制性的标准GB27887-2011认证的。对于普通消费者来说，很难知道所谓的“知名品牌”属实还是商家在自卖自夸，所以看品牌不如看认证。车主在购买儿童安全座椅的时候，可以留意查看一下产品有无相关的认证标志。像ECE-R44（图1-30）、ASP、ADAC等认证都是在国际上广泛受到认可的。

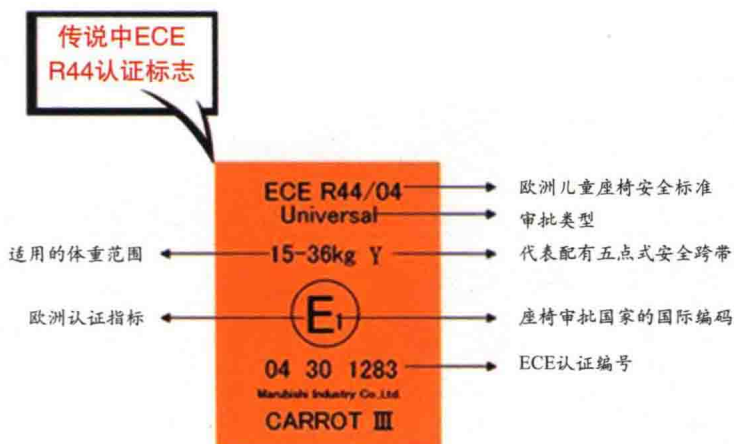


图 1-30 儿童安全座椅的认证安全标志

(2) 看材质

很多车主在购买儿童安全座椅的时候，会习惯性地看款式。实际这是不科学的，安全座椅首要的还是安全。儿童对接触物的气味和触感都很敏感，所以安全座椅不能用带有刺激性气味的材料，这种材料有可能会刺激儿童的皮肤。一般来说，好的儿童安全座椅靠背部分会采用EPS材料，而非软泡沫等东西。

(3) 要让孩子试坐

如何能像个内行一样，去了解安全座椅是否适合自己的孩子。所以，最好能把宝宝带到现场，直接坐进去看看（图1-31）。合格儿童安全座椅的要求：椅背的高度必须高出孩子的背部，头部必须有保护护垫，而肩带必须可以调整以适应儿童的成长，胸部应采用柔软的胸垫材质等。



图 1-31 安全座椅的试坐

5. 儿童安全座椅的固定方式

儿童安全座椅是在发生交通意外时，保护孩子的最后防线，前提是它必须很牢固地固定在汽车座椅上，那么儿童安全座椅应该如何固定呢？目前有三种安装固定方式：欧洲固定法、美国固定法和安全带固定法。其中，欧洲固定法有2个连接点，美国固定法有3个连接点。上述2种固定法要求汽车配备专用接口（其实就是个小金属环），而安全带固定方式最为通用，最为简单，但不如前两者稳固。

(1) 安全带固定法

使用座位上的安全带固定儿童安全座椅（图1-32）。这是最为简单的方式，毕竟现在的小汽车上都有安全带，通用性强。由于我国很多汽车没有配备儿童安全座椅接口，您在购买儿童座椅时，首先要看看自己的汽车配备了哪种固定接口。如果既没有美国接口，也没有欧洲接口，就只能选择依靠安全带固定的儿童安全座椅了。



图 1-32 安全带固定法

(2) 欧洲标准的ISO FIX固定方式

ISO FIX (International Standards Organization FIX) 儿童安全座椅固定系统，是欧洲从1990年开始设计实施的一种针对儿童安全座椅接口的标准。目前在欧洲地区销售的车型上都会将这个接口作为标准配置，在国内也有一部分合资汽车厂家提供了这种接口的配置，比如迈腾、途安、晶锐、标致等欧洲车，也包括一汽丰田的卡罗拉等日系车。

如图1-33所示，欧洲固定法有2个接口，在后排座的椅背与椅面的交界处，隐藏着金属环，它就是儿童安全座椅的专用接口，被称为ISO FIX。

以一汽丰田的卡罗拉轿车为例，正常状态下，看不见座椅上有儿童安全座椅的专用接口。只有把座椅往前倾斜时，才能看见隐藏在座椅靠背与椅面连接处的专用接口。方法是拨起后座椅上面的销子（图1-34），靠背往前倾，就能看见专用接口（图1-35）。

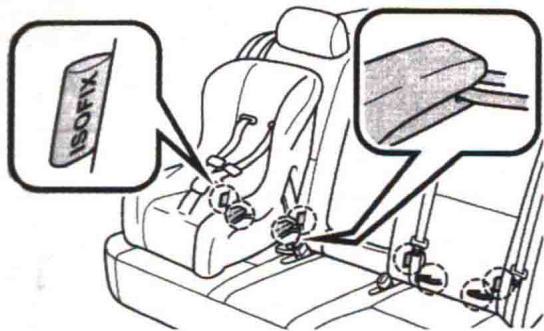


图 1-33 欧洲固定法



图 1-34 靠背上面的销子

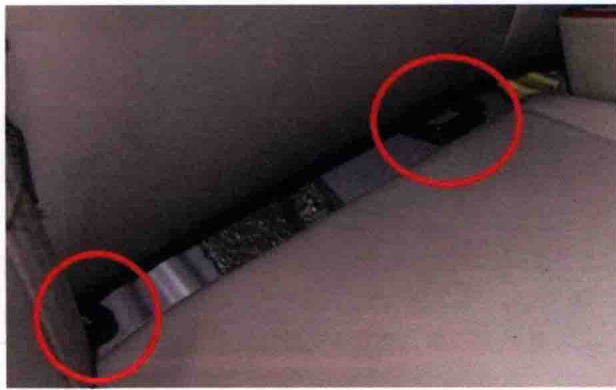


图 1-35 固定儿童安全座椅的专用接口

奔驰C级车的专用接口藏在座椅缝隙中，有个塑料盖，拔下塑料盖，专用接口就露出来了（图1-36）。也有的汽车，安全座椅的接口外露，一眼就能看到（图1-37）。欧洲固定法（ISO FIX）需要在座椅下部有两个金属杆。在1级儿童安全座椅的背面下方，有个连接装置（红色部分），把它与汽车座椅的金属环相连接，使得安全座椅很牢固地固定在汽车座椅上，充分保障孩子的安全（图1-38）。

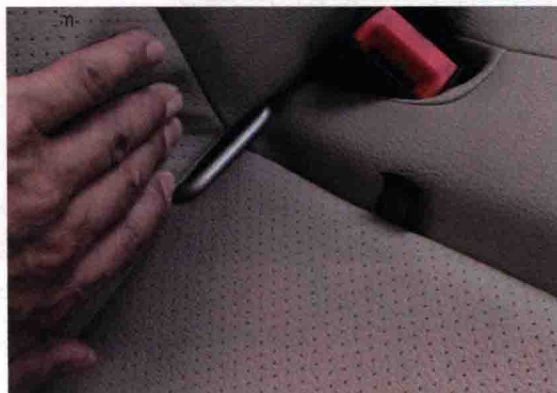


图 1-36 奔驰 C 级车的专用接口

通常，定位于家庭用途的汽车，大都配备了儿童座椅接口，定位于行政用途的汽车，或者是豪华车，就不见得都具备这方面的配置了。



图 1-37 露在外面的安全座椅接口



图 1-38 1 级安全座椅使用在汽车上备有专用接口

（3）美国标准的LATCH固定方式

LATCH是“Lower Anchors and Tethers for Children”的简称，中文翻译起来很生硬，叫做“儿童使用的下扣件和拴带”，从2002年9月1日开始，美国便规定几乎所有种类的轿车必须提供LATCH系统的儿童安全座椅固定方式。它与欧洲标准的ISO FIX固定方式最大的区别是连接方式并不是硬连接，而是同时还采用挂钩方式连接，并且固定点比ISO FIX多一个，一共三个（图1-39）。