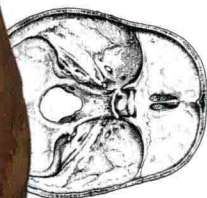
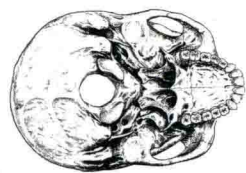
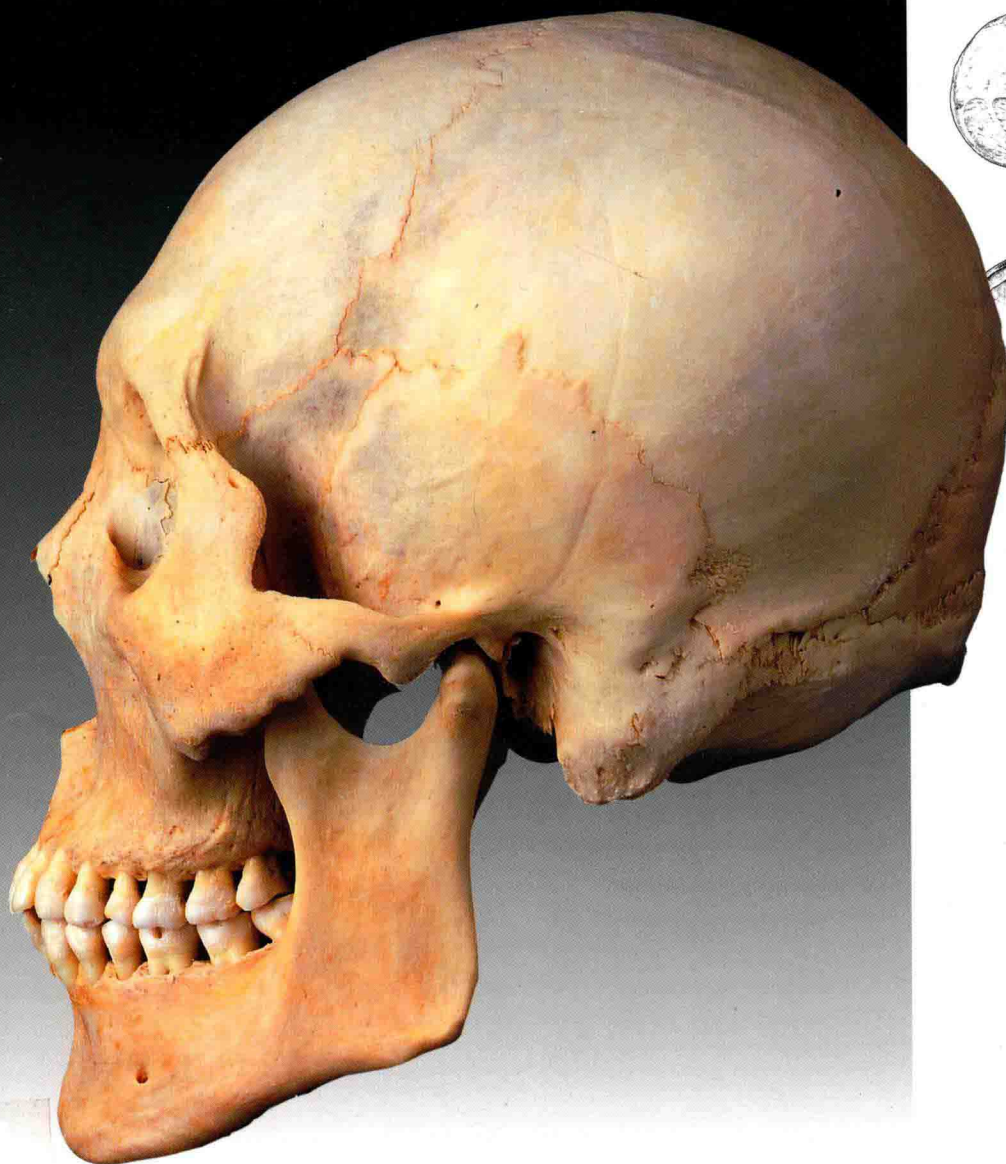


全国医学院校规划教材配套用书



# 人体解剖学彩色图谱

Colour Atlas of Human Anatomy

主编 隋鸿锦 张绍祥  
刘树伟 唐雷

(第2版修订)

高等教育出版社

R322-64  
182



# 人体解剖学彩色图谱

Colour Atlas of Human Anatomy

主编 隋鸿锦 张绍祥  
刘树伟 唐 雷

(第2版修订)

## 内容简介

本书精选 500 余幅标本照片、影像资料和模式图,展示人体各系统和重要局部的解剖结构,突出教学与临床结合的特色,内容详实、图片清晰、色彩自然。书中的解剖学名字(中英文对照)均按全国科学技术名词委员会审定的人体解剖学名词标注。本书是学习医学专业大中专学生必备用书,也适合作为医务人员的工作参考用书。

## 图书在版编目(CIP)数据

人体解剖学彩色图谱 / 隋鸿锦等主编. --2 版修订版. --北京: 高等教育出版社, 2016. 8  
ISBN 978-7-04-046160-2

I. ①人… II. ①隋… III. ①人体解剖学—图谱  
IV. ①R322-64

中国版本图书馆 CIP 数据核字 (2016) 第 188249 号

策划编辑 夏宇 责任编辑 夏宇 封面设计 姜磊 版式设计 马云  
责任校对 陈旭颖 责任印制 朱学忠

---

出版发行	高等教育出版社	网 址	<a href="http://www.hep.edu.cn">http://www.hep.edu.cn</a>
社 址	北京市西城区德外大街4号		<a href="http://www.hep.com.cn">http://www.hep.com.cn</a>
邮政编码	100120	网上订购	<a href="http://www.hepmall.com.cn">http://www.hepmall.com.cn</a>
印 刷	高教社(天津)印务有限公司		<a href="http://www.hepmall.com">http://www.hepmall.com</a>
开 本	787mm×1092mm 1/16		<a href="http://www.hepmall.cn">http://www.hepmall.cn</a>
印 张	17	版 次	2009年2月第1版
字 数	210千字		2016年8月第2版
购书热线	010-58581118	印 次	2016年8月第1次印刷
咨询电话	400-810-0598	定 价	69.80元

---

本书如有缺页、倒页、脱页等质量问题,请到所购图书销售部门联系调换  
版权所有 侵权必究  
物 料 号 46160-00



## 本书编写人员

主 编 隋鸿锦 张绍祥 刘树伟 唐 雷  
副主编 于胜波 孔祥玉 徐 飞 薛茂强 王兴海  
编 委 (以姓氏笔画为序)

于胜波 (大连医科大学)  
马坚妹 (大连医科大学)  
王兴海 (南方医科大学)  
孔祥玉 (承德医学院)  
刘绍壮 (大连医科大学)  
刘树伟 (山东大学医学院)  
张绍祥 (第三军医大学)  
欧阳钧 (南方医科大学)  
赵 欣 (大连医科大学)  
徐 飞 (大连医科大学)  
唐 雷 (南方医科大学)  
隋鸿锦 (大连医科大学)  
谭立文 (第三军医大学)  
薛茂强 (厦门大学医学院)



## 编者

大连医科大学 张健飞 张志宏 李菲菲 付元山 宫瑾  
迟彦艳 范凯 张艳丽 李岩 蔡琳  
山东大学医学院 丁娟 王政 尹群生 李宝贵 宋涛  
刘书涛 田广平  
南方医科大学 李中华 李鉴轶 李泽宇 刘畅 洪辉文  
黄文华 丁自海 吴坤成 钟光明 李培良  
承德医学院 赵淑敏 马泉 崔志超 贺小平 霍永鑫  
厦门大学医学院 田风 胡庆志 王泽恩 陈椅  
新乡医学院 付升旗  
大连鸿峰生物科技有限公司 刘杰 孟文件 高海滨 白剑

## 摄影、绘图人员

赵欣（大连医科大学）  
刘畅（南方医科大学）  
孔祥玉（承德医学院）  
霍永鑫（承德医学院）  
王泽恩（厦门大学医学院）  
谭立文（第三军医大学）

# 序

“三十年河东，三十年河西”。今年是新中国成立六十周年，两个三十年过去，作为长期在人体解剖学园地里耕耘的老园丁，仅在“图谱”一隅，我就感触了两个巨大的变化。

第一个感触：繁花似锦。新中国成立后，特别是在改革开放的近三十年以来，在解剖学园地不断萌发出各种各样姹紫嫣红的奇葩争相吐艳。“忽如一夜春风来，千树万树梨花开”，今天又欣喜地看到了一株含苞待放的花蕾——《人体解剖学彩色图谱》。这是一本集传统剥制标本、铸型标本、断层标本、塑化标本和数字化标本于一体的，构思新颖的集成图谱，给人以“请君既奏前朝曲，又听新翻杨柳枝”新旧交融的感受。

第二个感触：人才辈出。新一代中坚力量，已经走到了学科发展的前沿，正在成为领军人物，挑起学科发展的重任。这部书稿的主编隋鸿锦、张绍祥、刘树伟、唐雷，他们不仅各有所长，更难能可贵的是能将各自的优势充分交叉融合，体现了新一代学者们高尚的风格，带出了新一代和谐协作的文风。

该书从策划到完稿历时两年余，是一群热衷于解剖学事业的医学教育工作者辛苦耕耘的硕果。“江山代有人才出，各领风骚数百年”，有这样孜孜不倦的追求，有这样一代代的解剖学者，古老的解剖学，才有可能“老树春深更著花”。

中国工程院资深院士  
中国解剖学会名誉理事长

隋世镇

2009年夏于广州



# 前 言

随着医学教育事业的不断发展，医学生、医学教育和医疗服务工作者队伍日益壮大，他们对医学相关书籍的需求也空前高涨。我们有专门的人体标本制作技术人员和专业的医学摄影师，而且积累了一定的图谱编写经验，大家想为医学和医学教育做点事情。目前，人体解剖学图谱有很多版本，也各有千秋，我们认为，在实物标本相对匮乏的情况下，一本内容详尽、标本层次结构清晰的实物图谱仍是广大读者迫切需求的，因此我们六校联袂筹划制作了这本《人体解剖学彩色图谱》。

该书从筹备到完稿历时两年多，完成标本制作 400 余件、照片 500 余幅，由大连医科大学、第三军医大学、山东大学医学院、南方医科大学、承德医学院和厦门大学医学院共同完成。具体分工如下：骨学—大连医科大学；关节学—厦门大学医学院；肌学—大连医科大学；内脏学—山东大学医学院、大连医科大学、第三军医大学；心—大连医科大学；动、静脉和淋巴系统—南方医科大学；感觉器、内分泌系统—承德医学院；中枢神经系统—大连医科大学；脑神经—厦门大学医学院；脊神经—大连医科大学；自主神经—第三军医大学；神经系统辅助结构—第三军医大学、大连医科大学；局部解剖学—大连医科大学。

本图谱内容章节按照运动系统、消化系统、呼吸系统、泌尿系统、生殖系统、腹膜、脉管系统、感觉器、内分泌系统、神经系统、头颈部解剖、胸部解剖、腹部解剖、背部解剖、上肢解剖和下肢解剖等分部编排。本书图片以实物标本照片为主，辅以必要的手绘图、临床影像图和内镜照片。图谱内容详实、图片清晰、色彩自然，无论是学术水平，还是视觉效果均是本书追求的目标，希望该图谱能够成为广大医学生、医学教育工作者和临床医生的得力助手。

由于我们的水平有限，本图谱存在的缺点和错误，恳请广大读者不吝指正。

隋 鸿 锦

2016 年 6 月 26 日

# 目 录

## 第一部分 运动系统

全身骨骼前面观 /1  
骨的构造 /2  
骨的理化特性 /3  
颈椎 /4  
胸椎 /5  
腰椎 /6  
骶骨 /8  
尾骨(未完全融合) /8  
肋骨 /10  
胸骨 /10  
额骨 /11  
筛骨 /12  
蝶骨 /13  
顶骨内面观 /14  
颞骨 /15  
枕骨内面观 /16  
舌骨前外侧观 /16  
下颌骨 /17  
上颌骨 /18  
腭骨 /19  
颧骨(前面观) /20  
鼻骨(双侧,前面观) /20  
泪骨(前面观) /20  
犁骨(侧面观) /20  
下鼻甲(内侧观) /20  
颅前面观 /21  
颅侧面观 /21  
颅底内面观 /22  
颅底外面观 /22  
颅骨正中矢状切面 /23  
颞下窝和翼腭窝 /23  
新生儿颅 /24  
锁骨 /25  
肩胛骨 /25  
肱骨 /26

桡骨和尺骨 /26  
手骨 /27  
髌骨 /28  
股骨 /29  
胫骨和腓骨 /29  
胫骨和腓骨上端上面观 /30  
髌骨 /30  
足骨 /30  
骨连结的分类 /31  
椎间盘和关节突关节(横切面) /32  
椎骨间连结 /32  
黄韧带和椎间盘 /32  
项韧带侧面观 /33  
寰枕、寰枢关节后面观 /33  
脊柱 /34  
肋椎关节 /35  
胸肋关节和胸锁关节 /35  
胸廓 /36  
颞下颌关节 /37  
肩关节 /38  
肘关节 /39  
肘关节(矢状切面) /39  
前臂骨连结前面观 /39  
手关节掌面 /40  
腕关节背面观(冠状切面) /40  
骨盆 /41  
骨盆的韧带 /42  
髌关节 /43  
髌关节剖开 /44  
膝关节 /45  
膝关节(腓骨下翻) /46  
半月板上观 /46  
膝关节矢状切面 /47  
踝关节周围的韧带 /47  
足底韧带 /48  
踝关节(冠状切面)和跗骨间关节(水平切面) /48

肌的形态 /49  
头颈肌前面观 /50  
头颈肌侧面观(1) /50  
头颈肌侧面观(2) /51  
翼内肌、翼外肌 /51  
颈深肌群 /51  
上肢肌前面观 /52  
上肢肌后面观 /52  
上肢带肌和臂肌前群 /53  
上肢带肌和臂肌后群 /54  
前臂肌前群浅层 /55  
前臂肌前群深层 /56  
前臂肌后群 /57  
手肌 /58  
下肢肌 /59  
大腿肌前群和内侧群 /60  
臀肌和大腿肌后群 /61  
臀肌深层 /61  
小腿前外侧肌及足背的肌 /62  
小腿肌后群深层 /63  
小腿肌后群浅层 /63  
足底肌(1) /64  
足底肌(2) /65

## 第二部分 消化系统

消化系统概观 /66  
口腔及咽峡 /67  
恒牙 /67  
乳牙 /68  
磨牙的剖面 /68  
舌背 /68  
舌下面观和口腔底 /69  
口腔正中矢状切面 /69  
大唾液腺外侧观 /70  
下颌下腺和舌下腺内侧观 /70  
咽前壁后面观(切开咽后壁) /71  
咽后面观(示咽肌) /71



食管 /72  
胃的黏膜 /73  
胃的肌层 /73  
十二指肠与胰 /74  
小肠 /75  
结肠的特征 /75  
盲肠(剖开)与阑尾 /76  
直肠和肛管(剖开) /76  
肝 /77  
肝的分叶与分段 /78  
肝内管道铸型(脏面) /79  
肝外胆道和胰 /79  
胰管铸型 /79

### 第三部分 呼吸系统

呼吸系统概观 /80  
头颈正中矢状切面(示上呼吸道) /81  
鼻甲(鼻镜) /81  
头颈正中矢状切面(示鼻旁窦开口) /82  
甲状软骨 /83  
杓状软骨、环状软骨和会厌软骨 /83  
喉软骨及其连结 /84  
喉肌 /85  
喉腔 /86  
气管和支气管树 /87  
气管、主支气管和肺 /88  
肺的内侧面 /89  
肺和胸膜 /90  
肺和胸膜的体表投影(模式图) /91

### 第四部分 泌尿生殖系统

男性泌尿生殖系统概观 /92  
女性泌尿生殖系统概观 /93  
男性泌尿生殖系统(盆前壁打开) /94  
肾的外形(右肾前面观) /95  
肾的位置(后面观) /95  
肾的构造 /96  
肾动脉和肾段 /97  
肾的水平和冠状切面 /98  
肾的矢状面 /99  
肾被膜及其周围间隙模式图 /100  
尿路造影(CT重建) /100

男性膀胱侧面观 /101  
膀胱底内面观 /101  
男性盆腔正中矢状切面 /102  
睾丸、附睾、输精管和精索 /102  
输精管壶腹、精囊和前列腺(后面观,右侧剖开) /103  
阴茎 /103  
女性内生殖器 /104  
女性盆腔 /105  
女阴 /105  
乳房 /106

### 第五部分 腹膜

网膜 /106  
大网膜和横结肠系膜(大网膜掀起) /107  
肠系膜 /107  
阑尾系膜 /108  
乙状结肠系膜 /108  
直肠子宫陷凹 /108  
男性躯干正中矢状切面 /109

### 第六部分 脉管系统

心的位置 /110  
心前面观 /111  
心后下面观 /111  
右心房和右心室内腔 /112  
左心房和左心室内腔 /112  
心室底 /113  
心肌 /113  
心室横断面 /114  
心传导系模式图 /114  
右冠状动脉 /115  
左冠状动脉 /116  
心的血管铸型 /117  
心包后壁(心摘除) /118  
主动脉弓和胸主动脉及其分支 /118  
腹主动脉及其分支 /119  
颈总动脉及其分支 /120  
锁骨下动脉及其分支 /120  
肩胛区动脉 /121  
腋动脉 /121  
肱动脉及其分支 /122  
臂部动脉后面观 /122  
尺动脉和桡动脉 /123

前臂动脉后面观 /123  
手掌面的动脉 /124  
手背动脉 /125  
手动脉铸型前面观 /125  
上肢动脉铸型前面观 /126  
上肢动脉铸型后面观 /126  
腹腔干及其分支(肝上翻) /127  
腹腔干及其分支(胃上翻) /127  
肠系膜上动脉及其分支 /128  
肠系膜下动脉及其分支 /129  
髂内动脉及其分支(男性) /130  
髂内动脉及其分支(女性) /130  
子宫动脉(离体) /131  
阴部内动脉及其分支(女性) /131  
阴部内动脉及其分支(男性) /132  
臀上、下动脉 /132  
腹壁下动脉和胸廓内动脉(内面观) /133  
腹股沟区的浅动脉和浅静脉 /133  
股动脉及其分支前面观 /134  
腓动脉及其分支 /135  
足底动脉 /136  
足背动脉 /136  
下肢动脉铸型外侧面观 /137  
静脉壁 /138  
板障静脉 /138  
手背浅静脉 /138  
上肢的浅静脉 /139  
锁骨下静脉及其属支 /139  
头面部的静脉 /140  
颈部的静脉 /141  
上腔静脉和下腔静脉 /142  
足背浅静脉 /143  
小腿浅静脉 /143  
大腿前内侧区的浅静脉 /144  
髂总静脉及其属支(男性) /144  
髂总静脉及其属支(女性) /145  
门静脉及其属支 /145  
门腔静脉吻合模式图 /146  
肝铸型标本后面观(示肝静脉和下腔静脉) /147  
椎静脉丛后面观 /147  
淋巴系模式图 /148  
头颈部淋巴结 /149  
上肢浅淋巴管和淋巴结前面观 /150

腋淋巴结 /151  
肺门淋巴结 /151  
下肢浅淋巴管和淋巴结 /152  
髂淋巴结 /152  
腹后壁淋巴结 /153  
肠外淋巴结 /153  
胃的淋巴管前面观 /154  
胸导管 /154  
脾 /155  
胸腺 /155

## 第七部分 感觉器

眼球水平切面模式图 /156  
虹膜、睫状体和晶状体 /156  
眼底模式图 /157  
眼外观 /157  
泪腺及其排泄管 /157  
泪道 /158  
眼球外肌 /159  
眼动脉 /160  
眶内结构上面观 /160  
前庭蜗器概观 /161  
耳郭 /161  
耳郭软骨侧面观 /161  
外耳道和鼓膜 /162  
鼓膜(耳镜) /162  
鼓室 /163  
鼓室壁 /164  
骨迷路 /165  
耳蜗剖面模式图 /166  
内耳上面观(颞骨岩部剖开) /166  
膜迷路及神经分布 /166

## 第八部分 内分泌系统

内分泌概观 /167  
垂体和松果体 /168  
鞍膈和垂体 /168  
肾上腺 /168  
甲状腺和甲状旁腺 /169

## 第九部分 神经系统

神经系统模式图 /170  
神经元模式图 /171  
突触超微结构模式图 /171  
脊髓被膜和脊髓节段模式图 /171

脊髓后面观 /172  
脊髓和脊神经 /173  
脊神经的组成模式图 /173  
脊髓节段与椎骨的对应关系(模式图) /174  
脊髓节段和脊神经根 /174  
脊髓横断面 /175  
脊髓的内部结构模式图(颈段横切面) /176  
脑底面及脑神经根 /176  
脑的正中矢状切面 /177  
脑的外侧面 /177  
脑干腹侧面 /178  
脑干背侧面 /178  
菱形窝 /179  
第四脑室脉络丛和脉络组织模式图 /179  
脑干脑神经核模式图(背面观) /180  
脑干脑神经核模式图(侧面观) /181  
平延髓锥体交叉的横切面 /182  
平延髓内侧丘系交叉的横切面 /182  
平延髓橄榄中部的横切面 /182  
平延髓橄榄上端的横切面 /183  
平脑桥下段的横切面 /183  
平脑桥中段的横切面 /183  
平中脑下丘的横切面 /184  
平中脑上丘的横切面 /184  
小脑 /185  
小脑脚和齿状核(侧面观) /185  
小脑和脑桥的横切面 /186  
背侧丘脑和后丘脑核团模式图 /186  
下丘脑主要核团模式图 /187  
左侧大脑半球外侧面 /187  
大脑半球分叶 /188  
右侧大脑半球内侧面 /188  
端脑底面 /189  
海马 /190  
端脑水平切面 /190  
脑的冠状切面 /191  
基底核模式图 /191  
大脑半球的联络纤维 /192  
胼胝体上面观 /192

大脑半球主要的投射纤维 /193  
锥体束 /193  
视辐射 /194  
脑室 /195  
硬脑膜 /196  
海绵窦冠状切面 /196  
脊髓的被膜(横断、上面观) /197  
脑底动脉 /197  
脑外侧面的动脉 /198  
大脑半球内侧面的动脉 /198  
大脑动脉的中央支 /199  
大脑中动脉的中央支和大脑前动脉 /199  
脑动脉铸型前面观 /200  
大脑外侧面的静脉 /200  
大脑深静脉 /201  
脊髓下段的血供 /201  
脊髓的动脉 /202  
头颈部的正中矢状切面(示脑室系统) /203  
脑神经概观 /203  
脑神经附脑部位(腹侧面观) /204  
颅底内面观(示脑神经出、入颅的部位) /204  
嗅神经(鼻腔外侧壁) /205  
眶内神经上面观 /205  
三叉神经外侧面观 /206  
三叉神经内侧面观 /206  
面神经管外分支 /207  
延髓和后4对脑神经(后面观) /207  
后4对脑神经 /208  
迷走神经前、后干 /208  
迷走神经和交感干后面观(胸、腹后壁去除) /209  
交感干和内脏大、小神经 /210  
交感干和交通支 /211  
盆丛 /211  
内脏神经(神经节、神经丛) /212

## 第十部分 局部解剖

颅顶软组织层次 /213  
头颈部的肌、血管和神经前面观 /214  
头颈部的肌、血管和神经侧面观(1) /215

- 头颈部的肌、血管和神经  
侧面观 (2) /216
- 头颈部的肌、血管和神经  
侧面观 (3) /217
- 头颈部的肌、血管和神经  
侧面观 (4) /218
- 胸腹壁浅层 /219
- 胸腹壁深层 /220
- 前锯肌 /221
- 胸廓前壁内面观 /221
- 纵隔右侧面观 /222
- 纵隔左侧面观 /222
- 胸后壁 (示后纵隔) /223
- 膈前下面观 /223
- 腹前外侧壁 (1) /224
- 腹前外侧壁 (2) /225
- 腹前外侧壁 (3) /226
- 腹股沟区 /228
- 腹股沟三角内面观 /229
- 腹后壁的肌和神经 /229
- 结肠上区和腹腔动脉 /230
- 结肠下区和肠系膜上血管 /231
- 结肠下区和肠系膜下血管 /232
- 男性盆腔 /233
- 女性盆腔 /233
- 男性会阴的肌、血管和神经 /234
- 女性会阴的肌、血管和神经 /234
- 背部的肌和神经 (1) /235
- 背部的肌和神经 (2) /236
- 背部的肌和神经 (3) /237
- 背部的肌和神经 (4) /238
- 上肢的浅静脉和皮神经 /239
- 腋区结构 (1) /240
- 腋区结构 (2) /240
- 腋区结构 (3) /241
- 腋区结构 (4) /241
- 臂前区深层结构 /242
- 前臂前区深层结构 (1) /243
- 前臂前区深层结构 (2) /244
- 臂后区深层结构 /245
- 前臂后区深层结构 /245
- 手掌面的肌、血管和神经 (1) /246
- 手掌面的肌、血管和神经 (2) /246
- 手掌面的肌、血管和神经 (3) /247
- 手背面的结构 /247
- 解剖学鼻烟壶 /248
- 下肢的浅静脉和皮神经 /248
- 大腿前内侧面的肌、血管和神经 (1) /249
- 大腿前内侧面的肌、血管和神经 (2) /250
- 大腿前内侧面的肌、血管和神经 (3) /251
- 臀部及大腿后面的肌、血管和神经 (1) /251
- 臀部及大腿后面的肌、血管和神经 (2) /252
- 小腿前面及足背的肌、血管和神经 (1) /253
- 小腿前面及足背的肌、血管和神经 (2) /254
- 小腿后面的肌、血管和神经 /255
- 足底的肌、血管和神经 (1) /255
- 足底的肌、血管和神经 (2) /256

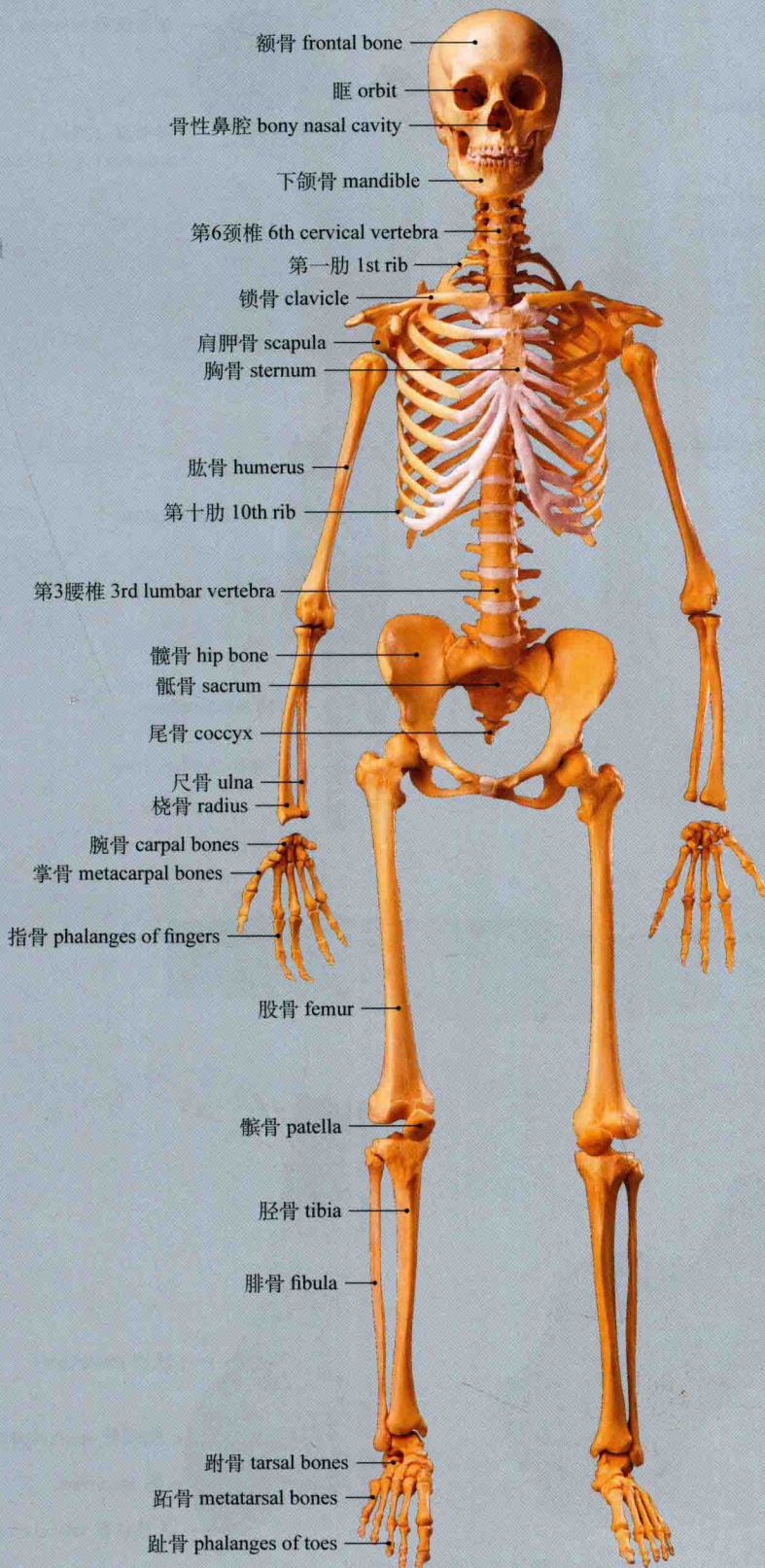


图 1-1 全身骨骼前面观  
 anterior aspect of skeleton

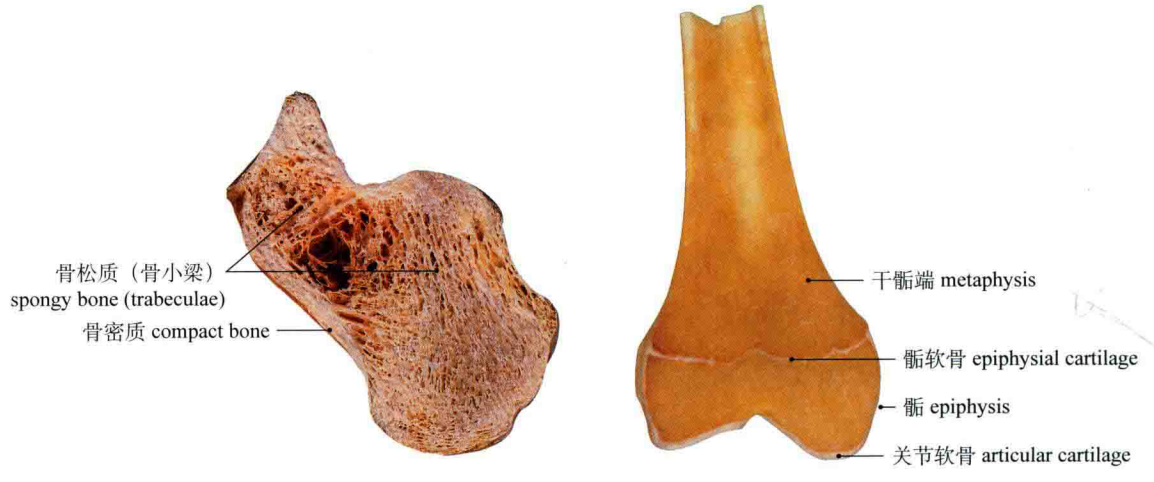
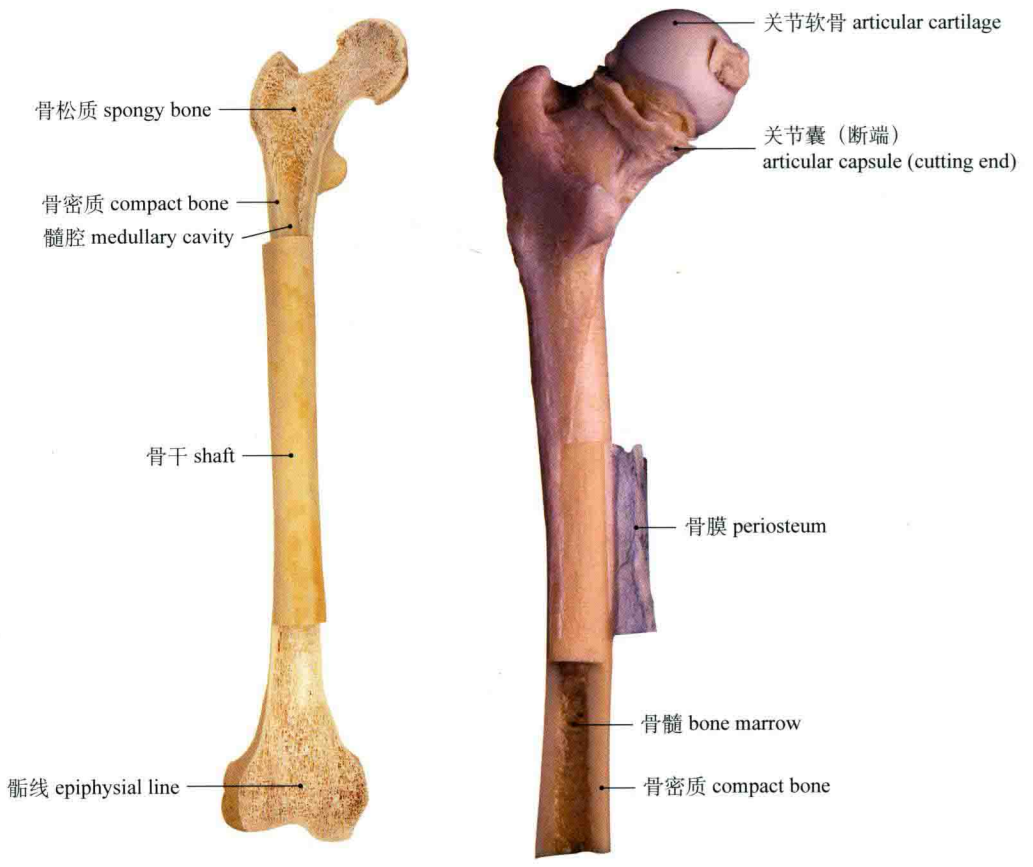


图 1-2 骨的构造  
structures of bone

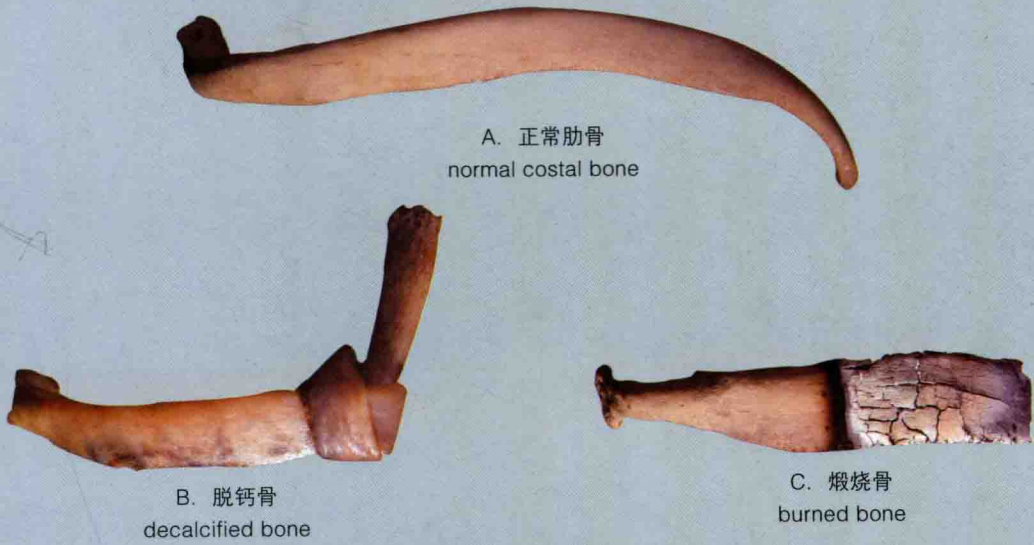
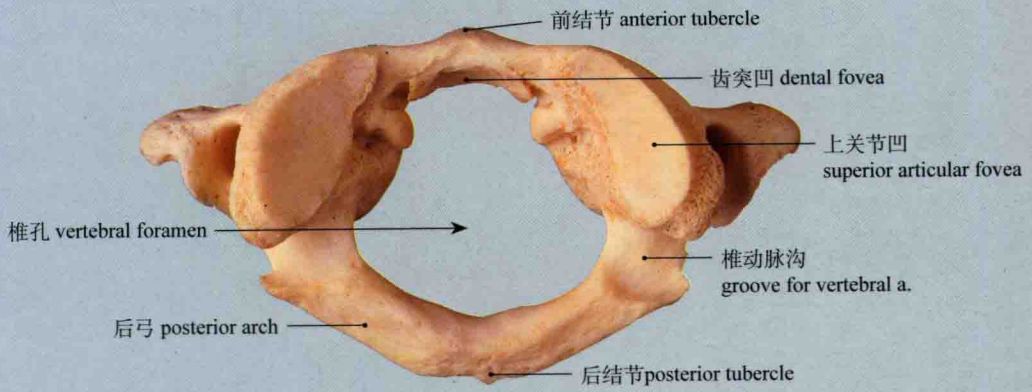
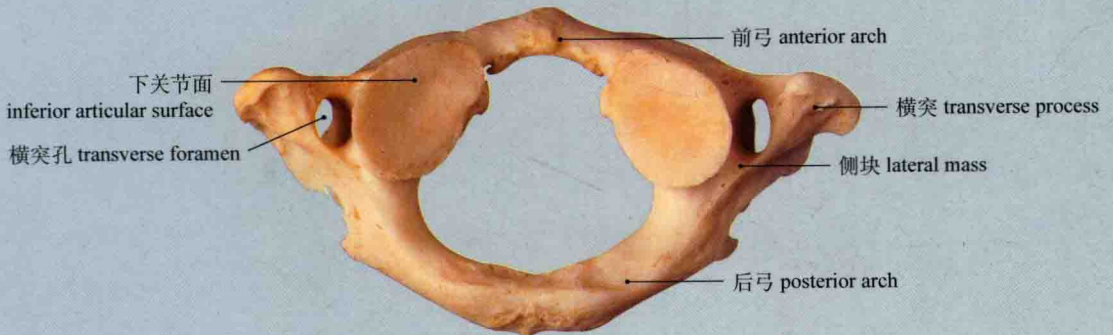


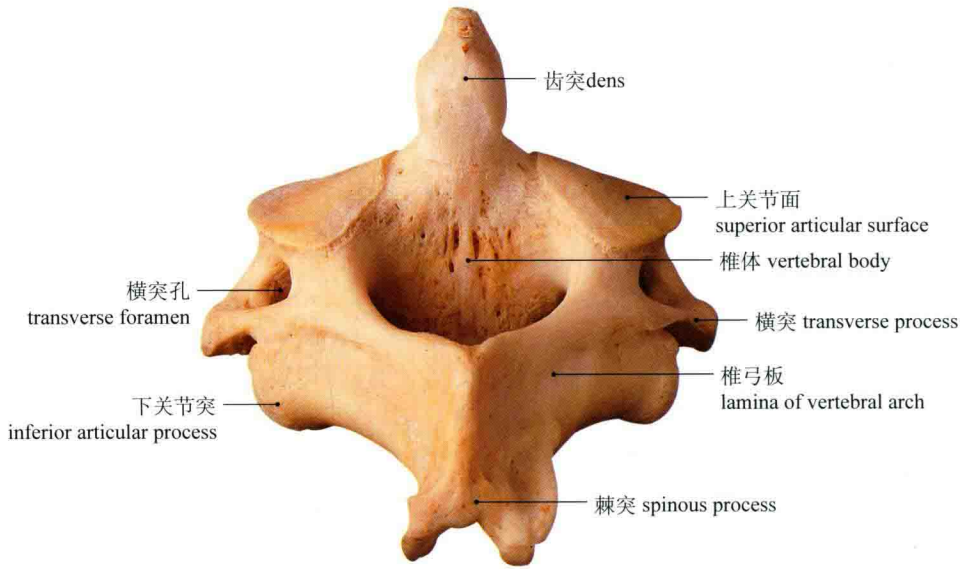
图 1-3 骨的理化特性  
the physicochemical characteristics of bone



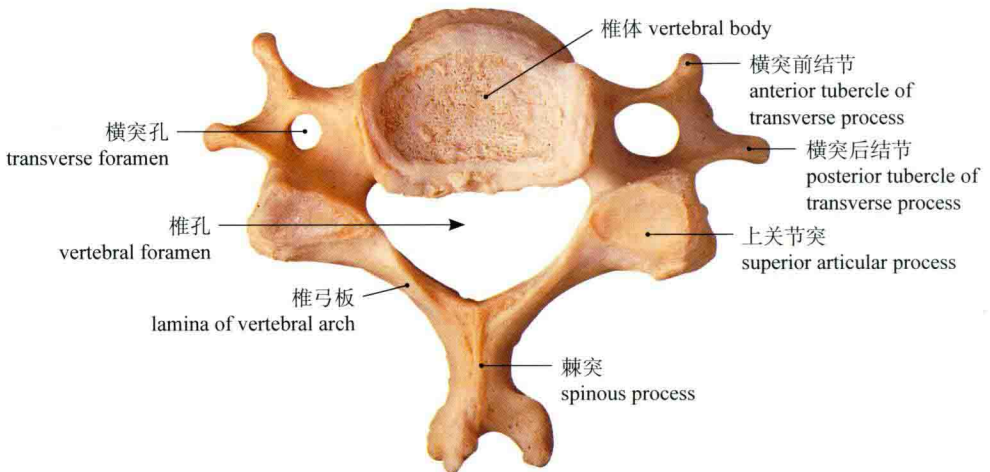
A. 寰椎 (上面观)  
atlas (superior aspect)



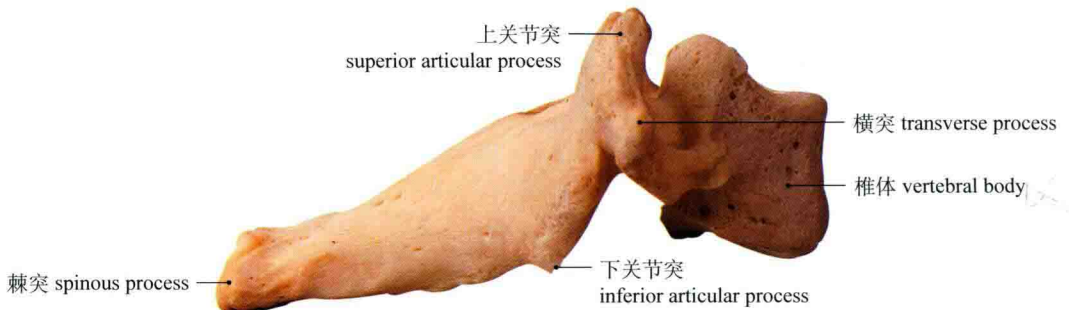
B. 寰椎 (下面观)  
atlas (inferior aspect)



C. 枢椎  
axis

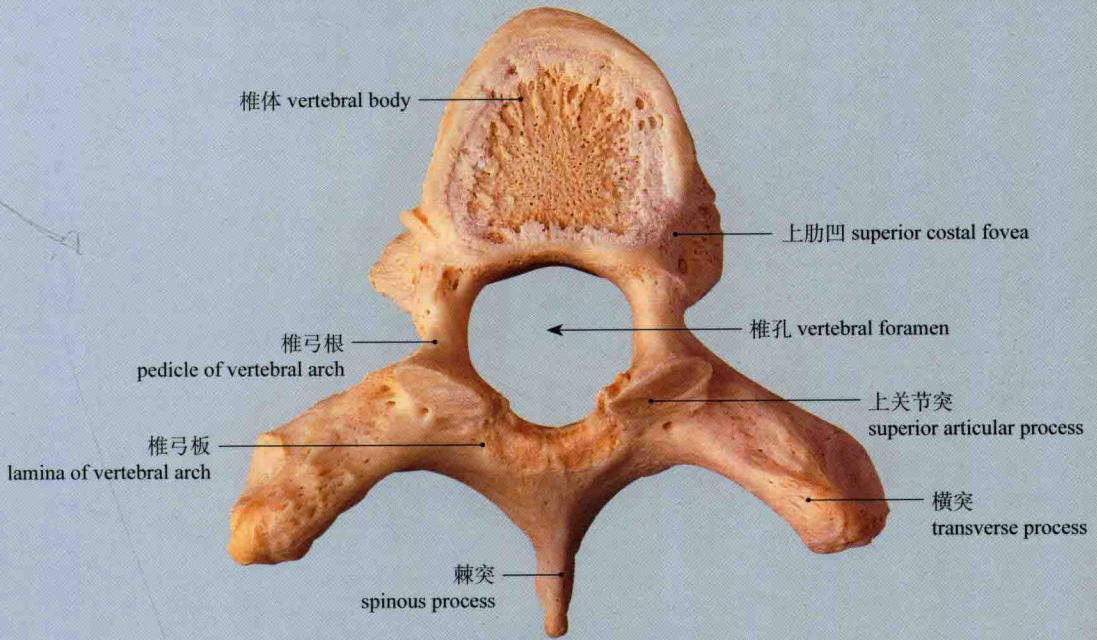


D. 第5颈椎 (上面观)  
the fifth cervical vertebra (superior aspect)

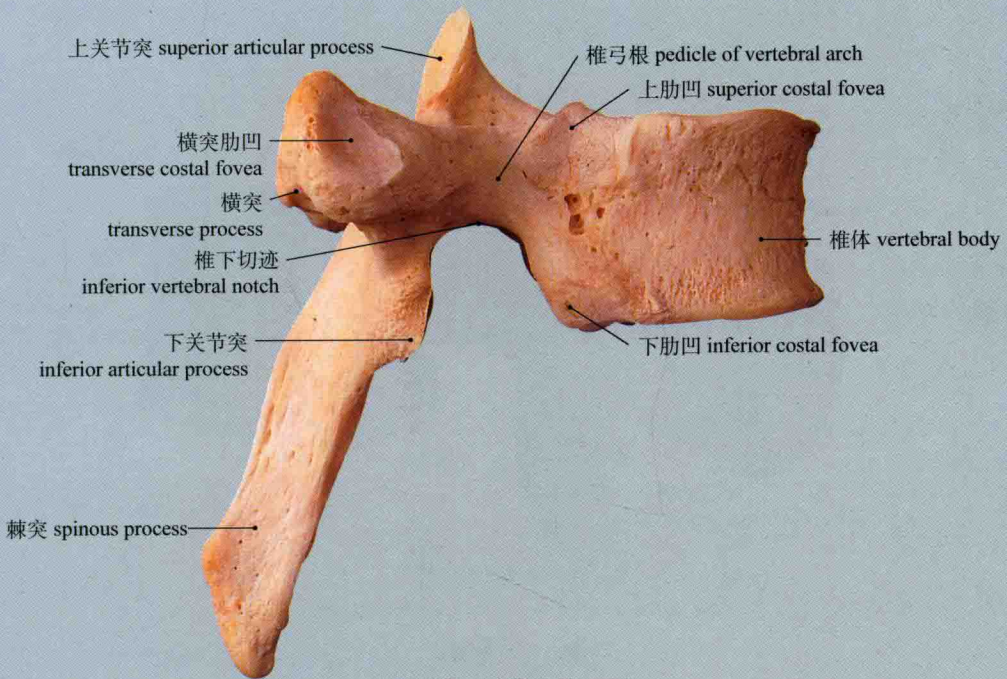


E. 第7颈椎 (侧面观)  
the seventh cervical vertebra (lateral aspect)

图 1-4 颈椎  
cervical vertebrae



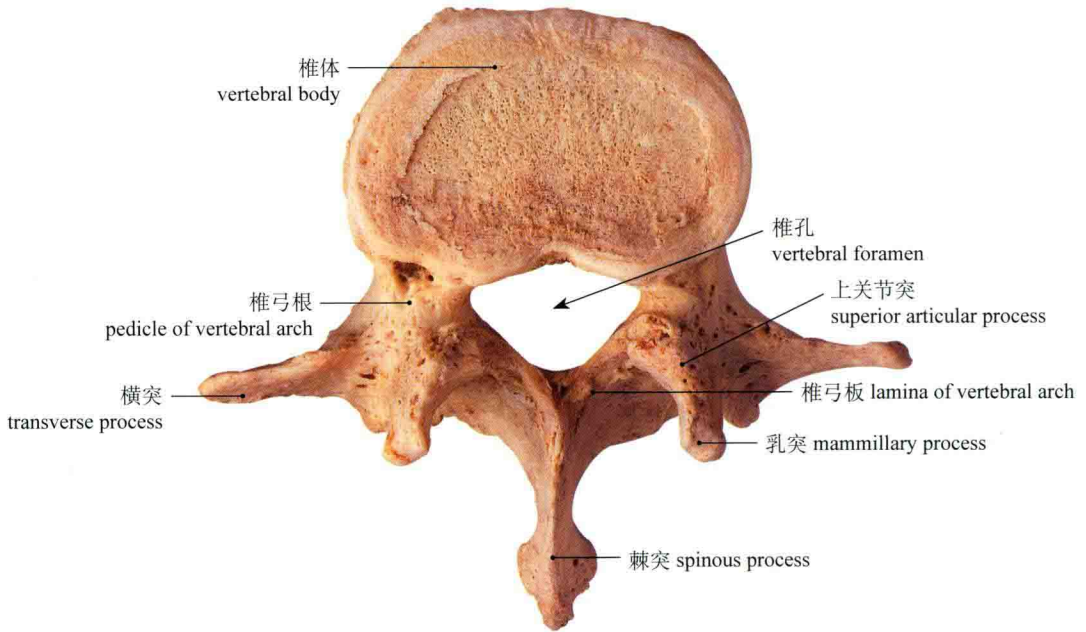
A. 第7胸椎(上面观)  
the seventh thoracic vertebra(superior aspect)



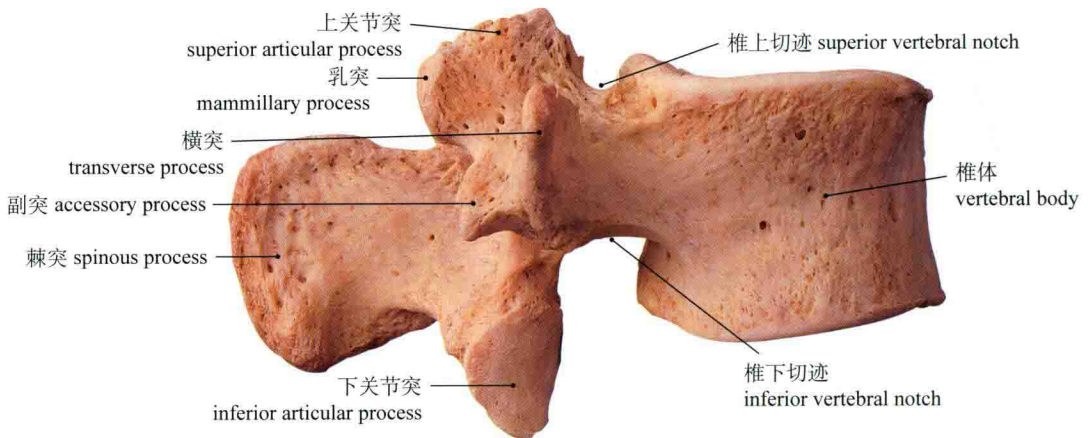
B. 第7胸椎(侧面观)  
the seventh thoracic vertebra(lateral aspect)

图 1-5 胸椎  
thoracic vertebra





A. 第4腰椎 (上面观)  
the fourth lumbar vertebra (superior aspect)



B. 第4腰椎 (侧面观)  
the fourth lumbar vertebra (lateral aspect)

图 1-6 腰椎  
lumbar vertebra